



SERVEI D'INFORMACIÓ I ATENCIÓ A LES DONES MONTSERRAT ROIG

MEMÒRIA 2018



ÍNDEX

| | |
|---|---------|
| 1. Introducció | pàg. 3 |
| 2. Àmbits de treball | |
| 2.1. II Pla d'igualtat de gènere | pàg. 4 |
| 2.2. Servei d'Informació i Atenció a les Dones | pàg. 10 |
| 3. Àrea d'assessorament i atenció | |
| 3.1. Atenció individual | pàg. 11 |
| 3.2. Intervenció grupal | pàg. 24 |
| 3.3. Protocol d'actuació en casos de violència masclista a l'àmbit de la parella a Manresa i el Bages | pàg. 27 |
| 3.4. Suport al GAM Liliium | pàg. 32 |
| 3.5. Seguiment administratiu de telealarmes per violència de gènere | pàg. 33 |
| 4. Àrea d'informació i formació | |
| 4.1. Informació de recursos i serveis | |
| 4.1.1. Informacions puntuals | pàg. 34 |
| 4.1.2. Entrevistes informatives especialitzades | pàg. 38 |
| 4.1.3. Xerrades sobre temes de gènere | pàg. 38 |
| 4.1.4. Web municipal i xarxes socials | pàg. 39 |
| 4.1.5. Centre de documentació i de recursos | pàg. 40 |
| 4.2. Formació | |
| 4.2.1. Formació a professionals | pàg. 41 |
| 4.2.2. Coordinació alumnat en pràctiques | pàg. 42 |
| 4.2.3. Formació de les professionals del servei | pàg. 43 |
| 5. Àrea de promoció, sensibilització i prevenció | |
| 5.1. Accions de promoció | |
| 5.1.1. Suport al Consell Municipal de la Dona | pàg. 45 |
| 5.1.2. Projecte Dona Activa 2018 | pàg. 46 |
| 5.1.3. Suport a les entitats de dones | |
| 5.1.3.1. Assessorament | pàg. 47 |
| 5.1.3.2. Trobada d'entitats de dones | pàg. 48 |
| 5.1.3.3. Subvencions | pàg. 48 |
| 5.1.3.4. Cessió d'espais | pàg. 49 |
| 5.2. Accions de sensibilització | |
| 5.2.1. Campanya del 8 de març, Dia Internacional de les Dones | pàg. 49 |
| 5.2.2. Campanya del Dia Internacional d'Acció per la Salut de les Dones | pàg. 52 |
| 5.2.3. Campanya del Dia Internacional per l'Eliminació de la Violència contra les Dones | pàg. 53 |
| 5.2.4. Col·laboració en altres campanyes | pàg. 56 |
| 5.2.5. Noves masculinitats | pàg. 57 |
| 5.2.6. Campanya per la Reforma Horària | pàg. 58 |
| 5.2.7. Campanya per la Festa Major 2018 | pàg. 58 |
| 5.2.8. Plans d'igualtat a empreses | pàg. 59 |
| 5.2.9. Coordinació amb l'ASSIR | pàg. 60 |
| 5.2.10. Pla d'igualtat intern de l'Ajuntament de Manresa | pàg. 60 |
| 5.3. Accions de prevenció | |
| 5.3.1. Accions als centres de primària | |
| 5.3.1.1. Tallers de coeducació | pàg. 61 |
| 5.3.1.2. Maletes coeducatives per a infants de 3 a 12 anys | pàg. 63 |
| 5.3.2. Accions als centres de secundària | |
| 5.3.2.1. Taller de prevenció de relacions abusives | pàg. 64 |
| 5.3.2.2. Prevenció a través de l'experiència d'agressors i víctimes | pàg. 66 |
| 6. Cronograma dels projectes 2018 | pàg. 70 |
| 7. Recursos econòmics | pàg. 71 |
| 8. Valoració general | pàg. 72 |

1. INTRODUCCIÓ

Recursos humans estables

El **Servei d'Informació i Atenció a les Dones Montserrat Roig**, ubicat al carrer de la Canal núm. 6, 1r, amb el personal següent:

- Coordinadora de la Dona, amb baixa laboral des del setembre.
- Psicòloga, amb 37,5 hores setmanals.
- Psicòloga de reforç des del novembre de 2018, amb 37,5 h setmanals.
- Advocada, amb 21,26 hores (7 hores per al SIAD comarcal).
- Tècnica en gestió especialitzada, amb 37,5 hores setmanals.
- Informadora social, amb 37,5 hores setmanals.

Horari d'atenció al públic del servei

L'horari d'atenció al públic durant l'any 2018 ha estat de dilluns a divendres de 9 a 14 h, i els dilluns i dijous també de 15 a 19 h.

2. ÀMBITS DE TREBALL

2.1. II PLA D'IGUALTAT DE GÈNERE

L'abril del 2017 es va aprovar el II Pla d'Igualtat de Gènere de l'Ajuntament de Manresa per unanimitat del Consistori. També es va crear la Comissió de Seguiment del Pla formada per personal tècnic municipal de totes les regidories i àrees implicades, i des de llavors se segueix una metodologia de treball de dues reunions anuals.

El Pla és un conjunt ordenat d'objectius i mesures que permeten desenvolupar una estratègia integral orientada a millorar i equilibrar la situació de dones i homes a Manresa, a partir d'una anàlisi de diagnòstic prèvia d'aquesta situació. Les actuacions s'encaminen a afavorir la igualtat de dones i homes en tots els àmbits de la societat, i a propiciar un model de ciutadania més igualitari, basat en el respecte i l'equitat.

El mateix any es va crear la Comissió de Seguiment del Pla formada per personal tècnic municipal de totes les regidories i àrees implicades, i des de llavors se segueix una metodologia de treball de dues reunions anuals.

Es fa un seguiment a final d'any de les accions realitzades, les no executades, causes i propostes de millora.

Valoració 2018

Tot seguit fem una breu descripció de l'acompliment dels objectius del Pla:

| | |
|--|---------------|
| LINIA ESTRATÈGICA 1: COMPROMÍS AMB LA IGUALTAT | |
| Situar la igualtat de dones i homes com a dret fonamental de totes les persones i com a valor central de l'acció municipal i de totes les polítiques locals. | |
| Objectiu específic 1.1_ Incorporar la igualtat en tots els plans, programes i projectes municipals, potenciant un model de treball institucional que posi l'accent en la transversalitat, la coordinació i la presa de decisions conjuntes. | |
| Acció | Estat |
| 1.1.1 Aprovació del II Pla d'Igualtat de Gènere al Ple | desenvolupada |

| | |
|--|---------------|
| Municipal | |
| 1.1.2. Difusió del II Pla d'Igualtat de Gènere | desenvolupada |
| 1.1.3 Grup de seguiment del Pla d'Igualtat de Gènere | desenvolupada |
| 1.1.4 Formació en polítiques d'igualtat de gènere i drets del col·lectiu LGTBI+ | desenvolupada |
| 1.1.5 Transversalitat de gènere als plans de treball | desenvolupada |
| 1.1.6 Revisió de gènere a la normativa municipal | En procés |
| Objectiu específic 1.2_ Identificar les desigualtats de gènere encara existents i actuar sobre els factors que les provoquen. | |
| Acció | Estat |
| 1.2.1 Llenguatge intern no sexista ni androcèntric | En procés |
| 1.2.2 Llenguatge extern no sexista ni androcèntric | En procés |
| 1.2.3 Contractació externa amb perspectiva de gènere | En procés |
| 1.2.4 Retolació igualitària dels equipaments i despatxos municipals | Pendent |
| 1.2.5 Subvencions a entitats amb perspectiva de gènere | En procés |
| 1.2.6 Visibilitat de la Regidoria de la Dona | En procés |
| 1.2.7 Pla d'Igualtat Intern | desenvolupada |
| 1.2.8 Compromís municipal amb la igualtat | desenvolupada |

| | |
|---|----------------|
| LÍNIA ESTRATÈGICA 2: ACCIÓ CONTRA LA VIOLÈNCIA MASCLISTA | |
| Disminuir l'impacte de la violència masclista i avançar en la seva eradicació. | |
| Objectiu específic 2.1_ Promoure la sensibilització i la conscienciació social i professional i vetllar per unes relacions igualitàries al municipi. | |
| Acció | Estat |
| 2.1.1 Commemoració del 25 de novembre, Dia Internacional contra la Violència de Gènere | Desenvolupada |
| 2.1.2 Tallers de prevenció de la violència masclista als centres educatius | Desenvolupada |
| 2.1.3 Formació al professorat en violència masclista | Pendent → 2020 |
| 2.1.4 Assessorament en violència masclista a l'Oficina Jove del Bages | En procés |
| 2.1.5 Assessorament i detecció en violència masclista al Punt al Pati | Desenvolupada |
| 2.1.6 Protocol de dol contra els feminicidis | Pendent |

Objectiu específic 2.2_ Garantir la intervenció integral i el treball en xarxa i cooperatiu, en el marc del protocol d'eradicació de la violència masclista.

| Acció | Estat |
|--|------------------|
| 2.2.1 Manteniment de tots els serveis i projectes del Servei d'Informació i Atenció a les Dones (SIAD) | Desenvolupada |
| 2.2.2 Espais de supervisió de casos | Pendent |
| 2.2.3 Atenció específica a filles i fills | En procés → 2020 |
| 2.2.4 Servei de traducció a dones migrades | Pendent → 2020 |
| 2.2.5 Atenció social i psicològica a l'Alberg Municipal | Desenvolupada |
| 2.2.6 Millorar les dependències del SIAD | En procés |

Objectiu específic 2.3_ Implicar el màxim de serveis presents en el territori i també la ciutadania per tal d'afavorir la identificació precoç de la violència i millorar la seva prevenció i atenció.

| Acció | Estat |
|---|---------------|
| 2.3.1 Formació en violència masclista | Desenvolupada |
| 2.3.2 Donar a conèixer el protocol d'abordatge de la violència masclista | En procés |
| 2.3.3 Seguir liderant i impulsant el protocol de violència en la parella | En procés |
| 2.3.4 Protocol d'agressions, abusos sexuals i orientació sexual en espais d'oci | En procés |

LÍNIA ESTRATÈGICA 3: DRETS I QUALITAT DE VIDA

Situar la sostenibilitat de la vida en el centre de les polítiques públiques locals, promovent les condicions perquè totes les persones gaudeixin d'una vida digna.

Objectiu específic 3.1_ Tenir en compte la diversitat de situacions i el cicle de vida de les persones en tots els plans, programes i projectes que es portin a terme, especialment en els àmbits de salut, atenció social, diversitat...

| Acció | Estat |
|---|---------------|
| 3.1.1 Commemoració del 8 de març, Dia Internacional de les Dones | Desenvolupada |
| 3.1.2. Commemoració del 28 de maig, Dia Internacional d'Acció per la Salut de les Dones | desenvolupada |

| | |
|--|--------------|
| 3.1.3 Donar suport a la tasca del Servei d'Atenció Sexual i Reproductiva de l'Institut Català de la Salut | En procés |
| 3.1.4 Posar en valor la importància de malalties amb prevalença femenina | En procés |
| 3.1.5 Pla de sensibilització i de cooperació amb gènere | En procés |
| 3.1.6 Incloure la perspectiva de gènere en els diferents plans transversals que s'elaborin des de l'Ajuntament. | En procés |
| 3.1.7 Projecte Dona Activa | En procés |
| 3.1.8 Dones grans i gènere | En procés |
| 3.1.9 Apoderament del col·lectiu de dones migrades | En procés |
| 3.1.10 Coneixement de l'entorn i gènere | Pendent |
| Objectiu específic 3.2_ Promoure un model de ciutat inclusiva, cohesionada i accessible per a totes les persones. | |
| Acció | Estat |
| 3.2.1 Revisió del Pla d'Ordenació Urbana de Manresa amb gènere | En procés |
| 3.2.2 Criteris de gènere en el disseny d'equipaments | En procés |
| 3.2.3 Formació sobre perspectiva de gènere en la planificació urbana. | Pendent |
| 3.2.4 Pla de Mobilitat amb perspectiva de gènere | Pendent |
| 3.2.5 Pla d'Habitatge amb perspectiva de gènere | En procés |

| | |
|---|----------------|
| LÍNIA ESTRATÈGICA 4: REFORMULACIÓ DELS TREBALLS I DELS TEMPS | |
| Promoure una redistribució equitativa dels treballs i dels temps entre dones i homes, tant en l'àmbit públic com privat. | |
| Objectiu específic 4.1_ Fomentar la corresponsabilitat laboral, familiar i social en la cura de les persones. | |
| Acció | Estat |
| 4.1.1 Servei d'atenció als infants | En procés |
| 4.1.2 Criteris de corresponsabilitat en la programació municipal | En procés |
| 4.1.3 Empreses per la conciliació | Pendent → 2020 |
| Objectiu específic 4.2_ Afavorir l'accés i la permanència de les dones en el mercat de treball en condicions d'igualtat. | |
| Acció | Estat |
| 4.2.1 Llei d'Igualtat a les empreses | En procés |
| 4.2.2 Criteris de gènere a la Fira de l'Estudiant | Pendent |

| | |
|--|--------------|
| 4.2.3 Formació en gènere als PTT, PQPI i Casa d'Oficis | En procés |
| 4.2.4 Dones i carreres tècniques | En procés |
| 4.2.5 Mòdul de dones i sector industrial | En procés |
| 4.2.6 Estudis específics de gènere a l'observatori Mercat del Treball | Pendent |
| 4.2.7 Reconèixer el treball vinculat amb la cura de persones dependents | En procés |
| 4.2.8 No precarització de les feines eminentment femenines | En procés |
| Objectiu específic 4.3_ Fomentar l'emprenedoria de les dones i el treball cooperatiu. | |
| Acció | Estat |
| 4.3.1 Economia social i solidària i cooperativa amb perspectiva de gènere | En procés |

| | |
|--|---------------|
| LÍNIA ESTRATÈGICA 5: | |
| COEDUCACIÓ I TRANSMISSIÓ DE VALORS IGUALITARIS | |
| Promoure la transmissió d'una cultura igualitària | |
| Objectiu específic 5.1_ Sensibilitzar la població sobre les desigualtats i estereotips de gènere i per orientació i identitat sexual existents en diferents àmbits. | |
| Acció | Estat |
| 5.1.1 Commemoració de diades sobre diversitat sexual i identitat de gènere | Desenvolupada |
| 5.1.2 Assessorament en temes LGTBI+ i detecció de LGTBIfòbies a l'Oficina Jove del Bages | En procés |
| 5.1.3 Assessorament en LGTBI+ i detecció de LGTBIfòbies al Punt al Pati | Desenvolupada |
| 5.1.4 Conveni amb una entitat especialitzada en l'assessorament en LGTBI+ per la derivació de casos especialment complexos i l'assessorament. | Desenvolupada |
| 5.1.5 Acció formativa LGTBI+ als centres educatius | En procés |
| 5.1.6 Acció formativa específica per a homes | Desenvolupada |
| Objectiu específic 5.2_ Promoure la coeducació dins de les escoles bressol, centres de primària i centre de secundària. | |
| Acció | Estat |
| 5.2.1 Tallers de coeducació als centres educatius | Desenvolupada |
| 5.2.2 Maleta Coeducativa per centres educatius i entitats. | Desenvolupada |
| 5.2.3 Pla educatiu d'entorn amb gènere | En procés |
| 5.2.4 Formació en coeducació al Consell Municipal d'Educació i al Consell Municipal d'Infants | Pendent |

| | |
|---|----------------|
| 5.2.5 Formació en coeducació a les AMPA | En procés |
| 5.2.6 Catàleg de recursos pedagògics municipals amb gènere | Pendent → 2020 |
| Objectiu específic 5.3_ Promoure la coeducació en espais d'educació del lleure i en les activitats esportives. | |
| Acció | Estat |
| 5.3.1 Projectes esportius en femení | En procés |
| 5.3.2 Junes esportives amb representació equilibrada de dones i homes | Pendent |
| 5.3.3 Coeducació als centres municipals d'atenció a la infància. | Pendent → 2020 |
| Objectiu específic 5.4_ Promoure la coeducació en els espais juvenils | |
| Acció | Estat |
| 5.4.1 Gènere a l'Oficina Jove del Bages | En procés |
| 5.4.2 Gènere al Casal La Kampana | En procés |

| | |
|---|----------------|
| LÍNIA ESTRATÈGICA 6: | |
| RECONeixEMENT, LIDERATGE I PARTICIPACIÓ DE LES DONES | |
| Treballar per una democràcia equitativa i participativa, promovent la governança i la participació de les dones en tots els nivells i àmbits de la vida pública. | |
| Objectiu específic 6.1_ Assegurar que els mecanismes de participació siguin una plataforma de representació de totes les veus, i de la presa de poder tant individual com col·lectiva. | |
| Acció | Estat |
| 6.1.1 Representació equilibrada als òrgans permanents de participació ciutadana | En procés |
| 6.1.2 Reconeixement del Consell Municipal de la Dona | Desenvolupada |
| 6.1.3. SIAD als barris | Pendent → 2020 |
| Objectiu específic 6.2_ Fomentar la participació de les dones en totes les esferes socioculturals de la ciutat. | |
| Acció | Estat |
| 6.2.1 Trobades de dones i del col·lectiu LGTBI+ | Desenvolupada |
| 6.2.2 Subvencions a entitats de dones i LGTBI+ | Desenvolupada |
| 6.2.3 Formació en gènere a les entitats ciutadanes | Pendent → 2020 |

| Objectiu específic 6.3_ Reconèixer, valorar i difondre els treballs i els sabers de les dones i de la genealogia feminista al llarg de la història. | |
|--|----------------|
| Acció | Estat |
| 6.3.1 Pla d'acció cultural amb gènere | En procés |
| 6.3.2 Nomenclàtor en femení | En procés |
| 6.3.3 Centre d'interès feminista/de dones de la Biblioteca | En procés |
| 6.3.4 Memòria històrica en femení | Pendent → 2020 |

2.2. SERVEI D'INFORMACIÓ I ATENCIÓ A LES DONES

El SIAD Montserrat Roig és un servei municipal obert a la ciutat amb ànim dinamitzador i coordinador que executa les actuacions centrals de la regidoria de la Dona, alhora que des de la regidoria i el propi servei s'impulsen, segueixen i coordinen totes les actuacions del II Pla d'Igualtat de l'Ajuntament de Manresa, en el marc d'una administració local compromesa en la seva totalitat a l'efectiva igualtat entre homes i dones al municipi.

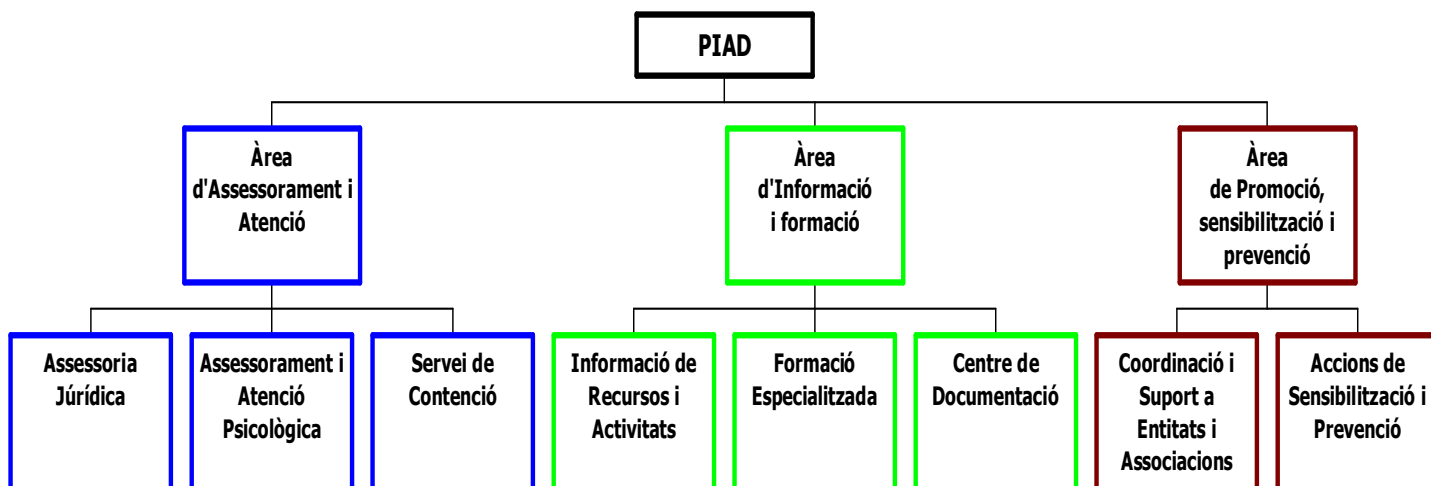
És un servei municipal gratuït que ofereix informació, atenció i assessorament en tots aquells temes d'interès per a les dones de Manresa. L'accés és presencial, telefònic, electrònic i per derivació d'altres professionals.

El **SIAD Montserrat Roig** s'organitza en tres àrees d'actuació:

1. **Àrea d'assessorament i atenció**
 - Assessoria jurídica
 - Assessorament i atenció psicològica
2. **Àrea d'informació i formació**
 - Informació sobre recursos i activitats per a dones
 - Formació especialitzada
 - Centre de documentació
3. **Àrea de promoció, sensibilització i prevenció**
 - Coordinació i suport a entitats i associacions
 - Accions de sensibilització, prevenció i promoció

3. ÀREA D'ASSESSORAMENT I ATENCIÓ

Aquesta àrea està formada actualment per:



- Atenció individual, tant a nivell jurídic com psicològic.
- Projecte d'intervenció grupal.
- Suport al Grup d'Ajuda Mútua Liliu per a dones víctimes de violència masclista.
- Protocol d'actuació contra la violència masclista a Manresa i a la comarca del Bages.

3.1. ATENCIÓ INDIVIDUAL

L'atenció individual del servei s'adreça prioritàriament a les dones de Manresa discriminades per motius de gènere, violència masclista, assetjament sexual, desigualtats laborals, etc.

Al servei s'hi accedeix per iniciativa de la mateixa dona o bé derivada per algun servei de la xarxa. Aquest primer contacte pot ser tant personal com telefònic. En sol·licitar l'hora concertada i depenent del que expressa la dona, se li concerta entrevista amb l'advocada o la psicòloga per iniciar la intervenció.

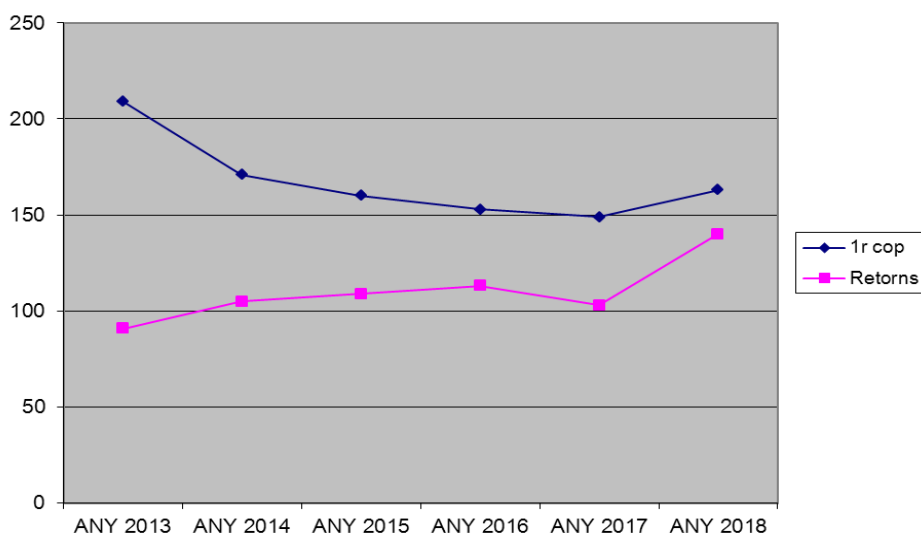
Si la demanda és urgent i cal atendre-la en aquell moment, s'activa el Servei de contenció i l'atendrà la professional que estigui lliure, l'advocada o la psicòloga.

La dedicació d'hores setmanals d'atenció directa és de 9 hores d'assessorament legal i 20 hores d'atenció psicològica.

3.1.1. DONES ATESES 2018

Durant el 2018, s'han adreçat al servei un total de **303** dones per sol·licitar atenció individual, **163** de les quals han vingut per primer cop, mentre que 140 ja el coneixien per demandes anteriors (retorns). A continuació, comparem el nombre de dones ateses en els darrers sis anys:

| Comparativa dones ateses | | | |
|--------------------------|--------|---------|-------|
| | 1r cop | Retorns | Total |
| ANY 2013 | 209 | 91 | 300 |
| ANY 2014 | 171 | 105 | 276 |
| ANY 2015 | 160 | 109 | 269 |
| ANY 2016 | 153 | 113 | 266 |
| ANY 2017 | 149 | 103 | 253 |
| ANY 2018 | 163 | 140 | 303 |



3.1.2. INTERVENCIONS

Les dones que s'han adreçat al servei han generat un total de **584 intervencions**. S'obre una intervenció tant si la dona ve per primera vegada al SIAD com si ja havia vingut abans al servei, i per tant, ja té expedient. També una mateixa usuària pot fer obrir-ne més d'una dins l'any si fa diferents demandes. El 2018 s'han fet **323 intervencions per primera vegada a usuàries noves**.

La taula següent mostra el **nombre d'intervencions noves** per mesos i en fa la comparativa amb anys anteriors.

| Comparativa mensual de primeres intervencions | | | | | |
|--|-----------------|-----------------|-----------------|-----------------|-----------------|
| Mes | Any 2014 | Any 2015 | Any 2016 | Any 2017 | Any 2018 |
| Gener | 54 | 18 | 20 | 22 | 17 |
| Febrer | 25 | 22 | 29 | 19 | 29 |
| Març | 25 | 38 | 26 | 20 | 16 |
| Abril | 19 | 18 | 18 | 6 | 24 |
| Maig | 30 | 26 | 43 | 17 | 17 |
| Juny | 28 | 20 | 12 | 18 | 46 |
| Juliol | 29 | 12 | 13 | 19 | 26 |
| Agost | 0 | 3 | 0 | 3 | 3 |
| Setembre | 23 | 48 | 28 | 14 | 32 |
| Octubre | 22 | 22 | 32 | 26 | 52 |
| Novembre | 15 | 24 | 29 | 27 | 35 |
| Desembre | 32 | 21 | 12 | 33 | 26 |
| Total | 302 | 272 | 262 | 224 | 323 |

3.1.3. MOTIU DE CONSULTA

Per cada una de les intervencions es recull el motiu pel qual les usuàries s'han adreçat inicialment al servei. Una mateixa dona pot tenir més d'un motiu de consulta.

| Motiu de la consulta | 2014 | 2015 | 2016 | 2017 | 2018 |
|-----------------------------|-------------|-------------|-------------|-------------|-------------|
| Violència masclista | 128 | 162 | 171 | 187 | 153 |
| Violència filioparental | | 6 | 3 | 2 | 4 |
| Àmbit familiar | 179 | 159 | 196 | 195 | 353 |
| Àmbit laboral | 4 | 4 | 7 | 4 | 4 |
| Àmbit social/institucional | 10 | 11 | 7 | 4 | 4 |
| Situació de canvi | 16 | 14 | 19 | 40 | 60 |
| Altres | | | | | 6 |
| Total | 337 | 356 | 403 | 432 | 584 |

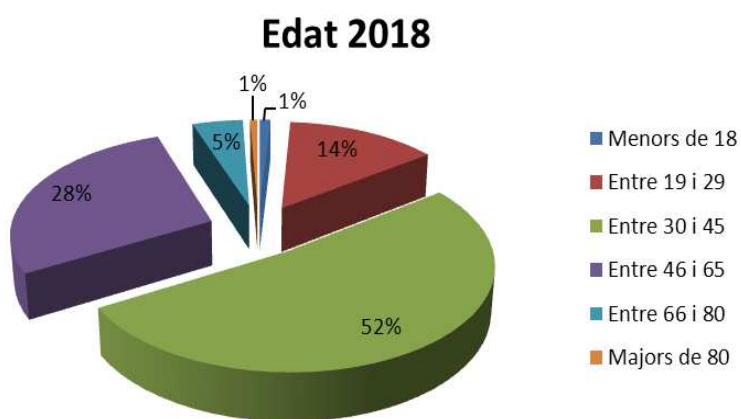
Continuem observant que la violència masclista i els conflictes familiars són els motius majoritaris pels quals les dones s'adrecen al SIAD, que representen el 86% dels motius de consulta. Però si ho comparem amb els anys anteriors, es segueix observant un augment substancial de casos atesos per situació de canvi, ja sigui derivat d'un trencament de parella o per sentiments de soledat.

El 2015 es va introduir l'ítem *violència familiar*, per registrar la violència filioparental. Els casos corresponents que s'han atès des del SIAD són dones amb fills o filles adultes, de les quals reben maltractament.

3.1.4. PERFIL DE LES DONES ATESES

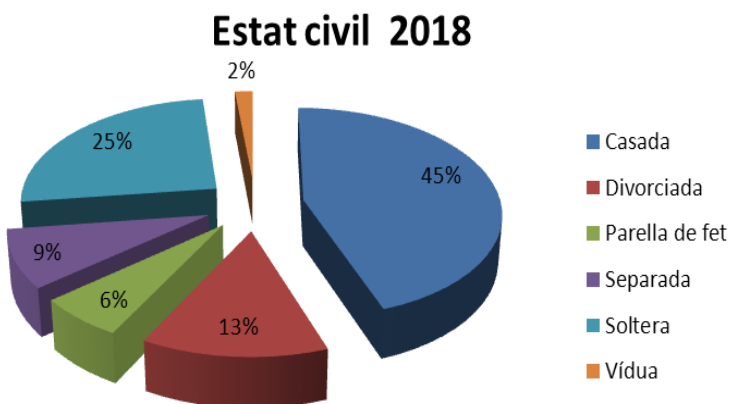
Quan s'obre expedient a la dona que s'ha d'atendre, es recullen les dades estadístiques per extreure'n el perfil.

| Edat 2018 | |
|----------------------|------------|
| Menors de 18 | 3 |
| Entre 19 i 29 | 42 |
| Entre 30 i 45 | 157 |
| Entre 46 i 65 | 85 |
| Entre 66 i 80 | 14 |
| Majors de 80 | 2 |
| Total | 303 |



La majoria d'usuàries que s'han adreçat al servei són dones d'edat situada entre la franja dels 30 als 45 anys, igual que en els darrers anys. Cal assenyalar que s'han atès 3 dones menors de 18 anys.

| Estat civil 2018 | |
|------------------|------------|
| Casada | 135 |
| Divorciada | 40 |
| Parella de fet | 19 |
| Separada | 27 |
| Soltera | 77 |
| Vídua | 5 |
| Total | 303 |

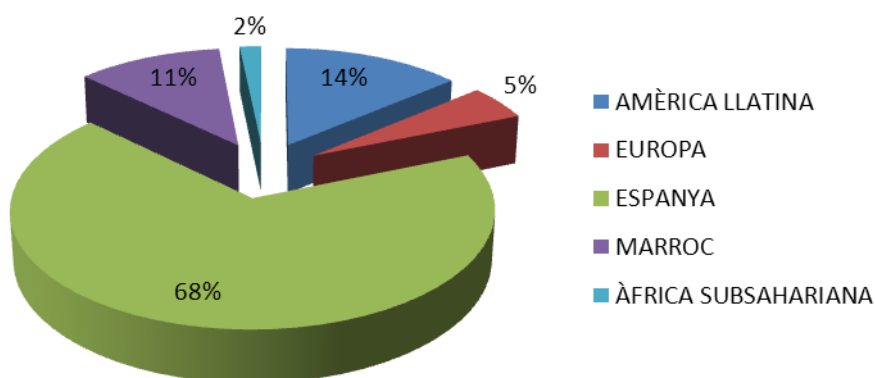


Nacionalitat

La gran majoria d'usuàries del servei continua tenint nacionalitat espanyola, i representa el 68% del total. S'han atès dones de 25 països diferents. Entre les dones de nacionalitat estrangera continua destacant la nacionalitat marroquina, amb un 11%. Aquest any la nacionalitat veneçolana és tercera, seguida de Romania i Brasil.

Si agrupem les dones per continents, veiem que 42 (14%) procedeixen d'Amèrica Llatina, 39 (13%) de l'Àfrica, i 15 usuàries (5%) vénen d'Europa (exceptuant Espanya), majoritàriament de l'est.

Nacionalitat 2018



Barri

Segons observem a la taula, les usuàries del servei procedeixen de gairebé tots els barris de Manresa. Com al 2017, el barri amb més usuàries és el de la Carretera de Santpedor, que, de fet, és el barri amb més població de la ciutat. En segon lloc hi ha el Barri Antic i, aquest any, Valldaura supera el barri de les Escodines en la tercera posició.

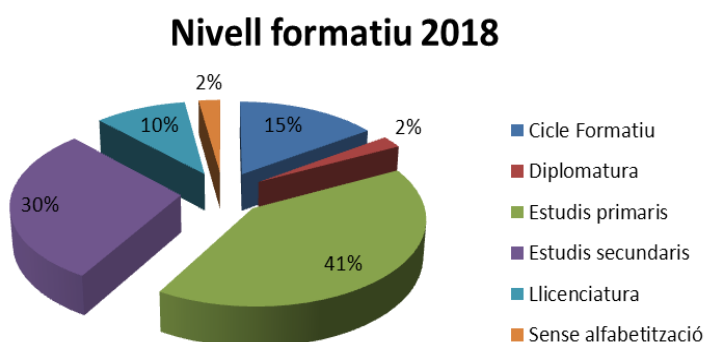
| Procedència per barris 2018 | |
|-------------------------------|----|
| Ctra. Santpedor | 53 |
| Barri Antic | 33 |
| Valldaura | 33 |
| Escodines | 28 |
| Vic- Remei | 26 |
| Sagrada Família | 23 |
| Passeig i Rodalies | 22 |
| PI.Catalunya-Barriada Saldes | 22 |
| Mion-Puigberenguer- Miralpeix | 16 |
| Poble Nou | 14 |
| Altres | 11 |

| | |
|---------------------------------------|------------|
| Balconada | 9 |
| Font dels Capellans | 5 |
| Pare Ignasi Puig | 5 |
| Farreres-Suanya-Comtals-Sta. Caterina | 3 |
| Total | 303 |

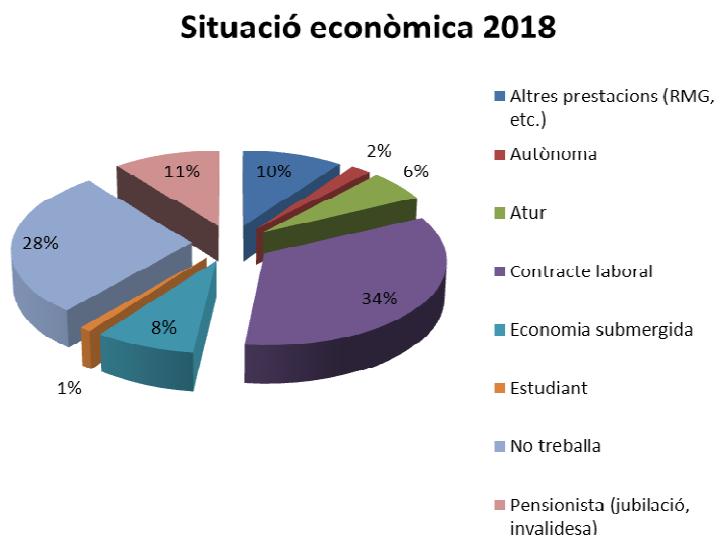
Formació

El nivell formatiu de les dones que han acudit al servei durant el 2018 no ha variat gaire respecte del 2017, com es pot observar en la taula adjunta:

| Nivell formatiu 2018 | |
|-------------------------|------------|
| Cicle Formatiu | 46 |
| Diplomatura | 7 |
| Estudis primaris | 124 |
| Estudis secundaris | 89 |
| Llicenciatura | 30 |
| Sense alfabetització | 7 |
| Total | 303 |



| Situació econòmica 2018 | |
|-------------------------------------|------------|
| Altres prestacions (RMG, etc.) | 30 |
| Autònoma | 6 |
| Atur | 18 |
| Contracte laboral | 103 |
| Economia submergida | 25 |
| Estudiant | 3 |
| No treballa | 86 |
| Pensionista (jubilació, invalidesa) | 32 |
| Total general | 303 |



En resum, el perfil de la usuària atesa al servei durant el 2018 és el d'una dona entre 36 i 45 anys d'edat, casada, de nacionalitat espanyola, que viu

al barri de la Carretera de Santpedor, (el barri amb més població de Manresa), amb estudis primaris i contracte laboral.

3.1.5. CARACTERÍSTIQUES DE LES DEMANDES

Derivacions

La taula següent recull com les usuàries arriben al servei. Aquestes usuàries poden ser derivades per més d'un servei i/o ser ateses en diferents moments al llarg de l'any.

| Agents derivants 2018 | |
|--------------------------------------|------------|
| Iniciativa pròpia | 204 |
| Serveis Socials Manresa | 39 |
| Serveis Socials comarca | 5 |
| Salut | 26 |
| Cossos policials | 16 |
| Jutjats | 2 |
| Serveis especialitzats xarxa pública | 8 |
| Serveis especialitzats xarxa privada | 2 |
| Serveis comarcals - SIAD comarcal | 1 |
| Total | 303 |

El servei està consolidat en el territori com a referent, i els diferents serveis deriven de forma continuada. Continua sent majoritària l'entrada de dones per iniciativa pròpia. De fet, des que es va crear el SIAD aquest n'ha estat l'accés principal. Totes les dones que retornen al servei es comptabilitzen com a "iniciativa pròpia". Per tant, també és normal que aquesta tendència sigui la més nombrosa.

Els serveis que deriven al SIAD són diversos. De les 99 dones derivades, un 39% provenen dels Serveis Socials del municipi. Els serveis bàsics de Salut i cossos policials són també agents derivants importants, amb 26 i 16 derivacions, respectivament, que en conjunt, representa el 42% del total d'usuàries derivades. Els serveis especialitzats de la xarxa pública (ASSIR, SAIA, CDIAP...), i altres de no especificats també deriven alguns casos. Cal destacar positivament les dues usuàries derivades de l'Oficina d'Atenció a la Víctima del jutjat que s'ha situat a final d'any al jutjat de Manresa.

En resum, la usuària atesa al servei durant el 2018 ha conegut el Servei per iniciativa pròpia, o bé, si ha estat derivada, ho han fet els Serveis Socials municipals o algun servei sanitari. El motiu de consulta és referent al seu àmbit familiar o per violència masclista.

Tipologia de demandes

Aquest any s'han registrat un total de **367** demandes, **164** de les quals han estat per **assessorament legal** i **203** per **atenció psicològica**. Una mateixa dona pot ser atesa tant per una demanda psicològica com jurídica.

A continuació, veiem com es classifiquen les demandes, i les taules amb el nombre de demandes rebudes per cada temàtica.

Assessorament legal

- **Dret de família:** Inclou assessoraments en el procés de divorci, separació, incompliment de mesures i en els processos de parella de fet.
- **Dret penal:** Comprèn els assessoraments relacionats amb violència masclista, violència domèstica, abusos sexuals, agressions i abandonament de família.
- **Dret laboral:** Inclou assessoraments relacionats amb la conciliació de la vida laboral i familiar, assetjament sexual a la feina, acomiadament discriminatori, etc.
- **Altres:** En aquest apartat s'inclouen aquelles situacions que requereixen un assessorament jurídic no classificable en les categories anteriors.

| Tipus de demandes d'assessorament legal 2018 | | |
|--|-----------------------------|------------|
| Dret de família 66% | Divorci | 65 |
| | Processos de parella de fet | 32 |
| | Incompliment de mesures | 10 |
| | Separació | 1 |
| Dret penal 27% | Violència masclista | 37 |
| | Violència domèstica | 4 |
| | Abusos sexuals | 3 |
| Altres | | 12 |
| | TOTAL | 164 |

De les xifres sobre la tipologia de demandes legals, cal destacar que les demandes relacionades amb el dret de família continuen sent les més significatives, ja que representen un 60% del total, es manté l'atenció a dones en situació de violència en relació amb l'any anterior. S'ha prioritzat les demandes relacionades amb violència masclista malgrat que també hi ha crisis matrimonials.

Les demandes variades, classificades com a *altres*, representen un 7%.

Han augmentat les consultes derivades també de situacions d'insolvència que van unides a tot el procés de trencament. En aquestes demandes es detecten situacions d'extrema vulnerabilitat (dificultats extremes per trobar feina,

esgotament de prestacions...) que implica una dificultat per executar decisions o bé denunciar malgrat es contempla com il·lícit en el Codi Penal.

Atenció psicològica

- **Per conflictes familiars:** Situacions relacionades amb els conflictes dins l'entorn familiar, amb la parella (no hi ha instaurat el model relacional de la violència), amb els fills (inclou la violència filioparental), amb els pares o altres familiars.
- **Per violència masclista:** Atenció a dones que són víctimes de violència masclista. El model relacional és clarament d'abús.
- **Per agressions i abusos sexuals:** Agressió o abús per part d'una persona que no és la parella de la usuària.
- **Per situacions de canvi:** trencament de parella, incorporació laboral o pèrdua del lloc de treball, maternitat, etc, que requereixen atenció psicològica per afrontar el canvi.
- **Altres motius:** En aquest apartat s'hi inclouen situacions que per la seva naturalesa requereixen una atenció psicològica no classificable en les categories anteriors.

| Tipus de demandes atenció psicològica 2018 | | |
|---|-----------------------------|------------|
| Violència masclista 33% | Violència masclista | 60 |
| | Agressions i abusos sexuals | 3 |
| | Matrimonis forçats | 3 |
| Situacions de canvi 39% | Trencament de parella | 47 |
| | Sentiments de soledat | 31 |
| Conflictes familiars 20% | Amb la parella | 23 |
| | Amb altres familiars | 4 |
| | Amb els fills/es | 10 |
| | Amb els pares | 4 |
| Àmbit social | | 8 |
| Àmbit laboral | | 3 |
| Altres | | 7 |
| | TOTAL | 203 |

S'observa que durant l'any 2018 s'ha registrat un augment de les demandes per situacions de canvi, i en concret per situacions de trencament de parella. En aquests casos es segueix detectant situacions abusives de relació de parella masclista així com la cronificació d'aquestes relacions insatisfactòries per manca de recursos per fer efectiu el trencament de la parella.

D'altra banda, les demandes per violència masclista segueixen sent les més nombroses. En aquest sentit, cal mencionar que són habituals els retorns al SIAD de les dones que pateixen o que han patit aquest tipus de violència.

3.1.6. SEGUIMENT DELS CASOS

El seguiment dels casos el formen diferents accions, ja siguin les mateixes entrevistes com també la realització d'altres tasques relacionades amb el cas.

Aquestes tasques poden ser:

- **Assessorament legal o psicològic:** Comprèn les entrevistes amb les usuàries.
- **Derivacions internes:** Es produeixen quan un cas requereix l'atenció de l'altra professional de l'equip.
- **Coordinacions:** Inclou les consultes i actuacions coordinades amb altres professionals externs, com professionals de salut, serveis socials, representants legals, etc.
- **Contacte telefònic:** Inclou aquells contactes telefònics que es consideren rellevants per al cas.
- **Grup:** Es proposa a la usuària de participar en un grup terapèutic. Es comptabilitzen tant les candidates que acaben participant en el grup com les que no.
- **Contenció:** Són les entrevistes realitzades dins el servei de contenció, per tant, no programades.
- **Documentació:** Documentar el seguiment dels casos en el programa informàtic i realitzar informes o altres documents que calguin.

3.1.7. ENTREVISTES

Aquest any les entrevistes s'han distribuït de la manera següent:

| Professional | Entrevistes | Contenció | Total |
|---------------------|-------------|-----------|------------|
| Advocada | 184 | 1 | 185 |
| Psicòloga | 592 | 27 | 619 |
| Treballadora Social | 0 | 1 | 1 |
| Total | 776 | 29 | 805 |

Es distingeixen dos tipus d'entrevistes, les programades i les de contenció, que són les no programades.

Al 2018 s'han fet un total de 805 entrevistes, 185 de les quals les ha fet l'advocada del servei, 619, la psicòloga, i la tècnica de gestió del Servei ha fet una contenció. Algunes visites de seguiment de la psicòloga s'han fet conjuntament amb l'advocada.

Veiem, a continuació, quina proporció d'entrevistes es dediquen a cada grup de demandes:

| Entrevistes legals 2018 | | |
|--------------------------------|------------|-------------|
| Dret de família | 119 | 65% |
| Dret penal | 53 | 29% |
| Altres | 12 | 7% |
| Total | 184 | 100% |

La gran part de les entrevistes legals es dediquen a dret de família. En aquest assessorament també s'inclou la informació necessària a les dones per si la situació esdevé de violència masclista. Sempre es recomana seguir el circuit establert en el territori per a aquests casos. Per tant, en aquest assessorament preventiu s'informa de recursos, telèfons d'urgència i es donen recomanacions. També es deriva amb el consentiment de la dona al servei d'atenció psicològica.

| Entrevistes psicològiques 2018 | | |
|---------------------------------------|------------|-------------|
| Conflictes familiars | 114 | 19% |
| Situació de canvi | 213 | 36% |
| Violència masclista | 250 | 42% |
| Altres | 15 | 3% |
| Total | 592 | 100% |

S'observa que des dels darrers tres últims anys, hi ha un augment d'entrevistes psicològiques dedicades a la violència masclista. Des del SIAD es prioritza l'atenció en aquests casos atesa la necessitat de realitzar un seguiment intensiu i/o de llarga durada per a la recuperació de les dones que han viscut aquest tipus de violència i per la dificultat de moltes dones per accedir al SIE de la Catalunya Central (per dificultats de desplaçament i pel cost econòmic i personal de la derivació). L'atenció grupal en el grup terapèutic ha donat també resposta a aquesta necessitat de rebre una atenció més intensiva i continuada en el temps a una part de les dones ateses al servei.

Val a dir que no hi ha un nombre d'entrevistes fixes per a cada dona, ja que això depèn de cada cas. Amb tot, hi ha unes **tendències generals de durada del seguiment**, segons la temàtica del cas, que s'especifiquen a continuació:

- **Violència masclista:** Entre 4 i 16 entrevistes, sovint combinades amb entrevistes d'assessorament jurídic (1 o 2).

Val a dir que en els casos en què es detecta situació de violència, es prioritzen els seguiments.

El treball individual es pot reforçar amb la participació de les dones als grups terapèutics per a persones que han patit o estan patint violència masclista.

- **Conflictes de parella:** Entre 2 i 6 entrevistes, sovint combinades amb entrevistes d'assessorament jurídic (1 o 2).
- **Conflictes familiars:** Entre 2 i 4 entrevistes.
- **Separacions:** Entre 2 i 8 entrevistes, depenent de l'evolució de la situació, atès que els processos legals poden incidir en l'agreujament o l'allargament de la situació. A més a més, també poden derivar en situacions de violència.
- **Malestar personal i moment de canvi:** Entre 1 i 6 entrevistes.
- **Altres:** Entre 1 o 2 entrevistes, ja que sovint impliquen derivacions cap a altres serveis.
- Pel que fa a la **freqüència de les entrevistes**, aquestes poden ser setmanals, en un primer moment, sempre segons la gravetat de la situació; quinzenals, mensuals o trimestrals. La freqüència més habitual de seguiments és la quinzenal.

Durada habitual de les entrevistes

- Primeres visites: Una hora
- Servei d'acollida: Una hora
- Seguiments del servei psicològic: Una hora
- Seguiments derivats de la psicòloga del servei a l'advocada: 45 minuts
- Seguiments advocada i entrevistes de tancament: 30 minuts

3.1.8. ALTRES SEGUIMENTS

| Altres seguiments 2018 | | |
|-------------------------------|-----------|-------------|
| Coordinacions | 53 | 67% |
| Contacte telefònic | 24 | 30% |
| Derivació al SIE Cat. Central | 2 | 3% |
| Total | 79 | 100% |

3.1.9. VALORACIÓ

Punts forts

- Es valora que el SIAD és un servei de referència tant per a les dones que ja coneixen el servei com per als serveis de la xarxa pública del territori.
- Existeix un bon coneixement i relació entre els professionals de la xarxa pública i hi ha una millora en les coordinacions entre professionals.
- En els casos de violència masclista, es prioritzen les atencions i es porten seguiments de llarga durada. L'atenció grupal per als casos de violència masclista, facilita la intervenció per a la recuperació de les dones.

- El temps de dedicació actual en l'atenció individual és òptim i de qualitat.

Punts febles

- Es segueix valorant que la jornada a temps parcial de l'advocada dificulta el treball interdisciplinari coordinat.
- En les ocasions en què la psicòloga ha d'atendre una urgència o ha de concorre als jutjats per citació judicial s'han de realitzar canvis en l'agenda que repercuteix de forma negativa en el temps de demora de l'atenció a les dones, també donat el volum de casos. En algunes ocasions implica donar alguna hora en espais no reservats per l'atenció directe.
- Les dificultats perquè les dones puguin accedir al SIE de la Catalunya Central per poder rebre una atenció integral per a la recuperació, així com per l'atenció dels fills i les filles.
- Dificultats en l'atenció quan hi ha dones que no parlen la nostra llengua.
- Manca d'una professional de referència de serveis socials específica per atendre a la necessitat de recursos que es troben moltes dones ateses al servei. La manca de recursos fa que en molts casos la situació d'abús i maltractament es cronifiqui en el nucli de la parella. Realitzar gestions per tractar de donar resposta a aquesta necessitat sovint suposa una sobrecàrrega de feina per la psicòloga.

Propostes de millora

- Crear un projecte per donar resposta a la necessitat d'atenció dels fills i les filles víctimes de la violència masclista per poder realitzar un abordatge més integral..
- Valorar l'opció de disposar d'un servei de traducció professional per a les dones que no parlen la nostra llengua.
- Disposar de supervisió de casos, donat el tipus d'intervenció i seguiment que s'està realitzant des del servei, sobre tot en els casos de violència masclista.

3.2. INTERVENCIÓ GRUPAL DE SUPORT PSICOSOCIAL PER A DONES EN SITUACIÓ DE VIOLÈNCIA MASCLISTA

3.2.1. FINALITAT I OBJECTIUS

La intervenció grupal té l'avantatge addicional sobre la intervenció individual de proporcionar a les dones que han sofert maltractament masclista, la possibilitat de validar les seves pròpies experiències i proveir-les de recolzament social. En el treball en grup es fa palesa la cohesió de grup que es dona i que s'estableix entre les persones que en formen part, potenciant la confiança entre elles com un factor de protecció i recuperació clau per a la millora psicològica i personal de les dones participants.

L'objectiu general de la intervenció és permetre identificar, compartir i elaborar els processos que pateixen les dones per contribuir a la seva recuperació i millora i potenciar els seus processos d'autonomia personal.

Els objectius específics de la intervenció són:

- Augmentar la seguretat de la dona.
- Reduir i/o eliminar les conseqüències a nivell psicològic.
- Augmentar la seva autoestima i autoconfiança.
- Aprendre i/o millorar els estils d'afrontament, de solució de problemes i de presa de decisions.
- Fomentar una comunicació i unes habilitats socials assertives.
- Modificar les creences tradicionals sobre els rols de gènere i les actituds sexistes.
- Trencar l'aïllament social i potenciar la xarxa personal de les dones.

3.2.2. METODOLOGIA D'INTERVENCIÓ

La metodologia utilitzada són exposicions teòriques, dinàmiques grupals, suports audiovisuals i test. El grup ha estat conduït per les dues psicòlogues (del SIAD de Manresa i del SIAD del Consell Comarcal) amb funcions equivalents. Una de les sessions compta amb la participació de l'advocada d'ambdós SIAD per fer l'assessorament legal.

La modalitat de grup és un grup tancat, amb una durada de dotze sessions de dues hores cada sessió.

3.2.3 AVALUACIÓ GRUPS TERAPEUTICS 2018

Durant el 2018 s'han fet 2 grups terapèutics, amb un total de 22 participants.

El primer grup s'ha dut a terme entre els mesos de març a maig del 2018, i el segon, entre els mesos d'octubre de 2018 a gener de 2019 (2 sessions).

El perfil de les dones participants és majoritàriament de dones amb nacionalitat espanyola, entre 30 i 50 anys, amb nivell formatiu divers. La situació laboral és similar, amb una petita prevalença de les dones desocupades. Només dues de les dones no tenen fills ni filles.

Avaluació de les participants d'ambdós grups

Les dones que han assistit de forma continuada al grup han respòs l'avaluació i han expressat un alt nivell de satisfacció i la impressió que els ha estat útil participar-hi. Tots els ítems de la avaluació tenen puntuacions elevades excepte el nombre de les sessions, on la majoria de les participants proposen ampliar.

La avaluació específica de cadascuna de les sessions ha estat molt favorable sense haver-hi cap valoració negativa de les dinàmiques i o activitats proposades.

Destaquen l'empatia, l'escolta activa rebuda tant per les companyes com per les professionals, que possibiliten un espai de confiança i seguretat.

Avaluació de les professionals

El treball en grup és una metodologia terapèutica vàlida, ja que les participants han aconseguit adonar-se de la complexitat de la problemàtica que han viscut i que les reaccions que ha generat en elles no són desmesurades, sinó que formen part de les conseqüències derivades de la violència masclista.

Punts forts

- La cohesió del grup i les xarxes de suport que s'han creat entre les participants han estat molt positives. Ens consta, a més, que algunes han creat una xarxa relacional per oferir-se suport en situacions de crisi i mantenen contacte un cop finalitzada la teràpia.
- El grup permet treballar conceptes amb altres estratègies diferents de les utilitzades en el treball individual: expressió corporal, expressió plàstica, tècniques de relaxació... Totes elles molt vàlides i sovint poc practicades per les dones, ja que són un espai de cura i creixement personal que moltes vegades els hi manca.
- Cal destacar que mentre dura el treball grupal les dones han mostrat motivació per les activitats proposades paral·lelament al grup, com, per exemple, el taller d'autodefensa o les sessions de treball emocional.

- El treball conjunt entre els dos SIAD permet un funcionament més eficaç dels grups terapèutics i la col·laboració entre serveis de forma dinàmica.

Punts febles

- Incompatibilitat de l'horari de les sessions amb l'horari d'algunes dones. Per això algunes candidates no han pogut entrar en el grup, i altres que sí que hi han entrat finalment han hagut d'abandonar-lo per motius de feina.
- La vinculació és molt més fàcil quan les conductores del grup ja coneixen prèviament la dona pel treball individual que quan són derivades per altres professionals de la xarxa.
- La sala on es reuneixen els grups terapèutics podria millorar, tot i considerar que són espais polivalents dels serveis.
- Malgrat que les dones estan sensibilitzades i demanen més temps d'atenció, percebem que la vinculació a altres recursos, com el GAM Liliu, és molt minsa.

Propostes de millora

- Continuar revisant les sessions actualitzant-ne els continguts i canviar les dinàmiques que calguin a partir de la valoració de les sessions. Arran dels últims grups realitzats, observem la necessitat d'aprofundir en la identificació i el treball de les emocions.
- Revisar els criteris de selecció de participants als grups. De cara a noves edicions, ens plantejem no incloure dones que encara conviuen amb l'agressor, en les quals s'observa menys aprofitament de les sessions, i és més probable que se n'absentin. També s'hi observen diferències respecte a les dones que ja han trencat la convivència, amb la consegüent manca o dificultat d'identificació entre elles.
- Arran de l'experiència adquirida en la conducció de grups terapèutics i de les peticions de les pròpies dones participants, les professionals ens plantejem ampliar el projecte oferint grups de seguiment del grup inicial, considerant que aquests grups tindrien temàtiques de treball diferents amb durada i freqüència més baixa (per exemple, un cop al mes durant tres mesos).
- Un motiu per també valorar l'opció d'aquest treball de suport (amb més baixa freqüència) és el fet que algunes de les dones al cap del temps retornen a l'espai terapèutic individual, fent altra vegada la demanda d'atenció.
- Un dels aspectes importants a continuar treballant és la marentalitat de dones que han patit situació de violència per enfortir el rol de dona i mare

respecte als fills i filles, ja que en la majoria de casos continua existint la relació amb l'agressor, ja sigui directament la dona o a través dels seus fills i filles. Per aquesta raó ens plantejem ampliar algunes sessions per poder cobrir aquesta necessitat.

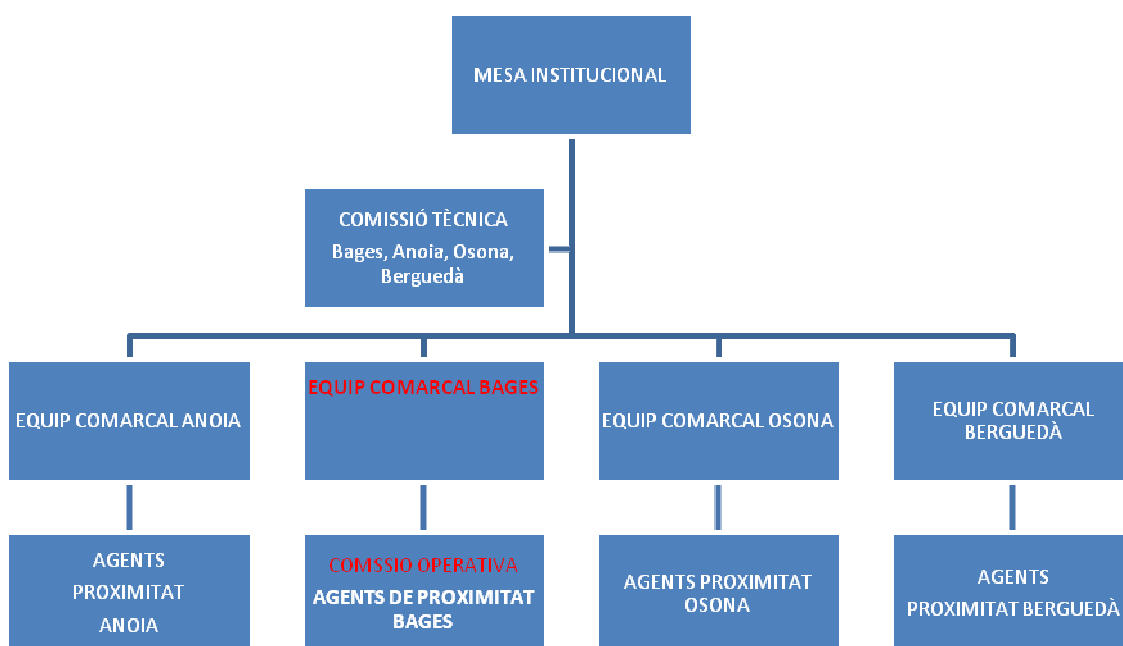
3.3. PROTOCOL D'ACTUACIÓ EN CASOS DE VIOLÈNCIA MASCLISTA EN L'ÀMBIT DE LA PARELLA A MANRESA I AL BAGES

3.3.1. DESCRIPCIÓ

El protocol d'actuació contra la violència masclista en l'àmbit de la parella es lidera des del SIAD Montserrat Roig des de la seva creació l'any 2004. Aquest lideratge consisteix en ser referent per a la xarxa de professionals que s'ubiquen en aquest àmbit, tant per comunicar irregularitats en la xarxa com per compartir novetat i informacions relacionades.

Paral·lelament, formem part del **Protocol per a l'abordatge de la violència masclista a les comarques de la Catalunya Central** (Anoia, Bages, Berguedà i Osona). Aquest circuit de la Catalunya Central recull les diferents realitats de cada territori (n'hi ha que encara estan elaborant el seu propi circuit), però serveix com a marc de referència per a les polítiques d'igualtat a la zona referenciada.

Les persones anomenades per representar l'Ajuntament a la Comissió tècnica del Protocol de la Catalunya Central són la coordinadora del programa de la Dona, substituïda temporalment per l'advocada del SIAD.



L'Equip Comarcal del Bages (originàriament, comissió de seguiment del Protocol) està consolidat, amb més de 13 anys de funcionament regular, i s'ha vist reforçat amb la incorporació de nous representants de diferents àmbits com: Justícia, EAIA, Ocupació... Així doncs, l'Equip Comarcal del Bages coordina i fa el seguiment del Circuit d'atenció a la violència en la parella a Manresa i la comarca del Bages. Té una secretaria estable, que lidera l'Ajuntament de Manresa, i en formen part i des del seu inici, un/a representant polític/a de l'Ajuntament de Manresa, que la presideix, i del Consell Comarcal, a diferència dels altres equips comarcals de la Catalunya Central. L'Equip Comarcal es reuneix dos cops a l'any com a mínim.

L'estructura organitzativa d'aquest circuit és:

La persona referent del protocol de l'equip del SIAD (l'advocada del servei), programa i coordina les reunions de l'Equip Comarcal del Bages. També gestiona la comissions de treball del protocol: Comissió operativa del Protocol i realitza la funció tècnica de les decisions que es prenen en aquestes reunions.

També s'encarrega de vetllar per la formació dels nous professionals de la xarxa i per a l'especialització d'aquells que ja porten temps treballant en aquest àmbit.

Actualitzar el document del Protocol i fer-lo més àgil també és una de les activitats que es realitzen des del SIAD Montserrat Roig de l'Ajuntament de Manresa.

3.3.2. OBJECTIUS

- Mantenir actualitzat el Protocol i els documents que se'n deriven.
- Potenciar el treball conjunt de les comissions del Protocol.
- Incrementar la participació i la implicació de l'estament judicial
- Incloure la representació de tots aquells agents que configuren la detecció, tractament i recuperació de les víctimes.
- Començar a preveure els agents que treballen directament en la recuperació de l'agressor.
- Incrementar el coneixement de la funcionalitat del Protocol als nous agents de la xarxa.
- Fer més àgil la informació representada en el document del Protocol.

3.3.3. ACTIVITATS 2018

L'activitat derivada del Protocol es centra bàsicament en el resultat dels acords que es prenen en l'Equip Comarcal del Bages. Aquesta estructura organitzativa compta a més amb una comissió de treball (Comissió operativa de l'Equip Comarcal), formada pels diferents professionals de la xarxa d'atenció a les

dones víctimes de violència masclista, que es reuneix de forma trimestral. De totes les sessions es realitza la pertinent acta.

Accions realitzades durant l'any

Dues reunions de l'Equip Comarcal del Bages

Primera reunió, del dia 6 d'abril del 2018

Assistència de 14 representants institucionals per tal de preparar les accions anuals del protocol, amb els acords següents:

- Seguir amb el recull de dades d'atenció a dones víctimes de violència dels serveis i institucions que formen el Protocol, i millorar-ne el registre.
- Donar compte de l'entrada en funcionament de l'oficina d'atenció a la víctima de la Catalunya Central ubicada al jutjat de Manresa.
- Aprovar el pla de treball de la Comissió operativa, que consisteix en conèixer els perills de les xarxes socials pel que fa a la violència masclista.

Segona reunió, del dia 16 de novembre del 2018

Assistència de 19 representants institucionals per tal de preparar les accions anuals del protocol, amb els següents punts d'acord:

- Prioritzar el treball d'atenció a les dones joves (adolescents). Cal conèixer el marc competencial i legal d'actuació: s'acorda elaborar fitxes per cada servei.
- Informar del funcionament del projecte i competències del servei d'acompanyament a les víctimes del delicte de Barcelona i comarques.
- Presentació del servei d'atenció integral (SAI LGTBI) de Manresa i comarca del Bages.
- Donar compte de la xerrada informativa a càrrec dels professionals dels Mossos d'Esquadra en relació a la violència masclista i les xarxes socials.
- Donar compte dels canvis de format i del contingut del díptic informatiu del protocol de violència masclista a l'Ajuntament de Manresa i Bages.
- Fixació del calendari de reunions.

Quatre reunions de la comissió operativa de l'Equip Comarcal del Bages

Aquesta comissió de treball està formada majoritàriament pels/les professionals que atenen directament dones víctimes de violència masclista.

Aquest 2018 els treballs de la comissió s'han tornat a centrar en:

- a) Retorn a l'exposició clínica de casos en aquestes sessions. Retrobar aquest espai ajuda a millorar l'atenció a les dones. També serveix per millorar la coordinació entre serveis i per conèixer competències i recursos de cada un de nosaltres davant d'un cas pràctic (derivacions, coordinacions, conceptualització de la violència masclista). S'acorda que sempre que hi ha un cas pràctic que cal coordinació immediata, evidentment no s'esperarà a la reunió de la comissió operativa, però si es vol fer una exposició d'algun des de aquesta perspectiva es demanarà que els serveis més afectats puguin ser-hi i es demanarà a la secretaria amb la suficient antelació per tal que pugui fer comunicació expressa. També es comptarà amb la presència dels professionals que han portat el cas en seguiment.
- b) Actualitzar el díptic informatiu que acompanya al protocol de violència masclista.
- c) Xerrada informativa a càrrec de Miquel Angel de Paz, dels Mossos d'Esquadra, sobre violència, TIC i noves tecnologies: recomanacions per a les dones víctimes de violència masclista

La comissió operativa s'ha reunit els dies següents:

- 26 de gener del 2018
- 27 abril del 2018
- 28 de setembre del 2018
- 14 de desembre del 2018

3.3.4. SERVEI DE CONTENCIÓ PSICOLÒGICA PER A VÍCTIMES DE VIOLÈNCIA MASCLISTA A L'ALLOTJAMENT D'URGÈNCIES DE LA POLICIA LOCAL DE MANRESA

El març del 2017 entra en funcionament el servei de contenció. Aquest consisteix en una primera atenció psicològica immediata i de durada limitada, per professionals de la psicologia amb coneixements d'intervenció en situacions de crisi i perspectiva de gènere. La intervenció s'ha fet a l'alberg de la policia local de Manresa. Val a dir que l'accés al servei de l'alberg i el manteniment d'aquest espai correspon a Serveis Socials, que garanteix una atenció professional puntual.

El servei de contenció, complementari a l'atenció des de Serveis Socials, funciona els caps de setmana i festius per tal de cobrir l'atenció a les usuàries quan els SIAD i/o Serveis Socials estan fora de servei. L'atenció psicològica s'ha fet dins del període de disponibilitat contractat, és a dir, de les 17 a 21 h de dissabte, diumenge i/o festius, respectivament.

Aquest servei va adreçat a les dones i fills/es víctimes de violència masclista de la ciutat de Manresa i comarca del Bages que es trobin allotjades a l'alberg.

Objectius del servei

General

Millorar la intervenció prestada a les dones víctimes de violència masclista, dins del Protocol d'actuació en situacions de violència masclista en l'àmbit de la parella a la ciutat de Manresa i al Bages.

Específics

- Contenir i acompanyar les dones i els seus fills/es mitjançant una primera ajuda emocional.
- Atenuar l'esdeveniment estressant i alleugerir l'impacte immediat.
- Oferir orientació a la dona respecte al moment en què es troba del procés personal.
- Informar i facilitar els recursos que hi ha a la xarxa de violència masclista.
- Valorar l'estat psicològic de la dona i els seus fills/es, per decidir si és viable el suport psicològic o bé requereix activar el Servei d'Emergències Mèdiques.

Desenvolupament de la intervenció

1. La intervenció es durà a terme en funció de cada cas i de les necessitats i l'estat emocional de la dona i els seus fills i filles.
2. La durada de la intervenció haurà de ser orientativament de dues hores.
3. En cas que la dona tingui dificultats amb l'idioma, i sigui impossible la contenció psicològica amb ella, la psicòloga farà la seva intervenció i oferirà les orientacions que calguin a través de la línia 900 900 120, en què hi ha professionals que parlen una gran diversitat d'idiomes i a través de la trucada telefònica poden intervenir en la comunicació (fer de traductors).
4. La professional que intervingui elaborarà un informe que contingui una primera diagnosi-avaluació del cas i un resum de l'actuació realitzada que facilitarà, via correu electrònic, a les caps de Serveis Socials si la dona és de Manresa, o a la psicòloga del SIAD comarcal si la dona és de comarca.
5. La intervenció s'inicia amb una trucada telefònica des de la Policia Local de Manresa, al telèfon d'urgències de la persona responsable de Serveis Socials de l'Ajuntament de Manresa (618 092 818).

Aquest servei sols s'ha activat una vegada durant el 2018.

Atenció a l'Alberg municipal

Segons dades del registre que elaboren els Serveis Socials municipals, durant el 2018 aquest servei ha registrat les pernотacions següents per violència masclista:

| ESTADANTS 2018 A L'ALBERG per violència de gènere | Total persones | Pernoctacions |
|--|-----------------------|----------------------|
| DONES SOLES Manresa | 2 | 3 |
| DONES AMB FILLS/ES Manresa | 1 | 3 |
| FILLS/ES Manresa | 2 | 6 |

| | | |
|--------------------------------|-----------|-----------|
| DONES SOLES comarca | 4 | 7 |
| DONES AMB FILLS comarca | 2 | 4 |
| FILLS/ES comarca | 3 | 5 |
| TOTALS | 14 | 28 |

3.4. SUPORT AL GAM LILIUM

El Grup d'Ajuda Mútua LiliuM té com a objectiu donar suport a les dones que han patit o estan patint violència masclista. Es va constituir com a associació el 2011 i actualment realitzen diferents taques relacionades amb el suport a les dones víctimes.

Durant el 2018 el grup d'ajuda mútua continua les accions per visualitzar la seva tasca, hem de destacar:

- Participació activa de la seva presidenta en el Consell Municipal de la Dona i a la Comissió de Sensibilització encarregada d'organitzar les campanyes del Dia Internacional de les Dones i del Dia Internacional per l'eradicació de la Violència contra les Dones.
- Participació de la presidenta en el projecte "Prevenió de la violència masclista a través de l'experiència personal de agressors i víctimes" aportant la seva experiència com a víctima davant l'alumnat dels centres de secundària que participen en el projecte.
- Suport i acompanyament a les dones víctimes de violència masclista que resten temporalment a l'alberg municipal i als seus fills i filles.
- Acompanyament de les víctimes a judicis i altres gestions que impliquen un suport més proper i personalitzat (legals, mèdiques, etc.)
- Suport grupal en les reunions setmanals de les sòcies i atenció individualitzada a les dones noves.
- Organització d'activitats reivindicatives i de sensibilització sobre la violència masclista.

- Tallers i xerrades sobre temes d'interès de les sòcies.

Vista la importància de les tasques del GAM Liliu, des del SIAD donem suport a l'entitat i, de forma especial, a la presidenta, que assumeix gran part de les responsabilitats:

- Cessió de l'espai per les seves reunions i gestions i suport administratiu puntual.
- Suport psicològic i supervisió a la presidenta en la realització de les seves tasques.
- Suport de la tècnica en gestió en l'assessorament per temes relacionats amb la gestió, legalització i funcionament intern de l'entitat.
- Coordinació i enllaç amb altres serveis davant la demanda de tasques de suport a les seves usuàries (Serveis Socials, ASSIR...)

Creiem que per la importància i delicadesa de la seva tasca hem de continuar donant aquest suport especial a l'entitat.

3.5. SEGUIMENT ADMINISTRATIU DE TELEASSISTÈNCIA MÒBIL PER VIOLÈNCIA DE GÈNERE

L'Ajuntament de Manresa està adherit al servei estatal ATENPRO, d'atenció i protecció a dones víctimes de violència masclista mitjançant teleassistència mòbil (TAM) o telealarmes. Els Serveis Socials municipals donen d'alta i són referents d'aquest recurs que gestiona Creu Roja Espanyola, i el SIAD fa el seguiment administratiu mensual d'altres i baixes del servei en l'àmbit de Manresa.

El 2018 s'han produït a Manresa 22 altes de telealarma per violència de gènere, un 69% més que l'any passat, 7 de les quals causen baixa el mateix any.

A més a més, s'han seguit gestionant 10 telealarmes que provenen d'anys anteriors, 5 de les quals causen baixa el 2018.

Per tant, **al 2018 s'han gestionat 32 telealarmes per violència de gènere, es van produir 12 baixes, un 50% menys que l'any passat, i 20 han estat actives tot l'any.** D'aquestes vint, 15 han estat donades d'alta el mateix 2018 i 5 provenen d'anys anteriors.

4. ÀREA D'INFORMACIÓ I FORMACIÓ

4.1. INFORMACIÓ DE RECURSOS I SERVEIS

Descripció

La participació de les dones en la nostra societat implica que aquestes coneguin tot allò que els interessen i doni resposta a les seves inquietuds i necessitats. Alhora, per la seva autonomia i benestar, cal que coneguin quins recursos tenen al seu abast, a la seva comunitat.

D'altra banda, per aconseguir una societat més equitativa entre homes i dones, cal incorporar la perspectiva de gènere en tots els àmbits, que pot comptar amb diverses estratègies que ho facilitin. La informació especialitzada pot ser-ne una.

Amb aquesta finalitat es va crear el servei d'informació del SIAD, que el formen quatre espais informatius:

- Informacions puntuals que es proporcionen telefònicament o des del taulell.
- Entrevistes individuals que fa la tècnica en gestió, per oferir informació més completa als casos que ho requereixin.
- Sessions grupals sobre temes d'igualtat adreçades a grups de dones, alumnat de secundària i altres col·lectius.
- Pàgina web municipal.

Objectius

- Informar a totes les persones interessades, tant de forma individual com grupal, sobre temes de gènere, i intentar ser un referent a la zona en aquesta temàtica.
- Informar sobre el nostre servei i les polítiques per a la igualtat de gènere a la nostra ciutat.
- Informar sobre les activitats i els recursos del SIAD.
- Informar sobre els recursos per a les dones que hi ha a la ciutat.
- Informar sobre els recursos generals per a les dones, en l'àmbit local i de país.
- Conèixer els projectes d'altres entitats o departaments que siguin útils per als diversos col·lectius de dones i així informar-les degudament.

4.1.1. INFORMACIONS PUNTUALS

Els assessoraments puntuals donen resposta a aquelles demandes que per la seva naturalesa no poden ser tractades per l'assessorament legal o l'atenció psicològica i que no requereixen d'una entrevista en profunditat. **El 2018, un total de 7 entitats, 62 professionals, 159 dones i 7 homes han demanat informació puntual al SIAD.**

Aquest tipus d'atenció es duu a terme presencialment, per telèfon o per correu electrònic. Seguint aquest ordre, **el 2018 el SIAD ha atès 43 demandes d'informació presencials, 128 per telèfon i 45 per correu electrònic. En total, 216 consultes, un 28% més que l'any passat.**

El 2018 cal tenir en compte com a novetat en el registre d'informacions que al mes d'octubre va entrar en funcionament una nova pàgina web del servei, que permet als usuaris enviar correus electrònics a l'adreça del servei i obre un nou canal d'accés. També a diferència del 2017, s'han registrat les demandes de professionals sobre usuàries del servei que s'han pogut respondre des del taulell.

S'utilitza el programa de gestió de procediments o Workflow per recollir, tractar i registrar les demandes d'informació puntual, que ens permet fer-ho amb més precisió i agilitza la tasca. La temàtica de les demandes té 12 apartats:

➤ **Informació SIAD**

Comprèn la informació relacionada amb les tasques, el servei que ofereix el SIAD i els recursos de què disposa, com ara l'atenció personalitzada o el fons documental del SIAD, també les demandes de professionals sobre usuàries del servei. **En total hi ha hagut 54 demandes.**

➤ **Actes, jornades i cursos**

Comprèn les informacions facilitades sobre actes i jornades, com els relacionats amb el 8 de març o el 25 de novembre, o formacions per a professionals. **En total hi ha hagut 14 demandes.**

➤ **Tallers**

Inclou informació sobre cursos, tallers per a les dones organitzats directament o indirectament pel SIAD, com els tallers del programa Dona Activa. **Aquest any hi ha hagut 39 demandes.**

➤ **Activitats coeducació**

Comprèn aquelles informacions facilitades sobre els tallers de coeducació que es duen a terme a les escoles i instituts. **Aquest any hi ha hagut 3 demandes.**

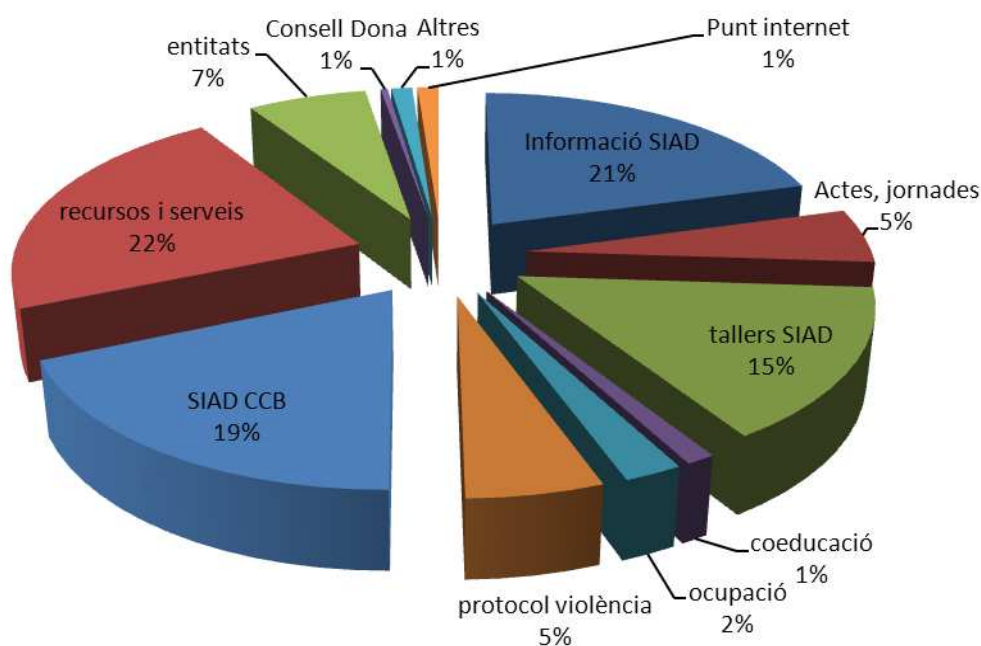
➤ **Ocupació**

Respon a la demanda d'usuaris/es sobre processos de selecció i recursos d'inserció laboral de la ciutat. **S'ha respost a 6 sol·licituds.**

➤ **Protocol contra la violència**

Agrupar totes aquelles preguntes relacionades amb com s'ha d'actuar davant d'una situació de violència i provenen tant de professionals com de víctimes o gent del seu entorn. **Aquest any s'han atès 14 demandes.**

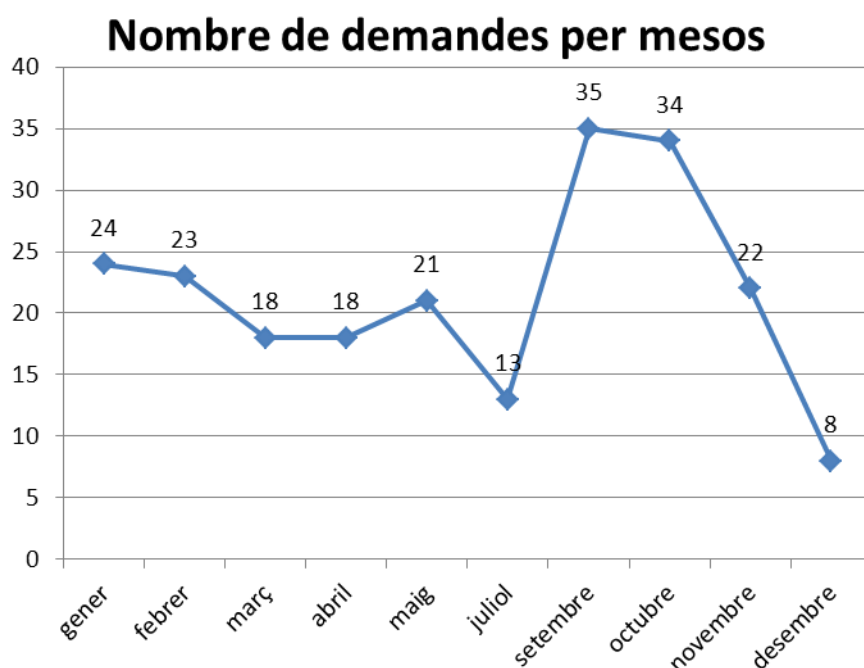
- **PIAD CCB**
Comprèn les sol·licituds d'informació i/o d'atenció de persones que no són de Manresa i que es deriven al SIAD del Consell Comarcal del Bages. **Al 2018 se n'ha informat un total de 49 vegades.**
- **Recursos i serveis**
Recull les informacions sobre els equipaments i recursos de la ciutat, com ara altres organismes o serveis de l'Ajuntament o d'altres administracions. **En total s'ha respost a 58 demandes d'aquest tipus.**
- **Entitats**
Comprèn tant la informació facilitada sobre les entitats de la ciutat com les informacions de suport a les entitats. **Al 2018 s'han donat 17 informacions relacionades amb entitats.**
- **Consell Municipal de la Dona**
Inclou les informacions relacionades amb el Consell Municipal de la Dona. **Aquest any hi ha hagut 1 demanda d'informació d'aquest tipus.**
- **PAPI**
Són les demandes d'accés lliure al punt d'Internet, que poden utilitzar les usuàries del SIAD. **S'han registrat 3 demandes.**
- **Altres**
Recull totes aquelles demandes que no poden ser classificades en les categories anteriors; com adreces i telèfons diversos. **El total de demandes recollides en aquest apartat ha estat de 3.**



Es pot veure que **el 2018 la informació més sol·licitada ha estat sobre recursos i serveis**. En segon lloc, hi ha les demandes d'informació sobre **el SIAD**, seguida de la demanda sobre **SIAD comarcal**.

D'altra banda, cal tenir en compte que tant les demandes relacionades amb projectes de l'àmbit de promoció i sensibilització com les demandes d'atenció individual, que al principi acudeixen al taulell, no s'inclouen aquí, sinó que es registren en els programes corresponents.

A continuació, es poden veure el nombre de demandes i el tipus d'informació donada per mesos:



| Informacions donades per mesos 2018 | | | | | | | | | | | |
|-------------------------------------|-----|-----|------|-----|------|-----|-----|-----|-----|-----|-------|
| | GEN | FEB | MARÇ | ABR | MAIG | JUL | SET | OCT | NOV | DES | Total |
| Informació SIAD | 4 | 6 | 2 | 6 | 5 | 8 | 8 | 5 | 6 | 4 | 54 |
| Actes, cursos i jornades | | | 5 | 3 | | | 1 | 5 | | | 14 |
| Tallers | 9 | 6 | 4 | 2 | 1 | 1 | 9 | 3 | 3 | 1 | 39 |
| Activitats coeducació | | 1 | | | 1 | | 1 | | | | 3 |
| Ocupació | | | | | 2 | | | 2 | 2 | | 6 |
| Protocol contra la violència | 2 | | | 1 | 1 | 1 | 3 | 4 | 2 | | 14 |
| PIAD CCB | 5 | 3 | 3 | 3 | 5 | 1 | 11 | 10 | 6 | 2 | 49 |
| Recursos i serveis | 4 | 7 | 4 | 4 | 8 | 4 | 6 | 10 | 9 | 2 | 58 |
| Entitats | 2 | 2 | 2 | 2 | 2 | 2 | 1 | 3 | 1 | | 17 |
| Punt internet | | | | | 1 | | 2 | | | | 3 |
| Consell Dona | | | | | | | | 1 | | | 1 |
| Altres | | 1 | | | | | | 1 | | 1 | 3 |
| | 26 | 26 | 20 | 21 | 26 | 17 | 42 | 44 | 29 | 10 | 261 |

4.1.2. ENTREVISTES INFORMATIVES ESPECIALITZADES

Nombre de persones ateses

El 2018 el servei d'informació del SIAD, amb l'objectiu d'informar a totes les persones interessades sobre temes de gènere, polítiques per a la igualtat i activitats i recursos del servei, va dur a terme un total de **14** entrevistes informatives, totes realitzades a dones. Els principals temes sobre els quals es va informar van ser:

➤ **Temes de gènere**

Informació sobre violència de gènere, situació de les dones en àmbits concrets, com la publicitat, la salut, la maternitat, etc. Aquestes demandes provenien majoritàriament d'estudiants de diversos nivells (treball de recerca, investigació universitària, etc.) i es van fer un total de **5 entrevistes**.

➤ **Informació sobre activitats i/o funcionament del SIAD**

Les principals demandants van ser usuàries del centre que volien ampliar els seus coneixements per fer activitats, com també professionals que volien conèixer millor el servei. Es van fer un total de **5 entrevistes**.

➤ **Presentació de projectes externs i propostes de tallers**

Davant l'oferta de persones interessades en realitzar tallers al SIAD o demanar col·laboració en projectes externs, realitzem entrevistes per tal de conèixer els continguts i metodologies proposades. Aquest any han estat **4 entrevistes** realitzades

4.1.3. XERRADES SOBRE TEMÀTIQUES DE GÈNERE

Amb l'objectiu de dur a terme una tasca sensibilitzadora i preventiva, el SIAD ofereix xerrades sobre diversos temes relacionals amb la igualtat i el gènere.

Les xerrades van adreçades van adreçades principalment a joves, grups de dones i altres col·lectius interessants de la ciutat.

Funcionament de les xerrades

La durada de les sessions és d'una hora i mitja a dues, ja que s'hi fomenta la participació, les preguntes i l'expressió de les opinions de totes les persones participants.

Per tal de fer-les més visuals i properes, es van elaborar una sèrie de diapositives en PowerPoint per acompanyar les explicacions, i també un conjunt de dinàmiques participatives. Aquestes presentacions han informat principalment sobre:

- Què és i com funciona el SIAD

- Existeix la igualtat real entre homes i dones?
- Lliures: quan l'amor fa mal
- Juguines sexistes
- Ni belles ni bèsties
- Mites de la violència masclista

Les sessions es fan, en la majoria dels casos, a les dependències del SIAD, amb l'objectiu que les persones participants també coneguin la ubicació del servei. Però si escau, es fan en el local que l'entitat sol·licitant disposi.

Sessions realitzades

Durant el 2018 es van fer **8** xerrades, amb un total de **165** participants, 83 homes i 82 dones.

Grups que van participar

- Alumnat del cicle formatiu d'inserció social de l'IES Guillem Catà
- Alumnat d'ESO A del Guillem Catà
- Alumnat d'ESO B del Guillem Catà
- Entre Tothom
- Alumnat de 2n de batxillerat de La Salle Manresa.
- Alumnat de 1r de batxillerat de La Salle Manresa.
- AMPA de FEDAC Manresa
- Alumnat del programa Laboralia de l'IES Lacetània

4.1.4. WEB MUNICIPAL I XARXES SOCIALS

El setembre de 2018 va entrar en funcionament una nova interfície de la pàgina web del servei, en què s'hi van penjar de nou els documents i imatges que hi havia en l'anterior i s'hi han actualitzat els continguts següents:

- Cartell i programa en PDF de les campanyes del 8 de març, 28 de maig i 25 de novembre de 2018.
- Elaboració i penjada del document Dades Dona 2017 a partir de les corresponents memòries del SIAD.

Els actes del SIAD que es publiquen a la web *lapuntador.cat*, el butlletí municipal digital que difon les activitats que es fan a la ciutat, també surten a l'apartat "Agenda" de la web municipal. Hi han sortit els següents:

- Tallers Dona Activa 2018
- Sortida a les colònies tèxtils del Berguedà "Amb veu de dona" per l'1 de Maig
- Taller de noves masculinitats
- Actes del SIAD per les campanyes següents:
 - 8 de març

- 28 de maig, dia internacional per la Salut de les Dones
- 25 de novembre

L'octubre de 2018 es van obrir comptes del servei a les xarxes socials Facebook, Twitter i Instagram, en què es van publicar els actes següents:

- Conclusions tallers prevenció relacions abusives curs 2017-2018
- Formació per a professionals: "Violència, joves i xarxes socials"
- Jornada Dia int. contra el càncer de mama
- Activitat entitat Fem Pit
- Dona Activa 2018: taller d'habilitats sociolaborals
- Xarxa d'atenció afectiva i sexual per a joves
- Actes campanya del 25 de novembre
- Formació "Unfollow a les violències masclistes", del Consell Nacional de la Joventut de Catalunya

L'actualització de la web i dels comptes del SIAD a les xarxes socials va a càrrec de la informadora social.

4.1.5. CENTRE DE DOCUMENTACIÓ I DE RECURSOS

El centre de documentació del SIAD disposa de prop de 700 documents classificats segons les àrees següents:

- Temes legals: 35 títols
- Educació: 109 títols
- Feminisme: 86 títols
- Guies: 141 títols
- Contes: 29 títols
- Literatura: 30 títols
- Teràpies i salut: 12 títols
- Treball: 88 títols
- Violència: 67 títols

Pel que fa al centre de documentació, el 2018 s'hi han efectuat un total de 5 **préstecs de llibres dels apartats de Teràpies i Salut (1), Violència (2) i Literatura (2)**.

El SIAD també disposa de **materials i recursos** que deixa en préstec per un mes prorrogable a entitats i institucions, centres educatius, etc. Són els següents:

- "Donem veu a les dones que ja no en tenen": 30 siluetes de dona de color negre amb un peu perquè s'aguantin i s'hi interactuï.
- "El Joc de la Igualtat". Mural amb imatges i fitxes creat per l'Escola Valldaura i cedit al SIAD

- Maleta Coeducativa. El préstec d'aquest recurs es tracta a l'apartat "Accions de prevenció"
- Exposició "Què ens oculten els contes". 10 plafons de cartró ploma verticals de 60 x 80 cm
- Exposició "Paraules contra la violència" en dues modalitats: 13 pòsters o mupis de 140 x 200 cm i 23 plafons de cartró ploma verticals de 49 x 80 cm

Aquest any el SIAD ha deixat en préstec les exposicions següents:

Plafons "Paraules contra la violència" al CP Lledoners, del 23 de gener al 23 de febrer de 2018.

"Què ens oculten els contes", a l'escola Sant Ignasi, del 31 de maig al 15 de juny de 2018.

4.2. FORMACIÓ

4.2.1. FORMACIÓ A PROFESSIONALS

Violència masclista dins del col·lectiu de joves

El 2018 el SIAD Montserrat Roig ha gestionat i ofert als professionals que formen part de l'Equip Comarcal Bages del Circuit de la Catalunya Central la següent formacions contra la violència masclista:

- Formació programada per l'Institut Català de les Dones: "**Xarxes socials i violència masclista en el col·lectiu de joves**" que es va fer al SIAD de Manresa els dies **9, 16 i 23 d'octubre i 30 de novembre**, amb un total de **12 hores**. Hi van assistir **12 professionals** de diferents institucions i serveis.
- Formació a càrrec dels Mossos d'Esquadra "**Violència de gènere i xarxes socials**" que es va realitzar el dia **25 de maig** al Recinte Firal de Manresa. Va tenir una durada de **3 hores** i hi van participar **98 professionals** de diferents serveis.

Formació en transversalitat de gènere dins i fora de l'Ajuntament

S'han realitzat les formacions següents, organitzades per l'Ajuntament o en col·laboració amb altres institucions i la Diputació de Barcelona:

| Títol de la formació | Hores | Participants | |
|---|-------|--------------|-------|
| | | Homes | Dones |
| Claus per a la implementació de polítiques públiques d'igualtat i LGTBI | 8 | 3 | 4 |

| | | | |
|--|-----|---|---|
| Comunicació no sexista, llenguatge inclusiu | 8 | | 8 |
| Dones migrades. Més enllà del gènere (nivell 1): Racisme, sexisme i violència | 20 | | 1 |
| Formació bàsica en igualtat d'oportunitat entre dones i homes en el treball. 5a ed. | 10 | | 2 |
| Formació d'aprofundiment en el disseny i desplegament de polítiques públiques LGBTI | 21 | | 1 |
| Gènere i polítiques públiques | 12 | 8 | 5 |
| Les polítiques LGTBI al món local, articulacions i aliances | 8 | | 1 |
| Les violències sexuals als espais públics d'oci: d'objectes a subjectes | 5,5 | | 1 |
| VI Jornada amb motiu del dia int. de l'educació no sexista. Posem en valor els rols tradicionals | 5 | | 1 |
| Violències sexuals, festes majors i mitjans de comunicació | 6 | | 1 |

4.2.2. COORDINACIÓ ALUMNAT EN PRÀCTIQUES

El SIAD va tenir, durant el 2018, dues alumnes de pràctiques:

Alumna de 2n del CFGS Animació Sociocultural i Turisme a l'IES Guillem Catà de Manresa.

Durada de les pràctiques: del 16 d'octubre de 2017 al 30 de abril de 2018. 200 hores.

Tasques

- Observadora en els tallers de coeducació als centres de primària.
- Observadora en els tallers de prevenció de relacions abusives als centres de secundària.
- Col·laboradora en la campanya programada per al 25 de novembre, Dia Internacional per l'Eliminació de la Violència contra les Dones: Acció "Sabates Vermelles"
- Col·laboradora en la campanya del dia 8 de març, Dia Internacional de les Dones

Alumna de 2n del CFGS d'Integració Social a l'IES Guillem Catà de Manresa. Amb conveni dual amb l'Ajuntament de Manresa.

Durada de les pràctiques: del 4 d'octubre de 2017 al 15 de juny de 2018. 348 hores

Tasques

- Elaboració d'un projecte sobre l'aplicació de la coeducació en patis escolars de primària i a les escoles bressol.

- Observadora en els tallers de coeducació als centres de primària.
- Observadora en els tallers de prevenció de relacions abusives als centres de secundària.

4.2.3. FORMACIÓ DE LES PROFESSIONALS DEL SERVEI

Tècnica en gestió:

- Sessió formativa sobre la nova Llei 9/2017, de contractes del sector Públic. 1 de març. Ajuntament de Manresa. 2 hores
- Comunicació i premsa amb perspectiva de gènere. Del 4 al 18 de maig Diputació de Barcelona. 12 hores
- Identitats de gènere i orientació sexual. 30 de maig. Associació Filigrana. 2 hores.
- Dinàmiques i recursos per a la promoció de la igualtat de gènere entre les persones joves. Del 10 al 12 de juliol. Diputació de Barcelona. 8 hores
- Xarxes socials i violència masclista en el col·lectiu de joves. 9, 16,23 d'octubre i 30 de novembre. ICD. Generalitat de Catalunya. 12 hores

Advocada:

- Sessió formativa “Violència de gènere i xarxes socials” a càrrec dels Mossos d’Esquadra, Manresa, 25 de maig de 2018. 3 hores.

Informadora social:

- Nova llei de contractes públics. Àrea de Compres i Contractació de l’Ajuntament de Manresa, març 2018. 2 hores
- Nou reglament de subvencions. Serveis jurídics i informàtics de l’Ajuntament de Manresa, abril 2018. 2 hores

Psicòloga de reforç:

- IV Jornada de Violència Filioparental. Associació “Raíces” juntament amb la Regidoria de Polítiques de Gènere de l’Ajuntament de Terrassa. 29 de novembre de 2018. 8 hores.

Psicòloga:

- *Actualización en los tratamientos de los trastornos de ansiedad: Un enfoque cognitivo-conductual y Transdiagnóstico.* Curs online. INTEA. 45 h
- L'atenció a les usuàries amb malalties mentals greus. Institut Català de les Dones, 27 setembre de 2018. 3 hores.
- Formació a càrrec dels Mossos d'Esquadra "Violència de gènere i xarxes socials", que es va realitzar el dia 25 de maig al Recinte Firal de Manresa. 3 hores.
- IV Jornada de Violència Filioparental. Associació Raíces, juntament amb la Regidoria de Polítiques de Gènere de l'Ajuntament de Terrassa. 29 de novembre de 2018. 8 hores.

Coordinadora:

- Estalvi energètic, organitzat per l'Ajuntament de Manresa el dia 30 de gener de 2018, de 2 hores de durada.
- Estratègies d'intervenció per garantir els drets de les persones LGTBIQ+, el dia 7 de febrer de 2018, de 4 hores de durada.
- Jornada 28J. Dia Internacional de l'Orgull LGTBI, organitzat per la Diputació de Barcelona, el dia 21 de juny, de 4 hores de durada.
- Sessió de debat de gènere en el treball, organitzat per l'Ajuntament de Manresa, el dia 2 de juliol de 2018, de 2 hores de durada.

5. ÀREA DE PROMOCIÓ, SENSIBILITZACIÓ I PREVENCIÓ

Pel que fa a l'àrea de promoció, sensibilització i prevenció, el 2018 s'ha seguit treballant en la línia dels anys anteriors. Així, el SIAD ha treballat per consolidar projectes i difondre'ls entre la ciutadania, com les campanyes de sensibilització, de prevenció, projectes d'intervenció comunitària, suport a les entitats, etc.

Objectius

- Visualitzar el paper de les dones a la nostra ciutat.
- Sensibilitzar la ciutadania sobre les desigualtats que hi ha entre homes i dones.
- Prevenir i intervenir en les diverses situacions de desigualtat mitjançant accions compensatòries.
- Vetllar i potenciar les entitats i associacions de dones i les que treballen per la igualtat d'oportunitats entre homes i dones.

Línies de treball

- La coordinació i suport a les entitats de dones i col·lectius que treballin per a la igualtat d'oportunitats entre homes i dones.
- La realització de projectes de promoció de les dones, sensibilització i prevenció de la discriminació per raó de gènere.

5.1. ACCIONS DE PROMOCIÓ

5.1.1. SUPORT AL CONSELL MUNICIPAL DE LA DONA

El Consell Municipal de la Dona és un òrgan de participació ciutadana que es va crear l'any 1997.

L'abril del 2009 es va aprovar al Ple de la corporació la nova reorganització del Consell Municipal i l'actualització de les associacions i membres que en formen part. Aquesta nova organització implica treballar amb comissions de treball, la de sensibilització i altres que sorgeixin per a temes concrets. D'altra banda, el plenari del Consell es reuneix cada tres mesos. En el plenari es marquen les línies de treball de les comissions, les quals també poden fer propostes al plenari i exposar tot el que han anat treballant.

Composició del Consell durant el 2018

- 16 associacions o entitats
- 6 partits polítics
- 11 persones a títol personal
- Una presidenta del Consell
- Una secretària del Consell

Aquest any el **plenari del Consell Municipal de la Dona** es va reunir en 3 sessions:

27/02/2018

27/05/2018

02/10/2018

Durant el 2018 les comissions de treball del Consell que han estat actives, han estat:

- Comissió permanent
- Comissió del 8 de març
- Comissió del 25 de novembre
- Comissió del 28 de maig

5.1.2. PROJECTE DONA ACTIVA 2018

El Servei d'Informació i Atenció a les Dones Montserrat Roig va iniciar el setembre de 2010 el programa Dona Activa, amb l'objectiu de fer del servei un centre de trobada i de relació per a les dones de la ciutat.

Aprofitant les potencialitats del local del servei, en què disposem d'espai per fer grups de trobada per a dones, s'han organitzat diverses tallers dirigits a millorar la formació, habilitats i el creixement personal.

TALLERS DONA ACTIVA

| TALLER | DATES | DIA | PARTIC | HORES |
|---------------------------|---|-------------------|--------|-------|
| Som Dones | Del 15 de gener al 18 de juny (quinzenal) | dilluns | 15 | 22 |
| Manualitats autogestionat | Del 11 de gener al 20 de desembre | dijous | 16 | 76 |
| Habilitats sociolaborals | 27 de setembre al 20 de desembre | dijous | 20 | 20 |
| Autodefensa | Del 16 al 30 de gener | dimarts | 20 | 6 |
| Autodefensa | Del 22 de novembre al 13 de desembre | dijous | 30 | 6 |
| Dona Onada | Del 24 al 30 de maig | Dimecres i dijous | 19 | 4 |

| | | | | |
|--------------------------|-------------------------------------|---------------------|--------------|----|
| Consciència postural | Del 6 de febrer al 27 de març | dimarts | 20 | 12 |
| Informàtica bàsica | Del 19 de febrer al 19 de març | dilluns | 8 | 8 |
| Gestió del dol migratori | Del 18 de setembre al 4 de desembre | dimarts | 15 | 24 |
| | TALLERS | PARTICIPANTS | HORES | |
| | 9 | 163 | 178 | |

Malgrat que la majoria dels tallers s'han realitzat al SIAD, els que requerien més espai o necessitats especials s'han fet al Casal de Les Escodines, com és el cas del taller d'Autodefensa per a Dones.

També cal assenyalar que si bé la mitjana d'hores dels tallers és d'entre 6 i 20 hores, el taller de manualitats autogestionat és ja una activitat fixa que es manté durant tot l'any.

Una altre aspecte a destacar del 2018 és el taller de gestió del dol migratori, que es va realitzar a petició de l'associació de dones magrebines Al Noor i que anava adreçat exclusivament a les dones d'aquesta entitat.

Valoració del projecte

La valoració que les participants han expressat tant a través dels fulls de valoració com en les converses mantingudes amb elles han estat molt positives en tots el tallers.

Sobretot en el d'autodefensa que, davant la demanda de les participants, vàrem valorar necessari fer una segona part del taller.

5.1.3. ASSESSORAMENT I SUPORT A LES ENTITATS DE DONES

El moviment associatiu femení de Manresa compta, actualment, amb un conjunt important d'entitats de dones. Un total de 18 grups, alguns legalitzats com a associació, altres dependents d'entitats més grans i d'altres com a grups informals.

Un objectiu important del SIAD és donar suport i assessorament a totes aquestes entitats per fomentar la participació de les dones manresanes en el teixit associatiu de la ciutat.

5.1.3.1. ASSESSORAMENT

S'han dut a terme reunions informatives i d'assessorament amb **9 grups** de dones sobre els temes següents:

- Recursos existents

- Milliores en el seu funcionament
- Suport en la gestió i/o l'organització de l'associació
- Elaboració de material de difusió de l'entitat
- Organització d'actes
- Canvi de junta
- Memòries per la justificació de la subvenció
- Informació sobre terminis i requisits per demanar la subvenció municipal
- Tràmits diversos
- Donar de baixa l'entitat

Els grups amb què s'han mantingut aquestes reunions informatives han estat:

- GAM Liliun
- Nord de la Dona
- L'Olivera
- Dones Ctra. Santpedor
- Associació de Dones Senegaleses
- Fem Pit
- Noor
- Al Salaam
- Associació per l'endometriosi

5.1.3.2. TROBADA D'ENTITATS DE DONES

La regidoria de Dona i Igualtat, mitjançant el SIAD, organitza cada dos anys una **Trobada d'Entitats de Dones** amb l'objectiu de realitzar un intercanvi d'experiències, de coneixement mutu, de detecció de necessitats i inquietuds comunes, de possibles recursos a compartir... En definitiva, per fomentar una xarxa social més sòlida i propera entre les associacions de dones.

La Trobada es va realitzar dijous, dia **26 d'abril, a les 5 de la tarda, a la Casa Lluvià**. Hi van assistir més de 50 dones de 12 entitats diferents de la ciutat

Durant la Trobada, la *coach* Mireia Marin va realitzar diferents dinàmiques per fomentar la motivació i l'autoreconeixement a la tasca que aquestes dones realitzen dins les seves entitats. Posteriorment, la Coral Acor, formada per sis noies, va fer participar a les dones en les seves cançons, en què també les dones eren les protagonistes. La trobada va finalitzar amb un berenar col·lectiu al pati de la Casa Lluvià.

Participació: **50 dones, 12 entitats**

5.1.3.3. SUBVENCIONS

Per tal de continuar donant suport a les entitats de dones, s'han atorgat subvencions consignades nominativament al pressupost municipal. La dotació de la partida ha estat de 3.000 €.

L'any 2018 s'ha subvencionat nominativament 4 entitats:

- El Nord de la Dona: 600 €
- Associació L'Olivera: 600 €
- Associació Dones en Acció: 400 €
- Associació GAM Liliu: 600 €

A la majoria d'entitats esmentades se'ls ha donat suport tècnic tant per reunir la documentació necessària per sol·licitar la subvenció, com per lliurar la justificació pertinent.

5.1.3.4. CESSIÓ D'ESP AIS

Que les dependències del Servei disposin de sala d'entitats i formació, sala de reunions i despatx d'entitats ha permès continuar donant suport a les entitats de dones, a les quals s'han cedit aquests espais per motius diversos. També se'ls ha proporcionat suport administratiu, a través de la informadora social, i suport tècnic quan ha estat necessari.

L'any 2018 s'han cedit la sala d'entitats/formació i el despatx d'entitats com a seu permanent de les entitats següents:

- Associació L'Olivera (associació d'ajuda mútua i de lluita contra el càncer de mama). Cada dilluns de 18 a 20 h.
- Associació GAM Liliu (Grup de suport a la dona maltractada). Cada dilluns de 17 a 19 h.
- Fem Pit, grup de suport a l'al·letament matern: Dimecres i dijous alterns, de 10 a 12 i de 17 a 19 h, respectivament.

D'altra banda, al magatzem es guarda un armari amb material de la desapareguda Associació de Vídues de Manresa i Comarca.

També s'ha cedit la sala d'entitats/formació i la sala de reunions de forma puntual per fer diversos tallers per a grups de dones.

A la sala de reunions, a part dels grups que la utilitzen periòdicament, també s'hi han reunit diferents departaments de l'Ajuntament o ha servit com a espai per a reunions de diferents professionals de la casa.

5.2. ACCIONS DE SENSIBILIZACIÓ

5.2.1. CAMPANYA DEL 8 DE MARÇ, DIA INTERNACIONAL DE LES DONES

Descripció de l'activitat

Com cada any, la campanya del Dia Internacional de la Dona ha pretès reivindicar i fomentar la presència i la participació de les dones en la societat,

com també detectar les desigualtats envers les dones, que es donen encara en molts àmbits.

Coincidint amb la capitalitat de la cultura catalana de la nostra ciutat, el lema d'enguany va ser **“Dona i cultura”** i tenia com a objectiu tant donar a conèixer les aportacions culturals de les dones, moltes vegades poc reconegudes, com sensibilitzar i reivindicar les desigualtats que encara existeixen en aquest àmbit.

Els actes organitzats pel SIAD es van centrar en aquests objectius, però també es va fomentar la participació de les diferents entitats, regidories i grups de dones de la ciutat que van organitzar diferents actes: formatius, lúdics, i participatius organitzats per altres regidories i entitats de la ciutat dins d'àmbits tan diversos com cultura, joventut, educació, gent gran...

Dades quantitatives

| | |
|--|------|
| Nombre d'actes organitzats a la ciutat | 43 |
| Actes organitzats o on ha col·laborat el SIAD | 9 |
| Actes organitzats pel Consell Municipal de la Dona | 1 |
| Total de persones participants: aproximadament | 2861 |
| Nombre d'entitats que van participar en els actes | 33 |

Regidories que hi han participat

En la campanya del 2018 vam comptar amb la col·laboració de les regidories de Cultura, Cooperació, Joventut, Gent Gran i Ensenyament per organitzar alguns actes.

La col·laboració d'aquestes cinc regidories es pot valorar com a molt positiva.

Valoració de la campanya

Punts forts

- La realització, un any més, de l'acte institucional del 8 de Març al Saló de Sessions de l'Ajuntament va comportar més implicació política, amb la presència de tot l'equip de Govern.
- La proposta del nomenclàtor feta pel consell durant l'acte institucional.
- S'ha mantingut el nivell en la participació d'homes en la majoria dels actes de la campanya.
- L'augment molt considerable d'entitats, regidories i grups que s'han implicat en la campanya organitzant activitats.
- Les reunions de coordinació amb entitats i regidories van afavorir que no hi hagués contraprogramació i la motivació per organitzar actes.
- La segona Cursa de la Dona va mantenir l'èxit de participació de dones de totes les edats.

- Alt nivell de seguiment dels mitjans de comunicació en la majoria dels actes organitzats inclús des d'esports en les activitats relacionades amb aquest àmbit.
- La concentració a la plaça Major convocada per CCOO i UGT, a la qual el consell i el SIAD es van poder afegir.
- La festa de les dones i la cultura tradicional va tenir un gran èxit de participació, tant dels grups que hi van col·laborar com del públic.
- També va ser una acció original que s'ajustava a l'objectiu del lema de la campanya.
- Més implicació de les dones del Consell mitjançant una comissió del 8 de març força participativa.

Punts febles

- Les mobilitzacions feministes i els sindicats van sobreposar-se a actes ja programats, cosa que va generar dubtes sobre si anul·lar o no els actes del 8 de març.
- Poc públic en l'acte institucional que va coincidir amb la manifestació multitudinària organitzada pels moviments feministes.
- El format de l'acte institucional dels darrers anys resulta massa formal.
- El canvi de lema quan ja s'havia iniciat la programació d'actes amb el lema anterior va comportar més esforç i menys temps per organitzar els nous actes.
- La no organització d'activitats adreçades als centres educatius amb l'objectiu de donar-los més autonomia i implicació ha comportat no poder fer un seguiment de les activitats realitzades a cada centre.
- Malgrat que la xerrada de l'acte institucional va ser molt interessant, va tractar de dona i educació i no de dona i cultura, tal com estava previst seguint el lema de la campanya.
- El tractament que va rebre la representant del Consell per part de la moderadora del programa "Barra Lliure" de Canal Taronja no va permetre explicar-hi els actes del consell, tal com estava previst.
- No es van preveure algunes coses a la Festa de les dones i la cultura tradicional, com la pancarta del consell, la lectura d'un manifest per part d'alguna membre de la comissió i la previsió de aigües pels participants.
- La logística dels actes pot millorar de cara a properes edicions (preveure aigües pels ponents, planificar les intervencions...)

Propostes de millora

- Buscar noves formes de participació dels centres educatius que permetin més implicació i autonomia en les accions que organitzin en els seus centres.

5.2.2. CAMPANYA DEL DIA INTERNACIONAL D'ACCIÓ PER LA SALUT DE LES DONES

La Xarxa de Salut de les Dones Llatinoamericanes i del Carib va proposar doncs el 28 de maig com una data per a la mobilització mundial i la Aquestes accions formen part del nou Pla d'Igualtat de la ciutat dins la seva línia estratègica per treballar els drets i qualitat de vida. Una línia estratègica que té com objectiu prioritari tenir en compte la diversitat de les situacions i el cicle de vida de les persones en tots els plans, programes i objectius que es portin a terme, especialment en els àmbits de salut, atenció social i diversitat .

Dades quantitatives

| | |
|---|------------|
| Total d'actes organitzats | 11 |
| Actes organitzats pel SIAD | 6 |
| Actes organitzats pel Consell Municipal de la Dona | 1 |
| Actes organitzats per altres entitats | 4 |
| Persones participants | 239 |

Regidories que hi han participat

En aquesta campanya vam comptar amb la col·laboració de les regidories de Sanitat i Gent Gran per organitzar alguns dels actes.

Sanitat va col·laborar aportant la xerrada "El plaer de ser Dona" i Gent Gran amb la dinamització dels espais lúdics i de salut

La col·laboració d'aquestes dues regidories es pot valorar com a molt positiva.

Valoració de la campanya

Punts forts

- La quantitat d'actes organitzats malgrat el poc temps de què es va disposar.
- Abordatges de diferents aspectes de la salut de les dones en les activitats (dependència de l'estètica, alimentació, menstruació, salut emocional, accions solidaries, etc.)
- La col·laboració amb altres entitats en la organització d'algunes de les accions (Consell Municipal de la Dona, Espai memòries, Associació de Salut Mental, l'Olivera i Al Noor)
- Creació de la primera comissió de salut del Consell Municipal de la Dona amb la incorporació de dones noves i més joves.
- La diversitat cultural tant de les entitats que van organitzar actes com de les persones participants.

Punts febles

- Les xerrades van tenir poca participació.
- Poc seguiment dels mitjans de comunicació.

Propostes de millora

- Fer activitats coordinades amb altres entitats que permetin arribar a un major nombre de dones.
- Fer menys activitats però de major impacte.
- Tenir present el tema de l'idioma si fem activitats on hi hagi públic que parli altres llengües.
- Buscar estratègies per aconseguir major ressò en els mitjans de comunicació.
- Seguint incorporant altres col·lectius culturals.
- Major difusió a través de les xarxes socials.
- Arribar al públic jove.

5.2.3. CAMPANYA DEL DIA INTERNACIONAL PER L'ELIMINACIÓ DE LA VIOLÈNCIA CONTRA LES DONES

Objectius

- Sensibilitzar la població sobre aquest greu problema social.
- Treballar la prevenció especialment entre els col·lectius més joves.
- Mostrar públicament el rebuig de la societat tant des de les institucions públiques com des de la ciutadania.

Dades quantitatives

| | |
|--|-------|
| Actes organitzats pel SIAD | 7 |
| Actes organitzats conjuntament amb altres entitats o serveis | 4 |
| Entitats que han organitzat activitats | 11 |
| Total d'actes organitzats | 22 |
| Centres d'ensenyament secundària que han col·laborat | 9 |
| Alumnat que ha participat a la campanya | 371 |
| Núm. de participants en la campanya | 3.900 |
| Cartells generals distribuïts | 150 |
| Cartells digitals específics | 221 |
| Tríptics digitals distribuïts | 1.011 |

Valoració

Punts forts

- Bon nivell de participació en tots els actes organitzats.

- Ha pujat el nombre d'entitats que van organitzar actes.
- La quantitat i la varietat d'actes organitzats pel SIAD i el Consell Municipal
- Creació d'un díptic digital per recollir totes les accions programades a la ciutat.
- La imatge de la campanya, utilitzant la foto realitzada l'any passat durant l'acte institucional pel grup de dones de foto Art.
- Més seguiment de la campanya per part dels mitjans de comunicació.
- S'ha mantingut el nivell d'implicació del jovent en els actes organitzats durant la campanya:
 - La implicació del professorat va fer possible el treball previ de sensibilització i prevenció a les aules, que es va reflectir en l'alt nivell de participació de l'alumnat.
 - L'exposició "Joves contra la violència" à càrrec de l'alumnat del Pius Font i Quer.
 - La peça de ball creada per dues noies joves expressament per a l'acte.
 - La participació en les dues xerrades "Dones a la nevera".
 - La participació en l'acte institucional.
 - El nivell del manifest guanyador.
- Encesa d'espelmes del Consell Municipal de la Dona:
 - Bona ubicació (Plana de l'Om) i impacte visual.
 - La col·laboració del projecte EntreTothom aporta persones de suport per al muntatge de l'acte.
 - La coreografia de ball va donar més força visual a l'encesa.
 - La col·laboració del tècnic de l'Auditori de la Plana de l'Om que ens permet emmagatzemar les espelmes i la resta de material, la cessió de taules i cadires i la utilització del pis de dalt pel canvi de vestuari de les actuacions.
- Presentació del poemari "Imperdonable" de Sandra Pujol:
 - Bon nivell d'assistència.
 - El fet que l'autora sigui membre del Consell va suposar més motivació per a les dones de la comissió.
 - El format de l'acte amb la lectura conjunta del pomes per part de l'autora i la conductora.
 - L'actuació musical va ajudar a crear més emotivitat a l'acte.
- Xerrada "Dones a la nevera":
 - Bon nivell de participació de l'alumnat dels IES a les dues sessions
 - La temàtica sobre la imatge que donen els còmics, series, pel·lícules... era sobre exemples molt actuals i propers al joves.
 - S'analitzaven tant els exemples negatius com els que fan un bon tractament de la imatge de les dones.
 - Va crear debat, que la ponent va saber reconduir i argumentar de forma molt eficaç.
- L'acte institucional:
 - Èxit de públic malgrat la pluja, sobretot jove.
 - La coreografia de les dues noies joves que van voler realitzar sota la pluja i el terra moll.

- La participació del vicepresident de la Generalitat i altres càrrecs polítics va donar més repercussió a la implicació política.
 - La gravació professional de l'acte.
 - El manifest guanyador i com es va llegir per part de la seva autora
 - L'acció artística "No vull ser còmplice amb el meu silenci" va aportar intensitat i emotivitat
- Presentació del documental "Aquestes històries nostres":
 - Poder comptar amb alguns dels protagonistes en el col·loqui posterior va permetre crear un debat interessant
 - Bon nivell de participació en el debat posterior
 - La valoració positiva del documental per part de les persones assistents
- Creació artística "Sabates vermelles": La ubicació final a les escales d'accés a la plaça de Sant Domènec va quedar molt estètica i permetia una bona visibilització per part dels transeünts de la zona.
- Taller d'autodefensa
 - Molt èxit de participants, arribant a 30 dones i amb llista d'espera
 - La perspectiva sobre el concepte d'autoprotecció que inclou aspectes com l'actitud, la veu, la postura...
 - La col·laboració i bona disponibilitat del Casal de les Escodines (cessió del local, foto, impressió dels fulls de assistència, etc.)
- Exposicions
 - Joves Contra la violència. Els treballs realitzats per joves impliquen un treball previ a les aules sobre el tema
 - La visita a l'exposició sobre les dones de Palestina aportava una visió més internacional i solidària sobre la violència contra les dones amb altres llocs del món.

Punts febles

- Els canvis de dates de diversos actes que es van haver de fer per diferents motius, va implicar el doble de feina.
- La pluja va obligar a reorganitzar o anul·lar alguns actes que es realitzaven a l'exterior, com l'acte institucional, el muntatge de les sabates vermelles i la visita guiada a l'exposició "Dones palestines"
- Per la pluja, l'acte institucional es va haver de fer sota les arcades de l'ajuntament, cosa que va suposar que molts joves assistents no poguessin seguir bé l'acte per manca de espai.
- L'encesa d'espelmes, per les seves característiques, requereix molta coordinació, logística i esforç físic que no es va poder cobrir de manera eficaç amb les poques dones del Consell que hi van participar.
- El volum i la complexitat dels actes organitzats aquest any, que s'han de compaginar amb la coordinació i gestió de la resta de projectes del SIAD, han suposat més esforç per les professionals del servei responsables de la campanya
- Menys manifestos presentats en el concurs.

Propostes de millora

- Adaptar els actes del Consell Municipal de la Dona a la capacitat real de gestió i execució de les dones de la comissió
- Valorar la continuïtat o modificació de l'encesa d'espelmes.
- Valorar la continuïtat o modificació del concurs de manifestos.
- Fomentar més implicació de les dones del Consell.
- Mantenir la implicació de la ciutadania i els col·lectius més joves en alguns actes de la campanya.
- Mantenir el contacte directe amb el professorat estratègic de cada centre per sensibilitzar i implicar l'alumnat i fer-li arribar directament les nostres propostes.
- Continuar exposant "Sabates vermelles" en altres espais públics de la ciutat
- Millorar la coordinació amb el departament de promoció econòmica per evitar la coincidència dels elements decoratius de Nadal en els espais ja reservats prèviament pels actes de la campanya
- Proposar un acte dins la campanya vinculat al Club de lectura sobre la dona.

Valoració global

La campanya ha assolit els objectius plantejats, tant a nivell quantitatiu per la bona participació en tots els actes, com la qualitativa, pel nivell dels actes organitzats.

La campanya de sensibilització contra la violència de gènere està assolint una repercussió molt important quant a nombre de participants com de seguiment dels mitjans de comunicació.

El treball realitzat conjuntament amb els centres d'educació secundària, tant dins les campanyes de sensibilització, com a través dels tallers de prevenció de relacions abusives i el projecte amb el CP Lledoners, ha derivat en els darrers anys en una major implicació del professorat i per tant, també més sensibilització i prevenció entre el col·lectiu més jove de la ciutat.

5.2.4. COL-LABORACIÓ EN ALTRES CAMPANYES

Commemoració de l'1 de Maig

En el marc de la celebració de l'1 de maig, Dia Internacional del Treball, es van organitzar dues activitats englobades sota el títol genèric de "Colònies tèxtils en veu de dona"

La primera activitat va ser una xerrada entorn al llibre *El silenci dels telers*, a càrrec de l'autora, Assumpta Montellà. L'acte va tenir lloc dimarts 17 d'abril a

les 7 de la tarda al centre Cultural el Casino i va posar en relleu el paper important de les dones, que malgrat ser el 80% de mà d'obra industrial, han estat injustament oblidades i silenciades.

La segona activitat va consistir en una ruta cultural i històrica d'un dia a la colònia tèxtil Can Vidal a Puig-reig guiada per Assumpta Montellà, dissabte 5 de maig. Durant el matí es va fer un itinerari per la colònia Can Vidal i es va visitar les instal·lacions (els pisos, el safareig, la fàbrica, l'escola, el teatre, etc.). Seguidament, es va anar a la Torre de l'Amo de la colònia Viladomiu.

A la tarda es va dur a terme un recorregut per la vora del riu Llobregat per veure la resclosa, el canal... fins a la colònia del Guixaró, a Casserres. Després, es van visitar els jardins de la colònia Cal Pons, a Puig-reig.

Participació de la xerrada: 26 dones i 6 homes

Participació de la sortida: 13 dones i 4 homes

5.2.5. NOVES MASCULINITATS

Taller: Grup d'homes, explorant masculinitats

El taller anava adreçat a homes que es volguessin qüestionar el seu model de masculinitat, i/o se sentin incòmodes amb el model heretat.

Durant el taller es va abordar el reconeixement-deconstrucció-reconstrucció de la masculinitat des d'una exploració vivencial mitjançant propostes i exercicis per prendre consciència des de l'autoconeixement.

El taller va anar a càrrec de Xavier Palou Estany, didacta de Programació Neurolingüística. Es va realitzar els dies 22, 29 de maig i 5 de juny, de 18 a 21 h al Casal de les Escodines.

Hi van participar 17 homes, que van fer una valoració molt positiva del taller, amb proposta de continuar amb accions com aquesta.

Taller de noves masculinitats per a joves

Aquest taller tenia com a objectiu visibilitzar davant els joves participants els privilegis de la masculinitat i com els rols ens afecten com a persones i com a nois.

Es va adreçar als joves del Casal la Kampana i va seguir una metodologia informal. Es va fer dimarts 22 de les 6.30 a les 8.30 de la tarda, al Casal de Joves La Kampana. Va anar a càrrec de Filigrana. Hi van participar 17 nois.

Malgrat que estava previst fer dues sessions, els joves usuaris de la Kampana no estaven motivats pel tema i va ser molt difícil realitzar inclús la primera sessió. Per aquest motiu es va decidir anul·lar la segona.

Resum dades quantitatives

| COL·LECTIU D'HOMES | TOTAL PARTICIPANTS | HORES |
|--------------------|--------------------|-------|
| Adults | 17 | 9 |
| Joves | 17 | 2 |

5.2.6. CAMPANYA DE LA REFORMA HORÀRIA

Manresa forma part de les més de cent ciutats i pobles de Catalunya que s'han adherit a la Xarxa de Ciutats i Pobles per la Reforma Horària.

L'Ajuntament es va sumar a la celebració de la 5a Setmana dels Horaris que es dugué a terme a principis de juny a tot Catalunya per tal de donar a conèixer la Iniciativa per la Reforma Horària. Es tracta d'una iniciativa ciutadana que promou un canvi d'hàbits mitjançant l'adaptació al marc horari europeu.

El 13 de juny de 2018 es va dur a terme la xerrada "El rol dels ajuntaments a la Reforma Horària", amb Xavier Peralta, consultor i psicòleg organitzacional, i Jaume Torras, regidor delegat de Recursos Humans i Transparència de l'Ajuntament de Manresa.

5.2.7. CAMPANYA DE SENSIBILITZACIÓ I ACTUACIÓ CONTRA LES AGRESSIONS SEXISTES A LA FESTA MAJOR DE MANRESA

El Pla d'Igualtat de Gènere de l'Ajuntament de Manresa (2017), en la línia estratègica d'"Acció contra la violència masclista", en l'objectiu de "Disminuir l'impacte de la violència masclista i avançar en la seva eradicació", concreta com a objectiu específic "Implicar el màxim de serveis presents en el territori i també la ciutadania per tal d'afavorir la identificació precoç de la violència i millorar la seva prevenció i atenció", especifica com a acció 2.3.4 "Dissenyar un protocol d'abordatge de les agressions, abusos sexuals i orientació sexual en espais d'oci i festes." A part de treballar en l'elaboració d'aquest protocol, en l'espai de prevenció, cal elaborar campanyes contra aquesta tipologia d'agressions per a les festes de major rellevància a la ciutat de Manresa.

Durant el 2018 es va procedir a la confecció del protocol: **Abordatge de les agressions, abusos sexuals i orientació sexual en espais d'oci, pendent de aprovació i difusió**, que va quedar per aprovar.

Amb el lema “**Manresa lliure d'agressions sexistes. No és No!**” es reprèn el treball iniciat l'any anterior conjuntament amb diferents regidories de l'Ajuntament per sensibilitzar i abordar aquest tema durant la Festa Major de Manresa 2018 i per tal d'assentar les bases per a properes festes populars de la ciutat (Carnestoltes, Sant Joan, Cap d'Any, festa major d'hivern...).

Objectius de la campanya

- Sensibilitzar la població de la problemàtica de les agressions sexistes en els espais d'oci.
- Prevenir els comportaments sexistes i les agressions sexuals.
- Fomentar la corresponsabilitat en prevenir i aturar possibles agressions.
- Visualitzar les agressions sexistes que es donen en espais d'oci nocturn.
- Treballar per trencar l'imaginari del cos de la dona com a objecte sexual.
- Articular l'actuació davant de les situacions d'agressió sexista.

Accions dutes a terme

- Formació del personal de barres (4 h)
- 2 tallers d'autodefensa personal per a noies
- Carpes d'informació Punt Lila i Àngels de Nit.
- Difusió: falques publicitàries, fulletons, polseres.
- Adhesius per al ball del Correfoc “No m'estripis la samarreta”
- Protocol a seguir en cas d'agressió sexual.

5.2.8. PLANS D'IGUALTAT A LES EMPRESES

Des del Departament de Treball de la Generalitat de Catalunya subvencionen accions per fomentar les polítiques d'igualtat en el treball. Des de la Regidoria d'Ocupació i Dona es treballa conjuntament per desenvolupar la següent acció que es desglossa en dues actuacions.

La primera, i més important, consisteix en l'assessorament, suport i acompanyament a empreses del territori per tal que coneguin la necessitat i els beneficis de tenir plans d'igualtat i per tal que s'animin a fer-los. Es planteja donar suport i acompanyament a responsables de recursos humans de diverses empreses.

La segona actuació seria dur a terme una acció de formació/sensibilització per a empreses del territori, amb caràcter introductori sobre el que implica elaborar un pla d'igualtat. Serien 5 hores de formació en què es treballarien els quatre aspectes següents:

- Objectius del pla d'igualtat
- Apartats i àmbits que ha de contemplar

- Procés de negociació i aprovació del pla
- Possibles eines per a implementar les mesures previstes al pla (i bones pràctiques)

Durant el 2018 es va enviar informació referent a plans d'igualtat a unes 200 empreses de menys de 250 treballadors.

Val a dir que 4 empreses del sector metall van fer un pla d'igualtat i 2 d'altres sectors.

Quant a formació es va dur a terme una jornada formativa referent a plans d'igualtat a unes 6 empreses, amb la participació de 10 persones, i 3 empreses van rebre la formació *online*.

5.2.9. ACCIONS DE COORDINACIÓ AMB L'ASSIR

Es duen a terme diverses reunions de coordinació amb el Servei d'Atenció Sexual i Reproductiva (ASSIR) de l'Institut Català de la Salut per tal de donar suport a les accions programades en la campanya del Dia Internacional de la Menopausa. També es coordinen tallers de sexualitat i altres accions que interessin a les dues institucions.

5.2.10. PLA D'IGUALTAT INTERN DE L'AJUNTAMENT DE MANRESA

Al juliol del 2018 es va aprovar el Pla d'Igualtat Intern de l'Ajuntament de Manresa, ja que en disposàvem d'un que requeria reformulació.

Es compon de sis eixos bàsics:

- Eix 1: Compromís institucional i foment d'una cultura igualitària
- Eix 2: Igualtat en l'accés a l'ocupació
- Eix 3: Igualtat en la formació i la promoció professional
- Eix 4: Mesures de foment de la conciliació i la vida laboral, personal i familiar
- Eix 5: Condicions de treball i política retributiva
- Eix 6: Condicions de treball, salut laboral, prevenció de riscos laborals

S'estableix la comissió de seguiment, que es reuneix dues vegades l'any.

5.3. ACCIONS DE PREVENCIÓ

5.3.1. ACCIONS ALS CENTRES DE PRIMÀRIA

5.3.1.1. TALLERS DE COEDUCACIÓ

El SIAD Montserrat Roig inicia el projecte dels tallers de coeducació l'any 2009, que ha mantingut fins al 2018.

Descripció

Realització d'un conjunt de tallers coeducatius adreçats a les escoles d'educació infantil i primària de Manresa, impulsats pel Servei d'Informació i Atenció a les Dones Montserrat Roig (SIAD).

Tallers realitzats i alumnat participant

Aquest 2018 els tallers s'han fet mitjançant la contractació de una empresa especialitzada en accions per fomentar la igualtat. Des del SIAD, però, s'han elaborat els continguts i els materials dels tallers.

Dades quantitatives

| TALLERS | ESCOLES | ALUMNAT |
|---------|---------|---------|
| 39 | 8 | 860 |

Valoració dels tallers

La valoració del professorat

La valoració realitzada pel professorat mitjançant els comentaris *in situ* i la enquesta escrita ha estat en general molt positiva. La qualificació mitjana és de 8 sobre 10.

També han fet diverses aportacions de millora com:

- Realitzar activitats adreçades a les famílies, ja que des de l'escola els costa arribar. Comenten que "els pares que més caldria que anessin a reunions o tallers proposats per l'escola, no hi solen assistir".
- Renovar els PowerPoint i els vídeos i ampliar amb altres materials visuals.

Les aportacions i comentaris del professorat es tindran en compte per tal de millorar la metodologia dels tallers.

Propostes de millora

- Continuar modificant i millorant les dinàmiques segons les valoracions del professorat i del monitoratge.

- Promoure jocs en petits grups, fer jocs de rol i més activitat vivencial i activa.
- Mantenir la contractació de l'empresa especialitzada per a la realització dels tallers amb l'objectiu de millorar la qualitat i continuïtat del projecte.
- Crear altres projectes coeducatius amb més implicació dels centres educatius, la durada i les accions dels quals impactin més en l'alumnat

TALLERS D'IGUALTAT EN EL MARC DE LA SETMANA DELS DRETS DELS INFANTS

Atès que aquest any el lema de la Setmana es va centrar en la igualtat, i amb l'objectiu de treballar de forma transversal el tema de la prevenció entre l'alumnat de primària, el SIAD, en coordinació amb el programa d'Inclusió social, va col·laborar en la Setmana dels drets dels infants aportant tallers d'igualtat a les escoles .

Dades quantitatives

| TALLERS | ESCOLES | ALUMNAT |
|---------|---------|---------|
| 24 | 13 | 625 |

Valoració

El professorat va fer una valoració molt positiva dels tallers i va manifestar l'interès per repetir-los en altres aules. L'alumnat va mostrar interès i receptivitat.

EXPOSICIÓ DINAMITZADA “UN BOSC DE CONTES”

L'exposició “Un bosc de contes”, creada pel Consell Comarcal del Bages, es va poder veure del 10 de maig al 7 de juny a la Biblioteca de l'Ateneu les Bases i va comptar amb la col·laboració del SIAD per realitzar la dinamització.

Al matí s'adreçava a les escoles, i totes les tardes i dissabtes al matí, era oberta a tot el públic.

La dinamització es va oferir a l'alumnat de les escoles més properes a la biblioteca on es va instal·lar l'exposició.

Metodologia

L'alumnat d'infantil, a primera hora i amb una durada de 45 minuts. Els de primària, una visita de 60 minuts. Cada sessió es realitzava amb 2 aules d'edats similars.

Dades quantitatives

| TALLERS | ESCOLES | ALUMNAT |
|---------|---------|---------|
| 16 | 4 | 488 |

Valoració

La valoració que va fer el professorat va ser molt positiva. L'alumnat va mostrar molt interès i va ser molt participatiu.

RESUM DELS TALLERS ADREÇATS A L'ALUMNAT DE PRIMÀRIA

| TALLERS | QUANTITATS | ESCOLES | ALUMNAT |
|----------------------------|------------|-----------|--------------|
| Coeducació | 39 | 8 | 860 |
| Setmana Drets dels infants | 25 | 13 | 625 |
| Un bosc de contes | 16 | 4 | 488 |
| Totals | 80 | 25 | 1.973 |

La valoració general del conjunt d'accions preventives adreçades a l'alumnat de primària durant el 2018 és molt positiva. Tant a nivell qualitatiu, expressada en les valoracions del professorat i de l'alumnat que hi va participar, com quantitativament, ja que es va poder arribar a prop de 2.000 infants.

5.3.1.2. MALETES COEDUCATIVES ADREÇADES A INFANTS DE 3 A 12 ANYS. CURS 2017-18

Es tracta de dues maletes itinerants, una adreçada a les escoles de primària i una altra adreçada a totes les entitats, serveis o grups interessats a treballar la coeducació entre el col·lectiu infantil.

Maleta adreçada a les escoles de primària

Durant el 2018 va fer demanda de la maleta una escola de Manresa que en va poder disposar durant tot un mes.

Vista la dificultat perquè les escoles per emplenar les valoracions ens és difícil saber a quants nens i nenes ha arribat el recurs.

Tot i així, la valoració qualitativa que hem rebut mitjançant comentaris i opinions han estat molt positiva.

Maleta adreçada a entitats i serveis

| ENTITATS | NENES | NENS | TOTAL |
|----------|-------|------|-------|
| 6 | 101 | 102 | 203 |

La valoració qualitativa, igual que en el cas del professorat de primària, ha estat molt positiva, en relació al interès dels temes tractats, l'adequació del contes a les edats i a les dinàmiques proposades.

La puntuació mitjana del monitoratge que ha fet servir la maleta ha estat de 8 sobre 10.

5.3.2. ACCIONS ALS CENTRES DE SECUNDÀRIA

5.3.2.1. TALLERS DE PREVENCIÓ DE RELACIONS ABUSIVES

Descripció

El taller de prevenció de relacions abusives pretén ser un espai de prevenció i sensibilització de les violències contra les dones per a adolescents i joves, amb la finalitat de proporcionar eines i recursos a aquest col·lectiu perquè esdevinguin agents actius en la prevenció de les relacions abusives, tot promovent el respecte mutu entre els sexes i la resolució no violenta dels conflictes. Finalment es donen adreces dels recursos de la zona relacionats amb aquesta temàtica.

Els tallers s'ofereixen als centres de secundària, majoritàriament als 4t d'ESO, però des del 2017 també als 1r dels cicles formatius de grau mitjà.

Nombre de tallers realitzats el curs 2017-2018

| | |
|--------------------------------------|------------|
| Centres que hi han participat | 12 |
| Centres de secundària | 10 |
| Serveis d'inserció laboral | 1 |
| Tallers realitzats | 48 |
| 4t d'ESO | 34 |
| Cicles formatius grau mitjà | 11 |
| PTT | 2 |
| Casa d'Oficis | 1 |
| Alumnat participant | 808 |
| Nois | 373 |
| Noies | 435 |

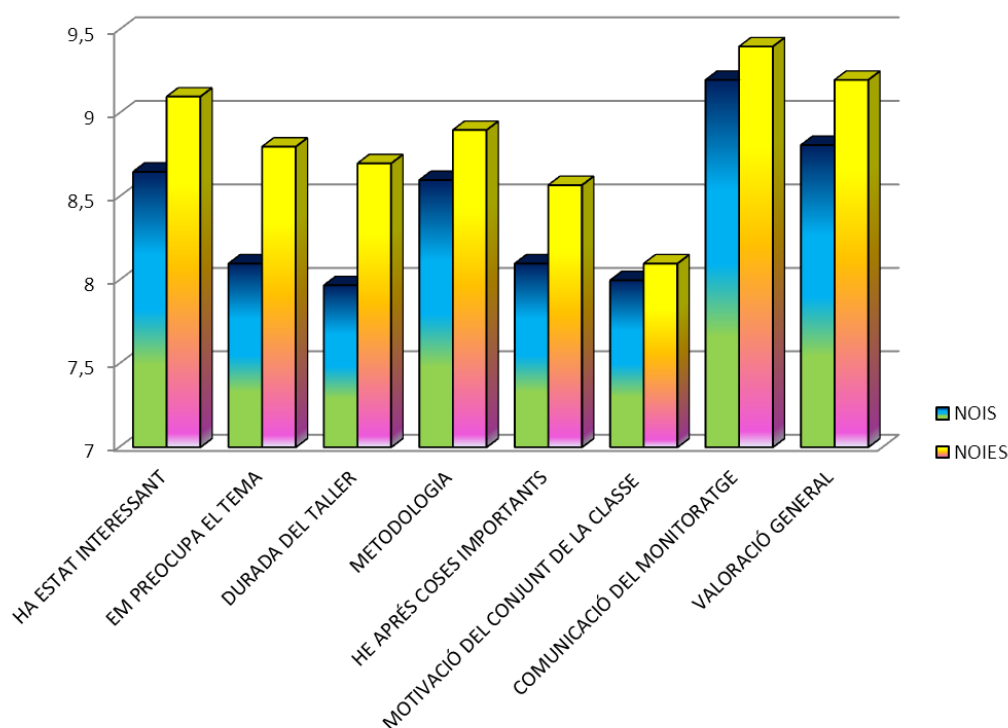
Valoració del projecte

Per part del professorat

Els tallers són molt ben valorats pel professorat, amb una puntuació mitjana de 9,6 sobre 10.

Per part de l'alumnat

Sobre el taller



Observant la gràfica, podem concloure que la valoració de l'alumnat és, en general, molt positiva, sent la nota mitjana del curs de 8,9 punts.

Els aspectes més ben valorats han estat: l'interès pel tema, la comunicació del monitoratge i la valoració general del taller.

També podem observar que en totes les preguntes plantejades les noies responen amb una valoració més alta que els nois. Cal destacar especialment la diferència en la preocupació pel tema, la durada del taller i l'aprenentatge de coses importants, tots tres aspectes relacionats amb la major d'incidència directa de la violència sobre les noies.

Valoració de l'equip de psicòlegs d'Àgora XXI

Enguany l'aspecte més important a destacar és l'ampliació de l'oferta a molts més cicles formatius de grau mitjà.

El professorat ha estat més present majoritàriament durant els tallers i en molts casos, de forma participativa.

Creiem que els tallers, realitzats majoritàriament a 4t ESO, resulten notablement productius perquè els joves prenguin més consciència del que significa una relació abusiva i la que no ho és.

Pel que fa als tallers dels CFGM considerem que és igual d'important que en els d'ESO, ja que és on es manifesten més problemàtiques, pel que estaria bé considerar ampliar l'oferta i poder arribar a tots els cicles formatius de Manresa, si el pressupost ho permet.

Els tallers tenen molt bona acceptació entre els adolescents, com es pot comprovar per l'alta participació dels assistents/es i l'escolta activa que se'ls hi detecta.

Propostes de millora

- Mantenir la implicació i presència del professorat en els tallers com a peça clau per oferir una bona profilaxi i ajudar a gestionar o a informar als educadors del centre si veuen conductes abusives en els seus alumnes.
- Realitzar un seguiment dels casos detectats que es van derivar als i/o educadors socials mitjançant la coordinació entre els SIAD i els professionals que hi intervinguin.
- Reforçar les dinàmiques participatives i vivencials atès que són la metodologia més eficient i més ben valorada per l'alumnat els tallers i el professorat.
- Passar la valoració del tallers a format digital.
- Mantenir l'oferta del taller als cicles formatius de grau mitjà i ampliar-la a totes els centres de Manresa.

5.3.2.2. PREVENCIÓ DE LA VIOLÈNCIA MASCLISTA A TRAVÉS DE L'EXPERIÈNCIA PERSONAL D'AGRESSORS I VÍCTIMES

El projecte, adreçat a l'alumnat de batxillerat, preveu abordar el tema de la violència masclista amb un conjunt d'activitats que van des de la visita al centre penitenciari per part del professorat i l'alumnat, la visualització d'una pel·lícula i el posterior debat sobre el tema i la visita dels interns als centres educatius, que, juntament amb els professionals del centre penitenciari, exposaran quins han estat els antecedents, les causes i les conseqüències dels seus actes i quin procés de rehabilitació estan seguint perquè no els tornin a cometre.

Més endavant, les víctimes exposaran les seves pròpies vivències, les conseqüències de viure una experiència així, tant per a elles com per als seus fills i filles, les seqüeles emocionals..., però també mostraran la possibilitat de recuperar-se i la seva capacitat de superació.

Temporalització de les activitats

| ACTIVITAT | DES. | GENER | FEBRER | MARÇ | ABRIL |
|---------------------------------|------|-------|--------|------|-------|
| Visita presó professorat | | | | | |
| Visita presó alumnat | | | | | |
| Treball de tutoria | | | | | |
| Xerrada presos | | | | | |
| Vídeo i presència d'una víctima | | | | | |

Valoració del projecte 2018

Centres que hi han participat

Durant aquest curs 2017-2018 hi han participat, com cada any, només dos centres de secundària de Manresa, ja que per les característiques del projecte i les dificultats dels interns per sortir del centre no es pot oferir a més centres. Aquest curs s'ha escollit els IES Lacetània i Cal Gravat.

Alumnat participant

| CENTRE | NOIS | NOIES | TOTAL |
|--------------|-----------|------------|------------|
| Lacetània | 31 | 50 | 81 |
| Cal Gravat | 51 | 52 | 103 |
| Total | 82 | 102 | 184 |

Valoració global de l'alumnat

El que es desprèn de les valoracions de l'alumnat a través del full de valoració posterior a la realització del projecte és que la gran majoria valora molt

positivament l'experiència, tant per la informació rebuda com perquè els ha aportat més conscienciació sobre la problemàtica.

La participació en el projecte ha canviat la seva perspectiva sobre la violència masclista. Manifesten haver adquirit més conscienciació també sobre les conseqüències dels seus actes i sobre la possibilitat que qualsevol persona pot arribar a ser una víctima. Es mostren més preparats per saber identificar una situació de violència i per comunicar-la. També expressen haver trencat amb la imatge estereotipada dels agressors i víctimes. I malgrat que veuen la utilitat de la participació dels interns en el projecte, mantenen la percepció sobre la seva responsabilitat sobre els actes que van cometre.

Creuen majoritàriament que la violència psicològica causa tant impacte com la física en les víctimes, que existeix també violència entre les parelles joves i que la dona encara pateix desigualtat a la nostra societat.

Valoració del professorat

Les valoracions, tant quantitatives expressades en l'enquesta de valoració com les qualitatives, obtinguda en converses directes amb el professorat que hi va participar, han estat molt positives.

Es valora el projecte com a molt efectiu i de gran impacte en l'alumnat per la força de la vivència directa, tant dels interns com de les víctimes.

Valoren molt interessant continuar participant en el projecte sempre que sigui possible.

Valoració general del projecte

Aspectes positius

- Aportar l'experiència d'agressor i de la víctima dona una visió global i més completa de la problemàtica.
- Gran capacitat de sensibilització, conscienciació i identificació del projecte gràcies a les activitats vivencials de l'alumnat.
- La valoració conjunta del projecte amb el professorat, professionals de la presó i tècniques de la Dona, ha permès una perspectiva més àmplia i ha fet possible noves propostes de millora.
- Aquesta àmplia valoració ha permès comprovar el grau de satisfacció i les opinions més qualitatives de l'alumnat:
 - El projecte aconsegueix desmitificar les imatges estereotipades d'interns i víctimes que tenia prèviament l'alumnat. Així, de pensar que els presos serien homes d'aspecte perillós, actitud reptadora i poc disposats al penediment, van descobrir homes d'aspecte molt normal i actitud molt correcta que eren conscients de la seva responsabilitat en el delictes. De les víctimes, que imaginaven com dones tímides, insegures i apocades, els va sorprendre molt descobrir dones simpàtiques, obertes, fortes i amb una gran capacitat i desig de superació.

- La desmitificació del perfil d'agressor i víctima permet prendre consciència als joves que qualsevol persona pot arribar a ser agressor o víctima. Una consciència que implica una gran tasca preventiva.
- Dividir l'alumnat en dues visites, una per a l'alumnat dels centres del Bages i una altra per a l'alumnat dels centres de Manresa, va facilitar que poguéssim haver-hi més participants.
- La valoració del projecte mitjançant una enquesta digital comuna entre l'alumnat dels centres de secundària de Manresa i del Bages ha permès gestionar de forma més àgil els resultats i les gràfiques, així com poder obtenir més valoracions globals.

Aspectes negatius

- Malgrat l'interès que suscita el projecte entre els centres de secundària, les dificultats dels presos per sortir del recinte penitenciari només permeten oferir-ho a dos centres per curs escolar.
- També les dificultats per accedir al centre penitenciari limiten el nombre de representants de l'alumnat per visitar-lo. Això implica haver de fer una difícil selecció entre tot l'alumnat interessat a fer la visita, que sol ser molt.
- La manca de participació de víctimes més joves fa que a l'alumnat els hi quedi una mica llunyana la imatge de les dones que pateixen violència masclista

Aspectes a millorar

- Vista la dificultat que expressen alguns centres quan han de fer el debat sobre la pel·lícula, ja que no coneixen prou bé la problemàtica de la violència de gènere, es creu interessant i necessari que les professionals del SIAD col·laborin en la realització d'aquesta activitat.
- Les visites al centre penitenciari són molt llargues i seria necessari poder fer una parada per esmorzar.
- S'ha de remarcar entre el professorat la importància que l'alumnat respongui el full de valoració via internet per tal de poder extraure les opinions dels i les joves sobre l'experiència viscuda durant totes les fases del projecte i extreure'n conclusions.
- Intentar trobar una dona víctima més jove que pugui aportar una experiència més propera als i les joves.

6. CRONOGRAMA DELS PROJECTES 2018

| ACTIVITAT / PROJECTE | Gen | Feb | Mar | Abr | Mai | Jun | Jul | Ago | Set | Oct | Nov | Des |
|---|-----|-----|-----|-----|-----|-----|-----|-----|-----|-----|-----|-----|
| Atenció individualitzada | | | | | | | | | | | | |
| Grup terapèutic | | | | | | | | | | | | |
| Suport GAM víctimes violència | | | | | | | | | | | | |
| Maleta coeducativa | | | | | | | | | | | | |
| Protocol violència | | | | | | | | | | | | |
| Fons documental | | | | | | | | | | | | |
| Suport a associacions | | | | | | | | | | | | |
| Activitats d'igualtat a centres educatius | | | | | | | | | | | | |
| Coordinació alumnat de pràctiques | | | | | | | | | | | | |
| Campanya 8 de març | | | | | | | | | | | | |
| Campanya 28 de maig | | | | | | | | | | | | |
| Campanya de l'1 de maig | | | | | | | | | | | | |
| Campanya 25 novembre | | | | | | | | | | | | |
| Tallers noves masculinitats | | | | | | | | | | | | |
| Taller prevenció relacions abusives | | | | | | | | | | | | |
| Projecte Lledoners | | | | | | | | | | | | |
| Entrevistes informatives | | | | | | | | | | | | |
| Xerrades temàtica de gènere | | | | | | | | | | | | |
| Trobada entitats de dones | | | | | | | | | | | | |
| Dinàmiques familiars | | | | | | | | | | | | |

7. RECURSOS ECONÒMICS DE LA REGIDORIA DE LA DONA

Ingressos

| | |
|---|--------------------|
| - Recursos externs: | |
| o Diputació de Barcelona Igualtat de gènere i LGTBI | 16.185,24 € |
| o Diputació de Barcelona – Atenció psicològica a dones Víctimes de VM i als fills i filles | 10.328,59 € |
| o Institut Català de les Dones – Contracte programa (finançament capítol 1 SIAD) | 34.500,00 € |
| o Institut Català de les Dones – Polítiques d'igualtat | 1.500,00 € |
| o Departament de Treball, Afers Socials i Família – Plans i mesures d'igualtat en el treball (finançament mesures des d'Ocupació) | 19.382,50 € |
| o Subvenció Pacto de Estado contra la violencia de género (*) | 14.216,36 € |
| TOTAL DE RECURSOS EXTERNOS | 96.112,69 € |

Despeses executades (**)

| | |
|---|--------------|
| - Costos salarials personal (inclosa part empresarial) | 193.574,57 € |
| - Manteniment de la infraestructura SIAD | 3.174,65 € |
| - Llum, aigua, telèfon SIAD | 23.319,23 € |
| - Seguretat (alarma) | 2.277,00 € |
| - Neteja local SIAD | 16.141,92 € |
| - Despeses diverses (campanyes, tallers, activitats...) | 39.427,82 € |
| - Subvencions nominatives | 2.200,00 € |

(*) Tot i rebre's durant aquest any, s'ha imputat al pressupost del 2019.

(**) No estan incloses les despeses adreçades a polítiques LGTBI, que han estat diferenciades en el pressupost.

8. VALORACIÓ GENERAL 2018

La valoració general del servei segueix la pauta que s'utilitza en cada un dels projectes, per la qual les professionals del SIAD valoren de forma consensuada el següent:

Punts forts

- Consolidació de la Regidoria de la Dona a nivell organitzatiu.
- El SIAD continua sent un punt de referència per a l'atenció a les dones, especialment aquelles que han patit o pateixen situacions de violència masclista.
- És un referent per als professionals implicats en l'atenció de la violència masclista.
- També és el vertebrador de l'òrgan de participació de les polítiques de la Dona de l'Ajuntament, mantenint el 8 de març i el 25 de novembre com a eixos de sensibilització i promoció dels temes de gènere. Aquest any també s'ha inclòs la commemoració del 28 de maig, seguint la línia estratègica del nou Pla d'Igualtat per treballar els drets i la salut i qualitat de vida de les dones.
- És l'impulsor i coordinador del Protocol de violència masclista contra la dona de Manresa i la comarca del Bages; així com de les comissions de treball derivades.
- És important la tasca preventiva realitzada als centres d'educació tant de primària com de secundària, que inclou diverses accions i recursos.
- Implementació de les accions del Pla d'igualtat, que serveix de ruta per totes les polítiques d'igualtat entre homes i dones al municipi.
- S'ha introduït per primera vegada el suport psicològic d'urgència per a les dones víctimes de violència masclista que romanen a l'Alberg.

Punts febles

- El volum de feina actual del SIAD, tant en l'àrea de l'atenció directe com en l'àrea de promoció, prevenció i sensibilització, dificulta que es pugui realitzar un treball en equip interdisciplinari i provoca una sobrecàrrega de les professionals del servei.
- La jornada actual de l'advocada del servei (13 hores) és insuficient i dificulta la realització del treball coordinat entre les professionals i que pugui dedicar-se a altres projectes.
- La manca d'una professional de referència de serveis socials específica i ràpida que pugui atendre a la demanda de manca de recursos en que es troben moltes de les dones ateses al servei, suposa una sobrecàrrega de feina per a la psicòloga.
- En les ocasions en què la psicòloga ha d'atendre una urgència o ha d'anar als jutjats per citació judicial s'han de realitzar canvis en l'agenda que repercuteixen de forma negativa en el temps d'espera de l'atenció a les dones, i també donat el volum elevat de casos.

- La manca de servei de traducció professional comporta una gran dificultat per atendre les dones que no parlen la nostra llengua.
- La ubicació del servei és valorada negativament per les usuàries, tant pel fet de compartir espai amb altres serveis, per la manca d'intimitat que això implica, com per l'accés poc concorregut, sobretot a la tarda, cosa que els crea sensació d'inseguretat. També l'accés està poc senyalitzat, al tram on hi ha l'entrada no consta enlloc el nom del carrer, i a les usuàries que venen per primer cop els costa trobar-lo.
- Compartir espai amb altres serveis fa més complicat l'ús i la disponibilitat de les sales polivalents, ja que hi ha moltes més activitats. També ha disminuït la garantia de confidencialitat a les dones ateses pel fet de compartir el mateix espai amb diferents serveis.
- En els cursos i formacions que s'han realitzat en el SIAD, l'aspecte pitjor valorat ha estat el de les instal·lacions.
- Climatització deficient i irregular entre els espais, que comporta passar del fred a la calor i que dificulta el treball a les sales de reunions

Propostes de millora

- Seguir treballant per mantenir el Servei de les Dones com a punt de referència per a les dones de la ciutat, atenent i coordinant la demanda d'activitats que es desenvolupaven (fer tallers, xerrades, grups...) en el mateix local com en altres espais de la ciutat.
- Dotació més elevada del pressupost de Dona per l'execució de tallers per a dones.
- Millorar la planificació que es realitza amb el pressupost del que es disposa.
- Valorar la necessitat real d'un servei de contenció a les dones allotjades d'urgència a l'alberg de la Policia Local.
- Ampliar la plantilla del servei per poder mantenir el nivell de qualitat en l'atenció, realitzar plans de treball interdisciplinaris i poder assumir les noves accions i iniciatives per tal d'assolir els objectius del Pla d'Igualtat.
- Augmentar la jornada de l'advocada, amb la possibilitat que dediqui més hores a la coordinació dels circuits de violència masclista, al treball en equip i a d'altres projectes.
- Realitzar un projecte per a l'atenció a fills i filles víctimes de la violència masclista
- Incloure l'espai de supervisió de casos per l'equip.
- Valorar l'opció de disposar d'un servei de traducció professional per a les dones que no parlen la nostra llengua.
- Millorar l'accés i/o localització del local del SIAD així com instal·lacions.
- Canvi d'ubicació del servei o millores en el seu accés per tal de garantir la confidencialitat de les usuàries.
- Millores en el sistema de climatització, mentre no hi hagi canvi de local.
- Treballar per millorar l'atenció aprofundint en els protocols d'actuació i introduint elements de control de qualitat.