

MEMÒRIA

PROGRAMA DE NOVA CIUTADANIA

UNITAT DE PROGRAMES
Servei d'acció i cohesió social

ANY 2020



Amb el suport:

- **GENERALITAT de CATALUNYA**
Secretaria d'Igualtat, Migracions i Ciutadania
i **FONS SOCIAL EUROPEU-FSE**
- **DIPUTACIÓ DE BARCELONA**
Servei de polítiques d'acció comunitària
i participació ciutadana

ÍNDEX	2
Introducció. Dependència- Ubicació i Personal	3
Pressupost i Subvencions rebudes	3
ACTIVITATS 2020	
Servei Primera acollida	4-7
Cursos formatius derivats	
Llei i decret Acollida	7-10
Cursos reforç nois-es català estiu	10
Cursos català nois-es durant l'any	11-12
Reedició material	12
Suport a entitats	12-13
Servei intermediació Enllaç	13-15
Altres línies d'intervenció:	
Cursos alfabetització als barris-FAVM	15-17
Punt informació Bages per tothom	17-18
Punt assessorament estrangeria CITE	18-20
Promoció cohesió social-escoles (S.Socials)	20-21
Cursos extraordinaris CNL	21
Cursos per a joves català	
a La Kampana (Joventut)	21-22
Anàlisi demogràfica	22-28

INTRODUCCIÓ:

L'any 2020 ha tingut com a principal element definitori la pandèmia del COVID-19, i els efectes que a tots els nivells ha provocat en la societat i a nivell mundial, tant a nivell de salut pública, com economia, treball i gran increment de l'atur i els ERTE, canvis en les pautes migratòries, restriccions en relació amb els contactes socials, etc i a nivell de les administracions públiques, per una banda l'establiment del tele treball per a un sector de personal i de serveis, el gran increment de les gestions on line i les dificultats per part de població d'accedir a les mateixes, així com canvis i readequacions amb les activitats a dur a terme, degudes a les restriccions d'activitats i de contacte social.

El programa de Nova Ciutadania també s'ha vist afectat de diverses maneres, començant pel període de confinament, i posteriorment per la obligació i conveniència de deixar de fer algunes intervencions (Festa Intercultural d'estiu, suport al Mundialet de Futbol, etc) o bé limitació d'aforament per certes actuacions, i en general continuïtat –to t i les limitacions esmentades- de serveis i línies d'actuació com: l'Agent d'acollida a la OAC; cursos d'acollida: Mòdul C i derivació I SOC pel mòdul B; cursos d'alfabetització als barris (a través de la Federació Assoc de veïns); cursos de reforç adreçats a infants i joves (al llarg del curs escolar i durant un mes d'estiu), etc); punts d'informació i assessorament en estrangeria (conveni amb el CITE i contractació amb Bages per tothom); suport a associacions (creació de noves, canvis de juntes, etc); servei d'intermediació Enllaç, etc.

Sempre que s'ha pogut, s'ha intentat minimitzar els efectes derivats de la prevenció de la pandèmia amb un seguit d'actuacions que s'han valorat com essencials.

DEPENDÈNCIA. UBICACIÓ i PERSONAL:

El Programa de Nova Ciutadania depèn de la regidoria de Nova Ciutadania, Cooperació i Habitatge, i del servei d'Acció i Cohesió Social.

Es troba situat a l'edifici Els Infants, Ctra de Vic, 16, 1r. (Contactes. Telèfons: 93 875 24 84 // 93 875 24 86 - E-mail: novaciutadania@ajmanresa.cat)

El programa compta com a personal per una banda amb el Coordinador del Programa, i per altra, amb una Educadora Social i mediatra, encarregada del Projecte Enllaç, d'intermediació i treball comunitari. Encara que no sigui de dependència directa, cal ressaltar l'estreta vinculació existent entre l'Agent d'Acollida -situat a la Oficina d'atenció al ciutadà-OAC- amb el coordinador del Programa de Nova Ciutadania degut a la feina que porta a terme d'acolliment de tota la població nouvinguda estrangera a la ciutat, i altres elements estretament inter relacionats.

El suport administratiu és el compartit amb altres tècnics de l'àrea de Drets i serveis a les persones

L'horari de treball habitual del coordinador del programa, és de 7:45 a 14:45 h, si ve al llarg de l'any es venen fent activitats programades, reunions, contactes, etc. a la tarda., i es tenen unes hores de complement setmanal vinculat a la categoria JP1.

PRESSUPOST:

El Programa compta amb unes partides pròpies per tal de portar a terme part de les seves actuacions; d'aquesta forma es pot incidir en aquells aspectes que creiem més significatius: sensibilització social, informació i suport a població nouvinguda estrangera, suport a l'associacionisme i participació dels immigrants, etc. ja sigui de forma directa o bé amb convenis exteriors, subvencions, col·laboracions, etc. Aquestes partides han tingut modificacions els anys de major crisi, especialment en aportacions de la Generalitat, i partides pròpies.

Al tractar-se d'un programa transversal, des de diferents àmbits municipals hi ha intervencions múltiples on la població immigrada/ nouvinguda és part dels beneficiaris, o bé, s'inclou el fet de la diversitat cultural en les programacions i intervencions: Esports, Serveis Socials, Educació, Cooperació, Participació Ciutadana, Cultura, Habitatge, etc

El programa es nodreix a nivell de recursos econòmics amb allò pressupostat des del mateix Ajuntament, i d'altres fonts exteriors, entre les quals i més important, la línia de la Direcció Gral per a la

immigració (Generalitat), la qual compta amb un co-finançament del Fons Social Europeu-FSE, i per altra banda la Diputació, que havia vist reduir la seva aportació al llarg dels anys.

Les consignacions /despeses serien:

- **Partida Despeses diverses:** Activitats pròpies del programa: sensibilització social; edició material; difusió, contractes per activitats diverses, etc.
- **Partida Subvencions nominatives - convenis anuals.** Aquí s'inclouria el conveni amb CITE
- **Consortis.** Per la realització de cursos extraordinaris de català a través del Consorci de Normalització Lingüística (2 cursos de 45 h.) a través d'un encàrrec de gestió
- **Personal:** Coordinador del Programa i Mediodora del servei Enllaç dins el Programa d'Acollida/Nova Ciutadania, i l'Agent d'Acollida depenent de la Oficina d'atenció al Ciutadà-OAC

Les subvencions externes:

- **Generalitat de Catalunya- Secretaria d'igualtat, migracions i ciutadania (Contracte Programa):**
La quantitat atorgada enguany a l'Ajuntament-Programade Nova Ciutadania ha estat l mateix que l'any anterior, ja que s'ha prorrogat el contracte programa degut a la pandèmia, l'import total és de: **59.671,04 €** (que inclou la part del FSE: 29.103,04 € + la de la pròpia Secretaria SIMC:30.568'00 €) Aquesta subvenció es destina a fer front a la despesa de personal tècnic municipal: Agent d'Acollida (una part del seu sou) i activitats com alfabetització d'adults als barris, reforç d'alumnat durant el curs i l'estiu, activitats de reforç a l'atenció personal i familiar (que gestiona Serveis Socials), CITE, Bages per tothom); reforç a les famílies i a les escoles (projecte a càrrec de Serveis Socials), etc.
- **Diputació de Barcelona:**
La diputació te dues línies de finançament, una d'elles en l'àmbit de la convivència, diversitat i drets civils, en model d'ajut econòmic i se'ns aprova un total de **9.357 eur** (del total demanat de **13.250 €**)
L'altra línia és el finançament parcial del **servei de mediació Enllaç**, per un import de **28.500 €** (que suposa poc més del 50% del cost del servei)
Des de fa anys Diputació subvenciona de forma directa , una part del servei de CITE a nivell de Catalunya sense passar pel municipi

ACTIVITATS 2020.

A continuació passem a detallar les principals línies d'actuació, tenint en compte- tal i com hem mencionat anteriorment- que degut a la pandèmia, s'han donat canvis, i s'han hagut de deixar de fer certes intervencions significatives, molt al nostre pesar com ara: la Festa Intercultural ; el suport a la ONG Diapo en el Mundialet intercultural; la formació a alumant de la FUB d'educació infantil; el Consell Municipal d'interculturalitat; etc.

Servei de primera acollida- Agent d'Acollida:

Antecedents:

Servei d'acollida a la població nouvinguda iniciat el darrer trimestre del 2008 dins la Convocatòria de subvencions de l'aleshores Secretaria per a la Immigració de la Generalitat (avui, Direcció Gral), i que s'ha anat renovant fins el moment actual.

L'Agent d'acollida, o informador, és una figura contemplada dins la Llei i Decret d'Acollida de Catalunya. Fa funcions d'informació, derivació i suport als nous ciutadans d'origen estranger empadronats a la ciutat, els retornats, re agrupaments familiars, etc. Situat a la Oficina d'atenció al ciutadà (OAC) va començar el 2008 a la oficina del padró, posteriorment remodelada com OAC.

Professionals, competències lingüístiques i horaris:

La persona que l'Ajuntament dedica a aquesta funció parla l'àrab (dialectal marroquí) i àrab clàssic, tamazigh i francès, i està contractat com a funcionari interí en substitució a jornada completa (nivell C1, amb total horari del 40 h/setmanals-JP1).

L'horari d'atenció son tots els matins i una tarda (dilluns) a la mateix oficina de l'OAC (Oficina d'atenció al Ciutadà- Plaça Major 1, bxs). Te dedicació exclusiva per aquest servei.

L'actual any 2020, es va fer la selecció de substitució temporal de l'anterior agent d'acollida, i la nova tècnica es va incorporar a partir de mitjans de febrer. Posteriorment hi ha hagut un període general de confinament degut al coronavirus, i de nou l'atenció directa dins la oficina, si bé, amb cita prèvia obligada, entre altres motius per evitar tenir diverses persones esperant dins la oficina. Aquests canvis, per una banda ajuden a controlar la feina, però per altra la limiten molt i hi ha gent que no pot ser atesa per l'agent d'acollida un cop acaba els tràmits d'empadronament, i se l'ha de citar per un altre dia, fallant una part de la gent (aproximadament un 30%).

Finançament:

El finançament de l'Agent d'acollida està inclòs en el Contracte programa de la Generalitat, amb fons del Fons social europeu-FSE, si bé no cobreix el total del cost de personal (enguany el **84 %** al no haver treballat gener i mig mes de febrer)

Circuit, Funcions i Objectius:

Tal com hem avançat anteriorment, abans no calia cita prèvia per ser atès per l'agent d'acollida, tot i que era un procediment que ja s'estava implementant, amb el COVID és actualment la única forma de rebre atenció. Per una banda hi ha la gent que demana directe ser atès per l'A. d'acollida per fer diversos tràmits possible (informes d'arrelament, renovació, gestions diverses d'acollida com la sol·licitud d'accés a primera acollida, etc), però per altra, anteriorment, tothom qui s'empadronava, passava posteriorment a ser atès per l'A.d'A, i ara no és possible. Per aquest motiu, ha de citar-los amb hora donada per un altre dia i es perd una part de la població (un 30% aproximadament). Quant atén a les persones ofereix tot un seguit d'informacions bàsiques de la societat i coneixement de recursos fonamentals, lliura materials informatius (la Petita Guia del nou ciutadà, el políptic de cursos de català, un plànol de Manresa), i informa dels cursos d'Acollida (mòdul C, B,...), etc. Segons les situacions de cadascú s'accentua un tipus o altre d'informació i/o derivació (ex. escolaritat fills, targetes sanitàries, cursos de català adults, serveis laborals, etc)

A banda de la feina pròpia d'Agent d'acollida com atenció als nouvinguts arribats a la ciutat, porta a terme també:

- Rep la sol·licitud i dona hores pels Informes d'Habitatge (de cara al re agrupament familiar, cosa que facilita tractar amb el reagrupador alguns aspectes a tenir en compte per quant arribi la seva família). A més, en aquest moment i derivat de restriccions del COVID i de les visites in situ de la tècnica d'urbanisme a l'habitatge, l'A. d'A recull material fotogràfic del pis i prepara l'expedient.
- Rep la sol·licitud i demana hora controla la documentació de cara als informes de Serveis Socials (renovació, arrelament, etc).
- Participa en els cursos d'Acollida (específicament mòdul C) fent funcions de suport, traducció, i tractant temes concrets inclosos en els mateixos (tema estrangeria inclosa des de sempre en el mòdul C)

Així mateix col·labora d'altres formes:

- Elaboració **d'un llistat mensual dels menors estrangers en edat escolar** arribats a la ciutat, per tal que des d'Ensenyament controlin si han estat matriculats a escoles de la ciutat. Aquesta tasca preventiva es va valorar com a necessària al detectar-se algun cas de des escolarització de menors reagrupats.
- **Consultes directes** de gent d'origen estranger de més estada al país amb dificultats diverses per manca d'informació i que precisen derivació o assessorament i suport. En aquests moments, aquest apartat està molt limitat al que li facin altres companys de l'oficina o alhora de rebre la gent a l'entrada de l'ajuntament i abans d'entrar a la oficina.
- **Citacions dels re empadronats** (en compliment de la llei d'Estrangeria), etc

Coordinacions-treball en equip:

A banda de la feina de coordinació interna dins la Oficina d'atenció al ciutadà (derivacions, gestions diverses i consultes, reunions de organització ...) cal remarcar la part de coordinació i treball amb el **Coordinador del Programa de Nova Ciutadania** municipal, amb que es veuen com a mínim setmanalment, a banda d'altres contactes de forma telefònica, e-mails, reunions, etc per tal de fer un seguiment de la feina, perfils dels usuaris, novetats a introduir en l'atenció i/o documentació, avaluació, etc. tot i que la seva dependència orgànica és de la mateixa Oficina d'atenció al Ciutadà (Gerència).

Valoració:

El servei donat per part de l'Agent d'Acollida és considerat de molta importància tant per part dels diversos tècnics de la Oficina d'Atenció al Ciutadà-OAC, com per les persones nouvingudes que s'hi adrecen, o bé altres de més temps d'estada però amb dificultats concretes que requereixen un suport. És una peça clau dins el Programa d'Acollida Municipal, així com de la pròpia Oficina d'atenció al Ciutadà-OAC, valorant-se molt necessària la seva existència i continuïtat.

De les **dades del 2020** cal remarcar les següents:

Dades numèriques primera acollida:

Total població atesa: 233 p (2019: 499 p) Homes: **115**, el 49,35% // Dones: **118 p**, el 50,64 %.

Gènere i Edats:

Dones: Infants-joves: 45 // Adults: 73

Homes: Infants-joves: 34 // Adults: 81

Per Nacionalitat de la gent atesa (les 8 principals sobre el total de 36 països):

Marroc: **84 p. 216** (2019: 216); Hondures: **22 p 41** (2019: 41); Venezuela **17 p 22** (2019: 22); Colòmbia **28 p 39** (2019: 39); Senegal **8 p**; Índia **7 p**; Perú i El Salvador **5 cadascú** (Perú anteriorment 10 i El Salvador 13)

Arribada:

Directament de l'Estranger: 100 p, el 42,9 % (2019: 325, el 65'13%)

Moviment interior: 133 p, el 57,08% (2020:174, el 34'86%)

Directament de l'estranger-per països (principals): Marroc: **42 p** (2019: 119 p); Hondures: **8 p** (2019: 29 p); Colòmbia: **7 p** (2019: 27 p); Venezuela: **6 p** (2019:17 p); Argentina: **4 p**

Moviment interior dins Espanya: Sobre un total de **150 p** (2018:174 p)

De Catalunya: 99 p (2019: 140 p, el 80'46%), dels quals **93** de la província de Barcelona (**93,93%**)

De fora de Catalunya destacaria: 11 de Madrid.

Situació legal:

Amb passaport: 107 p, el 45,92% del total (2019: 341 p); Permís de residència amb dret a treball: **30 p** (2019: 27 p); Permís permanent: **3 p** (2019: 67 p); amb Permís de residència: **24 p** (2019: 30 p); Permís comunitari: **9 p** (2019:10 p); amb nacionalitat espanyola: **4 p** (2019: 6 p); Permís permanent: **3 p**; Permís de treball: **2 p**; Indefinit: **1 p**

Motiu arribada:

Nou empadronament: 210 p, el 90,12% (2019:467, el 93'58%) **Informació: 10 p**// **Re empadronament: 8 p** (2019:12 p); indefinit: **5 p** (2019: 20 p)

Re agrupaments familiars:

Total: 24 casos, el 10,30% (2019: 80 casos, el 16'03%)

Qui reagrupa: Pare: **5** (2019: 46); Marit: **25** (2019: 26); Fills: **1** (2019: 1); Esposa: **2** (2019: 6)

Treball (principals)

Aturat: **2p** (2019:39 p); no treballa:**195p, el 83,67%** (2019: 286 p, el 57,31%); assalariat eventual: **51 p** (2019: 126 p); estudiant: **5 p** (2019: 82 p); assalariat fixe: **19 p** (2019: 7 p); indefinit: **3 p**; treball autònom: **1p**

Estudis (Principals):

Sense estudis: **20p** (2019: 25) // Batxillerat elemental-graduat escolar: **56 p** // Batxillerat elemental-FP 2n grau: **36** // Batxillerat superior: **21 p** (2019: 66) // Llicenciat: **18 p** (2019:32) // Diplomatura universitària: **11p** (2019: 14) graduat escolar: **36**

Comprensió català:

No l'entén: **149 p, el 63,95%** (2019:405, el 81'16%); l'entén: **75 p, el 32,18%** (2019: 65, 13'02%); el parla: **6 p, el 2,5%** (2019: 10p); sense concretar: **3 p**

Comprensió castellà:

El parla: **133 p, el 57,08%** (2019: 217, 43'48%); No l'entén: **62 p, el 26,6%** (2019: 221 p, 44'28%); l'entén: **35 p, 15,02%** (2019: 41p); no concretat:**3 p**

Problemàtiques (poden ser varies alhora):

Idioma: **165, el 70,8%** (2019:385, 77'15%) Legal: **93, 39'9%** (2019 345, 69'13%); Treball: **16**, **6,86%** (2019: 79, 15'83%); Salut: **12, 5,15%** (2019:464, 92'98%); Educació:**8**, **3,43%** (2019: 80, el 16,03%); Formació: **31, 13,3%** (2019:17, 3'40%); S.Socials: **4**; altres: **1**

Derivacions (prals):

Internes (propri ajuntament):Total 37p. CIO: **18 p**; Educació:**5 p**; Cultura: **2 p**; Serveis Socials: **6 p**,

Externes: Total: 199p. Llengua: **160p**; Salut: **471**, el **27'43%** ; Delegació serveis externs: **10 p** ; Associacions de veïns: **7p**; CITE: **5p** ; Caritas: **5 p** ; Creu Roja: **2 p**; Bages x tothom: **2p** ; Educació-Extern: **5 p** ; Seguretat Social: **1p**; Altres: **2**.

Documentacions lliurades:

Guies nou ciutadà: **178** ; tríptic llengua: **143** ; Plànols ciutat: **174** ; altres: **2**

Cursos formatius derivats de la llei i decret d'acollida a Catalunya:

El novembre de 2015 es va aprovar el Decret d'Acollida (en concret : "**Dels serveis d'acollida de les persones immigrades i de les retornades a Catalunya**"). Amb aquest decret es concreta el circuit que poden fer les persones immigrades per tal d'obtenir el **Certificat d'Acollida al país**, i alhora especifica continguts, certificacions, qui és el responsable de dur-ho a terme al territori, etc. es tracta d'un servei que els ajuntaments han d'oferir als seus ciutadans nousinguts, i no és obligatori a fer, sinó voluntari.

El Decret defineix qui son **els beneficiaris o titulars:**

Estrangers immigrants ; Sol·licitants d'asil o protecció ; Refugiats i apàtrides; Retornats. Majors de 16 anys (edat escolaritat obligatòria)

Poden inscriure's abans que es compleixi un any d'haver-se empadronat a un municipi de Catalunya (per tant es limitaria l'accés a aquesta circumstància d'antiguitat del padró per tal d'obtenir el certificat oficial de la Generalitat)

Referent a la **certificació:**

El Decret concreta que entre la inscripció per obtenir el Certificat d'Acollida i la certificació corresponent feta per la Generalitat, no podran transcórrer més de 2 anys, si bé aquest termini ha estat flexibilitzat a la pràctica per tal d'afavorir que la gent faci tot el procés amb ritmes diferents segons les circumstàncies de cadascú.

Des de Manresa, el Programa, aleshores, d'Acollida va començar al llarg del 2015 a organitzar i estructurar aquest conjunt d'actuacions a la ciutat, amb elements com el circuit de sol·licitud (instàncies de la Generalitat i Ajuntament), calendari de cursos al llarg de l'any, i elaboració de materials, especialment el Mòdul C (Coneixement societat i marc jurídic), que és el que es duu a terme directament des del Programa i s'ha hagut de preparar amb tot el material i contingut.

La Generalitat ofereix i ofereix a la seva web material de difusió, i dona el llistat dels continguts que s'hauria de poder tractar, o si més no, elements fonamentals a tenir en compte. Hi ha uns materials visuals en formats DVD per si es volen fer servir com a reforç, però no hi ha un material elaborat per fer les sessions i mòduls. En el nostre cas, el material va ser elaborat des del propi Programa.

A partir del 2017, i fins ara, la Generalitat te inclòs el programa d'Acollida en una línia de finançament del Fons Social Europeu, i per tant marca la justificació que han de fer els municipis en el Contracte Programa: llistats excel, fitxes de participants, signatura dels alumnes i ponents, entrada dades a l'EACAT, logos del FSE a la documentació, etc.

A cada curs del mòdul B i C es lliura una documentació relacionada amb la temàtica tractada, carpeta personal, etc i es passa un qüestionari de valoració.

Referent a la formació, hi trobem 3 tipus de mòduls:

- **Mòdul A : Competències lingüístiques bàsiques en llengua catalana (A1) i castellana (A2) (cursos de 90 h/cadascú).** En el cas dels cursos de català, els certifica el CNL, si bé es permet que altres centres homologats, puguin dur a terme els cursos; en el cas de Manresa, hi trobaríem el Centre de formació d'adults Jacint Carrió (Escola d'adults, depenent del Depart d'Ensenyament de la Generalitat). Pel que respecta als cursos de castellà, haurien d'estar certificats a nivell oficial, però no hi ha oferta a Manresa, i només algunes entitats fan algun curs bàsic de castellà (Sant Egidí, alguna associació veïnal). Existeixen uns models d'exàmens -que s'assigna al Programa de Nova Ciutadania municipal la seva realització- per tal de demostrar el coneixement i domini lingüístic si fos necessari
- **Mòdul B: Coneixements laborals (establert com curs mínim 15 h de durada).**

Els continguts d'aquest curs, estan orientats a presentar els elements clau en relació als drets i deures com a treballador, el paper dels sindicats, comprensió d'un full de salari, recerca d'ocupació, etc. A Manresa, en un principi (finals 2016 i fins meitats 2017) aquest curs l'havia estat portant a terme el CITE-CCOO, a través d'un contracte amb el Programa d'Acollida (amb fons provinents del Contracte Programa), i per tant, era el propi Ajuntament l'encarregat d'organitzar els cursos, fer el contracte amb l'entitat CITE, derivar la gent, la certificació, etc

A partir de la tardor del 2017 la Generalitat va canviar la forma de fer aquest taller, traspasant la competència de l'execució dels Ajuntaments (com fins aleshores) al Servei d'ocupació de Catalunya-SOC. A partir d'aleshores, s'estableixen uns acords i coordinacions inter-administratives per tal d'establir els canals i requisits per derivar les persones sol·licitants dels cursos d'acollida al SOC, que en resum serien:

D'entrada es demana que la persona tingui un domini i comprensió mínim idiomàtic, i en tot cas, haver fet unes 90 h de cursos de llengua.

Igualment es valora que la millor opció és fer primer el curs del mòdul C (Coneixement societat i el seu marc jurídic). Es poden donar excepcions si es necessita urgentment el certificat del SOC

Un cop acabat el mòdul C i obtinguts els certificats de les 90 h de llengua, és el Programa de Nova Ciutadania que deriva via telemàtica en un llistat d'excel al SOC les persones que volen fer el mòdul B. Al llistat s'inclouen les principals dades personals, formes de contacte, cursos portats a terme, domini lingüístic, etc.

El SOC ha de citar les persones, passar un qüestionari, i en cas d'aprovar-lo se li donaria el certificat del mòdul B, si no el passen, quedarien en llista d'espera per organitzar una edició del curs laboral.

Al llarg e l'any s'ha continuat insistint per tal de que el SOC porti a terme el curs presencial per la gent que no ha passat el qüestionari, l'Ajuntament oferiria l'espai i suport per a la seva realització. Queda pendent pel 2021.

Enguany s'han derivat al SOC un total de **56 persones**.

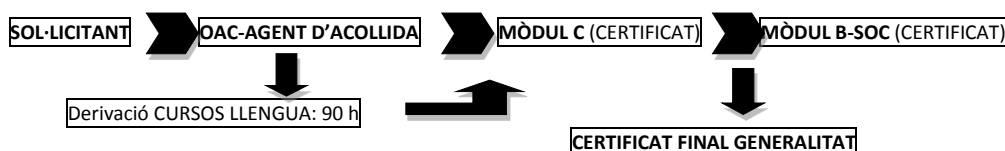
- **Mòdul C: Coneixement de la societat catalana i del seu marc jurídic (curs mínim de 15h estipulat per llei-decret).**

En el cas de Manresa és ofert des del mateix Programa de Nova Ciutadania de l'Ajuntament que ha elaborat els materials (power points, fotocòpies, etc) tenint en compte el temari que la Generalitat proposa com a contingut a treballar, te una durada de 15 o 18 hores en classes de 2h- 2'5hores /cadascuna.

Les sessions son portades a terme pel mateix coordinador del Programa, amb el suport de l'Agent d'Acollida el primer dia. Així mateix col·labora la responsable del Programa Enllaç, de mediació, que tracta el temari relacionat amb convivència ciutadana i veïnal.

Els continguts mínims marcats per la Generalitat serien: Els trets fonamentals-geogràfics, històrics, culturals, socials i sociolingüístics- de Catalunya //El sistema polític i administratiu; l'associacionisme i participació ciutadana // Drets i deures fonamentals //Els serveis públics i els drets i deures en l'àmbit local, etc al qual cal afegir elements concrets dels municipi o comarca on es desenvolupa el curs (recursos i serveis locals; història de la ciutat; visites a espais significatius, que en el cas de Manresa es fan a la Seu i la Cova). Se'n porten a terme diversos al llarg de l'any, depenent de la demanda i la capacitat organitzativa.

Circuit a Manresa:



Per accedir als cursos i certificat d'Acollida, cal fer una sol·licitud a l'Ajuntament a través de dues instàncies: una municipal i una de la Generalitat que es presenten alhora a la OAC a través de l'Agent d'Acollida, el qual informa dels cursos i deriva a cursos de català si no se'n té o bé no es té un domini lingüístic suficient (al final del procés s'haurà de justificar 90 h de cursos), també es fa signar permís d'us de dades personals (per tema Fons Social Europeu).

Un cop presentada, el coordinador del Programa contacta ja sigui per telèfon o correu electrònic amb la persona, o bé pot citar-lo per acabar d'obtenir informació i concretar en quina oferta de cursos li va millor participar. S'explica al sol·licitant i s'emmarca els cursos dins la llei i decret de la Generalitat i la legislació d'estrangeria a nivell espanyol, , explicant avantatges i aportacions que suposa fer-los. La sol·licitud presentada ha d'enviar-se a la Generalitat a través d'un programa informàtic (EACAT).

Les persones poden ser informades dels cursos des de l'acollida municipal (Agent d'Acollida situat a la Oficina d'atenció al ciutadà-OAC), des del mateix Programa (Ctra de Vic 16), punts informatius i de suport (CITE, Bages per tothom), els Serveis Socials, entitats diverses amb qui es treballa: Caritas, Creu Roja, Federació d'assoc. de veïns, centres de culte: com ara les mesquites, altres entitats de nouvinguts, Consell Municipal d'Interculturalitat, centres de protecció internacional (La Llar , Apip Acam), centre d'ex menors no acompanyats (PILS Bages), la residència de la Fundació Santa Clara; Consell Comarcal: en casos de canvi de padró i municipi, etc.

Certificació:

Si es compleixen els requisits d'accés i es vol tirar endavant amb la oferta que s'inclou des del Decret d'Acollida i el municipi, s'anirà obtenint un certificat per cada mòdul fet (B i C) i de llengua (català i castellà), i havent acabat, s'obtidria el certificat d'acollida de la Generalitat que es demana des del Programa amb un tràmit informàtic (EACAT) on posteriorment cal descarregar el certificat ja signat digitalment i donar-lo a la persona. El certificat dels Mòduls C els emet l'Ajuntament (amb la signatura del Secretari), el certificat del mòdul B, el SOC.

Segons marca la Generalitat, s'ha d'acudir a les classes el 75 % del total per tal d'obtenir la certificació. Si per contra, es volen fer cursos solts (Mòdul B i/o C, però sense completar amb el coneixement lingüístic), s'obtidrien els certificats pels cursos fets. Enguany s'han tramitat **31** certificats finals.

Persones interessades:

A banda de persones nouvingudes que puguin tenir interès en ampliar coneixements sobre la societat, recursos, etc, la gran majoria , molts d'ells irregulars o pendents de renovació de permisos, necessiten els certificats de cara a aportar-los per fer l'informe d'arrelament o bé de renovació. Així mateix hi ha un grup que el necessita per poder entrar en algun programa de contractació laboral (línia ACOL, o bé d'ex-tutelats de la Generalitat) ja que es puntua tenir el certificat final d'acollida a Catalunya.

Programació cursos:

Al llarg del 2020 s'han portat a terme els següents cursos del mòdul C (Coneixement societat i el seu marc jurídic):

- **FEBRER-MARÇ: 24, 26, 28 de febrer i 2,3,4,5, 6 i 9 de març. Total 18 hores**
Total persones inscrites: 48 p
Total fan i acaben el curs: 39 p
Homes: 21 Dones: 18
Sol·licitants Protecció Internacional: 8
Joves ex tutelats: 2 p.
Per orígens i gènere:
Marroc 14p (homes: 11p // dones: 3p)
Colòmbia: 8 p (homes: 3p //dones: 5p)
Venezuela: 6 p (homes: 2// dones: 4p)
Perú: 6 p (homes: 2 //dones: 4 p)
El Salvador : 2 p (home1: 1 p// dones: 1p)
Armènia: 1p (1 home)
Ucraïna: 1p (dones:1)
- **JULIOL: 2, 3,7, 8, 9 i 10 de juliol. Total 17 h**
Aquest curs ja es fa amb restriccions derivades del COVID
Total persones inscrites: 15 p
Total persones fan i acaben el curs: 14 p
Per orígens i gènere:
Marroc: 6 p (3 homes, 3 dones)
Venezuela 4 p (2 homes, 2 dones)
El Salvador 2 p (2 dones)

Guatemala 1p (1 homes)
Camerun 1p (1 home)
Dels quals 7 p sol·licitants de protecció internacional

- **JULIOL: 15, 16, 17 i 22, 23 i 24 de juliol. Total: 17 hores**
Total persones inscrites: 15 p
Total persones fan i acaben el curs:14
Per orígens i gènere:
Marroc: 8 p (4 homes, 4 dones)
Líban: 2 p (1 homes, 1 dona)
Cuba: 2 p (1 homes, 1 dona)
Colòmbia: 1 p(1 dona)
Venezuela: 1p (1 dona)
Dels quals 3 p sol·licitants de protecció internacional
- **NOVEMBRE: 11, 12, 13, 18 19 i 20 de novembre. Total: 15 hores**
Total persones inscrites: 20 p
Total persones fan i acaben el curs: 17 p.
Per orígens i gènere:
Marroc: 11 p (8 homes, 3 dones)
Colòmbia: 3 p (1 homes, 2 dones)
Bolívia: 1p (1 dona(
Venezuela: 1p (1 dona)
El Salvador : 1 p (1 dona)
Dels quals 6 p sol·licitants de protecció internacional
- **NOVEMBRE-DESEMBRE: 24, 26, 27 de novembre i 1 i 3 de desembre. Total 15 hores**
Total persones inscrites: 20 p
Total persones fan i acaben el curs: 19 p
Per orígens i gènere:
Marroc: 10 p (7 homes, 3 dones)
Colòmbia: 1p (1 home)
Perú: 1p (1 home)
Venezuela: 3 p (2 homes, 1 dona)
Hondures: 1p (1 home)
El Salvador : 2 p (1 home, 1 dona)
Uruguai: 1p (1 home)
Dels quals 6 p sol·licitants de protecció internacional.

Curs reforç de català durant l'estiu per alumnat estranger nouvingut i reagrupat

Des de fa anys es porta a terme un reforç en lectura-escriptura i conversa de llengua adreçada a alumnat d'origen estranger , prioritant sobretot alumnes de secundària, arribats al país de poc temps, i amb majors necessitats de reforç.

El circuit d'anys normals era que els alumnes son derivats al Programa de Nova Ciutadania- qui centralitza les sol·licituds , pren contacte amb les famílies, i fa la distribució- des dels mateixos centres educatius, però també des de Serveis Socials, Caritas, i el mateix servei de primera acollida (Agent d'Acollida), la Oficina d'Escolarització-OME, Centres de protecció internacional, etc. Enguany, i amb les limitacions degudes a la prevenció del COVID, es va decidir centrar-nos amb aquells alumnes d major necessitat que haguessin fet el reforç durant el curs, i alguns de nous, a partir dels llistats de nouvinguts en edat escolar, prioritant major edat, germans, etc.

D'especial interès és per alumnes que arriben maig-juny i que encara no s'han escolaritzat (no ho faran fins setembre) i així aprofiten i fan una introducció durant l'estiu

El curs es fa a dos espais municipals diferents: el **Casal de les Escodines**, i **l'Escola d'Arts**. Les classe es fan del dimecres **1 al dijous 30 de juliol**, cada dia entre setmana i en horari: Escodines (de 10 h a 12 h), i a l'Escola d'Arts(de 9 h a 11 h). Es contracta a dos professors, un per cada centre. La coordinació es porta a terme des del mateix programa de Nova Ciutadania municipal.

Enguany, i degut a la pandèmia, s'han de fer grups més reduïts (gairebé la meitat que altres anys) per garantir les mesures de seguretat. Participen al curs un total de **31 alumnes**.

Països d'origen: Marroc (14p); Senegal (4 p); Pakistan (4p);Índia i Síria (1p cadascú); Hondures (2 p); Geòrgia (3p), Kazakhstan (2).

Per gènere: 18 nois i 13 noies

Edats: 17 anys (2); 16 anys (2); 15 anys (7); 14 anys (2); 13 anys(5); 12 anys (7); 11 anys (4); 9 anys (2).

Edats nois: 11 anys (3); 12 anys (4); 13 anys (3); 15 anys (5); 16 anys (1); 17 anys (1) . Total: 18

Edats noies:17 anys (1); 16 anys (1); 15 anys(2); 14 anys (2); 13 anys (2); 12 anys (3); 11 anys (1); 9 anys (1) . Total: 13

A l'acabar el curs d'estiu es lliura un diploma de reconeixement als alumnes.

Com a valoració, cal dir que és un recurs molt ben valorat tradicionalment pels centres educatius i aquells que fan derivació (S.Socials, OME, Agent Acollida), per les pròpies famílies, i més en un any com aquest amb el COVID i les restriccions derivades. Omple un buit existent durant l'estiu, tant per reforçar les mancances d'alumnes que ja estan escolaritzats, com dels nou arribats i que encara no han iniciat el procés escolar al país. Cal tenir en compte la dificultat de cara al professorat contractat que suposa fer aquesta activitat, amb alumnes nous que no coneixen, de diferent nivell i situació personal-familiar, etc. Amb tot, és una experiència molt enriquidora i que es valora molt positivament.

Curs de reforç de català durant el curs escolar per alumnat nouvingut i reagrupat

Des de fa anys es porta a terme un reforç en lectura, escriptura i expressió oral adreçat a alumnat d'origen estranger, acabat d'arribar, prioritzat edats de **13-16 anys** (també menors, germans, etc, a vegades per garantir que vingui el germà gran i –en moltes ocasions també- per una necessitat evident del germà petit) amb majors necessitats i provinents de països on majors dificultats poden tenir d'adaptació i coneixement del català i castellà.

Una part provenen del curs que es porta a terme l'estiu (reforç que portem a terme al llarg d'un mes d'estiu) altres es seleccionen a partir dels nous empadronats i coordinant-se amb l'Agent d'acollida, la OME, i parlant amb les famílies.

Enguany derivat de la situació del COVID, el curs s comença amb normalitat gener i mig febrer, i posteriorment s'ha d'aturar fins maig-juny.

El curs es fa **dilluns i dimecres** (un primer grup), i **dimarts i dijous** (un segon grup), de **17:30h a 19:00 h, a principi d'any, i durant el mes de juny de 17:00 h a 19:00h** en una aula d'un espai municipal (Centre d'iniciatives per a la ocupació-CIO) i de l'Escola d'Arts, durant el juny. Es contracten a **dos professors**.

El total d'alumnes durant la primera meitat de l'any (fins juny) son: **32 alumnes** (grup A i B 17 cadascú). De setembre a desembre, es fa un sol grup, i amb menys alumnes de cara a la prevenció del coronavirus: grup A, dilluns i dimecres, de 17:30h a 1900 h, amb un total de **9 alumnes**

La selecció i seguiment es fa des del mateix coordinador del Programa de Nova Ciutadania municipal. Des de que comença el curs i fins que s'omple el grup es van incorporant nous alumnes segons disponibilitat, i procurant prioritzar els que més ho necessiten.. A nivell de materials utilitzats, els mateixos professors faciliten fitxes i materials, que fotocopiem des del Programa

Primera meitat de l'any:

Total: 43 alumnes

Grup A) que fa les classes els dilluns i dimecres. Atén **18 alumnes**

Per orígens: Marroc (9); Pakistan (2); Senegal(2); Rússia (2); Venezuela (2);Geòrgia(1)

Per gènere: Nens-nois (12); nenes-noies (6)

Nois: 12. **Edats:** 2 de 17; 3 de 16 anys; 3 de 15 anys; 2 de 14 anys; 2 de 13 anys.

Noies: 6. **Edats:**1 d 15 anys; 1 de 14 anys; 1 de 13 anys; 3 de 12 anys

El grup B) que fa classes dimarts i dijous. Atén durant tot l'any **16 alumnes**

Per orígens: Marroc :10; Romania: 2 (2 d'ells repeteixen al grup de setembre); Senegal: 2;Kazakhstan:2; Pakistan:1

Per gènere: 7 nens/nois i 9 nenes /noies

Edats: Nois: 2 de 16 anys; 2 de 15 anys; 1 de 14 anys; 1 de 13 anys; 1 de 12 anys **Noies:** 1 de 16 anys; 1 de 15 anys; 1 d 14 anys; 3 de 13 anys; 1 de 12 anys; 1 d'11 anys i 1 de 10 anys.

Noies: de 9 anys (1); 10 anys (1); 12 anys(1); 13 anys (3); 14 anys (1); 15 anys (1); 16 anys (1)

Segona meitat de l'any (grup de dilluns i dimecres tarda)

Total 9 alumnes.

Orígens: Marroc (2); Senegal(1); Algèria (2); Pakistan (4)

Nois: 5, noies **Edats:** 1 de 16 anys,1 de 14 anys, 1 de 12 anys, 1 de 11 anys i 1de 9 anys.

Originaris de : Marroc(1); Senegal(1); Algèria (1); Pakistan (2) noies: 4.

Nois: 4 . **Edats:** 1 de 17 anys, 1 de 16 anys, i 2 de 15 anys.

Originàries de : Marroc(1); Algèria (1) i Pakistan (2).

Com a valoració, cal dir que es tracta d'un recurs molt necessari, que evidencia les mancances i necessitats de reforç a alumnat d'origen estranger acabats d'arribar o alguns de més temps d'estada al país, i encara més en un any com aquest amb un període de confinament que ha suposat una aturada i increment del retard d'una part dels alumnes més vulnerable , de forma especial aquells arribats en el període immediatament anterior al confinament.

Reedició de material de difusió: políptic dels cursos de català en edició de 7 llengües

Dins les actuacions pendents del Programa, hi havia la necessitat de reeditar el políptic de cursos de català de Manresa, fet en 7 idiomes en un mateix document (català, castellà, àrab, xinès mandarí, romanès, anglès i francès).

L'anterior edició estava sense actualitzar fa temps, i mancava tant treure alguns recursos com posar-ne de nous, ja que la informació que es donava a la ciutadania, sobretot a Acollida, però també a diversos punts d'informació de la ciutat no responia a la realitat i podia ocasionar errors alhora d'adreçar-se als serveis.

S'ha finançat amb una part de la despesa guardada per la Festa Intercultural, que enguany no s'ha pogut fer per la pandèmia, i que es demana a la Diputació.

Aquest políptic és una eina informativa molt important i necessària , i es lliura als nous empadronats, així com a gent- d'origen estranger- que demanen serveis i recursos per aprendre la llengua a la ciutat

Suport a entitats i foment de la convivència:

En continuïtat amb una de les línies de treball del programa, la de donar suport a l'associacionisme , la seva auto organització, i el treball en xarxa dins al societat manresana, enguany també s'ha intentat continuar aquest treball, tot i les limitacions derivades de la pandèmia.

A remarcar, que enguany derivat del confinament s'ha imposat per part de la Generalitat les tramitacions a distància on-line, on cal donar-se d'alta a l'Idcat, obtenir signatura digital i continuar amb tot un seguit de tramitacions complexes. Tot plegat implica una major dificultat per les persones i entitats, al no disposar en la gran majoria de casos de la infraestructura tècnica per dur-ho a terme, i tampoc els coneixements pràctics. . Des del programa se'ls ha donat suport i acompanyament en aquestes tramitacions.

En concret, s'ha ajudat a crear quatre entitats noves:

- **Associació de residents de la regió de Mfanteman-Ghana de Manresa** : Inici de tràmits el gener i s'acaben el juny.
- **Associació siriana integració i concòrdia** : Tràmits al llarg del mes de març. Aglutina refugiats provinents de Síria residents a Manresa
- **Associació de residents de Dimath a Espanya**, de residents d'una regió del nord-oest del Senegal
- **Assoc humanitària de la regió de Yuka a Catalunya:** agrupa persones provinents d'una regió del Camerun. Es va a començar a tractar els mesos de març-juny , i es va concretar i tramitar al llarg del novembre.

Hi ha una entitat a qui es va orientar per què es formalitzés la seva creació, però al final no es va posar d'acord.

Per altra banda, s'ajuda i s'orienta a diverses entitats per tramitacions diverses o altres consultes.

- **Associació de dones marroquines del Xup.** Per tràmits de renovació de junta al llarg d'octubre-novembre
- **Assoc. cultural Arbre de vida.** Per tràmits de renovació de junta al llarg d'octubre-novembre

- **I s'atén per diferents motius tot un altre seguit d'entitats:** romanesos, Al Noor, argentins, Muyuka, xinesa, comunitats islàmiques, etc.

S'han atès diferents entitats ja existents per assessorament o informació de diferents temes.

ENLLAÇ. Intermediació i Treball comunitari.

Projecte depenent del Programa de Nova Ciutadania, iniciat l'abril del 2006 a través una subvenció - com a projecte pilot- del Ministerio de Trabajo y Asuntos Sociales, Secretaria de Estado para la Inmigración y la Emigración. L'any 2013 es va incloure dins els projectes subvencionats per la Diputació de Barcelona i s'entrà a formar part dels grups de treball i supervisió.

El fet d'entrar a formar part dels projectes de mediació de la Diputació, va suposar un seguit de canvis i tasques noves, com ara introduir alguns canvis en la recollida de dades per tal d'homogeneïtzar-se amb les fitxes que es demanen, fer fitxes trimestrals de la feina feta segons un model estàndard, reunions de supervisió mensuals, grup de cercles, etc. Totes aquestes tasques estan vinculades al conveni.

Tot i que ENLLAÇ disposa d'una memòria anual pròpia, incloem un resum del projecte i les seves dades principals dins la memòria del Programa d'Acollida/ N. Ciutadania tant per facilitar la difusió de la seva tasca professional, com per remarcar el lligam amb el Programa.

Personal:

El projecte es va iniciar amb 2 educadors socials a mitja jornada, i des de juny del 2007 és portat per una única Educadora Social en dedicació exclusiva, amb especialització en mediació (màster mediació), amb la coordinació i seguiment del tècnic responsable del Programa d'Acollida municipal/ Nova Ciutadania. Es porten a terme coordinacions setmanals-quinzenals, on es passa revista als casos atesos, reunions de coordinació efectuades, orientació general del projecte, etc.

Finançament:

El servei és co-finançat per la **Diputació** de Barcelona aporta el **52%** del total, la resta va a càrrec del propi Ajuntament.

Horari i ubicació:

El servei es troba ubicat a l'edifici Infants (Ctra. de Vic, 16, 1). L'horari d'atenció al públic és: dilluns i dimecres d' 11:30 h a 14 h i de 16 h a 18 h, dimarts, dijous i divendres, de 9 h a 14 h. La professional –mediadora té dedicació exclusiva per aquest servei.

Coordinacions:

El servei Enllaç té una dependència directa del Programa de Nova Ciutadania Això suposa una tasca de coordinació molt propera i quotidiana, i una reunió setmanal/quinzenal més centrada en seguiment de casos, orientacions a les intervencions, problemes sorgits amb les coordinacions, treball transversal, etc valoració de necessitats, etc.

A banda d'aquest treball més d'equip, Enllaç treballa d'una forma molt coordinada amb altres àmbits i serveis municipals: Oficina atenció al Ciutadà-OAC; Sanitat; Serveis Socials; Policia Local-Proximitat; Medi Ambient, etc , i de cara a l'exterior amb el món veïnal; mossos; administradors de finques, etc

Objectius:

El servei pretén aconseguir els següents **objectius**:

- Millorar i afavorir la convivència ciutadana, la prevenció, l'atenció i la resolució de conflictes derivats de la interacció comunitària, l'exclusió, la diversitat cultural i d'origen.

I com a **objectius específics**:

- Promoure i consolidar polítiques transversals municipals que afavoreixin la prevenció i resolució de conflictes amb la ciutadania, a través de la dotació d'un equip d'intermediació i intervenció comunitària especialitzat en la informació, prevenció i resolució davant de conflictes socials.
- Afavorir canvis positius en la percepció i la vivència de conflictes i situacions relacionades amb la quotidianitat de les relacions interpersonals i comunitàries, amb especial incidència en les situacions sorgides de la interacció entre la població immigrant nouvinguda i assentada en els últims temps a la ciutat.
- Millorar els processos d'adaptació, acomodació i interacció dels immigrants en la nova societat d'acollida. Facilitar la inclusió social dels immigrants amb una equiparació de possibilitats i recursos respecte la població catalana autòctona.

El projecte, a banda de la seva tasca i objectius detallats, és una bona eina per aprofundir la transversalitat interna municipal i el treball en xarxa ciutadana. Davant les múltiples situacions sobre les que s'actua, es dona la necessitat de cercar col·laboracions i informacions a molts àmbits, aquest apartat suposa una dedicació significativa i molt important per a l'abordatge dels casos i la seva resolució, derivació, etc.

Les coordinacions es donen en 2 àmbits:

A nivell municipal: Policia local (especialment amb proximitat) , Oficina d'Informació al Ciutadà (OAC) Salut, Urbanisme, Serveis Socials i Medi Ambient i Habitatge etc.

A nivell extern: Món veïnal; Cambra propietat; Mossos d'esquadra ; Caps de Salut, Administradors de Finques, etc

Les principals dades numèriques dels casos atesos el 2020 son:

El total de casos atesos al llarg de l'any 2020 ha estat de **122**, dels quals **119** són nous de l'any 2019 i **3 casos** més són de l'any anterior. Al llarg de l'any s'han atès **217 p.** amb diferents problemàtiques i que afectaven indirectament a un total de **1.558** persones, portant-se a terme **1040** intervencions diferents relacionades amb la gestió dels casos

Del total de casos atesos i tancats durant l'any 2020, el **59%** han quedat tancats i resolts **satisfactòriament**, el **14%** no s'han resolt, **15%** han estat interromputs per alguna de les parts, un **11% de casos s'han derivat a altres serveis** perquè no corresponia a la tasca de mediació, i l'**1%** restant són casos desestimats.

Dins la **tipologia de demandes i problemàtiques** destaquen de forma majoritària les classificades dins el paràmetre de "**problemàtiques veïnals**", amb **115 casos** que representen el **94%** del total.

Els casos veïnals atesos corresponen als temes següents:

42 casos de sorolls, 23 casos de dificultats de relació; 11 casos relacionats amb la neteja i higiene ; 8 casos sobre problemàtiques d'espais comuns; 7 casos en temes d'humitats; 1 casos en la gestió de comunitats; 5 casos sobre obres; 4 casos sobre olors; 3 casos sobre animals; 11 casos sobre d'altres temes (ascensors, temes derivats d'ocupacions irregulars, dificultats derivades del manteniment de jardins, ...) També cal destacar les orientacions i suports donats perquè certes comunitats es constitueixin legalment com a tals.

L'altre bloc important seria el de **l'ús de l'espai públic**, amb un total de **6 casos** que representa el **5%** del total (brutícia a solars, problemes a espais públics, etc.). I l'últim bloc el **d'incompliment d'ordenances** amb 1 cas que representen el **1%**.

Origen de la demanda: aquesta pot arribar per diferents vies tals com: l'Oficina d'atenció al Ciutadà - OAC (42 casos, 34%); per via directa del mateix ciutadà (31 casos, 25%); Policia Local (11 casos, 8%); per les Associacions de veïns (6 casos, 6%); Administradors de finques (10 casos, 8%); Unitat de Salut (4 casos, 3%); per Serveis Socials (7 casos, 6%); Habitatge (3 casos, 2%); Mossos d'esquadra (1 cas, 1%); A través d'instància (2 casos, 2%); Urbanisme (1 cas, 1%); Regidoria de Nova Ciutadania(2 cas,2%); Programa Nova Ciutadania (1cas; 1%); Fundació d'atenció a joves ex-tutelars(1 cas, 1%)

Les coordinacions són una de les peces claus del treball, des del servei s'han donat un total de **170** coordinacions amb diferents departaments del propi ajuntament (P. Local, Serveis Socials, Medi Ambient, Salut, Habitatge, Urbanisme, etc.) i **90** coordinacions més a nivell extern (Administradors de finques, Món veïnal, Centres de Salut, Mossos d'Esquadra, Fundació Pil Bages, etc.).

Des del servei també és col·labora amb altres projectes per tal de difondre aspectes bàsics de la convivència ciutadana així com donar a conèixer el mateix servei.

Durant aquest any 2020, tot i les restriccions pel tema de la Covid, s'ha organitzat una xerrada amb l'Associació de Veïns del barri de les Escodines, i el pla de desenvolupament comunitari-PDC, donant continuïtat al projecte de difusió i sensibilització adreçat a diferents barris de la ciutat. També hem fet diferents sessions de convivència i mediació al mòdul formatiu d'Acollida adreçat a població immigrada; xerrada a usuaris del Projecte Entre Tothom, depenent de serveis socials, per tal de fer difusió del nostre servei i de la gestió positiva del conflicte dins de l'àmbit veïnal i comunitari.. El total de participants en aquestes activitats va ser de **96 persones**.

Altres col·laboracions:

El Servei Enllaç també participa en les **Sessions d'Acollida** organitzades pel Programa de Nova Ciutadania de l'Ajuntament de Manresa.

La temàtica que abordem està relacionada amb aspectes de l'àmbit de la convivència i el civisme, tractant temes com: l'organització de les comunitats de veïns, eines i estratègies útils per a la resolució de conflictes, i informacions generals sobre ordenances municipals.... etc Participa a les quatre sessions, un dia cada edició.

Necessitats:

El servei necessita ampliació de personal des de fa temps, degut a la gran demanda existent i la dificultat per assumir-la, així com per seguir treballant altres aspectes relacionats amb prevenció, formació, difusió, etc. El servei és ja prou conegut tant per professionals i diversos serveis de la ciutat, i part de la ciutadania, i això suposa que arriben molts casos que requereixen atenció. El creixement demogràfic dels darrers anys, l'augment de la diversitat, de situacions d'infrahabitatge, etc precisen ser abordats de forma transversal , i amb major dotació de recursos humans-tècnics. Per tal de demanar un major suport a Diputació de Barcelona, cal tenir garantit el cofinançament municipal

ALTRES LÍNIES D'INTERVENCIÓ (amb finançament, contractació, convenis, etc):

Curs alfabetització als barris-FEDERACIÓ D'ASSOC. de VEÏNS:

Antecedents:

Dins el col·lectiu d'origen estranger hi ha un grup significatiu amb problemàtica d'alfabetització- ja sigui per un problema de base de no haver estat alfabetitzats als seus països d'origen o bé perquè només ho estan amb l'alfabet propi (xinès, àrab, urdú, etc) Aquest col·lectiu no pot aprofitar un recurs com és el Consorci de Normalització Lingüística-CNL, o bé certs nivells formatius del Centre de formació d'adults (Escola d'adults). Aquest darrer recurs, en el cas de Manresa, porta a terme cursos d'alfabetització, però son totalment insuficients pel conjunt de persones amb aquest tipus de necessitat, te llista d'espera i segueix sense donar resposta a la creixent demanda, també molt vinculada al creixement de l'arribada d'immigració dels darrers anys.

Dins aquest col·lectiu necessitat d'alfabetització, hi ha una gran diversitat de característiques, entre els quals i de forma majoritària dones, d'origen magrebí, algunes amb força temps de residència, altres amb menys, que tenen dificultats en accedir en un primer moment a certs recursos, i presenten una major possibilitat de fer-ho si s'ofereix un recurs pont temporal proper al seu barri de residència. És per aquest motiu que des de fa anys, l'Ajuntament te establerta col·laboració amb la **Federació d'Associacions de veïns**, per tal d'oferir cursos d'alfabetització als barris, i d'aquesta forma arribar a un sector concret de població immigrada. Al llarg dels anys aquest recurs ha anat variant i modificant-se segons necessitats i recursos disponibles.

Recurs subvencionat i inclòs en el contracte programa:

A través del Contracte Programa es va poder consolidar els recursos que ja s'esmerçaven en aquesta oferta d'alfabetització portada a terme des dels barris a través de contractes acordats amb el Programa de Nova Ciutadania, amb tot, s'ha anat demanat poder ampliar els recursos per tal d'oferir un recurs més ample i de més hores de classe..

Des del Programa es fa un contracte al llarg de l'any amb la Federació d'Assoc. de Veïns per tal de portar a terme els cursos d'alfabetització per adults, per un import total de **4.004 eur**, que es presenten al Contracte Programa de la Generalitat.

La Federació és l'encarregada de la contractació del professorat, la matriculació de l'alumnat, selecció i distribució dels mateixos segons el barri, proximitat, disponibilitat horària, etc.

Enguany amb la pandèmia els cursos i el seu calendari s'han vist afectats, si bé s'han reprès les classe tot seguit ha estat possible i amb les mesures de seguretat i aforament limitat adequades.

Període i horaris:

Els cursos contractats abasten –normalment- tot l'any, dividint el temps de febrer a juny i de setembre a desembre. Les classes son d'una hora i mitja de durada (matins o tardes segons el grup, en horari escolar en alguns grups amb mares amb nens sense suport familiar, i en altres horaris si aquest tema està resolt).

Barris i horaris 2020: A 3 barris de la ciutat (a cadascú es pot englobar alumnes de barris propers)

- **Grup Sagrada Família (engloba diferents barris de la zona)**

Lloc: bloc 13 de la Font dels Capellans (Locals de la Federació d'Associacions de Veïns de Manresa).

Dies: dilluns i dimecres

Hores: de 9.30h a 11h

Calendari: del 8 de gener a l'11 de març (del 22 d'abril a 1 de juny es va fer exercicis per whatsapp) i del 28 de setembre a 23 desembre.

Persones al llarg de l'any : **13 persones**

- **Grup Valldaura (engloba diferents barris de la zona)**

Lloc: Carrer Ausiàs March,8 (Assoc. de veïns de Valldaura)

Dies: dimarts i dijous

Hores: de 11h a 12.30h

Calendari: del 7 de gener al 12 de març (del 23 d'abril al 20 de maig vam fer exercicis per whatsapp) i del 29 de setembre a 22 desembre.

Persones al llarg de l'any: **14 persones**

- **Grup Carretera Santpedor (engloba diferents barris de la zona)**

Lloc: Carretera Santpedor 188-192 (Assoc. de veïns de la Ctra de Santpedor)

Dies: Dimarts i dijous

Hores: de 19h a 20.30h

Calendari: inici 7 de gener fins al 10 de març (del 23 d'abril a l'1 de juny es van fer exercicis per whatsapp) i del 29 de setembre al 22 de desembre.

Persones al llarg de l'any : **17 persones**

Característiques alumnat:

Total: **44 p al llarg de l'any**

Gènere i orígens: Hi ha una gran majoria de **dones (40**, de les quals **34** d'origen **marroquí**, el **85%**, per **2 de Senegal**, **1 Perú**, **1 de Gàmbia**, **1 d'Hondures** i **1 de Colòmbia**) per **4 homes** (del **Marroc**)

Edats:**Dones:** de 21 a 30 (3); de 31-40 (10); de 41-50 (13); de 51-60 (12); +61(2)**Homes:** menors de 20 anys (1); de 21-65 (3)**Valoració:**

A banda de totes les adaptacions que han estat necessàries fer com a conseqüència de la pandèmia del COVID, és un servei molt important i necessari, ja que hi ha manca de recursos d'alfabetització per adults a la ciutat. El fet de fer-los als barris, aproxima el recurs a la població que en te necessitat. Així mateix, el servei te en compte que els alumnes que han superat un cert nivell accedeixin a recursos normalitzats i oficials (a l'estil Escola d'adults o CNL) Des de la Federació d'associacions de veïns es porta a terme una important feina organitzativa i de coordinació que cal valorar, i actualment contracten una única professora, cosa que facilita la coordinació i unificar les classes.

És molt necessari poder ampliar el finançament a aquest recurs, sumant més hores i grups a nivell de barri, però depèn de comptar amb major finançament i que aquest sigui estable

Punt informació i assessorament-BAGES PER TOTHOM

El **Punt d'Informació de Bages per tothom** es un servei depenent d'aquesta ONG manresana que havia tingut anteriorment un conveni anual amb l'Ajuntament de Manresa que s'havia iniciat l'any 1994, i que a partir de l'any 2019 passa a ser una contractació per tal de portar-lo a terme.

L'espai on es porta a terme el punt informatiu és municipal i es troba a la Casa per la pau i la solidaritat Flors Sirera (C/ Saleses 10)

Al llarg del 2020 l'**horari d'atenció al públic** ha estat: Dimarts i dijous, de 10h-12 h i dimecres de 17h-19 h. L'import total del contracte és de 4.500 eur /any.

Al llarg del temps que es va obligar al tancament per confinament (entre febrer-abril) es va fer atenció telefònica i a través correu electrònic, especialment pels casos de seguiment i amb tramitacions iniciades.

Les tasques que es porta a terme son sobretot d'informació, assessorament i orientació a persones novingudes estrangeres, o de més temps de residència, en relació a temàtiques diverses d'estrangeria, així com als serveis i recursos de Manresa i la comarca, amb coordinació i derivació externa. Una de les feines que més ha crescut els darrers anys son de suport administratiu (omplir sol·licituds, impresos, instàncies, etc). degut a les limitacions de comprensió de moltes persones i els múltiples tràmits administratius que han de fer, així com la manca de suport de molts serveis a aquest tipus de tasca.

El servei disposa d'un programa informàtic que permet fer les consultes de l'estat dels expedients d'estrangeria de la Subdelegació del Govern. També cal veure el servei com a un suport a la Oficina d'atenció ciutadana municipal (OAC) i a la figura de l'Agent d'Acollida que hi podem trobar; un element a valorar és la col·laboració entre una ONG (BxT) i l'administració municipal.

També es dóna informació a la població autòctona sobre qualsevol tema relacionat amb la immigració.

Total usuaris: 823 p, (2019:801 p), dels quals. Com a **usuaris nous** n'hi ha hagut **579 p**, el 70,35% del total (2019: 581 p, el 72'53%). dels quals, Homes :**472p**, el **57,35%** (2019: 405, el 50'56%) i Dones: **351p**, el **42,64%** (2019: 396, el 49'43%)

Total consultes:1.422 c, de les quals **937 presencials** (2019: 1.215 p, de les quals 1.186 presencials)

Situació administrativa: Regulars: 605 p, el **73,51%** (2019: 603 p, el 75'2) ; **Irregulars: 121 p**, el **14,70%** (2019: 120 p, el 14'98%); **Irregular sobrevingut** (aquelles persones que es trobaven en situació regular i la perden per diversos motius, especialment per manca de temps cotitzat, contracte de treball, etc.: **97 p**, el **11,78%** (2019: 78 p, el 9'73%) Les dues situacions d'irregularitat sumen **218p** el **26,48%** (2019:198p p 26'72%)

Situació laboral: Treballen 498 p 558 p (el **69'66%**)(2018: 63'83%)// **Busquen feina: 204 p 172 p** (el **21'47%**) (2018: 21'7%) // **No treballen : 84 p 43 p** (**5'36%**) (2018: 9'49%) // **Estudiants: 37 p 28 p** (**3'49%**) (2018: 4'98%)

Nacionalitats principals : Marroc : **205 p.** (2019:203 p) ; Europeus comunitaris: **62 p** (2019: 69 p) ; Senegal:**59 p** (2019: 64 p); Venezuela: **142 p** (2019:123 p).; Hondures: **40p** (2019: 31 p); Bolívia:**42 p** (2019: 37 p) ; Ucraïna: **38p** (2019: 35 p) ; Colòmbia **37 p:** (2019: 32 p) ;; El Salvador: **32p** (2019:23 p) Guatemala: **29 p** (2019:24 p) ; Guatemala: **29 p** ; Rússia: **27p** (2019:29 p); Geòrgia:**21 p**

Grups d'edat:: Adults: **690 p, el 83,84%** (2019: 693 p , 86'51%) // Menors de 25 : **92 p , l'11,17%** (2019: 81 p , 10'11%) // Menors de 18: **18 p, 2,18%** (2019:5p , 0'62%) (2018: 11 p. 1'77%)// Majors de 65: **23 p, el 2,79%** (2019: 22 p, 2'74%)

Demandes/ consulta: total 1.422 c (2019: 1.215c)

Consultes estrangeria: **1.059 c** (2019: 910c)

Altres consultes: **363** (2019: 305c)

• **C. Estrangeria (les principals) :**

Residència llarga durada: **123** (2019:115); Renovació residència o resid i treball: **178** (2019:167); Arrelament social: **172** (2019:150); Inform. nacionalitat espanyola: **105** (2019: 103) ; Targeta Comunitaris: **103** (2019: 87); Consulta estat dels tràmits: **158** (2019: 65); Re agrupament familiar:**78** (2019: 127) ; Menors nascuts a Espanya: **34** (2019: 47) ; Asil : **12** (2019: 26); modificació permís: **14** (2019: 11); altres: **82** (2019: 8).

• **C. Genèriques (les principals):**

Altres: **92** (2019: 78) ; Laboral : **76** (2019:82); Impresos: **94** (2019: 37) ; Habitatge: **12** (2019: 32); Ajuts: **57** (2019: 25) ; Llegir documents: **17** (2019: 23); impostos: **9** (2019: 1) ; formació: **6** (2019: 13).

Derivacions: Total: 568 (2019: 580). A Administracions-Generalitat: **63** (2019: 80) ; Servei primera acollida:**64** (2019: 81); Registre Civil : **41** (2019: 74) ; a organismes Govern Central: **52** (2019: 48) ; a l'Ajuntament: **62** (2019: 47) ; a al CNL: **42** (2019:35) ; Entitats: **54** (2019:37) ; a Policia: **63** (2019: 31); a Col·legi d'advocats:**27** (2019: 31) ; a la PAHC: **19** (2019: 29) ; a SIAD: **13** (2019:21); a CITE: **12** (2019:12); Serveis Socials:**15**; Serveis privats:**4**; SAI: **5**

Per lloc de residència: a Manresa: **643 p, el 78,12%** (2019:603 , 75'28%) (2018:78'14%), a comarca: **162 p, el 19, 68%**(2019:180, 22'47%) (20'10%), i la resta a altres poblacions i comarques: **18 p** (2019:18).

Comentaris:

Referent l'any 2019 s'ha donat un augment del número d'atencions tant d'usuari, com de consultes, així com un augment de certs orígens vinculat a situacions de cers països (Venezuela, Hondures, Ucraïna etc), en part derivat de la existència dels centres de protecció internacional.

Les demandes per motiu de renovacions de permisos també s'han incrementat, així com l'arrelament i les re agrupacions familiars. La major part de persones ateses estan dins el segment de població adulta, molt vinculada a la situació de persones en edat laboral, i també una gran majoria (¾ parts) tenen situació regularitzada.

El servei respon clarament a una necessitat de suport e informació molt vinculat a temàtiques d'estrangeria , tràmits, i suports puntuals per tramitacions diverses. L'increment de població estrangera es veu reflectit amb el volum de persones ateses.

CITE Centre d'informació de treballadors estrangers-CITE.

Es tracta d'un servei d'informació, suport i assessorament especialitzat en temàtica d'estrangeria, depenent del CITE (CCOO) i formalitzat a través d'un conveni anual (subvenció nominativa) amb el Programa de Nova Ciutadania de l'Ajuntament de Manresa. El servei existeix des de 1992 i continua donant resposta amb una gran demanda.

La població d'origen estranger te com una de les principals necessitats cobrir la necessitat informativa i de suport per la tramitació de permisos de residència, renovacions, irregularitat sobrevinguda, re agrupaments, nacionalitat, etc. i en moltes situacions, no és assumible acudir a serveis privats degut al seu cost. Els serveis municipals o d'altre tipus, més informatius, i menys especialitzats tampoc cobreixen un assessorament en profunditat i que requereixen tècnics coneixedors de la legislació d'estrangeria i la seva casuística.

La seu a Manresa es troba situada a l'edifici sindical: Passeig Pere III, 62. Els dies i horari d'atenció son : **Dilluns, de 9 h a 14h i de 15:30 h a 19h.**

- **Total usuaris: 441 (2019 : 609); Homes: 160, el 36%** (2019:234, el 38%) i **dones 281, el 64%** (2019: 375, el 62%)

- **Total visites: 773 (2019: 1.046). Homes: 273, el 35%** (2019: 321, el 36%) **i dones 500, el 65%** (2019: 665, el 64%)
- **Total Consultes:1.051** (2019:1.243)

Principals temàtiques de consultes:

Arrelament social: 352, el 33'5% (2019:240, el 19'3%)
Renovac. Autoritz. Residència: 161, el 15'3% (2019:130, el 10'5%)
Targetes comunitàries: 158, el 15% (2019: 265, el 21'3%)
Renovació autorització treball: 94, el 8'9% (2019: 130, el 10'5%)
Re agrupament familiar: 57, el 5'4% (2019: 104, el 9'3%)
Autorització de residència: 57, el 5'4% (2019: 102, el 8'2%)
Nacionalitat: 68, el 6'5% (2019: 87, el 7%)

Països d'origen principals (percentatge i gènere majoritari):

Marroc: 122, el 27'7% (2019: 56 , el 9'2%)
Hondures: 37, el 8'4% (2019: 45, el 7'4%) . El col·lectiu femení suposa el **94'59%**
Perú: 35, el 5'7%
Colòmbia: 40, el 9'1% (2019: 24, el 3'9%)
Senegal: 29, el 6'6%
Bolívia: 28, el 6'3%
Venezuela: 28,el 6'3% (2019: 23, el 3'8%)
Ucraïna: 14,el 3'2% (2019:32 p, el 5'7%)
Equador: 14, el 3'2% (2019: 28, el 4'6%)
Argentina:13, el 2'9%

Població de residència (principals):

Per lloc de residència: De la pròpia **Manresa: 319, el 72,3%** (2019:445 ,73'07%); **St Joan Vilatorrada: 18 p, 4,1%** (2019:41 , 6'7%); **St Vicenç de Castellet: 16 p, 3,6%** (2019:21 ,3'44%); **Súria, Navàs i Cardona, 6p** cadascú; **Sallent, Igualada, Berga, i Artés: 5** cadascú; **altres: la resta.**

Edat:

-16 anys: 0 p (2019: 1p, el 0'2%) // de 16 a 17 anys: **2p el 0'5%** (2019: 1 p , 0'2%) // de **18 a 31 anys: 103p, el 23,4%** (2019: 145 p , 23'8%) // de **32 a 51 anys: 259 p, el 58,7%** (2019: 350, el 57'5%) // de **52 a 65 anys: 61 p, el 13,8%** (2019: 89, el 14'6%) // **+65 anys: 16p, el 3,6%** (2019: 23 p , 3'8%)

Estat civil (principals):

Casats 203 p ,el 46% (2019: 31, 51'6%) (2018:264, el 47'1%) ; **Solters:150 p, el 34%** (193 (31'7%) (2018:201, el 35'8%); **Divorciats: 25 p, el 5'7%** (2019:34, 5'6%) ; **Separats: 21 p, el 4'7%** (2019: 24 ,3'9%); **Parella de fet: 32, el 7'3%** (2019: 34 , el 5'6%); **Vidus: 10, 2l 2'3%** (2019:10 , 1'6%)

Habitatge: Viu amb família: 340 p (el 77'1%); **viu amb amics: 40 p, el 9'1%**; **viu sol: 39 p, el 8'8%**; **altres: 22 p, el 5%.**

Nivell d'estudis:

Dones: Analfabetisme: **0'5%** (2'19: 0'3%) // Estudis bàsics: **55'1%** (2019: 53'1%) // Estudis mitjans: **6,6%** (2019: 5%) // Estudis superiors: **0,9%** (2019: 2'1%) // Professionals: **0,7%** (2019: 1'3%)

Homes: Analfabetisme: **0,2%** (2019:0'2%) // Estudis bàsics: **30,8%** (2019: 32'1%) // Estudis mitjans: **1,8%** (2019:2'6%) // Estudis superiors **1,8%** (2019:2'1%) // Estudis professionals: **1,6%** (2019:1'3%)

Situació legal:

- **No tenen autorització: 209 p (47,4%)** (2019: 268 p , 44%)
Per orígens: Marroc: **49 p, 23,4%**(2019:56 ,20'9%) ; Colòmbia: **30 p, 14,4%** (2019:30p 11'2%); Hondures:**28p, 13,4%** (2019: 35 , 13'1%); Venezuela: **19 p, 9,1%** (2019: 34 (12'7%) : Argentina: **11p, 5,3%**
- **Tenen autorització: 232p (52,6%)** (2019:341 , 56%)
Per orígens: Marroc: **74 p, 31,9%** (2019: 91 ,26'7%) ; Bolívia: **21p, 10,3%** (2019:25 p , 7'3%) ; Senegal: **24 p, 10,3%** (2019:38 p ,11'1% ;Colòmbia: **12p, 5,2%** ; Venezuela: **10p , 4'3%**.

Situació laboral:

- **Treballen :236 p, el 53,8%** (**Homes: 48 % treballa, Dones: 57% treballa**) (2019: 289p , 47'7%)
- **No treballen: 203 p el 46,2%** (**Homes: 52% no treballa // Dones: 43% no treballa**) (2019: 317 , 52'3%)

- **Treball regular: 108 p (45,8%)**
 - **Treball irregular:128 p (54,2%)**
- Sectors principals:** El sector principal d'activitat dels **homes** seria indústria: **43 p (18,2%)** , seguit l'altres serveis(**10p, 4,2%**) i de les **dones**, el treball a la llar: **111p (47%)**, seguit de la indústria (**53 p, 22,5%**)
- **Dins el treball irregular:**
Treballa la llar: **47%**; Indústria: **22,5%**; altres serveis:12,7%; hosteleria: **4,7%**

Derivacions: La majoria de la gent arriba al servei per coneixença d'algun conegut: **365 p, 82,8%** (2019: 77'7%), seguit de la derivació de l'Ajuntament: **46 p , 10,4%** (2019: 15'3%), etc.

Conclusió:

Dins les principals dades aportades a través de la memòria anual, destaquem: L'any actual s'ha vista caracteritzat pel la pandèmia del COVID-19, i els efectes que ha causat arreu i als diversos serveis d'atenció al públic. Amb períodes de tancament , atenció a distància, i altres d'atenció presencial. El total d'usuaris atesos ha estat de **441 p**, mb **773 visites**.

Per orígens, la població més nombrosa és la d'origen marroquí, i enguany ressalta l'augment de persones originàries de Colòmbia, seguit del d'Hondures, que ja havia incrementat molt l'any anterior, mot vinculat al treball domèstic irregular.

Per gènere, continua havent-hi molta major proporció de dones ateses, incrementant-se una mica respecte l'any anterior (+2%) arribant al **64%**

Per situació legal, destaca que el **47,4%** (3,4% més que l'any anterior) està en situació d'irregularitat, i el **52,6%** tenen autorització .I referent al món laboral: el **46,2%** no treballa , i dins els que ho fan, el **45,8%** és regular i el **54,2%** irregular.

Dins les temàtiques més importants ateses enguany , hi ha en primer lloc l'arrelament social amb el **33,5%** (l'any anterior era segon, amb el 19, 3%); seguit de la renovació autorització de residència : **15,3%**, i molt a prop les targetes comunitàries : **15%**, i la nacionalitat : **6%**.

El servei de CITE compleix des de fa anys un buit de necessitat d'orientació i tramitació legal en temàtica d'estrangeria molt important a la ciutat, ja que cal tenir en compte la importància de la complexitat dels aspectes legals en estrangeria, amb els múltiples tràmits i situacions personals a afrontar, la manca d'informació de molta gent, la situació de precarietat econòmica i irregularitat, la falta de llocs de confiança on adreçar-se, i la mancança de poder adquisitiu per fer front a serveis privats.

Per això és un servei molt valorat tant pels seus usuaris, com pels tècnics que es coordinen i deriven usuaris al mateix (especialment Serveis Socials) .

Projectes de promoció de la cohesió social: Promoció de l'èxit escolar dels fills i filles de les famílies immigrades (Serveis Socials)

A la ciutat hi ha centres educatius amb una forta concentració de necessitats educatives especials, específicament per raó de l'origen personal o familiar (immigració estrangera majoritàriament no comunitària).

En aquest centres hi ha demanda concreta de la direcció de reforçar el treball amb les famílies, tant des del treball d'acompanyament i millora de les situacions de necessitats o problemàtiques detectades com en la medicació si es valora necessari.

A Manresa , el projecte d'intervenció dels serveis socials a les comissions socials de les escoles ja es porta en tot els centres escolars del municipi, però hi ha escoles que per la seva complexitat i per les demandes que des de la mateixa comissió social se'n deriven fa que sigui imprescindible un reforç d'hores a les tasques que l'educador de serveis socials bàsics hi pot destinar.

Els dos centres amb els que s'actua de forma específica el 2020 son els mateixos que l'any anterior: CEIP Sant Ignasi i CEIP Pare Algué, amb una dedicació de 10 h/ a cada centre, on es porta a terme el treball amb les famílies (entrevistes i seguiments), sessions grupals, coordinacions internes i externes, pont entre famílies i centre, etc.

Els objectius del projecte són:

- Elaborar diagnòstics consensuats de les problemàtiques detectades.
- Pactar i unificar criteris d'intervenció.
- Marcar objectius comuns amb un calendari establert i responsabilitat a portar a terme.
- Avaluació continua.

e) Redactar una acta que es farà arribar a tots els participants.

Organització i activitats

Durant el desenvolupament d'aquest projecte s'ha realitzat diverses intervencions que responien a les necessitats de:

- Assegurar la cura i l'atenció de les necessitats bàsiques d'alimentació, higiene i descans dels menors.
- Assegurar la mediació entre el centre escolar i l'àmbit familiar.
- Assessorament i acompanyament en el coneixement de recursos per la cura adequada dels menors.

Valoració dels resultats qualitatius:

- S'han pogut fer seguiment a través de coordinacions amb salut que han permès assegurar la cura i l'atenció de necessitats bàsiques relacionades amb la salut, higiene, alimentació i descans dels infants.
- S'han pogut fer seguiment a través de coordinacions amb serveis de lleure que han permès facilitar recursos de lleure/reforç escolar, així com la seva immersió en la xarxa social i institucionals.
- S'han realitzat tasques de mediació entre l'escola i les famílies que han permès establir i millorar canals de comunicació.
- S'han realitzat observacions a l'aula en moments puntuals i a les hores d'esbarjo que han permès detectar dinàmiques susceptibles de treballar amb els infants i les seves famílies.
- S'han realitzat observacions a l'aula en moments puntuals i a les hores d'esbarjo que han permès detectar dinàmiques susceptibles de treballar amb els infants i les seves famílies.
- Les famílies també han valorat de forma molt positiva assessorament i acompanyament en aspectes relacionats amb l'educació i activitats de lleure dels seus fills/es.
- Envers l'àmbit escolar, s'ha valorat positivament les activitats i actuacions que han permès treballar aspectes com l'absentisme, la implicació de les famílies en l'àmbit escolar i comportament no adequats a l'aula.
- D'altra banda també ha tingut una valoració positiva les accions dirigides a seguiment i derivacions relacionades amb l'estat de salut dels infants als serveis adequats.
- Per últim el grau de satisfacció de les escoles ha estat molt satisfactori envers les accions relacionades amb la prevenció i la detecció de situacions de risc.

Dades numèriques:

Total infants atesos: 227 (2019: 225)

Dels quals: Amb nacionalitat estrangera: 175.

Dels quals: Nens menors de 15 anys: 116; Nenes menors de 15 anys: 59

Nacionalitat espanyola: 52.

Dels quals. Nens menors de 15 anys: 30; Nenes menors de 15 anys: 22

Cursos extraordinaris de català a la ciutat-CNL Montserrat

Es tracta de dos cursos extraordinaris, és a dir, fora de la programació anual del CNL Montserrat, que es contracten a través d'un conveni anual degut a la necessitat i a la molta demanda existent.

Enguany s'han fet dos cursos de Bàsic 1, de 45 hores de durada cadascú, amb interrupcions i substitució parcial per curs on-line a través plataformes com Teams, pel tema de la pandèmia del COVID-19

Primer curs: del 29 de setembre al 10 de desembre, de 45 hores, de 9:30 a 11:30 h els dimarts i dijous, amb un total de 9 alumnes (el COVID també ha fet que les classes s'haguessin de reduir, i es van allargar més del compte en el calendari, ja que es van haver d'interrompre a la meitat i re-emprencre posteriorment), per orígens: 3 d'Hondures, 3 de Colòmbia, 1 de Perú, 1 de Romania i 1 d'Algèria.

El segon curs: del 28 d'octubre al 9 de desembre, també Bàsic 1 i de 45 hores, es va dur a terme del 28 d'octubre al 9 de desembre, de 9:30 a 11:00 h, els dilluns i dimecres., si bé va haver d'acabar-se de forma virtual a través la plataforma Teams. El total d'alumnes van ser també 9 originaris de Marroc, Venezuela, Hondures, Nicaragua i El Salvador.

Cursos de català adreçats a joves immigrants al casal de Joves La Kampana (Joventut)

Cursos de català adreçats a joves d'origen estranger, que es porten a terme al Casal de Joves La Kampana (és el Casal de Joves municipal) durant els mesos d'octubre a desembre, depenent de

Joventut. Per tant, la realització d'aquest cursos ha estat una col·laboració interna entre Nova Ciutadania i Joventut. La ciutat te mancança de recursos lingüístics, i especialment atraients per a joves. Hi ha per altra banda demanda tant des del mateix Casal, com per part d'Educadors Socials municipals en oferir-los.

Degut a les restriccions, el numero de nois que han participat ha estat limitat a 10 en cada grup (dos grups: un el dimarts, i un el dimecres, de 17:00 a 18:30 h cadascú) provinents de Marroc, i d'edats entre 16 i 25 anys.

Durant part del curs va haver de fer restriccions, i es va donar un reforç individualitzat als nois, i feines a fer a casa.

Anàlisi demogràfica (Comparativa anual):

Des de l'any 2001 amb l'establiment del programa i dues vegades a l'any (juny i desembre) , es porta a terme el buidat i l'anàlisi del padró referent a l'evolució de la immigració a la ciutat.

El coneixement de l'evolució demogràfica és bàsica per tal de poder programar i actuar, així com per fer comparatives amb la situació a nivell català i espanyol. Aquestes dades fan referència al padró provisional, a manca de l'aprovació definitiva de l'INE (Instituto nacional de estadística) la qual acostuma a emprar dades d'un any enrere. El 2020, només s'ha pogut acabar l'anàlisi demogràfica a 30 de juny.

S'ha de tenir en compte que degut a la pandèmia, s'ha donat una frenada brusca en les arribades a partir del mes de març, i per tant els resultats de les dades 30 de juny o 31 de desembre serien molt similars (avançant les dades a finals d'any es dona una petita pèrdua (la població de **78.845 hab el juny**, a **78.790 hab el desembre** (amb una pèrdua total de **-55 hab**) , i Manresa passa d'una població immigrada del **19,32%** del juny, al **19,29%** el desembre, amb una pèrdua de **-0,03%**.

Manresa arriba al major percentatge de població estrangera registrat, seguint la tendència ascendent dels darrers anys, i les principals línies que es donen a la resta del país, tant a nivell català com espanyol.

A banda dels processos d'altres i baixes normals, una de les vies d'actualització dels residents estrangers a la ciutat es deriven de l'aplicació de la normativa d'estrangeria que obliga a tot immigrant sense permisos de residència o que encara no tingui el permís de llarga durada (de 5 anys) a re-empadronar-se cada dos anys, per la qual cosa se'ls envia una notificació i se'ls deixa un marge per presentar-se al padró; un cop obtinguda la llarga durada, aquest requisit es farà cada 5 anys.

Les dades elaborades es difonen a nivell intern (membres dels grups municipals, comissió programes transversals, tècnics d' àmbits concrets, als cursos de formació, etc.) i exterior (membres consell municipal, professionals, premsa, etc). Les dades també es pengem a la web municipal.

A continuació passem els quadres i dades principals tractades al document més ample.

Total població ciutat:

• JUNY 2020	78.845	Mig any: +378 Any:+15
--------------------	---------------	--

Total països presents a Manresa:

JUNY 2020	114 ESTATS
------------------	-------------------

Població origen estranger

• JUNY 2020	15.237 Des.19-Juny-20: +456 hb. Juny 19-Juny 20 +772 hb	19'32 % Homes: 51,54% Dones: 48,45%	Percentatges: +0'49% (XII19/VI20) +0'97% (VI19-VI20)
--------------------	--	--	---

Total població origen marroquí:

JUNY 2020	6.774 (XII-VI +150) (VI-19 /VI-20: +167)	8'59% pobl. ciutat (+0'15%) XII.19-VI 20 44'45% de la immigr. (+0'21%) VI.19-VI 20
------------------	---	---

Total arribades Gener-Desembre:

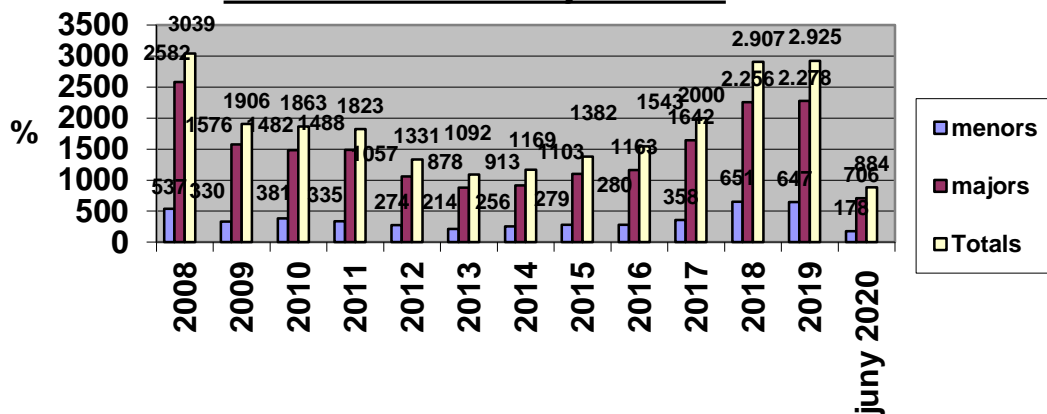
MESOS	MENORS	MAJORS	Total
Gener Febrer	63 +47= 110	221+210= 431	541
Març Abril	28 +01= 29	114+01= 115	144
Maig Juny	34+05= 39	91+69= 160	199
Juliol Agost	31+37= 68	131+94= 225	293
Setembre Octubre	90+59= 149	180+214= 394	543
Novembre Desembre	49+38= 87	167+131= 298	385
TOTALS Gener-desembre	482	1623	2.105 (2019: 2.925 hab)

Total 10 primers orígens (comparativa mig any):

PRIMERS PAÏSOS	Total XII 2019	Gènere %	Percent. 1)Imm. 2)Ciut.	Total VI 2020	Gènere %	Percent 1)Imm. 2)Ciut.	Diferències 1)Mig any Dif. Imm% Mig any	
1) <u>MARROC</u>	6.624	H:53'63% D:46'36%	44'81 % 8'44 %	1) 6.774	H:53'61% D:46'38%	1)44'45% 2)8'59%	+150	+2'26%
2) <u>ROMANIA</u>	1250	H:47'68% D:52'32%	8'45% 1'59%	2) 1.253	H:48'36% D:51'63%	1)8'22% 2)1'56%	+3	+0'24%
3) <u>R.P.XINA</u>	608	H:53'45% D:46'54%	4'11% 0'77%	3) 609	H:53'53% D:46'47%	1)4% 2)0'77%	+1	+0'16%
4) <u>HONDURES</u>	523	H:27'15% D:72'84%	3'53% 0'66%	4) 588	H:27'38% D:72'62%	1)3'86% 2)0'74%	+65	+12'4%
5) <u>SENEGAL</u>	512	H:71'29% D:28'71%	3'36% 0'65%	5) 519	H:71'09% D:28'90%	1)3'40% 2)0'65%	+7	+1'36%
6) <u>VENEZUELA</u>	444	H:40'54% D:59'46%	3% 0'56%	7) 501	H:42'31% D:57'68%	1)3'28% 2)0'63%	+57	+12'8%

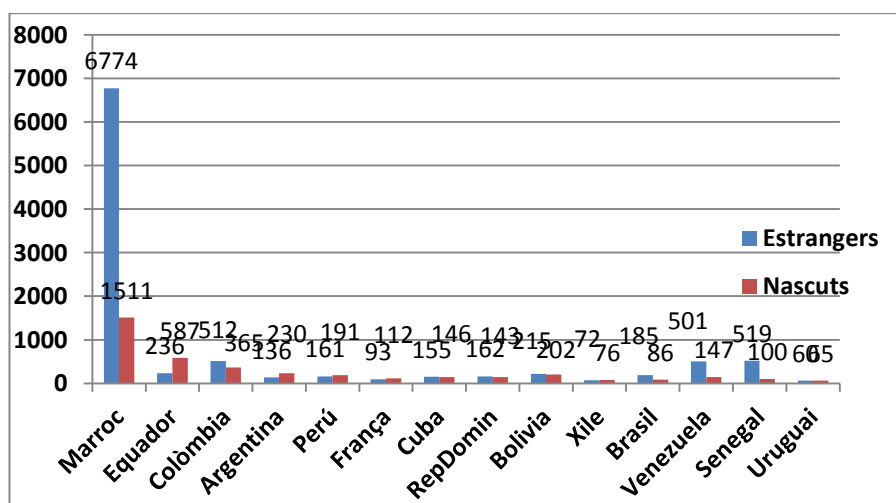
7) COLÒMBIA	<u>441</u>	H:48'30% D:51'70%	2'98% 0'56%	6) 512	H:47'26% D:52'73%	1)3'36% 2)0'65%	+71	+16'09%
8) UCRAÏNA	<u>282</u>	H:49'29% D:50'71%	1'90% 0'36%	8) 293	H:48'12% D:51'87%	1)1'92% 2)0'37%	+11	+3'90%
9) PAKISTAN	<u>261</u>	H:73'56% D:26'43%	1'76% 0'33%	9) 270	H:73'33% D:26'66%	1)1'77% 2)0'34%	+9	+3'44%
10) EQUADOR	<u>239</u>	H:52'72% D:47'28%	1'61% 0'30%	10) 236	H:52'11% D:47'88%	1)1'54% 2)0'03%	-3	-1'25%

Comparativa 2008- 2020 juny : % Immigració - arribades menors i majors d'edat



Comparativa Estrangers i Nascuts a l'estranger amb nacionalitat espanyola, per països principals (Juny 2020)

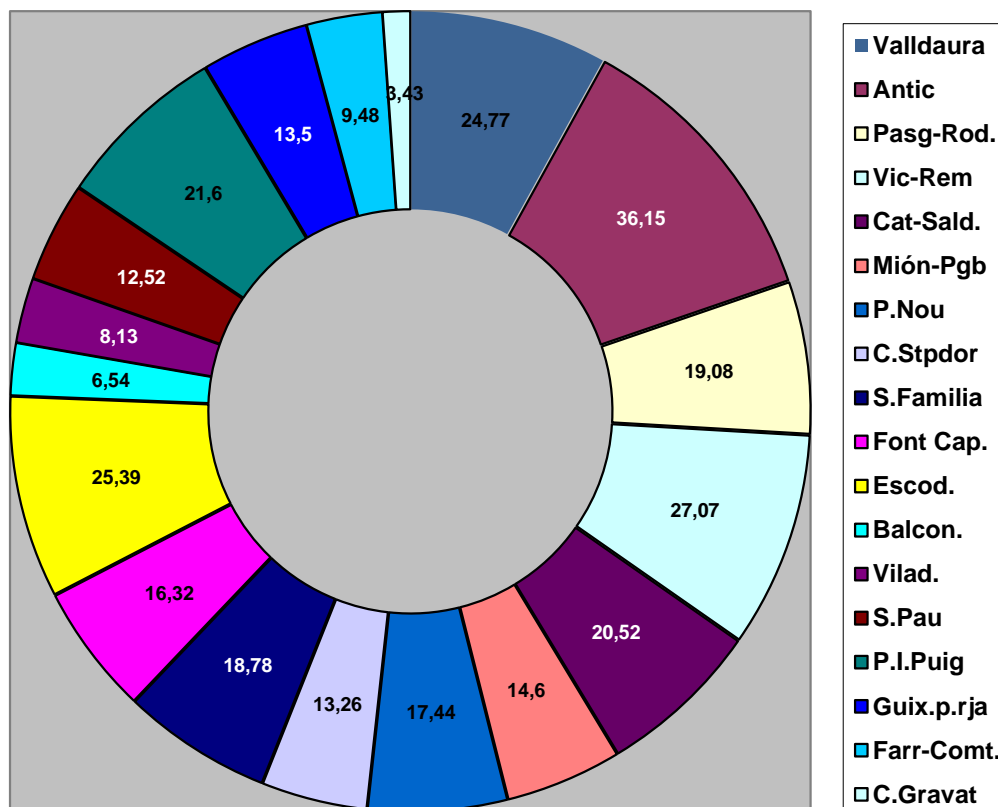
Aquest quadre ens permet ampliar el nivell de diversitat d'òrgens presents a la ciutat, ja que als que tenen nacionalitat estrangera hi sumem aquells que han nascut a l'estranger, bona part dels quals han adquirit la nacionalitat al llarg dels anys.



El quadre dels nascuts a la ciutat , amb nacionalitat estrangera, complementa la imatge i aproximació a la diversitat present a Manresa, ja que -cal recordar- que els fills de pares estrangers son de nacionalitat estrangera, tot i posteriors tràmits de nacionalitat que es puguin fer un cop passa un temps previst per la legislació.

Grup edat	Nascuts aquí amb nacionalitat estrangera XII/19% VI/20	Total Immigració per grup edat XII/19 VI/20
0-5	828 898 (+70)	1.153 1.264 (+111)
6-10	422 410 (-12)	1.002 1.018 (+16)
11-15	155 150 (-5)	666 682 (+16)
16-20	23 22 (-1)	769 813 (+44)
+20	7 7 =	11.191 11.460 (+269)
Totals XII/19 VI/20	1.436 1.487 Variac: +51	14.781 15.237 +456

GRÀFICA 10 A-IMMIGRACIÓ PERCENTUAL PER BARRIS DE MANRESA 30 JUNY DE 2020



En la distribució per barris podem aproximar-nos als percentatges de població distribuïts per la ciutat, veient que hi ha una significativa presència a molts barris de Manresa, si bé també es dona una concentració a certs barris.

La **població estrangera** present als barris de Manresa es mou en els següents grups:

- **1 barri, l'Antic**, amb el **36'15%** de població estrangera, amb un increment de **+0'42%** i **+16 hab.** .El col·lectiu marroquí és el primer i representa el **55,31%** del total dels estrangers del barri (podem trobar-hi població originària de **58 països**)
- **5 barris amb més del 20%** (un més que l' anterior recompte)
 - Valldaura**, amb el **24,77%** de població immigrada, amb un augment de **+0'55%** i **+44 hab.** El col·lectiu marroquí representa el **44,58 %** del total. Al barri podem trobar població de **50 països**.
 - Vic-Remei** amb el **27,07%**, amb un augment percentual de **+1'09%** . El col·lectiu marroquí representa el **46%** del total. Al barri hi ha població de **60 països**
 - Plaça Catalunya-Saldes** És la segona vegada que arriba i supera el 20%, en concret te el **20'52%** de població immigrada, amb un augment de **+0,51%** i de **+49 hab.** .El col·lectiu marroquí representa el **47,39%** del total, i hi ha habitants de **67 països**.
 - Escodines** , amb el **25'39%**, i un augment de **+0'95%** i de **+63 hab** . El col·lectiu marroquí suposa el **47'44%** del total, i te presència de població originària de **54 països**.
 - P. I Puig-el Xup** amb el **21'60%** de població immigrada, continua sumant població immigrada, en concret **+1'69%** i **+22 hab.** El col·lectiu marroquí representa el **74'31%** (el màxim a tots els barris de la ciutat). Hi ha presència de **19 països** diferents per origen
- **4 barris amb més del 15%:**
 - Passeig i Rodalies**, amb **19'08%** d'immigració, amb un augment de **+0'27%** i **+21 hab** . El col·lectiu marroquí representa el **33,36%** del total i hi podem trobar població de **62 països** diferents.

Poble Nou, te el **17'44%** d'immigració, amb un augment de **+0'21%** i de **+15 hab** . El col·lectiu marroquí representa el **37,40%**, amb presència de **48 orígens** diferents.

Sagrada Família, amb el **18,78%** de població immigrada, augmenta **+0'68%** i **+56hab**. El col·lectiu marroquí representa el **44,29%** del total.

Te presència de **57 països**.

La Font dels Capellans , amb el **16'32%**, augmenta **+0'34%** i **+9 hab**. El col·lectiu marroquí suposa el **42'39%** del total. Hi ha presència de **29 països** diferents. .

- **3 barris entre 11-15%:**

Mion-Puigberenguer, Amb el **14'60%** , augmenta **+0'51%**, i **+33 hab**. El col·lectiu marroquí representa el **45'58%** del total. Hi ha **52 orígens** diferents de la població.

Ctra. de Santpedor, amb l'**13'26%** d'immigració, amb un increment de **+0,25%** i **+27 hab**. El col·lectiu marroquí suposa el **36,78%**. Hi podem trobar **61 orígens** diferents.

Sant Pau, amb el **12'52%** d'immigració, disminueix el **-0'24%** i disminueix **-1 hab**. El col·lectiu marroquí suposa el **63,33%**. Hi trobem **13 països** diferents.

Guix-Pujada Roja, amb el **13'50%** d'immigració, i un augment de **+1'53%** i **+18 hab** . El col·lectiu marroquí representa el **47'82%**. Hi ha presència d'habitants de **28 orígens** diferents.

- **4 inferiors a 11%:**

Viladordis, amb el **8'13%** d'immigració, perd **0'18%** i **-1 hab** i. El col·lectiu veneçolà és el primer del barri (**24,61%**) seguit del romanès (**18'46%**) Amb un total de **16 orígens** diferents.

Balconada, el segon barri amb menor població d'immigració estrangera, amb el **6'54% d'imm** , augmenta en **+0'14%** i **+2 hab**. El col·lectiu marroquí suposa el **45'80%**. Hi ha presència de **24 països** diferents.

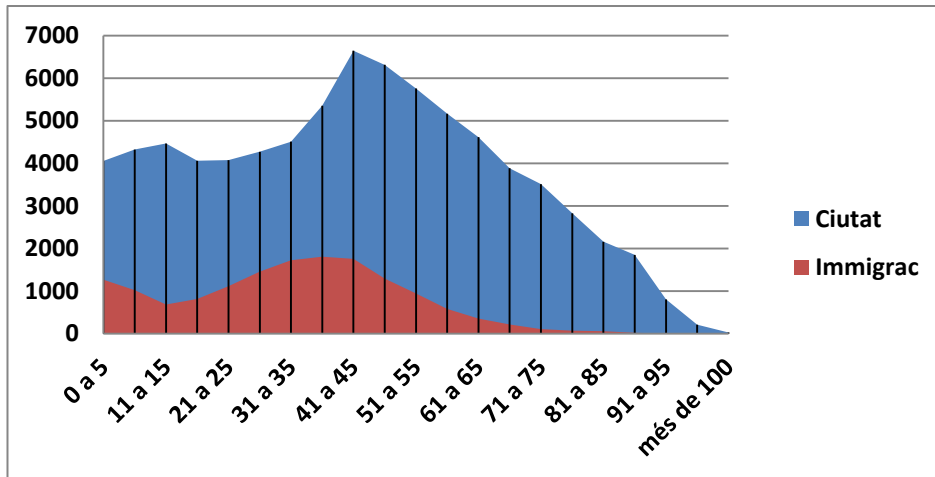
Farreres-Comtals-Oller-Suanya, amb el **9'48%** d'immigració, i **+0'53%** i **+5 hab**. El col·lectiu marroquí representa el **41'41%**. Hi ha **24 orígens** diferents.

Cal Gravat, el barri amb menor presència migratòria de la ciutat, amb el **3'43%** d'immigració i una disminució de **-0'07%** i **+1 hab**. El col·lectiu marroquí suposa el **46'42%** del total. Hi ha **17 orígens** nacionals diferents.

Piràmide d'edats total ciutat i Immigració

De grups d'edat, podem trobar les següents variacions:

- De **0 a 5 anys**, és un grup on es dona un increment de població estrangera de **+111 hab**, donant-se un increment total de ciutat de **+323** .La població estrangera suposa el **31'17%** del total del grup d'edat i ha incrementant en **+0'28%**.
- De **6 a 15 anys** , s'ha donat un increment de **+32** , que és poc més de la meitat de l'increment total a la ciutat: **+61** El col·lectiu estranger suposa el **19'34%** del grup d'edat.
- De **16 a 35 anys**, trobem el major increment de la població estrangera : **+232**, per un total de ciutat de **+280** (és a dir, el **82'85%** de l'increment es degut a la població estrangera) El col·lectiu estranger suposa el **30'16%** del total de la població manresana d'aquest grup d'edat.
- El grup d'edat de **36 a 50 anys** és també un grup d'edat laboral. La població estrangera augmenta en **+ 92 hab** , sobre un augment total de població de **+106 hab** (l'increment de població estrangera suposa el **86'8%** del total d'increment de població d'aquesta franja d'edat) . La població immigrada estrangera suposa el **26'5%** del total de la població de la ciutat d'aquesta franja d'edat.
- En el grup d'edat de **51-65 anys**, veiem disminucions tant entre la població estrangera (**-21hab**) com el total de ciutat (**-30 hab**). El total estranger suposa el **12'05%** del total.
- **+de 65 anys:** es tracta d'un grup on gairebé no arriben persones estrangeres, i l'increment es deu sobretot a l'envelliment de la població resident. En aquest recompte trobem un increment de població estrangera (**+20 hab**) per una pèrdua important i significativa de total de població de **-362 hab**.



Gràfica 13: Comparativa % Immigració -piràmide d'edats

