

INFORME SOCIOECONÒMIC DE MANRESA 2002



INFORME SOCIOECONÒMIC DE MANRESA 2002

Edita

Ajuntament de Manresa
Servei de Desenvolupament

Equip redactor

Josep Camprubí Duocastella
Ramon Culleré Córdoba
David Hernández Masegú
Pere Masegú Bruguera

Disseny gràfic

Copisteria Sarrió, S.L.
Imatge Gràfica i Comunicació Manresa, S.L.

Correspondència i consultes

Servei de Desenvolupament
Ajuntament de Manresa
Plaça Major 1
08241 Manresa

Correu electrònic: rcullere@ajmanresa.org

Web: www.ajmanresa.org

Índex



INFORME SOCIOECONÒMIC DE MANRESA

ÍNDEX

	Pàgina
1- Presentació	9
2- Introducció	13
2.1- Context	15
2.2- Resum de la conjuntura socioeconòmica de Manresa	15
3- Una economia internacionalitzada	17
3.1- PIB	19
3.2- Tipus de canvi dòlar / euro i preu del petroli	19
4- La situació general. Espanya / Catalunya / Bages	21
4.1 Situació conjuntural	23
4.2 Estructures del PIB	23
5- Població	25
5.1- Context	27
5.2- Estructura i moviments naturals de la població	28
5.3- Immigració	29
5.4- L'àrea d'influència de Manresa	31
6- Treball	33
6.1- Població activa	35
6.2- Atur	36
6.3- Contractació	41
6.4- Assalariats	43
6.5- Mobilitat laboral	45
7- Indústria	47
7.1- Metall (27 i 28)	51
7.2- Tèxtil, confecció i pell (17 i 18)	52
8- Habitatge i construcció	53
8.1- Mercat d'habitatge	55
8.2- Mercat de lloguer	56
8.3- Construcció (45)	56
9- Comerç	59
9.1- Assalariats i empreses del comerç al detall (52)	61
9.2- Oferta	62
9.3- Demanda	63
9.4- Conjuntura del sector	65
10- Serveis	67
10.1- Hoteleria (55)	71
10.2- Educació (80)	72
10.3- Activitats sanitàries i veterinàries, serveis socials (85)	73

INFORME SOCIOECONÒMIC DE MANRESA

ÍNDEX DE TAULES

	Pàgina
1- Presentació	
2- Introducció	
2.1- Mapa de Catalunya	15
2.2- Mapa del Bages	15
2.3- Resum conjuntura socioeconòmica de Manresa	16
3- Una economia internacionalitzada	
3.1- Taxes de variació interanual del PIB	19
3.2- Tipus de canvi euro / dòlar	20
3.3- Preu del petroli en dòlars	20
4- Situació general d'Espanya, Catalunya i el Bages	
4.1- Estructures del PIB a Catalunya i Espanya	24
4.2- Estructures del PIB del Bages i Catalunya	24
4.3- Taxes de creixement del PIB del Bages i Catalunya	24
5- Població	
5.1- Població dels principals municipis catalans	27
5.2- Evolució de la població	27
5.3- Naixements i defuncions	28
5.4- Piràmides d'edat	28
5.5- Immigració	29
5.6- Barris del districtes	29
5.7- Districtes dels barris	29
5.8- Mapa de districtes	30
5.9- Població per districtes	30
5.10- Índex de creixement de la població per districtes	30
5.11- Procedència de la immigració a 31-12-2001	31
5.12- Població de l'àrea d'influència	31
6- Treball	
6.1- Població activa	
6.1.1- Població activa de Manresa	35
6.1.2- Taxes de població activa. Any 1996	35
6.1.3- Població activa per grups d'edat i gènere. Any 1996	36
6.1.4- Població activa per formació. Any 1996	36
6.1.5- Població activa per formació segons àmbits. Any 1996	36
6.2- Atur	
6.2.1- Taxa d'atur i nombre d'aturats per gènere. Dades trimestrals	37
6.2.2- Taxa d'atur i nombre d'aturats per gènere. Dades mensuals	38
6.2.3- Taxa d'atur per àmbit territorial	38
6.2.4- Dones aturades / població aturada, per àmbit territorial	39
6.2.5- Distribució dels aturats de Manresa per grups d'edat	40
6.2.6- Distribució dels aturats de Manresa per sector econòmic	41
6.2.7- Distribució dels aturats de Manresa per nivell de formació	41
6.3- Contractació	
6.3.1- Contractació a Manresa, dades anuals	41
6.3.2- Contractació a Manresa, dades mensuals	42
6.3.3- Contractació indefinida / contractació total, per àmbit territorial	42
6.3.4- Contractació temps parcial / contractació total, per àmbit territorial	43
6.3.5- Contractació total i parcial per gènere	43
6.4- Assalariats	
6.4.1- Classificació grups d'assalariats	44
6.4.2- Assalariats 1996 - 2001	44
6.4.3- Assalariats, anys 2000 i 2001 per trimestres	44

6.5- Mobilitat laboral	
6.5.1- Procedència dels que realitzen alguna activitat a Manresa. Municipis d'origen	45
6.5.2- Municipis on realitzen alguna activitat els residents de Manresa	45
6.5.3- Municipis on realitzen alguna activitat els residents de Sant Joan de Vilatorrada	45
7- Indústria	
7.1- Indústria	49
7.2- Empreses i assalariats dels subsectors de la indústria	50
7.3- Metall (27 i 28)	51
7.4- Tèxtil, confecció i pell (17 i 18)	52
8- Habitatge i construcció	
8.1- Habitatges en oferta de nova construcció	55
8.2- Hab. en oferta nova constr. per 1000 hab., poblacions catalanes entre 40 i 100 mil hab.	55
8.3- Evolució dels preus mitjans de l'hab. de nova construcció (Euros per metre quadrat)	55
8.4- Preus mitjans del metre quadrat per poblacions d'entre 40 i 100 mil habitants	55
8.5- Lloguers	56
8.6- Contractes de lloguer de diferents poblacions catalanes	56
8.7- Llicències d'activitat immobiliària	56
8.8- Construcció (45)	57
9- Comerç	
9.1- Comerç al detall (52)	61
9.2- Oferta	
9.2.1- N° establiments per barris	62
9.2.2- Establiments per barris i metres quadrats	62
9.2.3- Establiments comercials i estructura	63
9.2.4- Estructura comercial a Manresa i a Catalunya	63
9.3- Demanda	
9.3.1- Despesa comercialitzable	64
9.3.2- Lloc on compra habitualment	64
9.3.3- Tipus d'establiment on es compra habitualment	65
9.4- Conjuntura del sector	
9.4.1- Cens, altes i baixes d'activitats econòmiques	65
9.4.2- Indicadors de l'activitat comercial	66
9.4.3- Associacionisme	66
10- Serveis	
10.1- Serveis	69
10.2- Empreses i assalariats dels subsectors de serveis	70
10.3- Hoteleria (55)	71
10.4- Educació (80)	72
10.5- Activitats sanitàries i veterinàries; assistència social (85)	73

1. Presentació



INFORME SOCIO-ECONÒMIC

1- PRESENTACIÓ

Un dels objectius de la Regidoria de Promoció Econòmica de l'Ajuntament de Manresa és disposar d'un sistema d'informació de l'economia del territori, que permeti aprofundir en el seu coneixement, fer un seguiment de la seva evolució, i que esdevingui un instrument útil al servei dels agents econòmics i socials.

L'Informe de conjuntura socioeconòmic que presentem és una publicació elaborada per l'equip professional del Servei de Desenvolupament de l'Ajuntament a partir del sistema d'informació d'activitat econòmica i qualitat de vida, i neix amb la voluntat de tenir una periodicitat anual.

L'informe recull d'una manera ordenada i sistematitzada un important volum de dades estadístiques sobre la població, el mercat de treball i els principals sectors productius de l'economia local, utilitzant les diferents fonts d'informació disponibles, tant internes generades per la pròpia activitat de l'Ajuntament com les externes procedents d'altres administracions i institucions.

La creació d'un sistema estadístic especialitzat en l'activitat econòmica local presenta les seves dificultats, atès el dèficit existent en la desagregació de les dades a nivell municipal. Malgrat que no pretenem ser exhaustius i que algú hi trobarà a faltar més d'una dada, creiem que l'Informe reuneix un volum suficient d'informació com per merèixer la seva edició i difusió, que esperem anar millorant en successives edicions amb la incorporació de noves dades resultants de l'explotació de noves fonts.

Confiam que la present publicació, conjuntament amb altres que ja han vist la llum –Observatori mensual del Mercat de Treball de Manresa i Informe sectorial sobre el sector comercial - i les que es preveuen editar en els propers mesos, com l'Anuari Estadístic, contribueixi a millorar el coneixement de la situació i evolució de l'activitat econòmica de la nostra ciutat.

Manresa, desembre de 2002.

Josep Camprubí Duocastella
Regidor Delegat de Promoció Econòmica

2. Introducció



2- INTRODUCCIÓ

2.1- CONTEXT

Manresa està situada al centre geogràfic de Catalunya, a un indret privilegiat, a prop de la confluència dels rius Cardener i Llobregat. Tan en el camp econòmic com en el comercial, Manresa exerceix com a capital no tan sols del Bages sinó d'una ampla part de la Catalunya Central. En els darrers anys, la ciutat ha passat de disposar d'una xarxa de comunicacions tradicionalment deficitària a gaudir en l'actualitat d'una infraestructura privilegiada: Es tracta d'una ciutat ubicada al centre de l'eix transversal que uneix Girona amb Lleida; al mateix temps, està perfectament ben comunicada tant amb Barcelona com amb els Pirineus.

Manresa és una ciutat amb una important tradició industrial i comercial. El seu sector industrial ha sofert una important renovació després de la crisi de sectors tradicionals com el tèxtil, que han sofert una important modernització, alhora que s'han desenvolupat nous sectors, com el metall. Juntament amb el sector industrial, el sector comercial i de serveis ha adquirit una gran importància dins de l'activitat econòmica local; exercint, de fet, el paper de capitalitat comercial i de serveis d'una àmplia zona de la Catalunya Central.



Font: Generalitat de Catalunya

2.1. Mapa de Catalunya



2.2. Mapa del Bages

2.2- RESUM DE LA CONJUNTURA SOCIOECONÒMICA DE MANRESA

En consultar de forma ràpida i superficial els indicadors de la taula 2.3 es pot comprovar com existeix un cert equilibri entre els indicadors amb una valoració positiva i els que tenen assignada una valoració negativa.

Si bé no deixa de ser cert que, durant l'any 2001, s'han registrat una tercera part menys de contractes que durant l'any 2000 i que el número d'aturats ha passat de 1.903 a 1.533, el nombre d'assalariats en un any ha augmentat un 5%. En números absoluts, parlariem de l'augment en un any de més de 1.100 persones assalariades al mateix temps que ha augmentat el nombre d'aturats en 370.

Dins el marc de la desacceleració econòmica viscuda l'any 2001, els indicadors a nivell de consum i d'activitat de la ciutat mostren uns paràmetres moderadament optimistes. Aquestes expectatives econòmiques moderadament favorables que pugui oferir la ciutat duen a una creació més o menys constant de llocs de treball, la percepció de que l'economia manresana està creant llocs de treball l'entén el col·lectiu immigrant com a una gran ocasió d'instal·lar-se a la ciutat amb la intenció de cercar oportunitats favorables inexistentes als seus països d'origen. Dels més de 65.000 habitants de Manresa de l'any 2001, quasi 4.000 d'ells són d'origen extracomunitari. Mentre que a Catalunya, l'any 2001, el con-

tingent de la població de fora de la Unió Europea respecte la població total és de poc més del 5%, a Manresa aquesta relació ja representa un 6%. Aquests col·lectius cerquen habitatges en condicions sovint precàries, però de condicions econòmiques avantatjoses que s'acostumen a trobar al centre i al barri vell de la ciutat; ha estat aquest col·lectiu un dels grans protagonistes de la forta dinamització que ha gaudit el mercat de lloguer d'habitatge en l'últim any.

	Valor	Valoració	Variació interanual	Període
Demografia				
Població	65.711		Augmenta: 1,9%	31/Des/2001
Edat mitjana	42,3		Disminueix: -0,03 Anys	31/Des/2001
Esperança de vida	77,4		Augmenta: 0,06 Anys	31/Des/2001
Taxa de fecunditat x 1000	35,17		Disminueix: -0,95 Punts	Any 2001
Taxa de natalitat x 1000	8,45		Disminueix: -0,28 Punts	Any 2001
Taxa de mortalitat x 1000	9,74		Disminueix: -0,26 Punts	Any 2001
Ocupació				
Assalariats	23.250	Positiva	Augmenta: 5,0%	Quart tr. 2001
Contractes registrats	15.982	Negativa	Disminueix: -32,5%	Any 2001
Contractes temporals	13.694	Negativa	Disminueix: -34,5%	Any 2001
Contractes indefinits	2.288	Negativa	Disminueix: -17,2%	Any 2001
Aturats	1.903	Negativa	Augmenta: 24,1%	31/Des/2001
Activitat				
Nº Empreses	2.754	Positiva	Augmenta: 1,0%	Quart tr. 2001
Índex industrial (1)	199	Positiva	Augmenta: 30,1%	Any 2001
Índex comercial (1)	200		Es manté: 0,0%	Any 2001
Índex restauració i bars (1)	142	Negativa	Disminueix: -1,4%	Any 2001
Índex turístic (1)	38	Positiva	Augmenta: 111,1%	Any 2001
Índex activitat econòmica (1)	193	Positiva	Augmenta: 7,2%	Any 2001
Quota de mercat (1)	172	Negativa	Disminueix: -1,7%	Any 2001
Consum				
Aigua (m3 aigua facturada)	5.448.851	Positiva	Augmenta: 1,0%	Any 2001
Vehicles	41.761	Positiva	Augmenta: 2,6%	Any 2001
Habitatge				
Preu metre quadrat (€)	1.095,20	Negativa	Augmenta: 12,9%	Any 2001
Lloguer mitjà contractual (€)	265,29	Negativa	Augmenta: 9,4%	Any 2001
Llicències activitat immobiliària	124	Negativa	Disminueix: -11,4%	Any 2001
Medi ambient				
Producció residus domèstics (Tones)	25.395	Positiva	Disminueix: -0,43%	Any 2001
Transport públic municipal (Viatgers)	1.593.653	Positiva	Augmenta: 0,69%	Any 2001

(1) Segons l'Anuari Econòmic d'Espanya de 'La Caixa'

2.3. Resum conjuntura socioeconòmica de Manresa

3. Una economía internacionalizada



3- UNA ECONOMIA INTERNACIONALITZADA

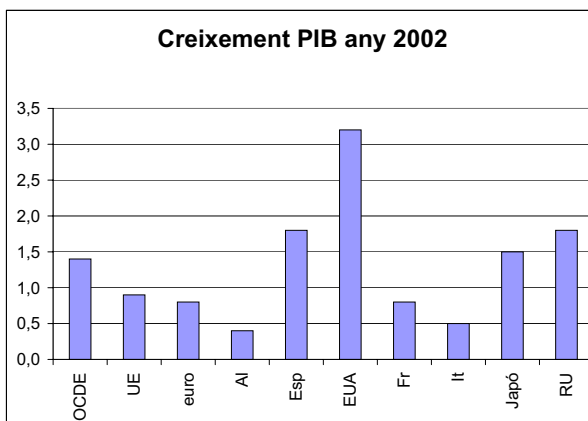
3.1- PIB

L'economia del món occidental ha patit en l'any 2001 una desacceleració. Els alts índexs de creixement, que en general gaudien les diferents economies, s'han vist reduïts a taxes de creixement modestes en la majoria dels casos. Tot i que l'economia espanyola havia gaudit durant els anys 1999 i 2000 d'uns creixements econòmics espectaculars, tan sols comparables als de l'economia dels Estats Units d'Amèrica (EUA), durant l'any 2001 presenta la millor evolució de les diferents economies occidentals. L'economia catalana segueix mantenint, per vuitè any consecutiu, un creixement econòmic considerable, tractant-se d'un dels cicles expansius més llargs d'aquesta economia.

La desacceleració patida l'any 2001 fa plantejar dubtes de si ens trobem a les portes d'una nova crisi econòmica; les dades del 2002 confirmen que la desacceleració s'ha mantingut al llarg d'aquest any a la majoria de les economies occidentals, les excepcions serien els EUA i el Japó. Diversos estudis de diferents entitats ofereixen diferents previsions de cara a l'any 2003, totes aquestes previsions convergeixen en preveure l'evolució de l'any 2003 com la d'un any de fort creixement econòmic; les darreres revisions de les previsions fetes tant per part del Fons Monetari Internacional com per la Comissió Europea han estat corregides a l'alça. Aquesta previsió de millora de la situació de l'economia mundial serà una realitat, sense cap mena de dubte, si l'economia americana, que és la més analitzada de totes, assolix les optimistes previsions futures que se li han diagnosticat. No en va, l'economia americana, tot i la forta aposta europea per l'euro, i l'èxit en la seva implantació, ni ha deixat de ser el motor de l'economia mundial ni es preveu que ho pugui deixar de ser en els propers anys.

	1999	2000	2001	2002
OCDE	3,2	3,8	0,7	1,4
UE	2,8	3,4	1,5	0,9
Zona euro	2,8	3,5	1,4	0,8
Alemanya	1,9	3,1	0,7	0,4
Espanya	4,2	4,2	2,7	1,8
EUA	4,1	3,8	0,3	3,2
França	3,2	4,2	1,8	0,8
Itàlia	1,6	2,9	1,8	0,5
Japó	0,7	2,2	-0,9	1,5
Regne Unit	2,4	3,1	2,0	1,8

Font: Banc d'Espanya



3.1. Taxes de variació interanual del PIB

3.2- TIPUS DE CANVI DÒLAR / EURO I PREU DEL PETROLI

Dos grans paràmetres que condicionen de forma activa el creixement de la nostra economia, cada dia més globalitzada, són tant el tipus de canvi del dòlar respecte l'euro com el preu del petroli.

Lluny de l'etern debat de si és més convenient un euro fort respecte el dòlar, on els productes d'importació resulten més econòmics, o bé un dòlar fort, on resulta més fàcil exportar articles i, aparentment més fàcil que es donin unes circumstàncies òptimes pel creixement econòmic, el que realment convé a l'economia és que el tipus de canvi entre les dues monedes, ja sigui en la paritat o en un interval d'entre 0,9 i 1,1, es mantingui estable no a curt termini sinó a llarg.

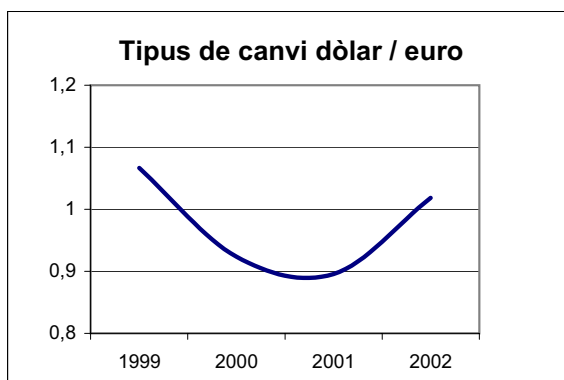
Una de les potes principals sobre la qual es sustenta l'economia mundial és la de l'energia. Més del 50% del consum d'energia primària mesurada en tep (tones equivalents de petroli) prové de pro-

ductes petrolífers. Si bé quan es parla del tipus de canvi entre el dòlar i l'euro, el més convenient per les nostres economies és una certa estabilitat; quan parlem del preu del petroli el més convenient per l'economia, desconsiderant impactes medi ambientals, és que contra més baix sigui el preu del barril de petroli menys recursos s'hauran de destinar per l'aprovisionament d'energia i més estaran disponibles per altres sectors (major riquesa). El problema rau en que les principals reserves de petroli estan concentrades en mans d'uns pocs països situats, la major part d'ells, a l'Orient Mitjà. La ubicació de les principals reserves de petroli es troba doncs, a zones on existeixen multitud de temes massa fràgils que pateixen el risc de convertir-se en un incident que provoqui inestabilitat i un augment en el preu del cru: La situació d'Iraq, l'integrisme islàmic, noves accions terroristes, la inestabilitat a Pròxim Orient... El preu del cru també pot augmentar en el supòsit que els components de l'Organització dels Països Exportadors de Petroli (OPEP) s'organitzin de forma més eficaç pels seus interessos. Tot i les grans diferències d'interessos a tots els nivells (econòmics, socials, religiosos,...) que existeixen entre els estats membres de l'OPEP, no deixa de ser cert que tenen una cosa en comú: un acord entre ells per l'extracció del petroli els hi permetria vendre el cru de forma més eficient.

Les condicions pel creixement econòmic seran favorables en la mateixa mesura que existeixi una estabilitat en la paritat del tipus de canvi entre l'euro i el dòlar i el preu del petroli no augmenti.

Any	euro/dòlar
1999	1,0666
2000	0,9239
2001	0,8955
2002	1,0183

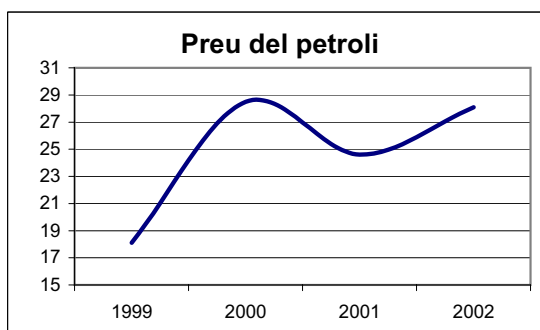
Font: Banc d'Espanya



3.2. Tipus de canvi euro / dòlar

Any	Preu
1999	18,1
2000	28,5
2001	24,6
2002	28,1

Font: Banc d'Espanya



3.3. Preu del petroli en dòlars

4. La situació general

Espanya / Catalunya / Bages



4- SITUACIÓ GENERAL D'ESPANYA, CATALUNYA I EL BAGES

4.1- SITUACIÓ CONJUNTURAL

Al mateix temps que l'any 2000 va ser un bon exercici econòmic, que va oferir una bona taxa de creixement, també es va tractar d'un any que va deixar entreveure unes perspectives econòmiques de cara al següent exercici no gaire favorables:

- L'augment del preu del petroli condueix a un empitjorament de les expectatives econòmiques.
- L'increment del preu del petroli porta a un cert temor a un augment de la inflació; aquest temor queda dissipat mitjançant un augment dels tipus d'interès.
- La sobrevaloració financera de les empreses de noves tecnologies que cotitzen a borsa comença a perdre pes. El mercat financer deixa de sobrevalorar hipotètics beneficis futurs de productes desconeguts, per passar a valorar resultats actuals reals.

Aquest cúmul de circumstàncies adverses és el que ha induït a una pèrdua de confiança per part dels consumidors; convertint l'exercici del 2001 en un de desacceleració econòmica. Durant l'exercici 2001, el PIB de Catalunya s'ha incrementat un 2,5%. Es podria pensar que es parla d'una taxa de creixement moderada, però si es compara amb el creixement mitjà de la Unió Europea (1,5%) es pot comprovar que es tracta d'una taxa de creixement realment positiva. Les fluïxes taxes de creixement dels estats membres de la Unió Europea i la desacceleració a nivell mundial han afectat de forma directa al comerç exterior català.

A nivell del mercat de treball, a Catalunya hi ha 20.000 aturats més el desembre del 2001 que no pas el desembre de l'any anterior. Aquestes xifres però, queden compensades pel fort augment de les persones que cotitzen a la Seguretat Social. L'augment del nombre d'assalariats ve explicat pel continu augment de la població activa; al mateix temps, l'increment de la població activa és degut, en bona mesura, a l'augment del contingent immigrant.

A nivell de costos empresarials, els paràmetres que han afectat de forma directa en l'evolució del 2001 són de diferent índole i alguns d'ells amb signe oposat:

Segons fonts de la Generalitat de Catalunya, el pacte d'increment salarial pel 2001 es va situar a un 3,8%, però l'increment real dels salaris va assolir el 4,3%. S'està parlant, doncs, d'un augment de costos laborals.

Al llarg de l'any 2001, el preu del petroli ha disminuït. Es pot parlar d'una disminució de les despeses d'aprovisionament i una disminució del cost energètic.

Els tipus d'interès han disminuït, els costos financers esdevenen, doncs, més baixos.

A nivell de consum (equivalent al nivell d'ingressos empresarials), la sèrie d'indicadors econòmics adversos aporta un temor a patir una recessió econòmica, produint una crisi de confiança que condueix a una disminució de la demanda interna al mateix temps que de l'externa.

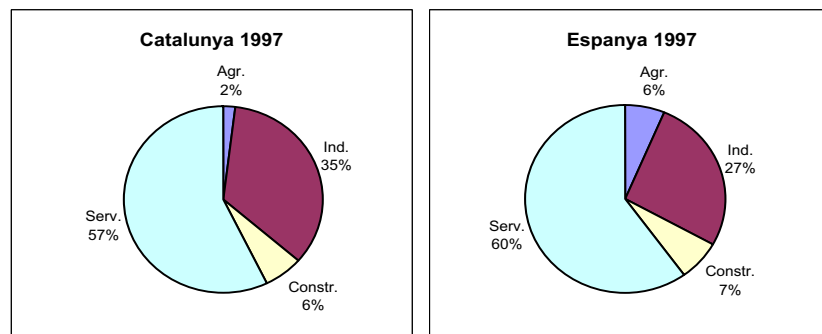
En el punt on convergeixen les anàlisis que diferents estudis fan de la conjuntura del 2001 és en la clau per superar la desacceleració: S'assolirà el final de la desacceleració econòmica en el moment en el que finalitzi la crisi de confiança dels consumidors.

4.2- ESTRUCTURES DEL PIB

Les estructures econòmiques d'Espanya i Catalunya divergeixen bàsicament en el fort pes que el sector industrial representa per l'economia catalana (el 35% del PIB català prové del sector industrial, a l'Estat Espanyol el 27%). Mentre que en el Principat, el sector primari té una representació poc més que testimonial, aquest mateix sector aporta a l'economia espanyola més d'un 6% del PIB.

	CATALUNYA				ESPANYA			
	1986	1991	1994	1997	1986	1991	1994	1997
Agricultura	2,2	2,3	2,2	1,9	6,1	6,4	6,2	6,4
Indústria	37,1	35,4	34,1	34,6	28,7	27,3	26,4	26,6
Construcció	5,2	7,1	6,4	6,2	6,5	8,0	7,2	7,1
Serveis	55,5	55,2	57,3	57,3	58,7	58,3	60,2	59,9
Total	100,0	100,0	100,0	100,0	100,0	100,0	100,0	100,0

Font: FUNCAS

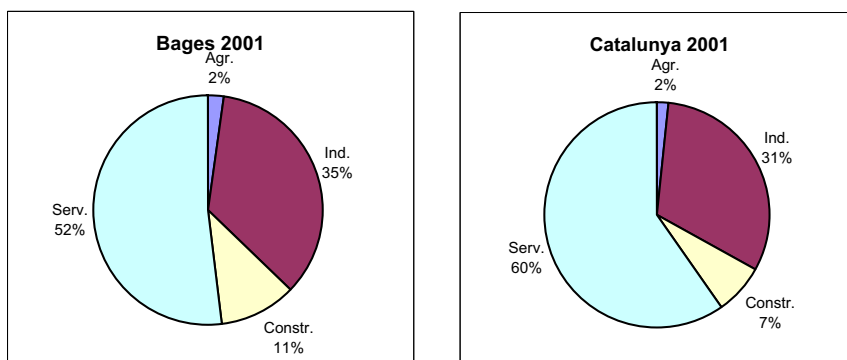


4.1. Estructures del PIB a Catalunya i Espanya

Segons dades del servei d'estudis de la Caixa Catalunya, la comarca del Bages és una comarca altament industrialitzada en comparació al Principat, amb un fort pes del sector de la construcció. L'any 2000, el Bages va ser la comarca catalana amb creixement més fort en el sector de la construcció (6%). La desacceleració econòmica de l'any 2001 resulta més pronunciada al Bages (creixement del PIB del 2,2%) que no pas a Catalunya.

	Any 2000		Any 2001	
	Bages	Catalunya	Bages	Catalunya
Agricultura	2,4	1,8	2,2	1,7
Indústria	37,4	32,0	35,0	31,3
Construcció	10,7	7,3	10,9	7,2
Serveis	49,5	58,9	51,9	59,8
Total	100,0	100,0	100,0	100,0

Font: Anuaris Comarcal de la Caixa Catalunya



4.2. Estructures del PIB del Bages i Catalunya

	Any 2000		Any 2001	
	Bages	Catalunya	Bages	Catalunya
Agricultura	2,8	6,3	-8,7	-7,5
Indústria	5,0	4,8	1,1	1,4
Construcció	6,0	3,4	2,8	3,3
Serveis	3,6	3,4	3,4	3,3
Total	4,3	3,9	2,2	2,5

Font: Anuaris Comarcal de la Caixa Catalunya

4.3. Taxes de creixement del PIB del Bages i Catalunya

5. Població



5- POBLACIÓ

5.1- CONTEXT

Manresa és una de les quinze ciutats amb més població de Catalunya. Sense tenir en compte les capitals de província, ni les ciutats de la primera i segona corona de l'àrea metropolitana de Barcelona; Manresa és, després de Reus, la ciutat amb més número d'habitants de Catalunya.

	<u>Any 1991</u>	<u>Any 1996</u>	<u>Any 2001</u>	<u>Creixement 1996 / 1991</u>	<u>Creixement 2001 / 1996</u>
1 Barcelona	1.643.542	1.508.805	1.503.884	-8,2%	-0,3%
2 L' Hospitalet de Llobregat	272.578	255.050	239.019	-6,4%	-6,3%
3 Badalona	218.725	210.987	205.836	-3,5%	-2,4%
4 Sabadell	189.404	185.798	183.788	-1,9%	-1,1%
5 Terrassa	158.063	163.862	173.775	3,7%	6,0%
6 Tarragona	110.153	112.176	113.129	1,8%	0,8%
7 Santa Coloma de Gramenet	133.138	123.175	112.992	-7,5%	-8,3%
8 Lleida	112.093	112.035	112.199	-0,1%	0,1%
9 Mataró	101.510	102.018	106.358	0,5%	4,3%
10 Reus	87.670	90.993	89.006	3,8%	-2,2%
11 Cornellà de Llobregat	84.927	82.490	79.979	-2,9%	-3,0%
12 Sant Boi de Llobregat	77.932	78.005	78.738	0,1%	0,9%
13 Girona	68.656	70.576	74.879	2,8%	6,1%
14 Manresa	66.320	64.385	65.711	-2,9%	2,1%
15 El Prat de Llobregat	64.321	63.255	61.818	-1,7%	-2,3%
16 Rubí	50.405	54.085	61.159	7,3%	13,1%
17 Sant Cugat del Vallès	38.937	47.210	60.265	21,2%	27,7%
18 Viladecans	48.294	53.235	56.841	10,2%	6,8%
19 Vilanova i la Geltrú	45.864	47.979	54.230	4,6%	13,0%
20 Cerdanyola del Vallès	56.612	50.503	53.343	-10,8%	5,6%
21 Granollers	51.873	50.951	53.105	-1,8%	4,2%
22 Mollet del Vallès	40.877	41.911	47.270	2,5%	12,8%
23 Castelldefels	33.017	38.509	46.428	16,6%	20,6%
24 Esplugues de Llobregat	48.310	46.810	45.127	-3,1%	-3,6%
25 Sant Feliu de Llobregat	36.608	35.797	40.042	-2,2%	11,9%

Font: Idescat i INE i Ajuntament de Manresa

5.1. Població dels principals municipis catalans

Durant l'últim quart de segle, mentre la població de Catalunya passava de 5,7 milions d'habitants l'any 1975 a 6,3 milions l'any 2000, a Manresa la població es mantenia força estable: en el mateix període de temps, la població passava de 66.027 habitants a 64.514. Però l'any 2001, segons dades del padró continu, es trenca aquest estancament demogràfic de la ciutat mitjançant un augment de més de mil habitants en un sol any.

Val a dir que cal tenir en consideració, però, que degut a diferències metodològiques, existeix cert decalatge entre les dades sobre la població del 2001 del padró continu, i les dades del mateix any segons el cens.

Any	Manresa	Catalunya
1900	23.252	1.966.382
1950	40.452	3.240.313
1975	66.027	5.660.393
1986	65.274	5.978.638
1991	66.320	6.115.579
1996	64.385	6.090.040
1997	64.513	6.099.799
1998	64.321	6.147.610
1999	64.119	6.207.533
2000	64.514	6.261.999
2001	65.711	6.361.365

Font: Ajuntament

5.2. Evolució de la població

5.2- ESTRUCTURA I MOVIMENTS NATURALS DE LA POBLACIÓ

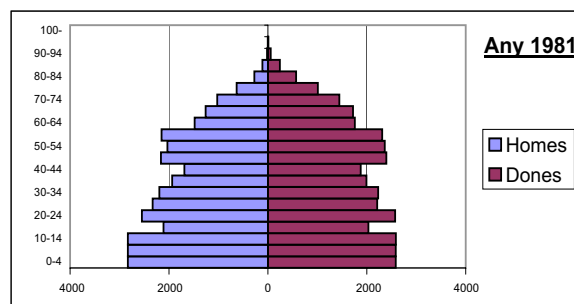
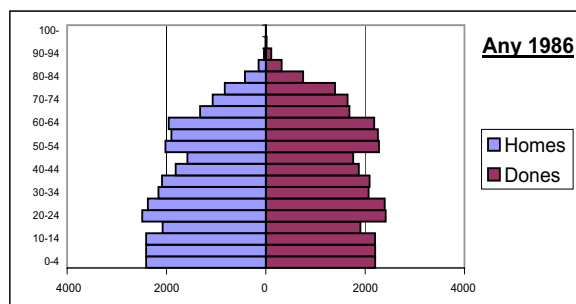
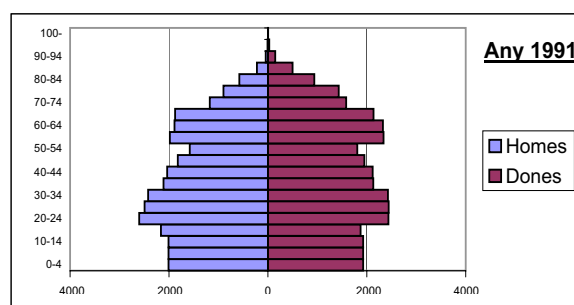
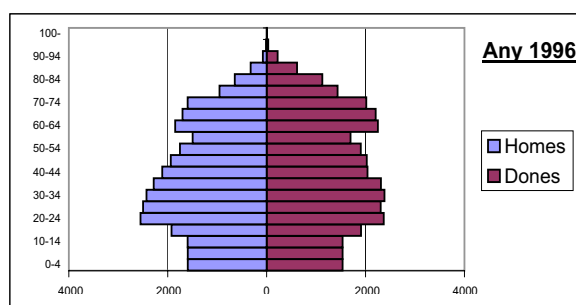
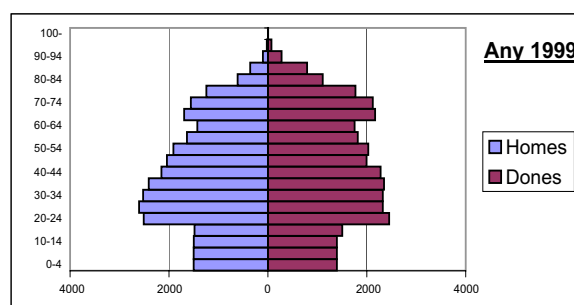
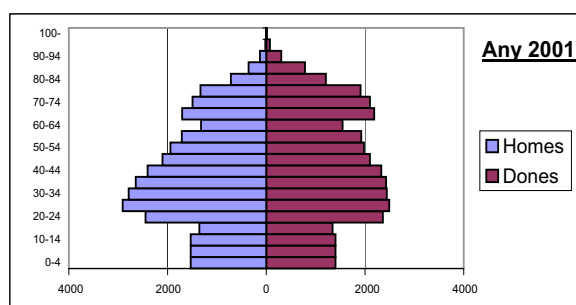
Donant un cop d'ull a les dades que fan referència als naixements i a les defuncions, es pot constatar com el creixement biològic de la ciutat presenta un saldo negatiu. Resulta obvi, doncs, que els motius del creixement de la població de l'any 2001 rauen en factors aliens a la biologia.

Any	Naixements	Defuncions	Creixement biològic
1996	517	670	-153
1998	540	676	-136
2001	508	583	-75

Font: Ajuntament

5.3. Naixements i defuncions

El fet de tenir un creixement biològic negatiu, unes taxes de natalitat relativament baixes i una esperança de vida cada dia més elevada condueix inexorablement a un envelliment de la població. Comprovant l'evolució que les piràmides d'edat de la població mostren, queda clar que des de l'any 1981 fins el 1999 realment s'està produint un cert envelliment de la població. L'any 1981 són més de 20.000 els habitants menors de vint anys, l'any 2000 no arriben a 11.500; o bé, vist d'una altra manera, es pot dir que si bé l'any 1981 no arribaven a 8.400 les persones que tenien més de 65 anys, avui en dia aquest col·lectiu sobrepassa les 14.300 persones.



5.4. Piràmides d'edat

5.3- IMMIGRACIÓ

Queda clar, doncs, que el creixement del 2% de la població experimentat l'any 2001 ve explicat per gent vinguda de fora de la ciutat. La major part del contingent de població arribat a la ciutat prové de fora de l'àmbit de la Unió Europea. Òbviament, la immigració no és un fenomen exclusiu de Manresa sinó que és un fenomen que es dona a països en general, i municipis en concret, que tenen unes bones perspectives econòmiques, una bona predisposició social i una cultura tolerant. La migració és, avui per avui, el factor que està aconseguint un punt d'inflexió en la tendència vers l'envelliment de la població, ja que els immigrants que arriben tant a la nostra ciutat com al nostre país responen a la figura de la persona jove en edat fèrtil.

Any	Població	Immigr/Pobl	Immigrants
2000	64514	3,2%	2078
2001	65711	6,0%	3950

Font: Ajuntament

5.5. Immigració

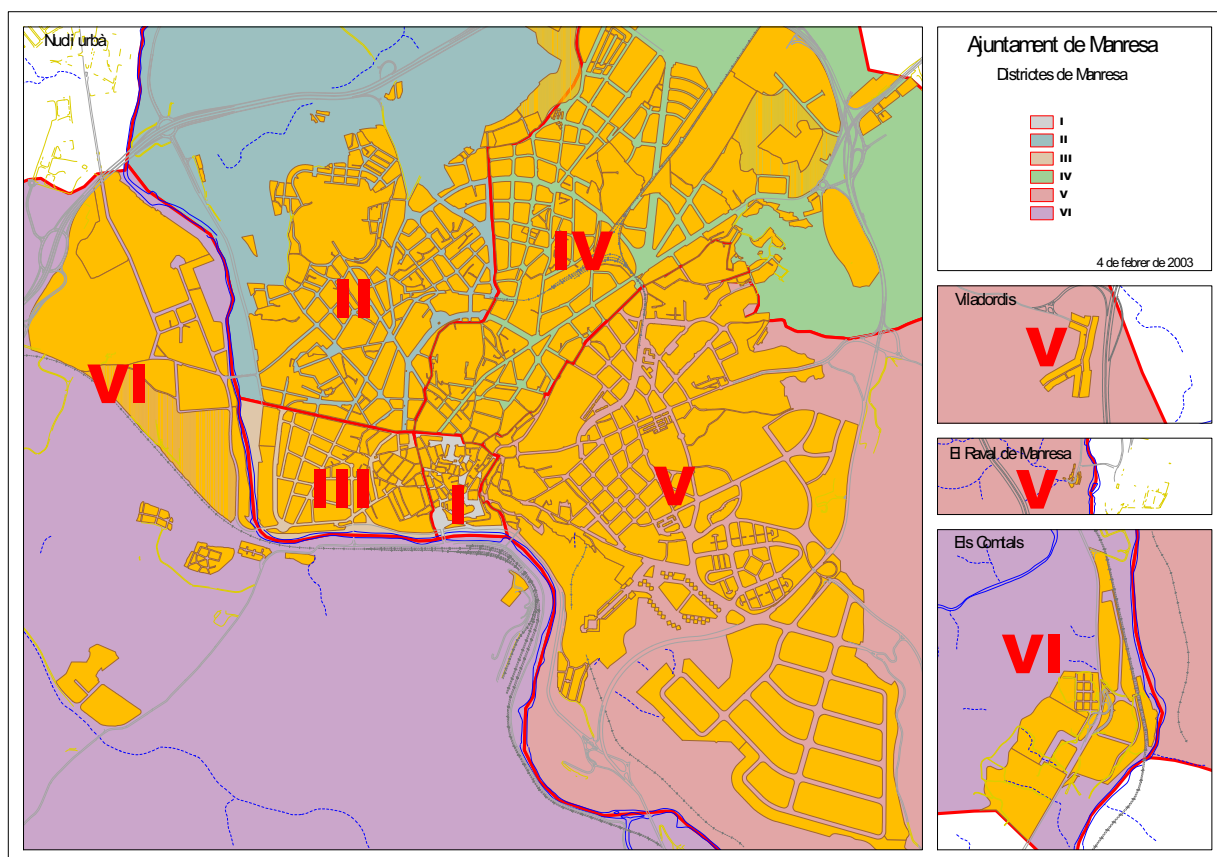
La població immigrant, en línies generals, cerca habitatges econòmics, malgrat que sovint siguin habitatges força precaris. L'indret on, amb més facilitat troben aquesta mena d'habitatges, és en el casc antic de la ciutat, que és el lloc de la ciutat que té major part d'edificis vells, sovint amb poca llum i sense ascensor. És per aquesta raó que el districte que experimenta un creixement més pronunciat en termes de població durant l'any 2001 és el districte 1, que és el que inclou el casc antic. El creixement del 6,7 % del districte 1 resulta força superior al creixement del 3,9% que gaudeix el districte 3. Malgrat gaudir ambdós districtes d'altas taxes de creixement de població, les raons de les seves prosperitats divergeix: mentre que el districte 3 ha basat el creixement en la seva urbanització, el districte 1 ha basat el seu creixement en l'augment d'habitants per llar i en la disminució de les llars deshabitades.

	<u>Nom Barri</u>
Districte 1	Barri Antic (dos seccions)
Districte 2	Mion - Puigberenguer - Miralpeix Passeig i Rodalies (dos seccions) Plaça Catalunya - Barriada Saldes Poble Nou Valldaura (una secció)
Districte 3	Barri Antic (dos seccions) Valldaura (tres seccions)
Districte 4	Carretera de Santpedor Guix - Pujada Roja Passeig i Rodalies (dos seccions) Vic - Remei (quatre seccions)
Districte 5	Balconada Cal Gravat Escodines Font dels Capellans Sagrada Família Sant Pau Vic - Remei (una secció) Viladordis
Districte 6	Farreres - Suanya - Comtals - Santa Caterina - L'Oller Pare Ignasi Puig

5.6. Barris dels districtes

<u>Nom Barri</u>	<u>Districte</u>
Balconada	5
Barri Antic (dos seccions)	1
Barri Antic (dos seccions)	3
Cal Gravat	5
Carretera de Santpedor	4
Escodines	5
Farreres - Suanya - Comtals - Santa Caterina - L'Oller	6
Font dels Capellans	5
Guix - Pujada Roja	4
Mion - Puigberenguer - Miralpeix	2
Pare Ignasi Puig	6
Passeig i Rodalies (dos seccions)	2
Passeig i Rodalies (dos seccions)	4
Plaça Catalunya - Barriada Saldes	2
Poble Nou	2
Sagrada Família	5
Sant Pau	5
Valldaura (una secció)	2
Valldaura (tres seccions)	3
Vic - Remei (quatre seccions)	4
Vic - Remei (una secció)	5
Viladordis	5

5.7. Districtes dels barris



5.8. Mapa de districtes

	1997	1998	1999	2000	2001
Districte 1	1935	1882	1833	1872	1997
Districte 2	19153	19052	18967	18939	19106
Districte 3	5268	5205	5156	5315	5523
Districte 4	16465	16603	16684	16787	17085
Districte 5	19363	19268	19193	19350	19770
Districte 6	2329	2311	2286	2251	2230
Total	64513	64321	64119	64514	65711

Font: Ajuntament

5.9. Població per districtes

	1998/1997	1999/1998	2000/1999	2001/2000	2001/1997
Districte 1	-2,7%	-2,6%	2,1%	6,7%	3,2%
Districte 2	-0,5%	-0,4%	-0,1%	0,9%	-0,2%
Districte 3	-1,2%	-0,9%	3,1%	3,9%	4,8%
Districte 4	0,8%	0,5%	0,6%	1,8%	3,8%
Districte 5	-0,5%	-0,4%	0,8%	2,2%	2,1%
Districte 6	-0,8%	-1,1%	-1,5%	-0,9%	-4,3%
Total	-0,3%	-0,3%	0,6%	1,9%	1,9%

Font: Ajuntament

5.10. Índex de creixement de la població per districtes

En el contingent extracomunitari que habita la nostra ciutat, el col·lectiu marroquí és majoritari, tot i que ha anat perdent pes en els últims anys. Les recents crisis econòmiques patides tant a l'Equador com a Colòmbia provoquen que immigrants d'aquests països estiguin adquirint un pes específic cada cop més fort en el conjunt dels immigrants de la ciutat. Les previsions de cara a propers anys indiquen

que, a curt i mitjà termini, anirà agafant cada dia més importància l'arribada de treballadors procedents de Romania, Colòmbia, Equador i Polònia degut als acords que Espanya ha establert amb aquests països.

Tanmateix, cal destacar que el gènere del col·lectiu estranger depèn força del país d'origen de l'immigrant. La població que prové de Marroc, Senegal o països de l'Est és majoritàriament masculina; en canvi, la procedent d'Equador o Colòmbia és majoritàriament femenina.

Procedència	Homes	Dones
Unió Europea	102	176
Europa de l'Est	99	62
Resta d'Europa	20	27
Marroc	1.567	717
Resta Àfrica del Nord	65	13
Àfrica Subsahariana	74	34
Àsia	64	50
Amèrica Llatina	406	452
Amèrica del Nord	10	11
Oceania	1	0
Total	2.408	1.542

5.11. Procedència de la immigració a 31-12-2001

5.4- L'ÀREA D'INFLUÈNCIA DE MANRESA

Resultaria incomplet parlar de l'evolució de la població de Manresa sense mencionar els municipis que formen part de l'àmbit d'influència directa. En els últims cinc anys, el creixement de municipis com El Pont de Vilomara i Rocafort, Sant Fruitós i Sant Joan de Vilatorrada ha estat al voltant del 15%, mentre que la població de Manresa, en el mateix període de temps, tan sols ha estat d'un 2%. Es tracta d'àrees ben dotades de serveis, ben comunicades amb Manresa, amb sòl disponible i uns preus del metre quadrat d'habitatge més assequibles que no pas els que ofereix la capital del Bages.

	1975	1986	1996	2001	Creix 01/96
Manresa	66.027	65.274	64.385	65.711	2,1%
El Pont de Vilomara i Rocafort	2.035	2.203	2.396	2.753	14,9%
Santpedor	3.158	3.909	5.062	5.352	5,7%
Sant Fruitós de Bages	3.208	4.631	5.300	6.199	17,0%
Sant Joan de Vilatorrada	6.880	7.620	8.446	9.776	15,7%
Total	81.308	83.637	85.589	89.791	4,9%

5.12. Població de l'àrea d'influència

6. Treball



6- TREBALL

6.1- POBLACIÓ ACTIVA

La població activa és el conjunt de la població ocupada i els aturats que fan una recerca activa de feina; o el que és el mateix, és la part de la població potencialment activa (entre 16 i 64 anys) que no és inactiva (població aturada i que no fa una recerca activa de feina). Les dades de població activa a nivell municipal o comarcal s'obtenen cada cinc anys mitjançant els censos i els padrons i serveixen com a base pels càlculs de les taxes d'atur dels cinc anys següents. A nivell estadístic, no sembla correcte dividir el número d'aturats, de per exemple l'any 2001 entre la població activa de l'any 1996; però en no disposar els municipis d'una Enquesta de Població Activa (EPA), aquesta metodologia esdevé l'única alternativa viable per a tractar taxes d'atur. Intuïtivament, es pot pensar que, entre el padró del 1996 i avui en dia, el contingent de la població activa de Manresa ha crescut (immigrants, tendència a l'augment de la taxa d'activitat del gènere femení,...). Per tant, quan es fan comparacions de les taxes d'atur municipals o comarcals amb les provincials, autonòmiques o estatals, cal considerar que les tres últimes disposen d'EPA i les dues primeres no. Un creixement d'una taxa d'atur municipal, doncs, pot venir explicat per un augment de la població activa (i la seva proporció d'aturats); ja que l'augment dels aturats (numerador) sí que el reflectirà la taxa, però l'augment de la població activa (denominador) no.

Segons dades del padró de 1996, que és a dia d'avui l'últim cens o padró publicat, la població activa de Manresa queda configurada per un col·lectiu de 28.062 persones. Aquesta xifra representa un increment de més de 3.000 persones respecte el padró de 1986 i una disminució de prop de 500 respecte el cens de 1991.

	Homes	Dones	Total
Any 1986	16.215	8.678	24.893
Any 1991	16.986	11.554	28.540
Any 1996	16.370	11.692	28.062

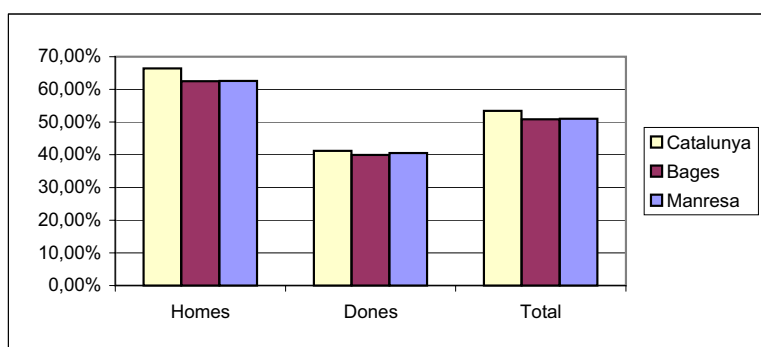
Font: Departament de Treball de la Generalitat de Catalunya

6.1.1. Població activa de Manresa

Les taxes d'activitat de Manresa i el Bages són sensiblement inferiors a la taxa de Catalunya. A nivell de gènere existeixen grans diferències entre les taxes d'activitat masculina i femenina: mentre que més del 60% dels homes són actius, la taxa d'activitat del gènere femení és del 40%.

	Homes	Dones	Total
Manresa	62,63%	40,53%	51,03%
Bages	62,50%	39,93%	50,85%
Catalunya	66,41%	41,21%	53,40%

Font: Idescat



6.1.2. Taxes de Població activa. 1996

En alta mesura, la gran diferència en el nivell d'activitat entre els dos gèneres ve explicada pel paràmetre edat: A més avançada edat ens referim, més elevada és la diferència relativa entre els homes actius i les dones actives. A partir dels cinquanta anys d'edat, per cada dona activa trobem dos homes actius. La figura de la 'dona inactiva' respon a la dona per sobre dels cinquanta anys dedicada a les feines de la llar. La tendència de la taxa d'activitat de les dones és la d'anar-se igualant amb la dels homes.

	Homes	Dones	Total
De 16 a 19 anys	610	431	1.041
De 20 a 24 anys	1.744	1.462	3.206
De 25 a 29 anys	2.292	1.917	4.209
De 30 a 34 anys	2.329	1.900	4.229
De 35 a 39 anys	2.186	1.778	3.964
De 40 a 44 anys	2.008	1.391	3.399
De 45 a 49 anys	1.811	1.102	2.913
De 50 a 54 anys	1.555	821	2.376
De 55 a 59 anys	1.103	523	1.626
De 60 a 64 anys	660	309	969
De 65 i més	72	58	130
Total	16.370	11.692	28.062

Font: Departament de Treball de la Generalitat de Catalunya

6.1.3. Població activa per grups d'edat i gènere. Any 1996

Gairebé són 5.000 les persones de la població activa manresana que tenen estudis superiors. La nostra ciutat, comparada amb el Principat, disposa d'una diferència de més d'un punt percentual de població amb estudis superiors en relació a les seves respectives poblacions actives. La diferència entre la proporció de la població que té estudis superiors s'accentua quan comparem la ciutat amb la comarca.

Dades	
Estudis primaris	15.394
Estudis secundaris	7.779
Estudis superiors	4.889
Total	28.062

Font: Departament de Treball de la Generalitat de Catalunya

6.1.4. Població activa per formació. Any 1996

	Manresa	Bages	Catalunya
Estudis primaris	54,86%	60,45%	56,61%
Estudis secundaris	27,72%	26,10%	27,16%
Estudis superiors	17,42%	13,45%	16,22%
Total	100,00%	100,00%	100,00%

Font: Departament de Treball de la Generalitat de Catalunya

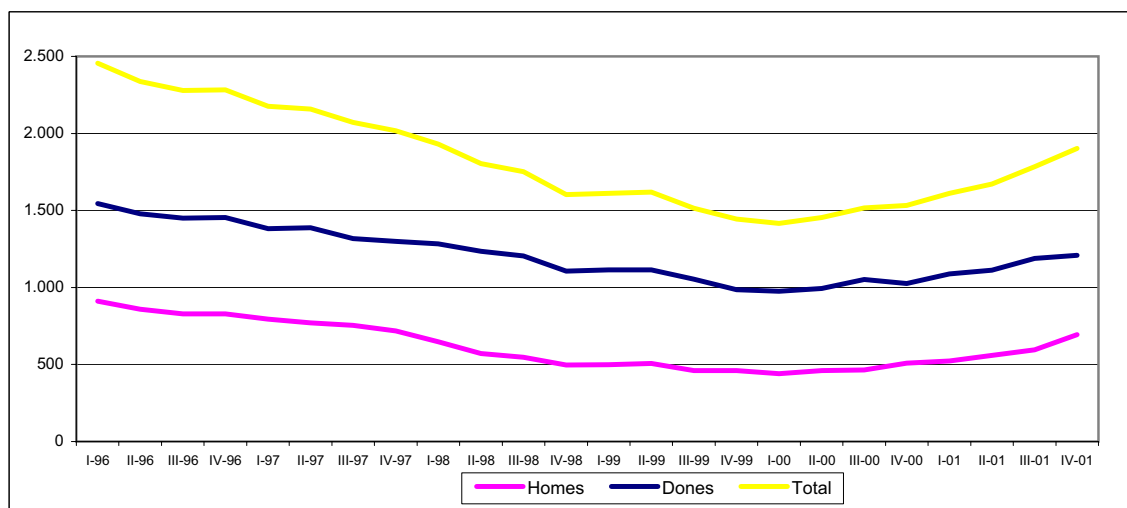
6.1.5. Població activa per formació segons àmbits. Any 1996

6.2- ATUR

Des dels últims anys, l'evolució en el nombre d'aturats ha estat favorable, però degut a la desaceleració que pateix l'economia, no ja a nivell local ni estatal sinó a nivell internacional, aquesta tendència s'ha vist trencada. Les xifres més favorables d'aturats es van donar durant el primer trimestre de l'any 2000; i a partir d'aleshores es produeix un punt d'inflexió augmentant trimestre rera trimestre el nombre d'aturats. A finals de l'any 2001, Manresa té 370 aturats més que a finals de l'any anterior. Òbviament, la previsió en la tendència del nombre d'aturats de cara al futur va lligada de forma inversament proporcional amb les expectatives de creixement econòmic que presenti el futur.

Trimestre	Dades			Taxes		
	Total	Homes	Dones	Total	Homes	Dones
I-96	2.456	911	1.545	8,75%	5,57%	13,21%
II-96	2.337	858	1.479	8,33%	5,24%	12,65%
III-96	2.278	828	1.450	8,12%	5,06%	12,40%
IV-96	2.282	828	1.454	8,13%	5,06%	12,44%
I-97	2.176	794	1.382	7,75%	4,85%	11,82%
II-97	2.158	771	1.387	7,69%	4,71%	11,86%
III-97	2.072	754	1.318	7,38%	4,61%	11,27%
IV-97	2.018	718	1.300	7,19%	4,39%	11,12%
I-98	1.931	648	1.283	6,88%	3,96%	10,97%
II-98	1.805	571	1.234	6,43%	3,49%	10,55%
III-98	1.751	547	1.204	6,24%	3,34%	10,30%
IV-98	1.603	497	1.106	5,71%	3,04%	9,46%
I-99	1.612	498	1.114	5,74%	3,04%	9,53%
II-99	1.620	506	1.114	5,77%	3,09%	9,53%
III-99	1.515	461	1.054	5,40%	2,82%	9,01%
IV-99	1.445	460	985	5,15%	2,81%	8,42%
I-00	1.415	440	975	5,04%	2,69%	8,34%
II-00	1.455	461	994	5,18%	2,82%	8,50%
III-00	1.517	465	1.052	5,41%	2,84%	9,00%
IV-00	1.533	508	1.025	5,46%	3,10%	8,77%
I-01	1.611	523	1.088	5,74%	3,19%	9,31%
II-01	1.671	559	1.112	5,95%	3,41%	9,51%
III-01	1.784	595	1.189	6,36%	3,63%	10,17%
IV-01	1.903	694	1.209	6,78%	4,24%	10,34%

Font: Departament de Treball de la Generalitat de Catalunya i Padró 1996

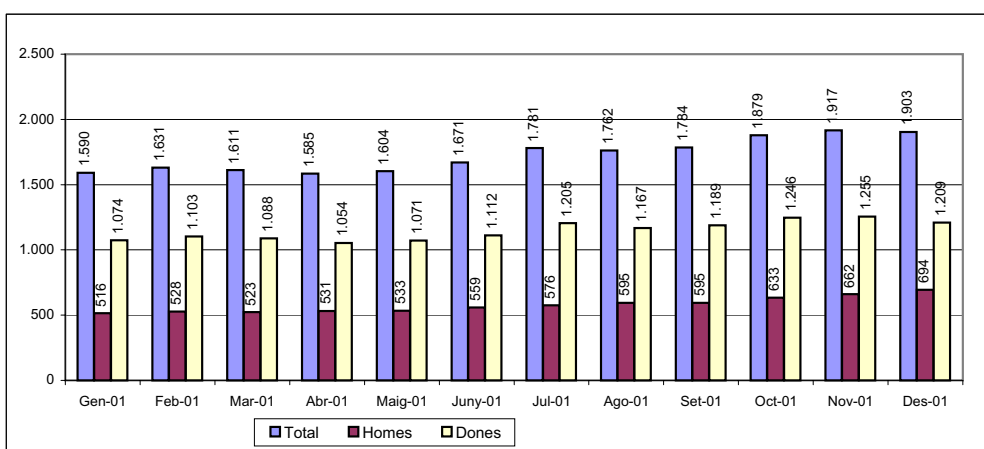


6.2.1. Taxa d'atur i nombre d'aturats per gènere. Dades trimestrals.

La negativa tendència que s'inicia a partir del segon trimestre de l'any 2000 no s'ha vist frenada en cap moment de l'any 2001; si bé no deixa de ser cert que entre gener i maig del 2001 es produeix una certa estabilitat en el nombre d'aturats; i és, a partir del mes de juny, que el nombre d'aturats a Manresa augmenta mes rera mes. Les taxes d'atur masculines s'han mantingut, des del primer trimestre de l'any 1997, en uns nivells considerats tècnicament de plena ocupació, nivells inferiors al 5%. Malgrat que les taxes d'atur masculines es mantenen per sota del 4,3% al llarg de tot l'any, les taxes d'atur femenines són elevades, situant-se en els darrers mesos de l'any 2001 per sobre del 10%.

	Dades			Taxes		
	Total	Homes	Dones	Total	Homes	Dones
Gen-01	1.590	516	1.074	5,67%	3,15%	9,19%
Feb-01	1.631	528	1.103	5,81%	3,23%	9,43%
Mar-01	1.611	523	1.088	5,74%	3,19%	9,31%
Abr-01	1.585	531	1.054	5,65%	3,24%	9,01%
Maig-01	1.604	533	1.071	5,72%	3,26%	9,16%
Juny-01	1.671	559	1.112	5,95%	3,41%	9,51%
Jul-01	1.781	576	1.205	6,35%	3,52%	10,31%
Ago-01	1.762	595	1.167	6,28%	3,63%	9,98%
Set-01	1.784	595	1.189	6,36%	3,63%	10,17%
Oct-01	1.879	633	1.246	6,70%	3,87%	10,66%
Nov-01	1.917	662	1.255	6,83%	4,04%	10,73%
Des-01	1.903	694	1.209	6,78%	4,24%	10,34%

Font: Departament de Treball de la Generalitat de Catalunya i Padró 1996

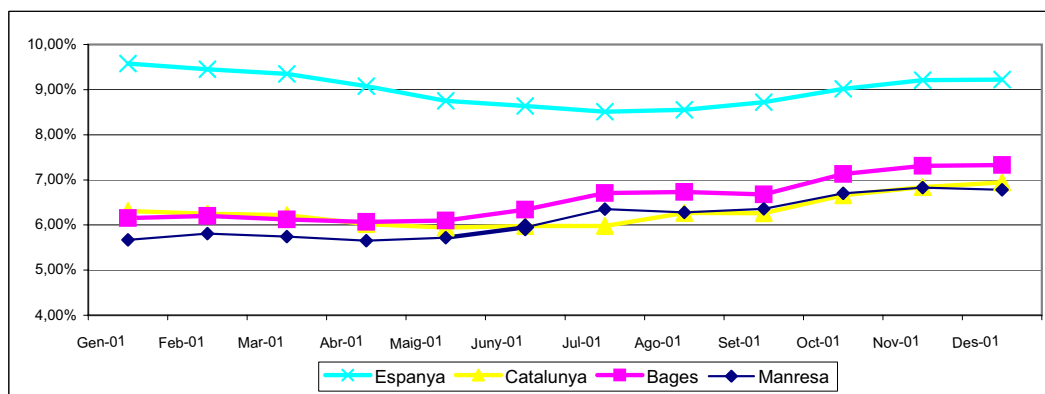


6.2.2. Taxa d'atur i nombre d'aturats per gènere. Dades mensuals.

Es fa difícil valorar les xifres d'atur de la ciutat si no es comparen les seves taxes amb les d'altres àmbits territorials. L'elevada taxa d'atur de la que partia Espanya el gener del 2001 ha permès que l'àmbit estatal, tot i tractar-se d'un any de desacceleració econòmica, pogués gaudir d'una certa disminució. Per contra, els camins paral·lels que segueixen les taxes de Manresa i el Bages (no en va, el 40% dels aturats bagencs són manresans) durant tot l'any 2001, han patit uns increments molt més elevats que no pas Catalunya. De partir Manresa, d'una taxa d'atur sensiblement més baixa que no pas el Principat, a desembre del 2001 ambdues taxes tenen uns nivells similars.

	Manresa	Bages	Catalunya	Espanya
Gen-01	5,67%	6,15%	6,31%	9,58%
Feb-01	5,81%	6,20%	6,25%	9,45%
Mar-01	5,74%	6,12%	6,22%	9,35%
Abr-01	5,65%	6,07%	6,02%	9,08%
Maig-01	5,72%	6,10%	5,94%	8,75%
Juny-01	5,95%	6,34%	5,98%	8,64%
Jul-01	6,35%	6,71%	5,98%	8,51%
Ago-01	6,28%	6,73%	6,27%	8,55%
Set-01	6,36%	6,68%	6,26%	8,72%
Oct-01	6,70%	7,13%	6,66%	9,02%
Nov-01	6,83%	7,31%	6,84%	9,21%
Des-01	6,78%	7,33%	6,94%	9,22%

Font: Departament de Treball de la Generalitat de Catalunya, Padró 1996 i INEM

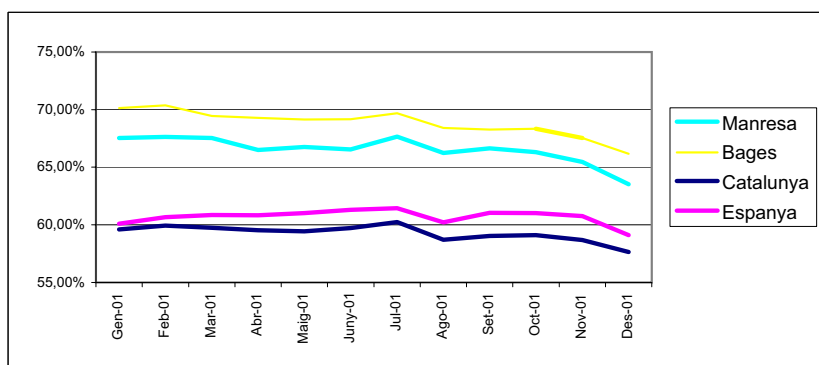


6.2.3. Taxa d'atur per àmbit territorial

D'on sí que Manresa, i en més alta mesura el Bages, partia a principis del 2001 d'unes xifres molt més negatives que no pas les de Catalunya i Espanya, és en el percentatge del nombre d'aturades sobre el número total d'aturats. Si bé l'òptim d'aquesta ràtio hauria de girar entorn el 50%, a Manresa, a principis de l'any 2001, el 67,6 % de les persones aturades eren dones. La tendència del pes femení sobre l'atur total, si bé està disminuint, ho fa d'una manera lenta. De totes formes, la diferència entre la relació del nombre de dones aturades sobre el número total d'aturats de Manresa i de Catalunya segueix essent molt elevada: mentre que a Manresa, al desembre del 2001, el 63,5% dels aturats són dones, a Catalunya ho són el 57,6%. El col·lectiu del tram d'edats entre 40 i 54 anys és el que suporta un major pes de la dona, sobrepasant el 70%; però tampoc es pot dir que es tracti d'un fet localitzat exclusivament en la dona d'edat laboral madura, sinó que no deixa de ser cert que el col·lectiu de la dona jove d'entre 20 i 34 anys té un pes sobre el total de l'atur en aquest tram d'edat superior al 63%.

	Manresa	Bages	Catalunya	Espanya
Gen-01	67,55%	70,14%	59,62%	60,09%
Feb-01	67,63%	70,38%	59,94%	60,67%
Mar-01	67,54%	69,46%	59,75%	60,85%
Abr-01	66,50%	69,29%	59,53%	60,84%
Maig-01	66,77%	69,14%	59,43%	61,01%
Juny-01	66,55%	69,16%	59,72%	61,31%
Jul-01	67,66%	69,69%	60,23%	61,44%
Ago-01	66,23%	68,41%	58,70%	60,22%
Set-01	66,65%	68,27%	59,05%	61,04%
Oct-01	66,31%	68,35%	59,11%	61,03%
Nov-01	65,47%	67,55%	58,68%	60,76%
Des-01	63,53%	66,17%	57,65%	59,11%

Font: Departament de Treball de la Generalitat de Catalunya i INEM



6.2.4. Dones aturades / població aturada, per àmbit territorial

A quin perfil respon l'aturat de Manresa?

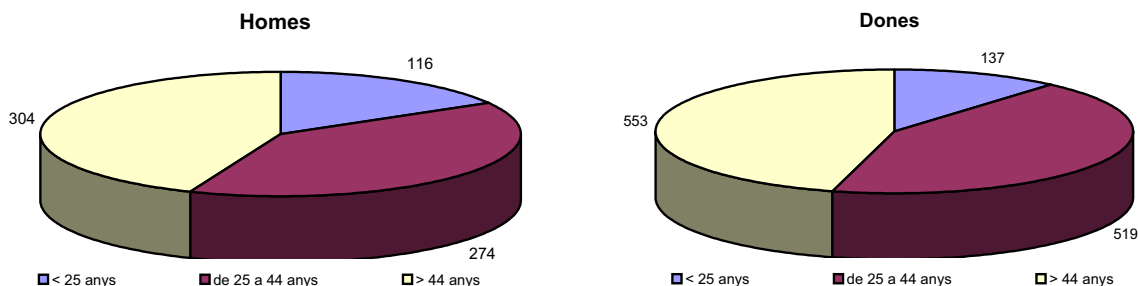
Una ràpida mirada als diferents quadres de distribucions dels aturats de Manresa ens portaria a dir, de forma freda, que el perfil estadístic de l'aturat correspon al de dona, del sector serveis, amb estudis primaris i d'entre 50 i 60 anys. No deixa de ser cert que, si bé estadísticament parlant, aquest perfil correspon al de 170 dones sobre els 1903 aturats del desembre del 2001; es tracta d'un col·lectiu que enfronta la reincorporació al mercat de treball en situació desavantatjosa: Edat prejubilatòria i d'estudis primaris. La franja d'edat que menys aturats inclou és la que va dels 35 als 49 anys.

Resulta lògic que existeixi un cert paral·lisme entre el nombre d'aturats per sectors i el valor afegit brut a preus de mercat per sectors segons les dades de l'any 1996: així doncs, mentre que el sector de la indústria l'any 1996 representava un 33% del valor afegit brut a preus de mercat de l'economia manresana, al desembre del 2001 el 34% dels aturats provenen del sector industrial; de la mateixa manera que, mentre el sector de la construcció representava l'any 1996 el 7% de l'economia manresana, el 6% dels aturats a desembre del 2001 pertanyen en aquest sector.

Mitjançant les taules de distribució dels aturats segons el nivell de formació, queda palès que, contra més alt nivell acadèmic més facilitat existeix per no quedar fora del mercat de treball; a més alt nivell de formació més facilitat existeix per adaptar-se a les exigències del mercat laboral, mentre que el 17% de la població activa té estudis superiors, tan sols el 3% dels aturats són persones amb estudis d'aquest nivell. De la mateixa manera que, si bé un 28% de la població activa té estudis secundaris, només un 14% dels aturats té estudis secundaris. La lectura contrària seria que, si bé el 55% de la població activa té un nivell de formació d'estudis primaris, el 82% dels aturats a desembre del 2001, és població amb aquest nivell de formació.

Des-01	Dades		
	Total	Homes	Dones
de 16 a 19 anys	81	46	35
de 20 a 24 anys	172	70	102
de 25 a 29 anys	226	79	147
de 30 a 34 anys	228	80	148
de 35 a 39 anys	179	65	114
de 40 a 44 anys	160	50	110
de 45 a 49 anys	170	52	118
de 50 a 54 anys	238	64	174
de 55 a 59 anys	303	107	196
> 60 anys	146	81	65
Total	1.903	694	1.209

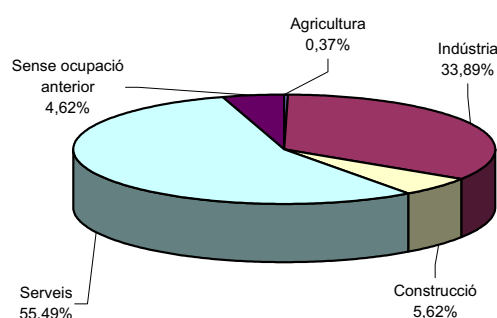
Font: Departament de Treball de la Generalitat de Catalunya



6.2.5. Distribució dels aturats de Manresa per grups d'edat

Des-01	Dades	Percentatge
Agricultura	7	0,37%
Indústria	645	33,89%
Construcció	107	5,62%
Serveis	1.056	55,49%
Sense ocupació anterior	88	4,62%
Total	1.903	

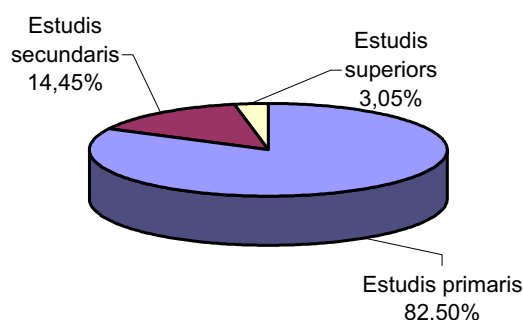
Font: Departament de Treball de la Generalitat de Catalunya



6.2.6. Distribució dels aturats a Manresa per sector econòmic

Des-01	Dades	Percentatge
Estudis primaris	1.570	82,50%
Estudis secundaris	275	14,45%
Estudis superiors	58	3,05%
Total	1.903	

Font: Dep. de Treball de la Generalitat de Catalunya



6.2.7. Distribució dels aturats a Manresa per nivell de formació

6.3- CONTRACTACIÓ

El nivell de contractació de l'any 2001 ha estat considerablement inferior al d'anys anteriors. Quan es parla de nivells de contractació, cal precisar que no es tracta d'un indicador que demostrï de forma perfecta l'activitat del mercat laboral, ja que diversos contractes de curta durada computen amb el mateix pes que un de llarga durada (per exemple sis contractes d'un mes cada un, computen per sis; mentre que un de sis mesos computa per un). Tot i no tractar-se d'un indicador que mostri de forma perfecta el comportament del món laboral, sí que resulta força útil a l'hora de saber el percentatge dels contractes a temps parcial o bé la ràtio de contractació indefinida sobre contractació total.

	Indefinit	Temporal	Parcial	Total
Any 1998	2.368	23.526	6.874	25.894
Any 1999	2.036	17.114	4.464	19.150
Any 2000	2.764	20.915	5.451	23.679
Any 2001	2.288	13.694	4.512	15.982

6.3.1. Contractació a Manresa, dades anuals

Dels prop dels setze mil contractes signats a Manresa durant l'any 2001, un 86% d'ells han estat temporals i el 14% restant han estat indefinits. Més d'un de cada quatre contractes signats durant l'any 2001 han estat contractes a temps parcial; en termes absoluts, parlem de 4.512 contractes a temps parcial (ja siguin temporals o indefinits) sobre els 15.982 contractes registrats durant tot l'any en qüestió.

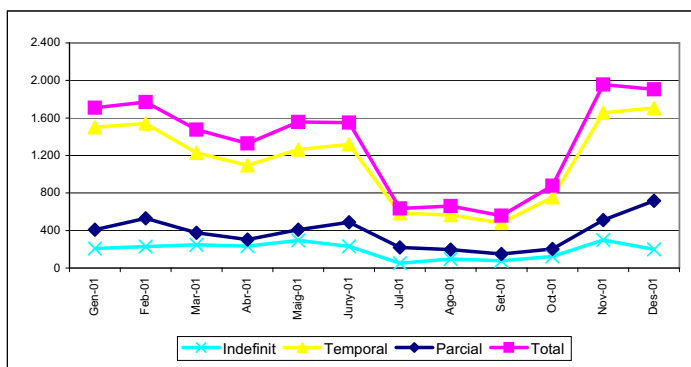
La contractació indefinida, tant a Manresa com al Bages, té un pes lleugerament superior a la que té a Catalunya. Un 14,3% dels contractes de l'any 2001 de Manresa han estat indefinits, al Principat un 13,7% i a Espanya el pes dels contractes indefinits és tan sols d'un 9,3%.

Els contractes a temps parcial que es signen a Manresa tenen un fort pes si es comparen amb els que es signen al Bages o a Catalunya. Mentre que el 28% dels contractes que es signen a Manresa són a temps parcial, a la comarca i al Principat aquest percentatge és només del 21%.

El 56% dels contractes a temps complet que es van signar el desembre del 2001 els van signar homes. Per contra, el 69% dels contractes a temps parcial del desembre del 2001 van ser signats per dones.

	Indefinit	Temporal	Parcial	Total
Gen-01	207	1.501	409	1.708
Feb-01	229	1.541	529	1.770
Mar-01	248	1.227	376	1.475
Abr-01	233	1.095	304	1.328
Maig-01	294	1.263	409	1.557
Juny-01	230	1.320	487	1.550
Jul-01	51	584	220	635
Ago-01	95	566	197	661
Set-01	78	481	150	559
Oct-01	124	754	203	878
Nov-01	300	1.656	511	1.956
Des-01	199	1.706	717	1.905
Total	2.288	13.694	4.512	15.982

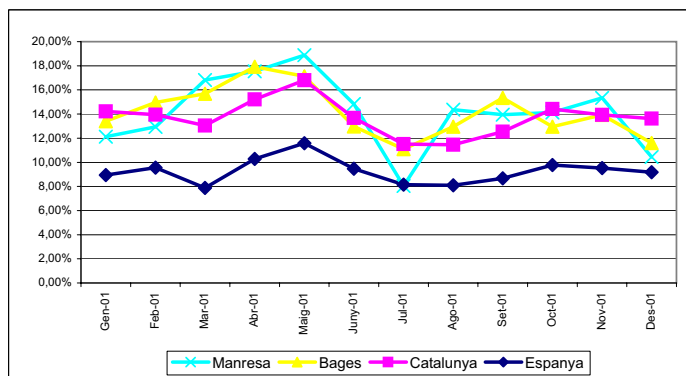
Font: Departament de Treball de la Generalitat de Catalunya



6.3.2. Contractació a Manresa, dades mensuals

	Manresa	Bages	Catalunya	Espanya
Gen-01	12,12%	13,40%	14,22%	8,95%
Feb-01	12,94%	14,97%	13,94%	9,55%
Mar-01	16,81%	15,68%	13,05%	7,87%
Abr-01	17,55%	17,92%	15,21%	10,28%
Maig-01	18,88%	17,13%	16,81%	11,58%
Juny-01	14,84%	12,98%	13,68%	9,47%
Jul-01	8,03%	11,09%	11,50%	8,15%
Ago-01	14,37%	12,96%	11,45%	8,09%
Set-01	13,95%	15,34%	12,54%	8,67%
Oct-01	14,12%	12,95%	14,41%	9,78%
Nov-01	15,34%	13,93%	13,93%	9,52%
Des-01	10,45%	11,59%	13,63%	9,17%
Mitjana mensual	14,32%	14,16%	13,70%	9,26%

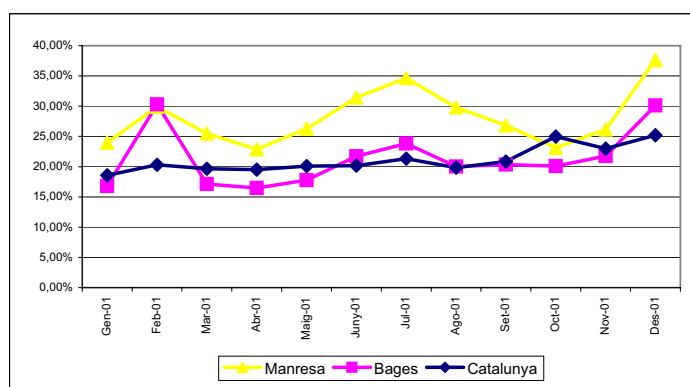
Font: Departament de Treball de la Generalitat de Catalunya i INEM



6.3.3. Contractació indefinida / contractació total, per àmbit territorial

	Manresa	Bages	Catalunya
Gen-01	23,95%	16,79%	18,57%
Feb-01	29,89%	30,31%	20,31%
Mar-01	25,49%	17,11%	19,66%
Abr-01	22,89%	16,47%	19,51%
Maig-01	26,27%	17,78%	20,07%
Juny-01	31,42%	21,72%	20,15%
Jul-01	34,65%	23,82%	21,33%
Ago-01	29,80%	20,01%	19,83%
Set-01	26,83%	20,34%	20,84%
Oct-01	23,12%	20,08%	24,98%
Nov-01	26,12%	21,74%	22,99%
Des-01	37,64%	30,11%	25,20%
Mitjana mensual	28,17%	21,36%	21,12%

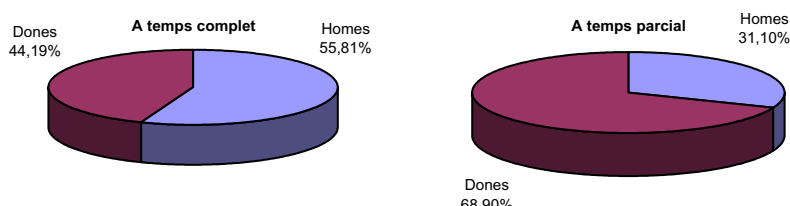
Font: Departament de Treball de la Generalitat de Catalunya



6.3.4. Contractació temps parcial / contractació total, per àmbit territorial

Des-01	Dades			Percentatges	
	Total	Homes	Dones	Homes	Dones
Temps complet	1.188	663	525	55,81%	44,19%
Temps parcial	717	223	494	31,10%	68,90%
Total	1.905	886	1.019		

Font: Departament de Treball de la Generalitat de Catalunya



6.3.5. Contractació total i parcial per gènere

6.4- ASSALARIATS

En parlar de la conjuntura de l'atur es comentava que el contingent dels aturats havia augmentat en un any en 370 persones; al mateix temps, en parlar de població activa es deia que les darreres dades d'activitat disponibles eren del padró de l'any 1996 i que era previsible que l'any 2001 aquesta taxa d'activitat sigui més elevada i que òbviament, un augment de la població activa (a constant taxa d'atur) comporta un augment absolut del nombre dels aturats. La falta d'informació en quant a població activa no permet, doncs, afirmar que una part de l'augment del nombre d'aturats vingui explicada per l'augment de la taxa d'activitat. Tanmateix, en parlar de contractes, s'esmentava que l'any 2001 s'havia patit una forta davallada en el nombre de contractes registrats. Tenint en compte els indicadors d'atur, la

manca d'informació en quant a activitat i els indicadors sobre nivells de contractació, la situació conjuntural de l'any 2001 podria semblar pèssima. Però és a l'hora d'observar les dades referents a assalariats quan realment es contempla que, tot i ser l'any 2001 un exercici de desacceleració econòmica, el nombre d'assalariats ha augmentat en 1.105, el triple que l'augment d'aturats. L'any 2001, Manresa té un 5% més d'assalariats que l'any 2000.

Els sectors quatre i set són els que han gaudit d'una major facilitat per crear nous llocs de treball. Des de l'any 1996 fins el 2001, el sector quatre, que inclou el de la construcció, ha passat de tenir 1.150 assalariats a tenir-ne 1.776. El sector set, que inclou activitats immobiliàries i de lloguer, serveis empresarials i administració pública encara presenta un increment del nombre d'assalariats més elevat: en termes relatius, respecte l'any 1996 i fins l'any 2001 han augmentat en un 90% els assalariats d'aquest sector, en números absoluts es tracta de 2.454 assalariats més.

Grup 0: Agricultura, ramaderia, caça, silvicultura i pesca
 Grup 1: Ind. extractives, d'alimentació, tèxtils, confecció, del cuir, calçat
 Grup 2: Ind. de la fusta, suro, paper, arts gràfiques, ref. petroli, químiques
 Grup 3: Mat. equips elèctrics, fab. material de transport, altres indústries
 Grup 4: Energia elèctrica, gas i aigua, construcció
 Grup 5: Comerç, reparacions i hoteleria
 Grup 6: Transport, emmagatzematge, comunicacions, mediació financera
 Grup 7: Activ. immobiliàries i de lloguer, serveis empresarials, adm. pública
 Grup 8: Educació, activitats sanitàries i veterinàries, serveis socials
 Grup 9: Altres activ. socials i de serveis personals, personal domèstic, org.
 Grup N: Activitats sanitàries i veterinàries; assistència social

6.4.1. Classificació grups d'assalariats

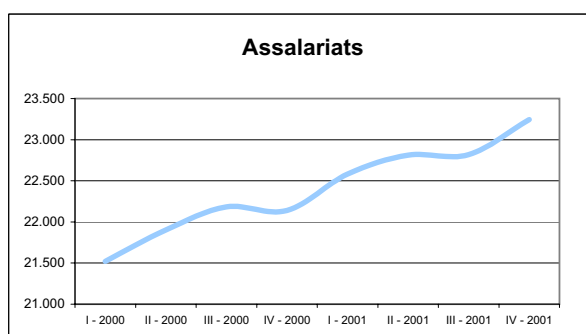
	IV - 1996	IV - 1997	IV - 1998	IV - 1999	IV - 2000	IV - 2001
Grup 0	8	14	12	12	17	14
Grup 1	1.379	1.186	1.201	1.278	1.309	1.416
Grup 2	1.844	2.328	2.426	2.542	2.713	2.678
Grup 3	1.029	1.052	994	1.071	1.094	1.043
Grup 4	1.150	1.191	1.236	1.500	1.608	1.776
Grup 5	4.501	4.783	4.878	5.445	5.654	5.810
Grup 6	1.105	1.033	1.058	1.089	1.195	1.250
Grup 7	2.726	3.226	3.647	4.257	4.600	5.180
Grup 8	2.543	2.660	2.830	3.044	3.077	3.175
Grup 9	684	647	663	717	860	887
Grup N	82	9	13	10	13	16
Total	17.051	18.129	18.958	20.965	22.140	23.245

Font: INSS

6.4.2. Assalariats 1996-2001

	I - 2000	II - 2000	III - 2000	IV - 2000	I - 2001	II - 2001	III - 2001	IV - 2001
Grup 0	15	20	16	17	16	19	15	14
Grup 1	1.312	1.323	1.295	1.309	1.344	1.305	1.256	1.416
Grup 2	2.502	2.542	2.673	2.713	2.732	2.742	2.718	2.678
Grup 3	1.089	1.077	1.099	1.094	1.080	1.073	1.050	1.043
Grup 4	1.586	1.626	1.608	1.608	1.681	1.735	1.793	1.776
Grup 5	5.490	5.539	5.577	5.654	5.685	5.734	5.664	5.810
Grup 6	1.122	1.136	1.199	1.195	1.199	1.213	1.213	1.250
Grup 7	4.686	5.066	5.079	4.600	4.901	5.056	5.247	5.180
Grup 8	2.952	2.808	2.842	3.077	3.066	3.043	3.029	3.175
Grup 9	755	752	781	860	859	875	818	887
Grup N	10	13	13	13	18	16	14	16
Total	21.519	21.902	22.182	22.140	22.581	22.811	22.817	23.245

Font: INSS



6.4.3. Assalariats, anys 2000 i 2001 per trimestres

6.5- MOBILITAT LABORAL

Segons les darreres dades de mobilitat laboral publicades, poc més del 70% dels manresans treballadors realitzen la seva activitat a la mateixa ciutat, alhora que poc menys del 70% dels llocs de treball de Manresa estan coberts pels propis manresans. A Manresa treballen 1.566 habitants de Sant Joan de Vilatorrada, que representen el 6,4% de les feines que es realitzen a la capital del Bages; si bé aquesta xifra pot tenir una transcendència relativa per Manresa, per Sant Joan de Vilatorrada és molt representant que vora del 50% de la seva població treballadora ho faci a Manresa quan poc més del 30% ho faci a la seva pròpia ciutat. El nombre d'habitants de Barcelona que treballa a Manresa (285) té una representació baixa si es compara amb el nombre de manresans que treballen a la capital catalana (774).

No es pot dir de Manresa, ni de bon tros, que sigui el cas d'una ciutat perifèrica que exerceixi de ciutat dormitori; Manresa és una ciutat amb una activitat i una dinàmica pròpia d'important pes específic dins la seva comarca.

Municipi	Quantitat	Percentatge
Manresa	16.432	67,1%
Sant Joan de Vilatorrada	1.566	6,4%
Sant Fruitós del Bages	784	3,2%
Santpedor	603	2,5%
Navarxes	477	1,9%
Resta Bages	2.942	12,0%
Total Bages	22.804	93,1%
Barcelona	285	1,2%
Resta de Catalunya	1.413	5,8%
Total	24.502	100,0%

Font: Diputació de Barcelona

6.5.1. Procedència dels que realitzen alguna activitat a Manresa. Municipis d'origen

Municipi	Quantitat	Percentatge
Manresa	16.432	71,1%
Sant Fruitós del Bages	1.490	6,4%
Santpedor	727	3,1%
Sant Joan de Vilatorrada	569	2,5%
Sant Salvador de Guardiola	269	1,2%
Resta Bages	1.386	6,0%
Total Bages	20.873	90,3%
Barcelona	774	3,3%
Resta de Catalunya	1.466	6,3%
Total	23.113	100,0%

Font: Diputació de Barcelona

6.5.2. Municipis on realitzen alguna activitat els residents de Manresa

Municipi	Quantitat	Percentatge
Manresa	1.566	47,4%
Sant Joan de Vilatorrada	1.036	31,4%

6.5.3. Municipis on realitzen alguna activitat els residents de Sant Joan de Vilatorrada

7. Indústria



7- INDÚSTRIA

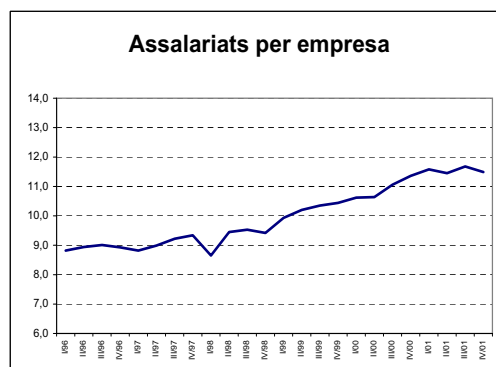
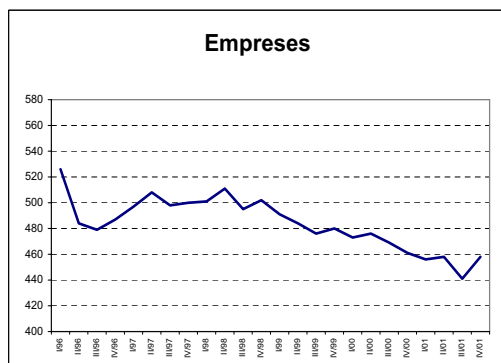
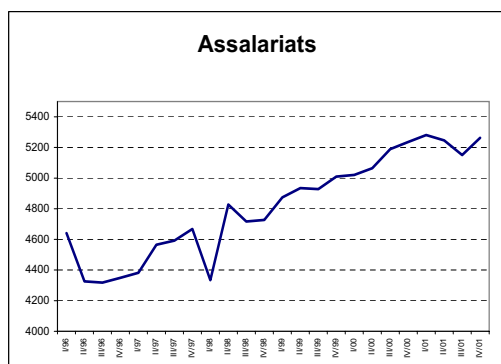
Tradicionalment, el sector industrial ha tingut un fort pes a la ciutat de Manresa. En termes absoluts, s'ha passat de 4.641 assalariats en el sector industrial en el primer trimestre de l'any 1996, a 5.263 l'últim trimestre de l'any 2001. En aquest període de temps, però, el número d'empreses del sector industrial ha disminuït, passant de 526 a 458. Es tracta d'un menor número d'empreses, però de més grandària; les empreses del sector industrial del primer trimestre del 1996 tenien una mitjana de quasi nou assalariats, en el quart trimestre del 2001 la mitjana de les empreses era de més d'onze assalariats. Si bé en termes absoluts el número d'assalariats en el sector industrial i la mida mitjana de les empreses ha anat en augment; és en el moment en que parlem en termes relatius quan queda en relleu la pèrdua de pes del sector industrial dins l'economia manresana. Els cinc punts percentuals de pèrdua de pes en termes d'assalariats del sector entre el primer trimestre del 1996 i el quart del 2001 equivalen al guany del sector terciari dins de l'economia de la ciutat.

En els punts 7.1 i 7.2 es presenten uns anàlisis dels principals paràmetres dels dos sectors més representatius de la indústria manresana: el sector del metall i el sector del tèxtil. Entre tots dos sectors queden representats prop d'un 40% dels assalariats de la indústria de la ciutat.

Sector Indústria

	1996				1997				1998				1999				2000				2001																											
	I/96		II/96		III/96		IV/96		I/97		II/97		III/97		IV/97		I/98		II/98		III/98		IV/98		I/99		II/99		III/99		IV/99		I/00		II/00		III/00		IV/00		I/01		II/01		III/01		IV/01	
	T1	T2	T3	T4	T1	T2	T3	T4	T1	T2	T3	T4	T1	T2	T3	T4	T1	T2	T3	T4	T1	T2	T3	T4	T1	T2	T3	T4	T1	T2	T3	T4	T1	T2	T3	T4	T1	T2	T3	T4								
Assalariats	4.641	4.326	4.318	4.349	4.382	4.565	4.592	4.668	4.334	4.828	4.717	4.727	4.874	4.935	4.928	5.010	5.021	5.065	5.189	5.236	5.281	5.246	5.151	5.263																								
Empreses	526	484	479	487	497	508	498	500	501	511	495	502	491	484	476	480	473	476	469	461	456	458	441	458																								
Assalariats per empresa	8,8	8,9	9,0	8,9	8,8	9,0	9,2	9,3	8,7	9,5	9,5	9,4	9,9	10,2	10,4	10,4	10,6	10,6	11,1	11,4	11,6	11,5	11,7	11,5																								

Indústria



EMPRESES I ASSALARIATS DELS SUBSECTORS DE LA INDÚSTRIA

	2001 1T		2001 2T		2001 3T		2001 4T	
	Empreses	Assalariats	Empreses	Assalariats	Empreses	Assalariats	Empreses	Assalariats
14 - Extracció de minerals no metàl.lics ni energètics	2	8	2	8	2	8	2	8
15 - Indústries de productes alimentaris i begudes	45	448	45	424	43	409	43	413
17 - Indústria tèxtil	57	673	55	657	53	637	53	783
18 - Indústria de la confecció i de la pelleteria	24	181	23	183	20	174	23	184
19 - Preparació i curtint i acabat del cuir; fabricació d'articles de marroquineria	2	34	2	33	2	28	2	28
20 - Indústria de la fusta i el suro, excepte mobles; cistelleria i esparte	32	123	29	124	27	121	31	131
21 - Indústria del paper	0	0	0	0	0	0	0	0
22 - Edició, arts gràfiques i reproducció de suports gravats	33	393	33	389	32	377	33	370
24 - Indústria química	7	40	8	43	8	41	9	44
25 - Fabricació de productes de cautxú i matèries plàstiques	14	273	15	277	16	284	15	269
26 - Indústries d'altres productes minerals no metàl.lics	15	148	15	158	12	158	13	162
27 - Metal.lúrgia	13	188	12	185	12	187	15	188
28 - Fabricació de productes metàl.lics, excepte maquinària i equip	113	909	118	910	116	910	118	879
29 - Indústria de la construcció de maquinària i equip mecànic	41	658	40	656	40	640	39	635
31 - Fabricació de maquinària i material elèctric	14	130	14	127	11	125	12	135
32 - Fabricació de material electrònic; fabricació d'equip i aparells de ràdio	1	8	1	8	1	7	1	7
33 - Fabricació d'equip i instruments mèdic-quirúrgics, de precisió òptica	4	118	5	129	5	132	5	137
34 - Fabricació de vehicles de motor, remolcs i semiremolcs	10	580	12	557	12	537	12	504
35 - Fabricació d'altre material de transport	0	0	0	0	0	0	0	0
36 - Fabricació de mobles; altres indústries manufactureres	24	244	24	252	25	249	27	260
37 - Reciclatge	1	1	1	1	0	0	1	1
40 - Producció i distribució d'energia elèctrica, gas, vapor i aigua calent	2	10	2	8	2	9	2	9
41 - Captació, depuració i distribució d'aigua	2	114	2	117	2	118	2	116
Total	456	5.281	458	5.246	441	5.151	458	5.263
1 - Ind. extractives, d'alimentació, tèxtils, confecció, del cuir, calçat	130	1.344	127	1.305	120	1.256	123	1.416
2 - Ind. de la fusta, suro, paper, arts gràfiques, ref. petroli, químiques	268	2.732	270	2.742	263	2.718	273	2.678
3 - Mat. equips elèctrics, fab. material de transport, altres indústries	54	1.081	57	1.074	54	1.050	58	1.044
4 (excepte 45) - Energia elèctrica, gas i aigua	4	124	4	125	4	127	4	125
Total	456	5.281	458	5.246	441	5.151	458	5.263

7.1- METALL (27 i 28)

Al sector del metall s'inclouen els epígrafs CCAE 27 i 28, que corresponen al sector de la metal·lúrgia i a la fabricació de productes metàl·lics. Durant els últims anys, el nombre d'assalariats del sector ha anat en continu augment, al mateix temps que el nombre d'empreses del sector s'ha mantingut força estable.

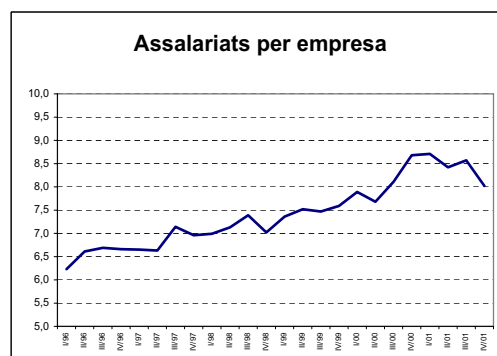
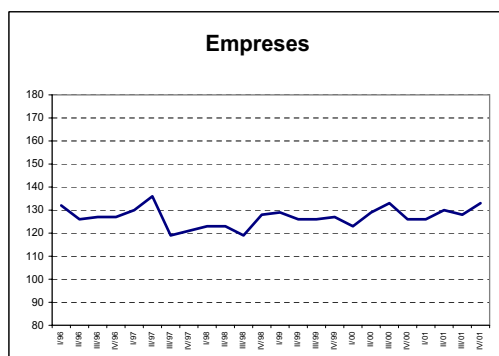
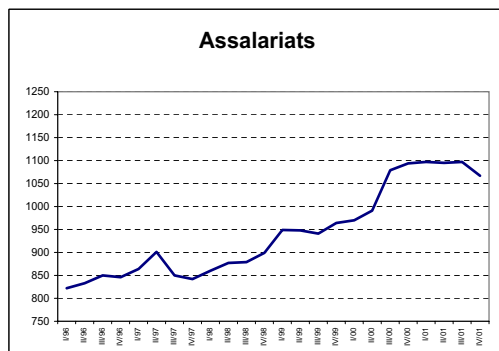
Segons l'opinió de fonts properes al sector, durant l'any 2001 es van assolir uns bons nivells d'activitat i de xifra de negoci, tot i que es detecta una baixada significativa de la cartera de comandes de cara al segon semestre del 2002. Les empreses del sector del metall de Manresa estan molt lligades al sector de l'automoció. La davallada actual en la venda de vehicles és el que ha conduït a la disminució de la cartera de comandes; malgrat que el fet de que diferents empreses de l'automoció estiguin desenvolupant nous models de vehicles induïx a pensar que les perspectives a mitjà termini poden ser positives. Els bons nivells d'inversió en maquinària i instal·lacions permeten augmentar la productivitat i competitivitat del sector; l'aposta per la inversió és la que pot permetre fer front a la forta competència que països, com per exemple de l'Europa de l'Est, representen. Senzillament, es tracta de poder oferir productes de qualitat elevada, més aviat que productes que incloguin molta mà d'obra, factor contra el que les empreses de Manresa tenen un clar desavantatge competitiu. Al mateix temps, aquesta aposta per productes de qualitat requereix mà d'obra qualificada, que segons fonts properes al sector és escassa.

Sector

27 - METAL·LÚRGIA
28 - FABRICACIÓ DE PRODUCTES METÀL·LICS, EXCEPTE MAQUINÀRIA I EQUIP

	1996				1997				1998				1999				2000				2001			
	I/96 T1	II/96 T2	III/96 T3	IV/96 T4	I/97 T1	II/97 T2	III/97 T3	IV/97 T4	I/98 T1	II/98 T2	III/98 T3	IV/98 T4	I/99 T1	II/99 T2	III/99 T3	IV/99 T4	I/00 T1	II/00 T2	III/00 T3	IV/00 T4	I/01 T1	II/01 T2	III/01 T3	IV/01 T4
Assalariats	822	833	850	846	864	901	850	842	860	877	879	899	949	948	941	964	970	991	1079	1094	1097	1095	1097	1067
Empreses	132	126	127	127	130	136	119	121	123	123	119	128	129	126	126	127	123	129	133	126	126	130	128	133
Assalariats per empresa	6,2	6,6	6,7	6,7	6,7	6,6	7,1	7,0	7,0	7,1	7,4	7,0	7,4	7,5	7,5	7,6	7,9	7,7	8,1	8,7	8,7	8,4	8,6	8,0

27 - METAL·LÚRGIA



7.2- TÈXTEL, CONFECCIÓ I PELL (17 i 18)

El tèxtil és un sector que representa millor que cap altre la imatge de l'empresa catalana: Empresa d'origen familiar i de dimensió petita o mitjana.

Al llarg de l'any 2001, la producció del sector a Catalunya ha experimentat una davallada en termes de producció del 4%; en termes d'afiliats a la Seguretat Social, el sector ocupa l'any 2001 un 1,5% menys d'assalariats que no pas l'any 2000. En parlar del consum domèstic de l'any 2001, cal diferenciar de forma clara el comportament dels dos semestres: Durant el primer, el consum domèstic ha mantingut uns creixements modestos; però arrel del clima de desacceleració econòmica, en el segon semestre es produeix una davallada d'aquest consum.

La demanda exterior, però, va ser positiva, augmentant les exportacions catalanes del sector durant el 2001, un 8% respecte l'any anterior. Tanmateix, les importacions catalanes pel mateix període de temps van augmentar un 5%.

El sector del tèxtil, després de les successives crisis que ha patit el sector els anys 70 i els 90, ha vist reduït la seva mida, tant en nombre d'empreses com de treballadors. Avui dia, el tèxtil de Manresa és un sector amb un alt nivell d'especialització i tecnificació (tèxtil sanitari, cinteria, com a més importants), si bé té un pes relatiu menor dins del conjunt de l'economia local.

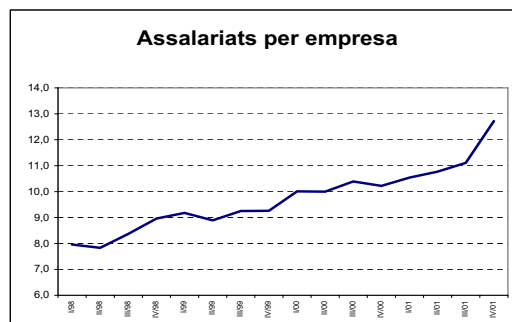
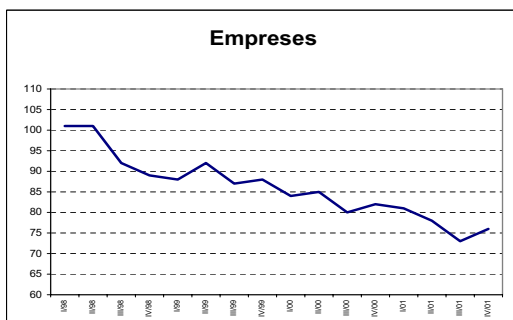
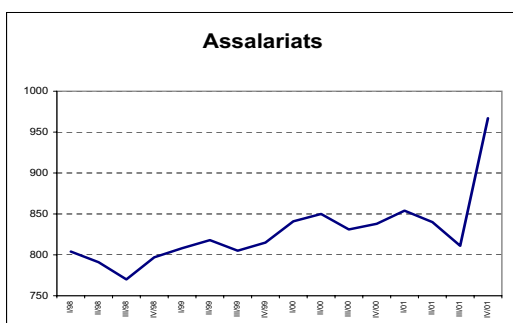
Un 4,2% dels assalariats de Manresa treballen al sector tèxtil; o bé, dit d'una altra manera, treballen en el tèxtil un 14% dels assalariats del sector industrial de Manresa. Durant els darrers anys, el nombre d'afiliats a la Seguretat Social del sector a la ciutat ha restat més o menys constant; el nombre d'empreses, per contra, ha anat disminuint. El manteniment més o menys constant del nombre d'assalariats i la disminució del nombre d'empreses del sector comporta que la mida mitjana de les empreses tèxtils es vagi incrementat amb el pas del temps.

Sector

17 - INDÚSTRIA TÈXTEL
18 - INDÚSTRIA DE LA CONFECCIÓ I DE LA PELLETERIA

	1998				1999				2000				2001			
	I/98	II/98	III/98	IV/98	I/99	II/99	III/99	IV/99	I/00	II/00	III/00	IV/00	I/01	II/01	III/01	IV/01
Assalariats	804	791	770	797	808	818	805	815	841	850	831	838	854	840	811	967
Empreses	101	101	92	89	88	92	87	86	84	85	80	82	81	78	73	76
Assalariats per empresa	8,0	7,8	8,4	9,0	9,2	8,9	9,3	9,3	10,0	10,0	10,4	10,2	10,5	10,8	11,1	12,7

17 - INDÚSTRIA TÈXTEL



8. Habitatge i construcció



8- HABITATGE I CONSTRUCCIÓ

8.1- MERCAT D'HABITATGE

Segons dades de la direcció general d'arquitectura i habitatge del departament de política territorial i obres públiques de la Generalitat de Catalunya, basant-se en un estudi de mercat realitzat per l'empresa Tecnigrama, l'evolució en els darrers cinc anys en l'oferta d'habitatges de nova construcció ha viscut fluctuacions considerables; els anys en els que s'ha gaudit d'una més gran oferta han estat el 1997 i el 1999.

<u>Any</u>	<u>Habitatges</u>
1996	645
1997	1.159
1998	823
1999	1.040
2000	916
2001	828

Font: DGAH amb les dades de TECNIGRAMA.

8.1. Habitatges en oferta de nova construcció

<u>Any 2001</u>			
<u>Població</u>	<u>Habitatges</u>	<u>Habitants</u>	<u>Habitatges per 1000 hab.</u>
Mollet del Vallès	125	41.911	3,0
Sant Cugat del Vallès	149	47.210	3,2
Vilanova i la Geltrú	312	47.979	6,5
Cerdanyola del Vallès	186	50.503	3,7
Granollers	195	50.951	3,8
Viladecans	555	53.235	10,4
Rubí	673	54.085	12,4
El Prat de Llobregat	177	63.255	2,8
Manresa	828	64.385	12,9
Girona	873	70.576	12,4
Sant Boi de Llobregat	237	78.005	3,0
Cornellà de Llobregat	111	82.490	1,3
Reus	857	90.993	9,4

Font: DGAH amb les dades de TECNIGRAMA i padró 1996
Falta Esplugues de Llobregat per no disposar dades d'habitatges

8.2. Habitatges en oferta nova construcció per 1000 habitants per poblacions catalanes entre 40 i 100 mil habitants

L'any 2001, el nombre d'habitatges en oferta de nova construcció és de 828. La millor alternativa per a poder fer una comparativa de si s'està parlant d'un nivell alt o baix passa per relativitzar les xifres i parlar del nombre d'habitatges de nova construcció en oferta per cada mil habitants; i és en aquest punt, quan veiem que, de les poblacions catalanes d'entre 40 i 100 mil habitants, Manresa, figura com la ciutat que presenta la ràtio més elevada (d'Esplugues de Llobregat no es tenen dades).

L'any 2001, el preu mitjà del metre quadrat d'habitatge de nova construcció a Manresa ha superat per primer cop la barrera dels mil euros; de les poblacions catalanes que tenen entre 40 i 100 mil habitants, la gran majoria dins de la segona corona de l'àrea metropolitana de Barcelona, l'oferta d'habitatge manresà és la segona més econòmica després de Reus, que, a més a més, gaudeix d'un increment de preus en l'últim any relativament moderat si es compara amb la resta d'aquestes poblacions.

<u>Any</u>	<u>Preu metre quadrat</u>	<u>Increment anual</u>
1996	674,43	
1997	795,04	17,9%
1998	833,38	4,8%
1999	915,55	9,9%
2000	969,90	5,9%
2001	1.095,21	12,9%

Font: DGAH amb les dades de TECNIGRAMA.

8.3. Evolució dels preus mitjans de l'habitatge de nova construcció (Euros per metre quadrat)

<u>Any 2001</u>		
<u>Població</u>	<u>Preu</u>	<u>Incr. 00-01</u>
Reus	961,34	11,3%
Manresa	1.095,21	12,9%
Girona	1.263,49	15,5%
Vilanova i la Geltrú	1.471,56	22,1%
Mollet del Vallès	1.535,71	15,2%
Rubí	1.559,47	16,6%
Granollers	1.586,63	28,1%
El Prat de Llobregat	1.651,68	8,4%
Cerdanyola del Vallès	1.655,31	7,6%
Viladecans	1.697,52	16,7%
Sant Boi de Llobregat	1.729,98	10,2%
Cornellà de Llobregat	2.060,19	13,0%
Sant Cugat del Vallès	2.476,26	29,2%

Font: DGAH amb les dades de TECNIGRAMA i padró 1996

8.4. Preus mitjans per metre quadrat per poblacions entre 40 i 100 mil habitants

8.2- MERCAT DE LLOGUER

Segons dades de la direcció general d'arquitectura i habitatge del departament de política territorial i obres públiques de la Generalitat de Catalunya, basant-se en un estudi de mercat realitzat per l'empresa Incasol, l'any 2001, a Manresa, es van signar 813 contractes; amb un preu mitjà de 265,29 euros per contracte.

<u>Any</u>	<u>Contractes</u>	<u>Import</u>	<u>Incr. anual</u>
1998	740	196,83	
1999	706	222,68	13,1%
2000	762	242,40	8,9%
2001	813	265,29	9,4%

Font: DGAH amb les dades de fiances de lloguer de l'INCASOL

8.5. Lloguers

En termes relatius, el mercat de lloguer manresà és més dinàmic que el de cap altra gran ciutat catalana. A Manresa es signen 12,63 contractes per cada mil habitants. Aquest fenomen, sense cap mena de dubte, ve directament relacionat amb el nombre d'immigrants que resideix a Manresa i en la importància del col·lectiu dels estudiants. Tenint en compte el pes que tenen i l'evolució d'ambdós col·lectius, és fàcilment previsible que el nombre de contractes de lloguer que es signen a la ciutat segueixi augmentant al llarg dels propers anys.

<u>Any 2001</u>			
	<u>Nº Contractes</u>	<u>Import contracte</u>	<u>Contractes per 1000 hab.</u>
Badalona	953	403,81	4,52
Girona	816	414,14	11,56
L'Hospitalet de Llobregat	1611	468,37	6,32
Lleida	638	283,46	5,69
Manresa	813	265,29	12,63
Mataró	597	415,39	5,85
Sabadell	905	478,65	4,87
Santa Coloma de Gramenet	400	362,53	3,25
Tarragona	768	338,83	6,85
Terrassa	1060	428,63	6,47

Font: DGAH amb les dades de fiances de lloguer de l'INCASOL

8.6. Contractes de lloguer de diferents poblacions catalanes

8.3- CONSTRUCCIÓ (45)

Si bé el nombre de llicències concedides per l'Ajuntament per fer obres ha passat de 140 l'any 2000 a 124 l'any 2001, no forçosament aquest indicador denota que l'activitat immobiliària a Manresa hagi disminuït; ja que es pot donar el cas que les 82 llicències per nova edificació de l'any 2000 representin menys activitat immobiliària en termes d'inversió, de mà d'obra o de venda que les 66 de l'any 2001. De totes formes, cal tenir en consideració que un període de desacceleració econòmica afecta de forma determinant el mercat immobiliari.

	<u>Any 2000</u>	<u>Any 2001</u>
Nova edificació	82	66
Ampliació	26	27
Reformes	20	22
Rehabilitació i enderroc	12	9
Total	140	124

Font: Ajuntament de Manresa

8.7. Llicències d'activitat immobiliària

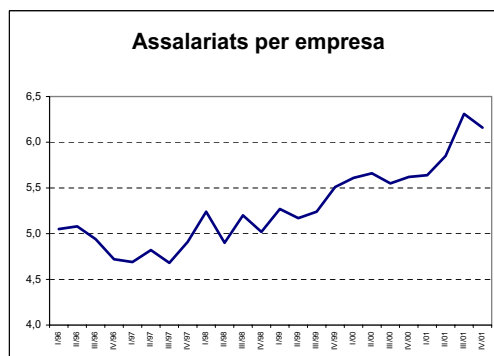
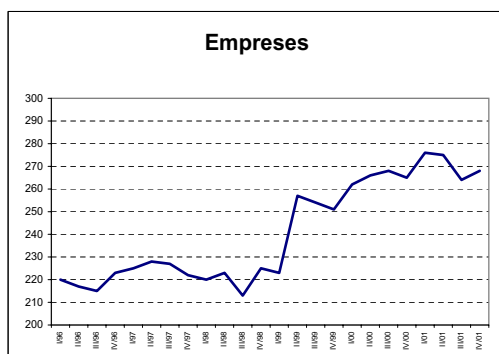
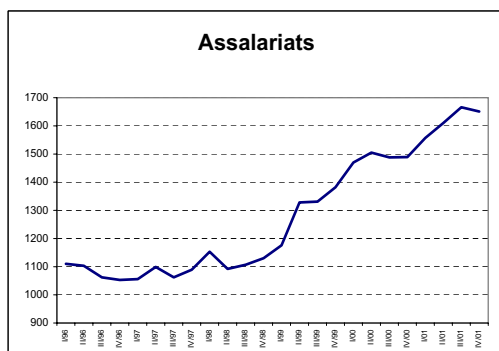
Per altra banda, segons dades del Departament de Treball, Indústria, Comerç i Turisme de la Generalitat de Catalunya, el nombre d'assalariats en el sector de la construcció des de principis de l'any 1999 va en creixement continu de forma paral·lela al creixement del nombre d'empreses del sector. De 1489 assalariats, a finals de l'any 2000, s'ha passat a 1651, a finals del 2001. A nivell del mercat de treball del sector, la situació real és la de la plena ocupació, amb dificultats per cobrir necessitats de llocs de treballs d'especialistes, tipus fusters, llaners o bé electricistes per posar alguns exemples. No es pot parlar, doncs, d'una pèrdua d'empenta d'aquest sector tal i com els indicadors municipals d'activitat immobiliària ens podrien deixar entreveure. L'any 2001 ha viscut la consolidació de diferents noves àrees residencials, a tall d'exemple es poden citar L'Illa Verda, el sector de la Sagrada Família o bé les Bases.

Degut als baixos tipus d'interès del mercat immobiliari i la baixa rendibilitat que ofereix el mercat financer, les perspectives del sector són positives; tot i que es tracta d'unes perspectives no exemptes d'amenaques, les principals rauen en l'augment del preu del sòl i la mencionada manca d'especialistes que comportaria un augment de costos.

Sector 45 - CONSTRUCCIÓ

	1996				1997				1998				1999				2000				2001			
	I/96 T1	II/96 T2	III/96 T3	IV/96 T4	I/97 T1	II/97 T2	III/97 T3	IV/97 T4	I/98 T1	II/98 T2	III/98 T3	IV/98 T4	I/99 T1	II/99 T2	III/99 T3	IV/99 T4	I/00 T1	II/00 T2	III/00 T3	IV/00 T4	I/01 T1	II/01 T2	III/01 T3	IV/01 T4
Assalariats	1110	1103	1062	1053	1056	1099	1062	1089	1153	1092	1107	1130	1176	1328	1331	1382	1470	1505	1488	1489	1557	1610	1666	1651
Empreses	220	217	215	223	225	228	227	222	220	223	213	225	223	257	254	251	262	266	268	265	276	275	264	268
Assalariats per empresa	5,1	5,1	4,9	4,7	4,7	4,8	4,7	4,9	5,2	4,9	5,2	5,0	5,3	5,2	5,2	5,5	5,6	5,7	5,6	5,6	5,6	5,9	6,3	6,2

45 - CONSTRUCCIÓ



9. Comerç



9- COMERÇ

En qualsevol anàlisi del sector del comerç de la ciutat, resulta referència obligada el programa d'orientació de l'equipament comercial (POEC) de Manresa que va ser aprovat pel Ple de la Corporació del dia 16 de setembre del 2002. En base en aquest document es desenvolupen els punts d'oferta (9.2) i demanda (9.3) del comerç de la ciutat.

9.1- ASSALARIATS I EMPRESES DEL COMERÇ AL DETALL (52)

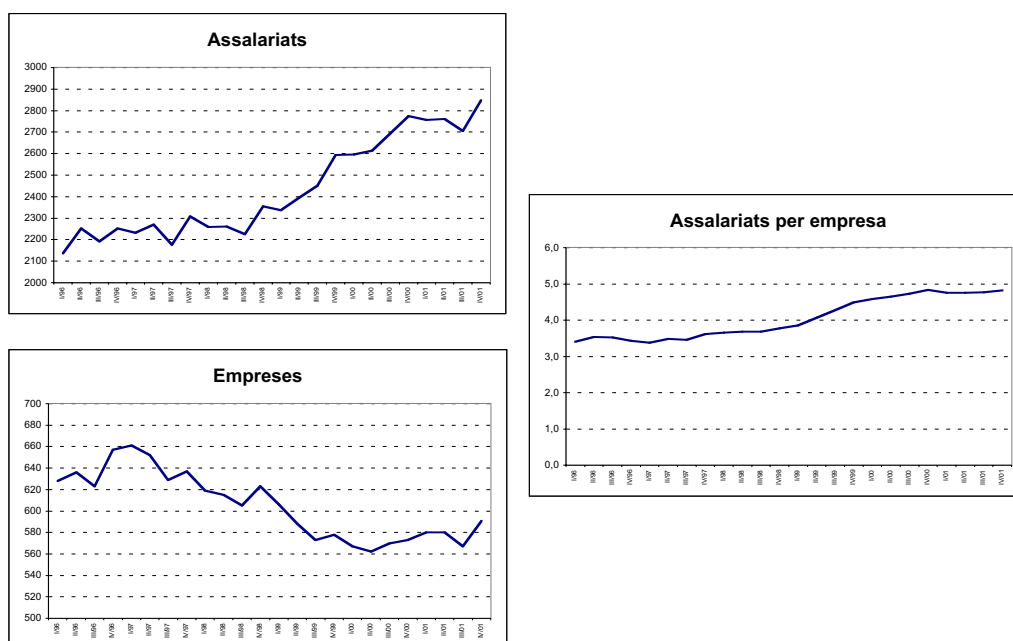
Sota l'epígraf 52 es consideren les empreses de comerç al detall llevat de les que comercialitzen vehicles de motor, motocicletes i ciclomotors; també es consideren sota aquest epígraf les empreses dedicades a la reparació d'efectes personals i estris domèstics. Segons dades de l'Institut Nacional de la Seguretat Social (INSS), el nombre d'assalariats l'últim trimestre de l'any 2001 del sector del comerç al detall és de 2.849, un 12% dels afiliats a la Seguretat Social de Manresa. Des del primer trimestre del 1999 fins el quart del 2001, l'evolució en termes d'assalariats del sector, ha estat lleugerament més positiva que no pas la de tot el sector serveis, i ostensiblement superior a la de la totalitat de l'economia de la ciutat. En aquest període de temps, el número de treballadors donats d'alta a la Seguretat Social en el sector del comerç al detall ha augmentat un 22%, el conjunt de tot el sector serveis un 20%, mentre que el nombre d'assalariats total de l'economia manresana s'ha incrementat un 18%. En termes d'assalariats, es pot considerar doncs, el sector del comerç com un de dinàmic. Al mateix temps que el nombre d'assalariats en el sector ha anat augmentant de forma contínua, el nombre d'empreses ha passat de ser 628 el primer trimestre de l'any 1996 a ser 591 l'últim trimestre de l'any 2001. Aquesta disminució del nombre d'empreses, juntament amb el considerable augment del nombre d'assalariats en el sector, ha fet que el nombre mitjà d'assalariats per empresa hagi passat de tres en el primer trimestre del 1996 a cinc en l'últim trimestre del 2001.

Sector

52 - COMERÇ AL DETALL, EXCEPTE EL COMERÇ DE VEHICLES DE MOTOR I MOTOCICLETES

	1996				1997				1998				1999				2000				2001			
	I/96	II/96	III/96	IV/96	I/97	II/97	III/97	IV/97	I/98	II/98	III/98	IV/98	I/99	II/99	III/99	IV/99	I/00	II/00	III/00	IV/00	I/01	II/01	III/01	IV/01
Assalariats	2137	2252	2192	2253	2232	2270	2176	2309	2259	2261	2226	2355	2336	2394	2451	2593	2595	2613	2694	2774	2756	2762	2706	2849
Empreses	628	636	623	657	661	652	629	637	619	615	605	623	606	588	573	578	567	562	570	573	580	580	567	591
Assalariats per empresa	3,4	3,5	3,5	3,4	3,4	3,5	3,5	3,6	3,7	3,7	3,7	3,8	3,9	4,1	4,3	4,5	4,6	4,7	4,7	4,8	4,8	4,8	4,8	4,8

52 - COMERÇ AL DETALL, EXCEPTE EL COMERÇ DE VEHICLES DE MOTOR I MOTOCICLETES



9.2- OFERTA

Tot i que tan sols el 14% de la població viu al centre pròpiament dit, el 40% dels establiments estan ubicats en aquesta part de la ciutat; es tracta de 565 centres, que en termes d'espai, ocupen el 28% de la superfície comercial de Manresa. El comerç de barri està format per 841 establiments, que representen el 59% dels comerços de la ciutat (66% en termes de superfície), tractant-se d'indrets habitats pel 72% de la població manresana.

El comerç perifèric, àrees sense gairebé població resident, tan sols disposa de l'1% dels establiments comercials, un 6% en termes de superfícies.

Els barris de ponent disposen d'un nivell d'establiments i de superfície comercial sensiblement inferior a la mitjana de la ciutat; en canvi els barris de les carreteres de Vic i Santpedor estan pràcticament al mateix nivell que les xifres mitjanes de la ciutat. El 40% dels establiments dels barris de Llevant (Escodines, Balconada, Bufalvent, Sagrada Família, Font dels Capellans i Sant Pau) es concentren a les Escodines, barri de tipologia més tradicional; la tipologia de l'edificació de la resta dels barris de Llevant dificulta ostensiblement la possibilitat a la implantació d'establiments comercials en aquesta zona; de totes formes, es tracta de barris que conformen la clientela natural del centre comercial dels Trullols.

	0	A	B	C	D	E	TOTAL	51A	TOTAL
Alimentació	3	145	110	84	94	9	445	3	448
Quotidià no alimentació	0	37	17	22	11	1	88	1	89
Equip personal	0	200	38	43	22	1	304	4	308
Equip llar	3	86	56	58	26	4	233	4	237
Lleure i cultura	4	59	38	26	16	0	143	5	148
Automoció	4	6	24	29	14	3	80	0	80
Altres	1	17	24	23	12	2	79	0	79
Comerç mixte	0	15	5	9	4	1	34	2	36
TOTAL	15	565	312	294	199	21	1.406	19	1.425

Font: Cens municipal IAE Manresa 1999

9.2.1. N° establiments per barris

	0	A	B	C	D	E	TOTAL	51A	TOTAL
Alimentació	121	11.840	12.986	11.211	10.392	1.106	47.656	130	47.786
Quotidià no alimentació	0	3.417	1.658	4.358	1.015	81	10.529	38	10.567
Equip personal	0	19.962	3.873	3.907	2.351	56	30.149	179	30.328
Equip llar	1.166	10.700	9.813	10.461	4.010	2.156	38.306	340	38.646
Lleure i cultura	121	6.228	4.564	2.418	1.408	0	14.739	200	14.939
Automoció	719	1.484	6.510	9.509	7.520	1.689	27.431	0	27.431
Altres	1.657	2.041	3.565	5.186	3.820	494	16.763	0	16.763
Comerç mixte	0	2.519	620	4.793	1.291	56	9.279	12.078	21.357
TOTAL	3.784	58.191	43.589	51.843	31.807	5.638	194.852	12.965	207.817

Font: Cens municipal IAE Manresa 1999

9.2.2. Establiments per barris i metres quadrats

L'oferta d'equipament comercial de Manresa consta de 1.425 establiments, un 37% dels quals són comerços de productes quotidians i d'alimentació. En relació al nombre d'establiments, el percentatge de comerços mixtes és molt baix, un 3%; però si parlem en relació als metres quadrats de superfície de venda, aquest percentatge puja fins a un 10%, ja que inclou els grans supermercats i els hipermercats, que són els equipaments comercials considerats sota aquest epígraf.

La superfície comercial ocupada, incloent la de venda, més la de reserves i emmagatzematge és de 207.817 metres quadrats; la superfície de venda és de l'ordre de 104.000 metres quadrats. Mentre en parlar en base al nombre d'establiments es deia que un 37% d'ells pertanyen a comerços de productes quotidians i d'alimentació; en parlar en relació a la superfície, aquest percentatge passa a ser inferior a un 28%.

	Establ.	%	Metres 2	%	Sup. Mitj.
Alimentació	448	31%	47.786	23%	107
Quotidià no alimentació	89	6%	10.567	5%	119
Equip personal	237	17%	38.646	19%	163
Equip llar	308	22%	30.328	15%	98
Lleure i cultura	80	6%	27.431	13%	343
Automoció	148	10%	14.939	7%	101
Comerç mixte	36	3%	21.357	10%	593
Altres	79	6%	16.763	8%	212
TOTAL	1.425	100%	207.817	100%	146

Font: Cens municipal IAE Manresa 1999

9.2.3. Establiments comercials i estructura

La mitjana de Catalunya, en nombre d'establiments, és de 181 per cada 10.000 habitants; a Manresa, en canvi, el nivell d'establiments per cada 10.000 habitants és de 222; aquesta comparativa porta a pensar que a Manresa existeix un alt nivell de minifundisme. Però, és en el moment que es parla de superfície comercial, quan queda palès que, mentre que Manresa té un 23% més d'establiments per cada deu mil habitants que Catalunya, en termes de superfície disminueix ostensiblement aquesta diferència, ja que, si el nivell d'equipament és de l'ordre de 3,2 metres quadrats per habitant (1,63 en termes de superfície de venda), a Catalunya aquest indicador es situa a un nivell d'1,46. Aleshores les diferències reals entre Manresa i Catalunya són tan sols d'un 11%. Una diferència totalment insuficient quan parlem d'una ciutat que ha estat tradicionalment la capital comercial no tan sols de la comarca, sinó d'una àmplia àrea de la Catalunya Central.

	Establiments %		Superfície %	
	Manresa	Catalunya	Manresa	Catalunya
Alimentació	31	36	24	24
Quotidià no alimentació	6	6	5	4
Equip personal	17	18	18	24
Equip llar	22	19	15	12
Lleure i cultura	6	4	13	14
Automoció	10	9	7	6
Comerç mixte	3	4	10	12
Altres	6	4	8	4
TOTAL	100	100	100	100

Font: Cens municipal IAE Manresa 1999. Pla Territorial Sectorial d'Equipament Comercial pel total de Catalunya

9.2.4. Estructura comercial a Manresa i a Catalunya

9.3- DEMANDA

Quan es parla de la demanda comercial de Manresa cal tenir present que no es pot restringir l'anàlisi de forma exclusiva als habitants de la ciutat, sinó que s'ha de considerar la ciutat dins el seu context. Així doncs, com a demanda entendrem la pròpia ciutat de Manresa amb els diferents barris que la conformen, l'àrea propera i l'àmplia àrea de clientela que fa de Manresa el seu centre comercial de referència per les compres especialitzades. A partir de la taula elaborada pel POEC per part de M.T. & Ass. es desprèn que la despesa generada anualment per les famílies residents a Manresa és de 207 milions d'euros: 102 milions en productes de consum quotidià, 55 en béns d'equipament per a la persona, la llar, el lleure i la cultura i 50 milions en vehicles i carburants. Però com ja ha quedat dit abans, cal fer una doble consideració en quan a l'estimació de la xifra de negocis dels establiments comercials de Manresa; per una banda falten aquelles compres dels residents a Manresa que es realitzen fora de la ciutat (evasió de despesa) i per altra aquelles compres que es realitzen a Manresa per residents d'altres municipis.

Mitjançant l'anàlisi de les 526 enquestes que es van dur a terme per a poder realitzar el programa d'orientació de l'equipament comercial, es desprèn que el 10,5% de les compres potencials per part dels manresans es fan fora del municipi; és a dir, es pot valorar en l'ordre de 15 milions d'euros l'evasió de despesa.

	Euros	% sobre total sense comb.	% sobre total cialitzable
Alimentació	1.380,90	48,1%	42,7%
Quotidià no alimentació	207,90	7,2%	6,4%
Equip personal	422,80	14,7%	13,1%
Equip llar	206,30	7,2%	6,4%
Lleure i cultura	238,10	8,3%	7,4%
Vehicles	413,40	14,4%	12,8%
Total no alimentari	1.488,50	51,9%	46,0%
Total sense combustibles	2.869,40	100,0%	88,7%
Combustibles	367,20		11,3%
Total despesa comercialitzable	3.236,60		100,0%

Font: Elaboració M.T. & Ass.
Enquesta continua pressupostos familiars INE 1999. Anuario Comercial de España, La Caixa 2000
Pla Territorial Sectorial d'Equipaments Comercials 1997. Renda familiar disponible, Idescat

9.3.1. Despesa comercialitzable

Tot i l'existència d'equipament comercial perifèric, el comerç urbà de Manresa concentra pràcticament el 75% de les compres, un 20% en els barris i prop d'un 55% entre el barri antic i les àrees centrals. El polígon dels Trullols absorbeix quasi el 15% de les compres totals fetes pels manresans, en termes d'alimentació aquest percentatge augmenta fins quasi un 20%. El complex comercial que també té una força considerable és el localitzat al terme municipal de Sant Fruitós, que degut a la proximitat a Manresa té uns bons índexs d'atractivitat; vora del 10% de les compres per part dels manresans dels productes quotidians i d'alimentació es produeixen en aquest complex encapçalat per Champion; convertint-se aquestes compres, al mateix temps que en evasió de despesa, en comerç de perifèria. Tanmateix, resulta contundent comprovar com a prop d'un escàs tres per cent de les compres realitzades per manresans es produeix lluny de la ciutat, a llocs com Sabadell, Terrassa, Barcelona o inclòs Andorra.

	Alim	Q.No A.	E.Per	E. Llar	Lleure	Veh.	Total
Menys de 200 m. Llar	4,3	2,5	0,2	0,4	1,3	0,1	2,5
Propi barri	49,9	39,5	16,4	11,7	15,5	7,6	32,5
B. Antic Manresa	3,1	3,9	6,4	5,1	3,7	1,5	3,6
Centre Manresa	9,9	11,8	64,3	58,6	52,7	30,3	28,1
Manresa (Carrefour)	18,7	28,0	4,8	10,0	13,9	4,6	14,2
Resta Manresa	3,3	3,1	2,0	4,9	2,7	39,6	8,4
Sant Fruitós (Champion)	8,9	10,0	0,6	2,8	2,0	2,7	5,9
Barcelona	0,0	0,1	2,6	2,4	3,3	4,3	1,4
Terrassa	0,2	0,0	0,4	0,3	0,6	0,0	0,2
Sabadell	0,1	0,2	0,2	0,3	0,5	0,4	0,2
Altres	1,6	0,9	2,1	3,5	3,9	9,0	3,0
Total	100,0	100,0	100,0	100,0	100,0	100,0	100,0

Font: Enquesta sobre hàbits de consum i compra a Manresa

9.3.2. Lloc on compra habitualment

Segons l'enquesta sobre hàbits de consum i compra a Manresa elaborada pel POEC, els compradors de Manresa adquireixen els productes de gran consum i els d'alimentació entre el comerç especialitzat (botigues al carrer o mercat municipal) que té una quota de mercat del 33%, assolint un 48% quan es parla de productes frescos. La quota del mercat dels productes de gran consum i d'alimentació dels supermercats és del 27-28%. La dels hipermercats (Carrefour a Els Trullols i Champion a Sant Fruitós) és de l'ordre del 25-30%; aquesta última quota resulta més elevada que la de la mitjana de Catalunya.

A partir d'un estudi realitzat mitjançant una sèrie de 486 enquestes s'estima que la xifra de les vendes atretes es situa al voltant dels 80 milions d'euros anuals, 30 d'ells corresponen a productes quotidians. Una de cada tres visites que rep Manresa és estrictament per a realitzar compres de caràcter quotidià; la gran majoria d'aquestes compres es fan als hipermercats.

	Alim	Q.No A.	E.Per	E. Llar	Lleure	Veh.	Total
Bot. Tradicional	9,1	4,3	3,7	2,0	3,4	1,3	5,8
Bot. Especialitzada	20,9	23,9	70,4	62,7	66,0	70,3	42,3
Bot. Centre Comercial	0,5	0,9	6,2	4,1	4,0	2,6	2,2
Gran botiga	0,1	1,0	10,2	16,9	5,3	23,0	6,6
Autoservei / Supermercat	27,0	28,9	1,2	1,9	1,3	0,2	15,5
Discount	2,9	3,7	0,1	0,0	0,1	0,0	1,7
Hipermercat	25,1	33,9	4,0	9,1	13,3	0,6	16,9
Mercat municipal	13,7	2,4	0,7	0,1	0,0	0,0	6,9
Mercadillo	0,6	0,0	0,9	0,4	0,0	0,0	0,4
Gran magatzem	0,1	0,2	2,2	1,8	2,5	0,1	0,7
Altres	0,1	0,7	0,6	0,9	4,1	1,9	0,9
Total	100,0	100,0	100,0	100,0	100,0	100,0	100,0

Font: Enquesta sobre hàbits de consum i compra a Manresa

9.3.3. Tipus d'establiment on es compra habitualment

9.4- CONJUNTURA DEL SECTOR

Cal entendre la conjuntura del sector del comerç dins el context d'un exercici econòmic de desacceleració, tant a nivell del sector serveis com a nivell global de l'economia.

Des de l'any 1998, el número d'establiments comercials de la ciutat ha anat disminuint any rera any. No es tracta d'una reducció d'oferta comercial, sinó que es tracta d'una disminució del minifundisme, tal i com queda palès a les xifres de l'anuari econòmic elaborat per l'Institut Klein on es constata un augment dels metres quadrats de sòl comercial. Entre l'any 2000 i el 2001, el nombre d'establiments comercials es redueix un 1,5%, al mateix temps que la superfície comercial augmenta un 1,2%. La pèrdua de quota de mercat dels petits establiments deixa pas a nous formats de dimensions més eficients.

	1996	1997	1998	1999	2000	2001
Cens	1.734	1.733	1.735	1.707	1.700	1.674
Productes alimentaris (establiment permanent)	598	585	592	591	582	567
Productes no alimentaris (establiment permanent)	1.076	1.080	1.074	1.049	1.059	1.046
Mixt o integ. (fora establiment comercial permanent)	60	68	69	67	59	61
Altes	232	221	217	208	204	181
Productes alimentaris (establiment permanent)	74	66	72	80	62	74
Productes no alimentaris (establiment permanent)	145	135	134	118	133	97
Mixt o integ. (fora establiment comercial permanent)	13	20	11	10	9	10
Baixes	223	222	215	236	211	207
Productes alimentaris (establiment permanent)	74	79	65	81	71	89
Productes no alimentaris (establiment permanent)	135	131	140	143	123	110
Mixt o integ. (fora establiment comercial permanent)	14	12	10	12	17	8

Font: Ajuntament de Manresa

9.4.1. Cens, altes i baixes d'activitats econòmiques

Segons dades de l'Anuario Económico de España elaborades per l'Institut Klein, l'àrea d'influència del comerç manresà (incloent la pròpia ciutat) ha passat de 211.000 habitants a 214.000. Les despeses mitjanes alimentàries augmenten, entre l'any 2000 i l'any 2001, un 6%; d'igual manera, en el mateix període de temps, les despeses mitjanes no alimentàries s'incrementen un 8%. Si de la taxa del 6% d'increment de la despesa mitjana alimentària descomptem el 5% de la taxa d'inflació de l'any 2001 per productes alimentaris, s'arriba a la conclusió de que el comerç alimentari de la ciutat no ha gaudit d'un creixement real durant l'any 2001. Per altra banda, en parlar de productes no alimentaris les conclusions són ben diferents: resquant el 3% d'inflació de l'any 2001 al 8% d'augment de despeses mitjanes no alimentàries s'assoleix unes taxes de creixement real per aquesta mena de comerç del voltant del 5%; es tracta de taxes realment positives i més si es considera el clima de desacceleració econòmica. Val a dir, però, que el comerç de productes no alimentaris representa el 40% de les activitats comercials de la ciutat.

A banda de les dades conjunturals d'oferta i demanda del sector, el dinamisme i la força del teixit comercial de Manresa es reflecteix, no tan sols en el número d'associats, sinó en el ventall d'associacions coexistents a la ciutat.

	Any 2000	Any 2001
Quota de mercat (*)	175	172
Activitats comercials minoristes		
Nombre	1727	1670
Metres quadrats	198.087	200.556
Zona influència (inclou Manresa)	211.072 hab.	213.967 hab.
Despesa alimentària per hab. i any	1.451 euros	1.541 euros
Mercat potencial alimentari	123 milions eur.	134 milions eur.
Despesa no alimentària per hab. i any	895 euros	967 euros
Mercat potencial no alimentari	76 milions eur.	84 milions eur.

Font: Anuario Económico de España (Instituto Klein)

(*) Sobre una base nacional espanyola teòrica, de valor 100.000

9.4.2. Indicadors de l'activitat comercial

Les iniciatives que facin augmentar, tant el número d'associats de qualsevol associació de comerciants com l'activitat de les associacions faran millorar l'oferta comercial de la ciutat.

Segons els agents consultats, entre els factors que poden limitar la bona marxa del comerç es destaquen la debilitat de la demanda, l'augment de la competència i la manca de personal qualificat.

	<u>Nº associats</u>	
Unió de Botiguers i Comerciants de Manresa	330	<i>Àmbit: tota la ciutat</i>
Associació "manresacomercial"	262	<i>Àmbit: Centre i Barri Antic</i>
Assoc. de comerciants de sectors / carrers	276	
Carrer Guimerà	58	
Carrer Nou	35	
Born - La Plana	45	
Carrer del Carme	9	
Barri Antic	20	
Sobrerroca - Plaça Major	32	
Carrer Urgell	47	
Carrer Sant Miquel	30	
Assoc. de venedors del mercat Puigmercadal	40	

Font: Ajuntament de Manresa

9.4.3. Associacionisme

10. **Serviceis**



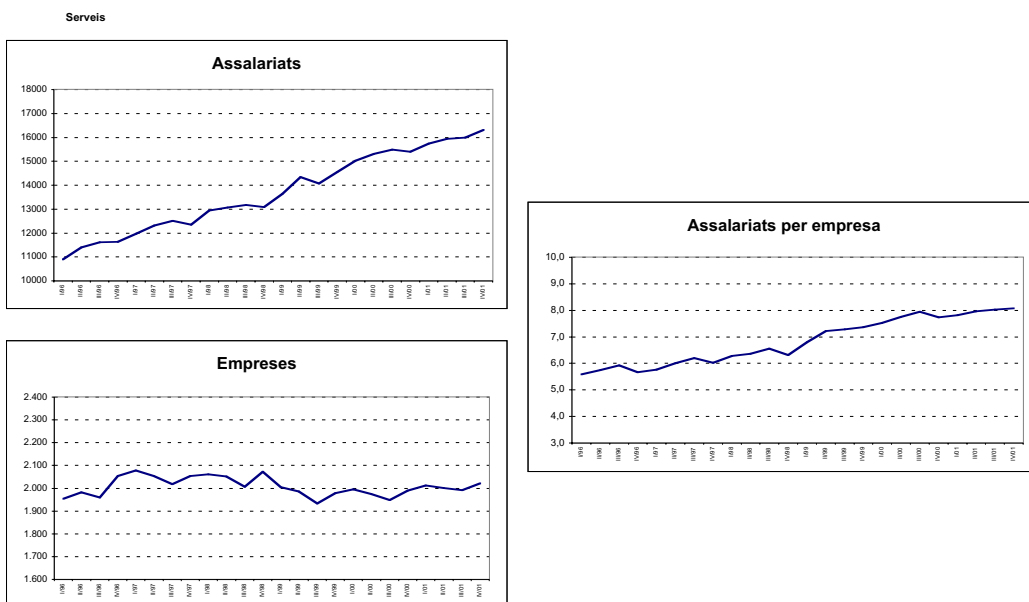
10- SECTOR SERVEIS

Al llarg dels últims anys, el sector serveis ha anat adquirint pes dins l'economia de la ciutat. El primer trimestre del 1996, el nombre d'assalariats en el sector era de 10.894; a finals de l'any 2001, el número d'afiliats a la Seguretat Social és de 16.322. És l'augment del 50% dels assalariats en tan sols cinc anys el que ha permès que el sector serveis, en termes d'assalariats, hagi passat de representar el 65% de l'economia de la ciutat a principis de l'any 1996 a representar el 70% a finals de l'any 2001. El nombre d'empreses en el sector s'ha mantingut constant al llarg d'aquests cinc anys. La dimensió mitjana de les empreses del sector ha passat de cinc assalariats per empresa a sis. Manresa exerceix, cada cop més, com a capital de la Catalunya Central, oferint serveis a localitats del seu entorn eminentment agrícoles, industrials o residencials.

En els punts 10.1, 10.2 i 10.3 es presenten unes anàlisis dels principals paràmetres de tres dels subsectors més representatius dels serveis de Manresa: hoteleria, educació i activitats sanitàries i veterinàries. Entre tots tres subsectors, en termes d'assalariats, representen una quarta part del sector serveis.

El subsector del comerç, per tradició, per nombre d'assalariats (una quarta part dels empleats de serveis) o bé per ser part important de l'aparador de la ciutat, mereixia ser tractat en capítol apart, el precedent.

Sector	Serveis																							
	1996				1997				1998				1999				2000				2001			
	I/96	II/96	III/96	IV/96	I/97	II/97	III/97	IV/97	I/98	II/98	III/98	IV/98	I/99	II/99	III/99	IV/99	I/00	II/00	III/00	IV/00	I/01	II/01	III/01	IV/01
Assalariats	10.894	11.404	11.612	11.641	11.976	12.315	12.511	12.358	12.945	13.074	13.174	13.089	13.634	14.333	14.077	14.564	15.017	15.317	15.495	15.403	15.732	15.941	15.989	16.322
Empreses	1.954	1.982	1.960	2.054	2.078	2.053	2.017	2.054	2.061	2.052	2.007	2.072	2.005	1.985	1.934	1.978	1.995	1.974	1.949	1.990	2.013	2.001	1.992	2.021
Assalariats per empresa	5,6	5,8	5,9	5,7	5,8	6,0	6,2	6,0	6,3	6,4	6,6	6,3	6,8	7,2	7,3	7,4	7,5	7,8	8,0	7,7	7,8	8,0	8,0	8,1



10.1. Serveis

EMPRESES I ASSALARIATS DELS SUBSECTORS DE SERVEIS

	2001 1T		2001 2T		2001 3T		2001 4T	
	Empreses	Assalariats	Empreses	Assalariats	Empreses	Assalariats	Empreses	Assalariats
50 - Venda, manteniment i reparació de vehicles de motor, motocicletes i cicl.	149	935	146	939	146	920	143	913
51 - Comerç a l'engròs i intermediaris del comerç, excepte de vehicles de motor	196	1.233	191	1.233	195	1.228	194	1.232
52 - Comerç al detall, excepte el comerç de vehicles de motor i motocicletes	580	2.756	580	2.762	567	2.706	591	2.849
55 - Hosteleria	171	761	171	800	176	810	174	816
60 - Transport terrestre; transport per canonades	66	232	66	236	63	229	62	232
61 - Transport marítim, de cabotatge i per vies de navegació interiors	1	4	1	4	1	4	1	4
62 - Transport aeri i espacial	3	62	3	58	3	61	3	61
63 - Activitats annexes als transports; activitats d'agències de viatges	25	124	25	121	25	118	26	130
64 - Correus i telecomunicacions	5	30	5	30	5	28	6	33
65 - Intermediació financera, excepte assegurances i plans de pensions	2	565	2	575	2	588	3	598
66 - Assegurances i plans de pensions, excepte seguretat social obligatòria	15	112	16	117	16	119	15	118
67 - Activitats auxiliars a la intermediació financera	25	74	26	76	25	70	27	78
70 - Activitats immobiliàries	74	132	77	143	81	140	90	181
71 - Lloguer de maquinària i equip sense operari, d'efectes personals i estris dom.	17	62	17	62	18	62	15	56
72 - Activitats informàtiques	19	57	20	53	18	57	19	44
73 - Investigació i desenvolupament	1	29	2	35	2	38	2	40
74 - Altres activitats empresarials	257	3.996	250	4.128	255	4.292	252	4.208
75 - Administració pública, defensa i seguretat social obligatòria	11	625	11	635	11	658	11	651
80 - Educació	81	998	75	925	69	938	75	1.052
85 - Activitats sanitàries i veterinàries; assistència social	111	2.068	115	2.118	119	2.091	112	2.123
90 - Activitats de sanejament públic	3	37	3	37	3	39	3	40
91 - Activitats associatives	37	115	36	120	36	125	37	143
92 - Activitats recreatives, culturals i esportives	51	415	54	432	51	370	51	405
93 - Activitats diverses de serveis personals	102	286	99	280	97	279	101	294
95 - Llars que ocupen a personal domèstic	6	6	6	6	5	5	5	5
99 - Organismes extraterritorials	0	0	0	0	0	0	0	0
nc - Sense especificar	5	18	4	16	3	14	3	16
Total	2.013	15.732	2.001	15.941	1.992	15.989	2.021	16.322
5 - Comerç, reparacions i hosteleria	1.096	5.685	1.088	5.734	1.084	5.664	1.102	5.810
6 - Transport, emmagatzematge, comunicacions, mediació financera	142	1.203	144	1.217	140	1.217	143	1.254
7 - Activ. immobiliàries i de lloguer, serveis empresarials, adm. pública	379	4.901	377	5.056	385	5.247	389	5.180
8 - Educació, activitats sanitàries i veterinàries, serveis socials	192	3.066	190	3.043	188	3.029	187	3.175
9 - Altres activ. socials i de serveis personals, personal domèstic, org.	199	859	198	875	192	818	197	887
n - Activitats sanitàries i veterinàries; assistència social	5	18	4	16	3	14	3	16
Total	2.013	15.732	2.001	15.941	1.992	15.989	2.021	16.322

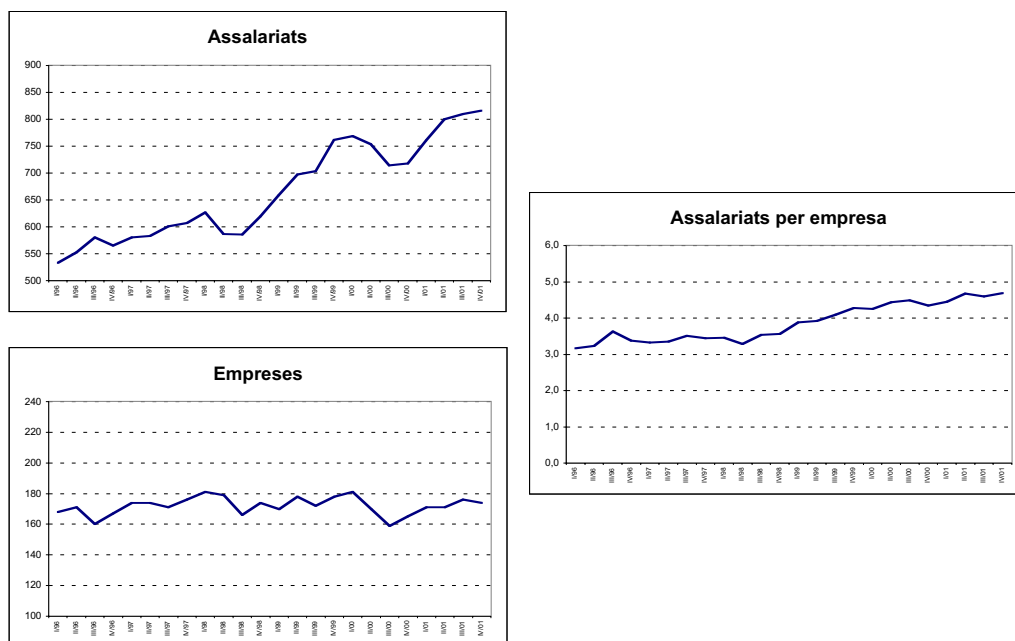
10.1- HOTELERIA (55)

Sota l'epígraf hoteleria s'inclouen els establiments hotelers, bars, restaurants, bars musicals i discoteques. El número d'assalariats del sector ha anat en continu augment any rera any. L'increment del nombre d'assalariats en hoteleria, des de l'any 1996 fins el 2001, ha estat al voltant del 50%. Aquest increment del nombre d'afiliats a la Seguretat Social transcendeix que es tracta d'un sector que, en termes de nombre d'assalariats, manté les mateixes taxes de creixement que el sector serveis. És a dir, es tracta d'un sector que manté la quota de participació d'assalariats dins el sector serveis, però que augmenta la seva quota de participació dins el total de l'economia de la ciutat. A principis de l'any 1996, el 3,2% dels assalariats de Manresa treballaven al sector de l'hoteleria, quan a finals de l'any 2001 ho feien el 3,6%. El número d'empreses del sector s'ha mantingut força constant al llarg dels darrers anys entorn a 170. En els últims cinc anys, la dimensió de les empreses del sector ha augmentat degut a que s'ha produït un increment en el nombre d'assalariats al mateix temps que, tal i com ja s'ha mencionat, el nombre de les empreses del sector s'ha mantingut estable.

Sector 55 - HOTELERIA

	1996				1997				1998				1999				2000				2001			
	I/96	II/96	III/96	IV/96	I/97	II/97	III/97	IV/97	I/98	II/98	III/98	IV/98	I/99	II/99	III/99	IV/99	I/00	II/00	III/00	IV/00	I/01	II/01	III/01	IV/01
Assalariats	533	553	580	565	580	583	601	607	627	587	586	620	659	697	704	762	769	754	714	718	761	800	810	816
Empreses	168	171	160	167	174	174	171	176	181	179	166	174	170	178	172	178	181	170	159	165	171	171	176	174
Assalariats per empresa	3,2	3,2	3,6	3,4	3,3	3,4	3,5	3,5	3,5	3,3	3,5	3,6	3,9	3,9	4,1	4,3	4,3	4,4	4,5	4,4	4,5	4,7	4,6	4,7

55 - HOTELERIA



10.3. Hoteleria (55)

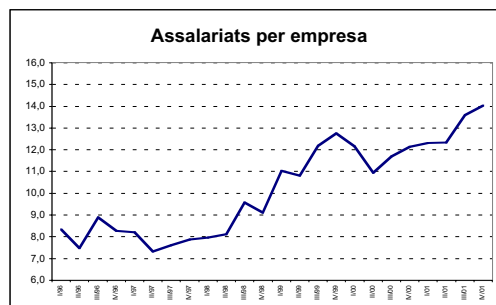
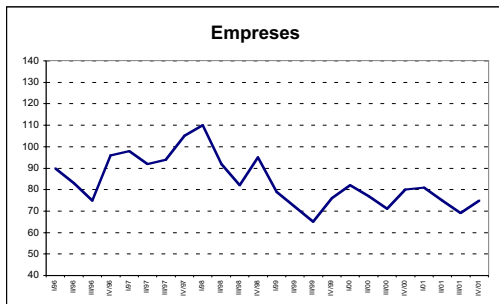
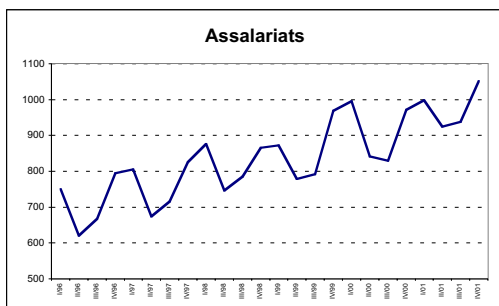
10.2- EDUCACIÓ (80)

Sota aquest epígraf s'inclouen tots els afiliats a la Seguretat Social d'ensenyament primari, ensenyament secundari, ensenyament superior, formació permanent i altres activitats d'ensenyament. Es tracta d'un sector que de forma cíclica va augmentant any rera any el nombre d'assalariats, els mínims nivells anuals s'assoleixen els segons i tercers trimestres de l'any. El quart trimestre del 1996, el sector de l'educació estava conformat per un contingent de 794 assalariats; el quart trimestre del 2001, són 1052 els treballadors assalariats del sector. L'increment del 32% dels afiliats a la Seguretat Social en aquest període de temps seria comparable a l'increment d'assalariats a la ciutat; de fet tant el primer trimestre del 1996 com el quart del 2001, el 4,5% dels assalariats de la ciutat pertanyen al sector de l'educació.

Sector 80 - EDUCACIÓ

	1996				1997				1998				1999				2000				2001			
	I/96	II/96	III/96	IV/96	I/97	II/97	III/97	IV/97	I/98	II/98	III/98	IV/98	I/99	II/99	III/99	IV/99	I/00	II/00	III/00	IV/00	I/01	II/01	III/01	IV/01
Assalariats	750	620	667	794	805	674	716	826	876	746	785	866	872	776	792	969	996	842	830	971	998	925	938	1052
Empreses	90	83	75	96	98	92	94	105	110	92	82	95	79	72	65	76	82	77	71	80	81	75	69	75
Assalariats per empresa	8,3	7,5	8,9	8,3	8,2	7,3	7,6	7,9	8,0	8,1	9,6	9,1	11,0	10,8	12,2	12,8	12,2	10,9	11,7	12,1	12,3	12,3	13,6	14,0

80 - EDUCACIÓ



10.4. Educació (80)

10.3- ACTIVITATS SANITÀRIES I VETERINÀRIES, SERVEIS SOCIALS (85)

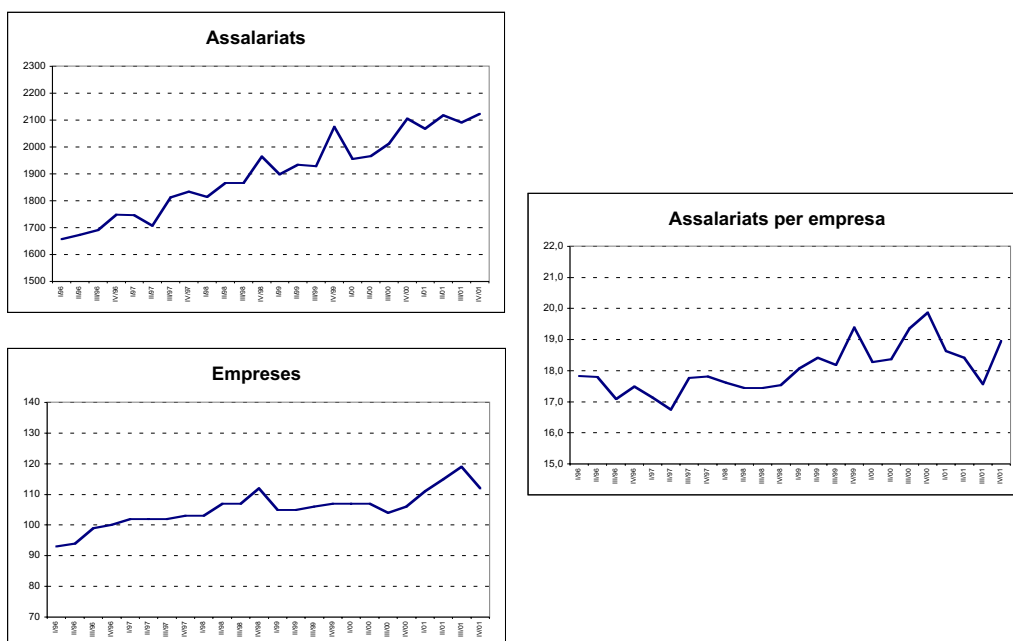
L'epígraf 85 considera les activitats sanitàries, veterinàries i de serveis socials. A 31 de desembre del 2002, són 2.123 els afiliats a la Seguretat Social registrats sota aquest epígraf. L'increment de l'últim any dels assalariats en el sector és del 0,8%; tot i tractar-se d'un augment modest, el percentatge d'assalariats d'activitats sanitàries, veterinàries, i serveis socials en relació al sector de serveis no ha variat durant els darrers dos anys. Tant el quart trimestre del 2001 com el primer del 2000, un 13,0% dels assalariats del sector terciari pertanyen a activitats sanitàries, veterinàries i serveis socials. En relació amb el total de l'economia de la ciutat, des de l'any 1996 fins el 2001, el percentatge dels treballadors de la ciutat afiliats a la Seguretat Social que treballen a activitats sanitàries, veterinàries i serveis socials ha fluctuat entre el nou i el deu per cent.

Sector

85 - ACTIVITATS SANITÀRIES I VETERINÀRIES; SERVEIS SOCIALS

	1996				1997				1998				1999				2000				2001			
	I/96	II/96	III/96	IV/96	I/97	II/97	III/97	IV/97	I/98	II/98	III/98	IV/98	I/99	II/99	III/99	IV/99	I/00	II/00	III/00	IV/00	I/01	II/01	III/01	IV/01
Assalariats	1658	1673	1691	1749	1747	1708	1813	1834	1814	1866	1866	1964	1898	1934	1928	2075	1956	1966	2012	2106	2068	2118	2091	2123
Empreses	93	94	99	100	102	102	102	103	103	107	107	112	105	105	106	107	107	107	104	106	111	115	119	112
Assalariats per empresa	17,8	17,8	17,1	17,5	17,1	16,8	17,8	17,8	17,6	17,4	17,4	17,5	18,1	18,4	18,2	19,4	18,3	18,4	19,4	19,9	18,6	18,4	17,6	19,0

85 - ACTIVITATS SANITÀRIES I VETERINÀRIES; SERVEIS SOCIALS



10.5. Activitats sanitàries i veterinàries; assistència social (85)

