

MEMÒRIA PROGRAMA D'ACOLLIDA UNITAT DE PROGRAMES

ANY 2015

Amb el suport:

GENERALITAT de CATALUNYA
Depart. de Treball, Afers Socials i Famílies
Direcció Gral per a la Immigració.

DIPUTACIÓ DE BARCELONA
Servei de polítiques d'acció comunitària
i participació ciutadana



ÍNDEX	1-2
Introducció. Dependència- Ubicació i Personal	3-4
Pressupost i Subvencions rebudes	4-5
Objectius // Línies del programa	5-8
Pàgina web i materials d'informació	8-9
ACTIVITATS 2015	
Sensibilització:	10-16
IV Festa Intercultural	
Taller "Enfoquem millor!"	
Un món de sopes	
XIIè Mundialet de futbol	
Xerrada escola Puigberenguer	
Festa de la Shaddá i princesa, etc	
Valoració	
Altres activitats del Programa:	
Cursos Llei i Decret Acollida	16-21
Atenció estudiants i estudiosos ,	
Grups de treball i atenció	17
Apropament d'informació:	18
Entre tothom	
Grup noies Espai Jove	
Cursos de llengua:	18-21
Alfabetització (Federació d'Assoc. de veïns)	
Cursos extraordinaris (CNL)	
Curs de reforç estiu	
Curs alfabetització i lecto escriptura	
Diversitat religiosa	22-25
Introducció	
M. Al Fath	
M. Mosaab ibn Umaïr	
Classes àrab diverses entitats	
Altres confessions	
Suport a entitats i foment convivència	25-27
Anàlisi demogràfica	27-30
Convenis-Subv. Nominatives:	30-34
CITE	
Bages per tothom	
Projectes i serveis municipals:	35-42
Espai Jove	
Enllaç	
Agent Acollida	
Benvinguda	
Consell Municipal // Csió. Llengua	42-44
Altres elements vinculats a immigració	44-46
S. Socials- Informes	
Habitatge- Informes	
Premsa	
Prioritats 2016	47

INTRODUCCIÓ:

L'any 2015 ha estat un any de continuïtat de les línies generals del Programa -estipulades en la revisió del Pla aprovat el 2010- tot i la prioritització que s'ha donat a la preparació del circuit i els materials per la posta en marxa dels cursos derivats del Decret d'Acollida a Catalunya (Decret 150/2014, de 18 de novembre, que regula i concreta la Llei 10/2010, del 7 de maig, d'acollida de les persones immigrades i de les retornades a Catalunya), especialment pel que respecte els Mòduls B (drets i deures laborals) i C (coneixement de la societat i el marc jurídic). Després també cal remarcar que ha estat un any d'eleccions municipals.

Les principals línies de treball i serveis oferts a la ciutadania relacionats amb acollida, immigració, diversitat, etc s'han mantingut, destacant l'Agent d'Acollida; el servei d'intermediació i treball comunitari Enllaç; Espai Jove (Serveis Socials); Joves del Nucli Antic (Creu Roja-Serveis Socials); la formació professional; iniciatives de sensibilització social; treball de suport de les entitats d'immigrants (suport organitzatiu intern, activitats, etc); anàlisi demogràfica; tallers contra els prejudicis i el racisme als instituts; sol·licitud i justificació dels finançaments externs (Diputació i Generalitat); convenis dels punts d'informació i suport externalitzats (CITE i Bages per a tothom); cursos de català i alfabetització d'adults i de reforç d'estiu; Festa intercultural; suport al Mundialet de Futbol i la ONG Diapo, etc.

Com a projecte nou, hi ha hagut les classes d'alfabetització per a infants i joves nouvinguts acabats d'escolaritzar a la ciutat i el país. Aquest servei ha sorgit com a necessitat detectada amb els cursos de reforç d'estiu que es venen fent durant anys.

Es continua immers dins els efectes derivats de la forta crisi econòmica viscuda des del 2008, amb tot el què ha provocat també entre la població immigrada, especialment vulnerable pel que respecte a l'atur, dificultats per renovar permisos o aconseguir la regularització, pèrdua de xarxa associativa, gran mobilitat de població, etc

Amb tot, el Programa d'Acollida ha pogut mantenir les línies i serveis fonamentals del mateix, garantint una estructura que pugui donar resposta a part de les necessitats, i alhora panificar estratègies a més llarg termini.

DEPENDÈNCIA. UBICACIÓ I PERSONAL:

Durant la primera meitat de l'any (fins les eleccions municipals), el programa d'Acollida, es trobava situat dins la Unitat de Programes, i amb dependència de la regidoria d'Acollida, que també ho ha estat de Serveis Socials, Salut i Cooperació. A partir de les eleccions, tot i mantenir-nos amb la mateixa regidora i la Unitat de Programes, es canvia el nom de la regidoria de Cohesió Social.

Es troba situat a l'edifici Els Infants, Ctra de Vic, 16, 1r. (Contactes. Telèfons: 93 875 24 84 // 93 875 24 86 - E-mail: novaciutadania@ajmanresa.cat)

El programa compta com a personal per una banda amb el Coordinador del Programa, que en el seu moment va redactar el Diagnòstic i programa (1998-2000), que ocupa el càrrec amb funcions des del 2001, i per altra, amb una Educadora Social i medidora, encarregada del Projecte Enllaç, d'intermediació i treball comunitari.

Encara que no sigui de dependència directe, cal ressaltar l'estreta vinculació existent entre l'Agent d'Acollida (de la Oficina d'atenció al ciutadà-OAC) amb el coordinador del Programa d'Acollida degut a la feina que pota a terme d'acolliment de tota la població nouvinguda estrangera a la ciutat, i altres elements estretament inter relacionats.

El suport administratiu és el compartit amb altres tècnics de l'àrea de Programes.

L'horari de treball habitual del coordinador del programa, és de 7:45 a 14:45 h, si ve al llarg de l'any es venen fent activitats programades, reunions, contactes, etc. tarda i vespre. A partir de la segona meitat de l'any 2006 es va donar una ampliació horària passant a la categoria laboral JP1 que suposa 2'5h a repartir entre la setmana i al llarg de l'any.

Formació pròpia (tècnic-coordinador) 2015:

- Taller Mòdul C- Coneixement de la societat catalana i el seu marc jurídic (3h/durada-22 de maig)
- Matinal formativa i d'intercanvi d'experiències d'aprenentatge de català per a nousvinguts-2015: 4h /durada (Programa d'Acollida)

PRESSUPOST:

El Programa compta amb unes partides pròpies per tal de portar a terme part de les seves actuacions; d'aquesta forma es pot incidir en aquells aspectes que creiem més significatius: sensibilització social, informació i suport a població nouvinguda estrangera, suport a l'associacionisme i participació dels immigrants, etc. ja sigui de forma directa o bé amb convenis exteriors, subvencions, col·laboracions, etc. Aquestes partides han tingut modificacions els darrers anys, comptant amb una menor capacitat de despesa, i per tant d'oferta de serveis i actuacions, tant pel que respecte al finançament extern, com l'intern directe.

Al tractar-se d'un programa transversal, des de diferents àmbits municipals hi ha intervencions múltiples on la població immigrada/ nouvinguda és part dels beneficiaris, o bé, s'inclou el fet de la diversitat cultural en les programacions i intervencions: Esports, Serveis Socials, Educació, Solidaritat i Cooperació, Participació Ciutadana, Cultura, Habitatge, etc

El programa es nodreix a nivell de recursos econòmics amb allò pressupostat des del mateix Ajuntament, i d'altres fonts exteriors, entre les quals i més important des del 2005 la línia de la Direcció Gral per a la immigració (Generalitat), i per altra banda la Diputació. Altres fons ja no existeixen (Ministerio// Fons europeus), la qual cosa ha suposat la pèrdua de capacitat, per exemple, d'engegar projectes innovadors, donar suport a altres existents, etc.

Les consignacions /despeses serien:

- **Partida Despeses diverses** (Activitats pròpies del programa: sensibilització social; edició material; difusió, etc): Total consignats: 22.750 Eur (al que caldrà sumar com addenda 3.500 de cursos d'alfabetització per adults i 750 d'un curs d'acollida de coneixements laborals, dins el contracte programa de la Generalitat)
- **Partida Subvencions nominatives - convenis anuals.**
Pressupostats 13.500 Eur (2013: 19.500 eur // 2012: 36.500 eur // 2011: 40.419 eur).
Distribuïts de la següent forma:
CITE: 9.000 eur (2014:9.000 //2013:9.500)
Bages per a tothom: 4.500 eur (2014:4.500 eur //2013:9.000 eur)
- **Consortis.** 5.550 eur Per la realització de cursos extraordinaris de català a través del Consorci de Normalització Lingüística (2 cursos de 45 h.) L'any 2015 es formalitza un Encàrrec de gestió
- **Personal:** Coordinador del Programa i Mediadora del servei Enllaç dins el Programa d'Acollida, i l'Agent d'Acollida dependent de la Oficina d'atenció al Ciutadà-OAC

Les subvencions externes:

- **Generalitat de Catalunya- Direcció Gral per a la Immigració:**
Per onzè any, s'aprova una subvenció dins la línia d'aquesta Direcció Gral. En concret, per un import total de **45.200 eur** (2014:40.700 eur // 2013: 40.700 Eur). Aquesta subvenció es destina a fer front a la despesa de personal tècnic municipal: Agent d'Acollida (100%) i el projecte intermediació veïnal-Enllaç (20% aprox) i activitats com cursos d'acollida i d'alfabetització d'adults.
- **Diputació de Barcelona:**
Es manté la línia de subvenció i col·laboració d'altres anys (Servei de polítiques de Diversitat i Ciutadania), si bé es demana de forma conjunta amb altres serveis municipals fent-se un repartiment a partir de l'atorgat i demanat. Se'ns aprova un total de **12.500 eur** (2014:12.217 Eur // 2013: 9.700 eur). Ajuda al finançament d'un seguit de serveis lingüístics i de coneixement de l'entorn (Reforç escolar de català d'estiu; curs Federació assoc. de veïns, i altres activitats com la Festa intercultural) i 14.250 Eur pel servei de mediació Enllaç.

Des de fa anys Diputació subvenciona de forma directa , una part del servei de CITE sense passar pel municipi

OBJECTIUS DEL PLA (basat en document de revisió fet 2010):

El Programa d'Acollida te com a document marc de referència la revisió del Pla duta a terme al llarg del 2009 i 2010 amb el suport de la Diputació de Barcelona. Aquest document exposa i marca les principals línies de treball, els objectius i actuacions previstes. Tot i els canvis d'orientació, de prioritats i intervencions al llarg d'aquests anys i les diferents legislatures seguim tenint en compte la inter-relació entre les actuacions dutes a terme i els objectius i línies marcades en el Pla.

Línia estratègica 1: Acollida

- **Objectiu operatiu 1.1.** Dotar d'informació i eines útils per millorar el coneixement dels recursos existents a Manresa relacionats amb l'acollida de persones nouvingudes (mapa de serveis i circuit d'acollida)
- **Objectiu operatiu 1.2.** Establir mecanismes de suport i acompanyament a les persones nouvingudes, si s'escau, per fomentar la seva autonomia (com a acció positiva transitòria)
- **Objectiu operatiu 1.3.** Potenciar el coneixement de la llengua i cultura catalanes entre la població estrangera nouvinguda

Línia estratègica 2: Integració social i Inclusió ciutadana

- **Objectiu operatiu 2.1.** Promoure l'accés a situacions normalitzades de les persones que es troben en situació de vulnerabilitat social
- **Objectiu operatiu 2.2.** Promoure la inserció socio laboral amb especial atenció a les situacions de vulnerabilitat social i als grups de risc (determinats perfils, dones, joves...)
- **Objectiu operatiu 2.3.** Promoure la igualtat d'oportunitats a través de l'educació
- **Objectiu operatiu 2.4.** Potenciar iniciatives de participació de la població nouvinguda al municipi

Línia estratègica 3: Convivència i cohesió social

- **Objectiu operatiu 3.1.** Crear i promoure espais de diàleg, interacció i participació
- **Objectiu estratègic 3.2.** Fomentar la participació i la convivència en l'espai públic i els equipaments
- **Objectiu estratègic 3.3.** Fomentar la convivència en els espais comunitaris
- **Objectiu estratègic 3.4.** Intervenir de manera proactiva en els conflictes
- **Objectiu estratègic 3.5.** Combatre els estereotips i les actituds racistes i xenòfobes

Línia estratègica 4: Gestió transversal i coordinació

- **Objectiu operatiu 4.1.** Consolidar la coordinació i gestió del Pla d'Immigració i Ciutadania

- **Objectiu operatiu 4.2.** Fomentar la transversalitat i el treball en xarxa en el desenvolupament del Pla d'Immigració i Ciutadania
- **Objectiu operatiu 4.3.** Facilitar mecanismes de coordinació per al desenvolupament del Pla d'Immigració i Ciutadania: planificació, seguiment i avaluació de les actuacions
- **Objectiu operatiu 4.4.** Facilitar la comunicació interna i externa vinculada al Pla d'Immigració i Ciutadania al fet migratori (política comunicativa i tractament en els mitjans)

LÍNIES D'INTERVENCIÓ DEL PROGRAMA:

Les principals línies de treball del Programa d'Acollida, emmarcats en les línies estratègiques i els objectius del Pla (revisat 2010) es podrien distribuir en els següents apartats:

- **Convenis /Subvencions nominatives**.
[Línia estrat. 1: Acollida, objectiu 2) Establir mecanismes de suport i acompanyament a les persones nouvingudes, si s'escau, per fomentar la seva autonomia i Línia estrat. 2 objectiu 1) Promoure l'accés a situacions normalitzades de les persones que es troben en situació de vulnerabilitat social]
 Centrats amb els acords establerts amb entitats socials, per tal d'oferir serveis d'informació i assessorament en matèria d'estrangeria
 1. **Punt d'informació específic CITE**
 (Centre d'Informació de treballadors estrangers- CCOO), assessorament legal, suport al tràmits d'estrangeria. Iniciat 1992. S'ofereix 2 dies a la setmana. Es porta a terme al local sindical del Passeig Pere III 62, bxs. Total 2015: **9.000 eur** (mateixa quantitat que l'any anterior)
 2. **Punt d'informació general Associació Bages per a tothom.**
 Informació, suport, derivació a diferents serveis i recursos. Vigent des del 1994. S'ofereix dos dies per setmana. Es porta a terme a un local municipal cedit a aquest efecte (C/ Saleses 10-Casa Flors Sirera.). Total 2015: **4.500 eur** (igual que l'any anterior)
- **Material d'informació per a nouvinguts**
[Línia estrat. 1 Acollida: Objectiu 1) Dotar d'informació i eines útils per millorar el coneixement dels recursos existents a Manresa relacionats amb l'acollida de persones nouvingudes, Objectiu 2) Establir mecanismes de suport i acompanyament a les persones nouvingudes, si s'escau, per fomentar la seva autonomia i 3) Potenciar el coneixement de la llengua i cultura catalanes entre la població estrangera nouvinguda]
 Com a eina bàsica informativa i de difusió de serveis i recursos de la societat i la ciutat es compta amb un material elaborat des del mateix ajuntament i que es lliura en diferents espais o serveis. Com a documentació més important i emprada podem trobar la Petita Guia del Nou Ciudadà; el Plànol-guia de la ciutat (editat el 2015); Políptics de cursos de català; el díptic informatiu del Projecte Enllaç d'intermediació veïnal i comunitària.
- **Projecte de benvinguda nous empadronats estrangers i Agent d'acollida**
[Línia estrat. 1: Acollida, objectiu 2) Establir mecanismes de suport i acompanyament a les persones nouvingudes, si s'escau, per fomentar la seva autonomia i Línia estrat. 2 Integració social i Inclusió ciutadana, objectiu 1) Promoure l'accés a situacions normalitzades de les persones que es troben en situació de vulnerabilitat social]
 Cada dos mesos s'envia una carta signada pel regidor als nous empadronats d'origen estranger, donant-los la benvinguda a la ciutat. Fins a finals del 2009 es feia una reunió a la sala de sessions, però al tenir la figura de l'agent d'acollida a l'OAC no es va valorar necessari
 L'Agent d'acollida comença la seva funció el darrer trimestre del 2008 i continua fins l'actualitat a través de la subvenció de la Direcc. Gral. per a la Immigració, tot seguint les línies marcades per la Llei d'Acollida de Catalunya. Es troba situat a la Oficina d'atenció al ciutadà (OAC), atén a tot nouvingut estranger que s'adreça a l'empadronament, als reagrupats, i retornats. També col·labora amb els informes d'habitatge pel re agrupament i els elaborats per Serveis Socials (dona les hores i veu les famílies).

- Projecte socioeducatiu Espai Jove (Serveis Socials)**
[Línia estrat. 1: Acollida, objectiu 2) Establir mecanismes de suport i acompanyament a les persones nouvingudes, si s'escau, per fomentar la seva autonomia // Línia estrat. 2 Integració social i Inclusió ciutadana , objectiu 1) Promoure l'accés a situacions normalitzades de les persones que es troben en situació de vulnerabilitat social, objectiu 2) Promoure la inserció sociolaboral amb especial atenció a les situacions de vulnerabilitat social i grups de risc]
 Programa educatiu i de suport adreçat a joves sorgits de la immigració de 12 a 25 anys. En origen (any 2000) i fins l'any 2006, conveni de l'Ajuntament-Serveis Social i Caritas; iniciat a partir del diagnòstic del Programa d'Immigració i Ciutadania. Des de 2007 s'assumeix de forma íntegra per l'Ajuntament (Serveis Socials).
- Consell Municipal d'Interculturalitat i migracions i Comissió de Llengua**
[Línia estrat. 1: Acollida, Object operatiu 1.3. Potenciar el coneixement de la llengua i cultura catalanes entre la població estrangera nouvinguda // Línia estrat 2: Integració social i Inclusió ciutadana. Objectiu 2.3 Promoure la igualtat d'oportunitats a través de l'educació]
 En origen creat el 2001 en el format de Taula d'Immigració, transformat en Consell el 2005. Es tracta d'un orgue de participació i treball d'entitats i serveis que tracten el fet migratori; barreja elements tècnics i de la societat civil. Dins el Consell està creada una comissió permanent específica: de Llengua.
- Anàlisi estadístic semestral de la Immigració a Manresa i difusió del mateix**
[Línia estrat 1: Acollida, Objectiu operatiu 1) Dotar informació i eines útils per millorar el coneixement dels recursos existents a Manresa relacionats amb l'acollida de persones nouvingudes // Línia estrat 4: Gestió transversal i coordinació. Objectiu operatiu 1.Consolidar la coordinació i gestió del Pla]
 Cada mig any (finals de juny i finals de desembre) es porta a terme l'anàlisi de les dades del padró i es traspassen a diferents àmbits interns i externs. El coneixement de la realitat i l'evolució demogràfica és un element fonamental en la planificació.
- Suport a entitats d'immigrants i que treballen la interculturalitat.**
[Línia estrat.2: Integració i Inclusió ciutadana, Objectiu operat 4) Potenciar iniciatives de participació de la població nouvinguda al municipi // Línia estrat 3: Convivència i cohesió social Objectiu1) Crear i promoure espais de diàleg, interacció i participació // Objectiu estrat 5) Combatre els estereotips i les actituds racistes i xenòfobes]
 Suport a la creació, auto organització i treball en xarxa d'entitats de nouvinguts de la ciutat, procurant espais de trobada propis i/o compartits (Flors Sirera, Centre Cívic, etc) ,foment de la convivència i la interculturalitat com a valors essencials.
- Normalització de la diversitat religiosa** *[Línia estrat.2: Integració social i inclusió ciutadana. Objectiu 4 Potenciar iniciatives de participació de la població nouvinguda al municipi // Línia estrat.3: convivència i cohesió social. Objectiu operatiu 1) Crear i promoure espais de diàleg, interacció i participació // Objectiu estratègic 4) Intervenir de manera proactiva en els conflictes// 5) Combatre els estereotips i les actituds racistes i xenòfobes]*
 Fruït de la immigració i la diversitat present a les societats occidentals, i en concret a la ciutat de Manresa, es dona una varietat i visibilitat de noves formes del fet religiós. Es te en compte especialment dels rebutjos cap a les mesquites i la dificultat d'espais d'altres confessions . És fa necessari la normalització, la presència en activitats i grups de treball, el coneixement mutu, etc.
- Informació i sensibilització social davant el fet migratori i intercultural**
[Línia estratg. 3: Convivència i cohesió social Objectiu operatiu 1) Crear i promoure espais de diàleg, interacció i participació // objectiu 5) Combatre els estereotips i les actituds racistes i xenòfobes]
 Incloem el programa anual d'actes propis o de col·laboració amb altres entitats i institucions: conferències, taules rodones, exposicions, xerrades adreçades a IES, Festa Intercultural de Manresa, etc.
- Proposta formativa/sensibilització en la diversitat**
[Línia estrat 1: Acollida, Objectiu operatiu 1) Dotar informació i eines útils per millorar el coneixement dels recursos existents a Manresa relacionats amb l'acollida de persones nouvingudes// Línia estratg. 3: Convivència i cohesió social // objectiu 5) Combatre els estereotips i les actituds racistes i xenòfobes // Línia estratg 4: Gestió transversal i coordinació. Objectiu operatiu 2) Fomentar la transversalitat i el treball en xarxa en el desenvolupament del Pla] Activitats que es puguin dur a terme per difondre aspectes relacionats amb la immigració, diversitat, interculturalitat, etc.

- Apropament d'informació als nouvinguts i cursos d'Acollida**
 [Línia estrat.1 Acollida: Objectiu 1) Dotar d'informació i eines útils per millorar el coneixement dels recursos existents a Manresa relacionats amb l'acollida de persones nouvingudes, Objectiu 2) Establir mecanismes de suport i acompanyament a les persones nouvingudes, si s'escau, per fomentar la seva autonomia// [Línia estrat.2: Integració i Inclusió ciutadana, Objectiu operat 4) Potenciar iniciatives de participació de la població nouvinguda al municipi]
 A través de diverses xerrades adreçades a col·lectius i grups (ex. Caritas, Serveis Socials, entitats de nouvinguts), i els cursos vinculats al Decret d'Acollida (mòduls B i C) començats a finals de 2015
- Treball en xarxa exterior a l'ajuntament**
 [Línia estrat. 4: Gestió transversal i coordinació// Objectiu estrat.2) Fomentar la transversalitat i el treball en xarxa en el desenvolupament del Pla]
 Caritas, Creu Roja, Formació d'adults I Consorci de N. Lingüística, Associacions de veïns, entitats pròpies d'immigrats, etc. i a nivell institucional: Diputació, Generalitat-Direcció Gral. d'Immigració.
- Transversalitat** [Línia estrat. 4: Gestió transversal i coordinació// Objectiu estrat.2) Fomentar la transversalitat i el treball en xarxa en el desenvolupament del Pla // Objectiu estrat. 3) Facilitar mecanismes de coordinació per al desenvolupament del Pla // Objectiu estrat. 4) Facilitar la comunicació interna i externa]
 . La transversalitat seria la forma més eficient i eficaç d'abordar molts àmbits de treball, i també el fet migratori i la interculturalitat, tenint en compte la seva complexitat així com la seva incidència en els diferents àmbits municipals, i és des d'aquest punt de vista metodològic que cal contemplar les diferents vies d'intervenció.
- Projecte d'Intermediació i treball comunitari "Enllaç"**
 [Línia estrat. 3 Convivència i cohesió social. Objectiu estrat.3) Fomentar la convivència en els espais comunitaris// Objectiu estrat. 4) Intervenir de manera proactiva en els conflictes]
 Projecte de prevenció i intervenció davant situacions de conflictivats veïnal i comunitària, Iniciat l'any 2005 amb una subv. Ministeri de treball i assumptes socials, des de l'any 2013 entra a formar part dels serveis subvencionats de la Diputació de Barcelona (50% del cost), rebent igualment un altre finançament parcial de la Direcc. Gral d'Immigració de la Generalitat.
- Recerca de finançament**
 [Línia estrat. 4: Gestió transversal i coordinació// Objectiu estrat.2) Fomentar la transversalitat i el treball en xarxa en el desenvolupament del Pla // Objectiu 3. Facilitar mecanismes de coordinació per al desenvolupament del Pla] Sempre que ha estat possible, i cada vegada amb majors dificultats s'ha intentat aprofitar finançaments externs per tal de donar suport a línies d'intervenció en el camp objecte del programa o d'altres àmbits municipals

Pàgina Web Municipal:

L'any 2014 es va portar a terme la elaboració d'una nova pàgina web de l'Ajuntament. Acollida-Nova Ciutadania, te un apartat propi de difusió de tot un seguit de serveis, informacions d'interès, etc que es van actualitzant al llarg de l'any.

Els apartats son:

- Presentació i antecedents
- Serveis:
- Agent d'Acollida
- Guia del nou ciutadà i material informatiu
- Serveis informatius externalitzats (CITE i Bages per tothom)
- Elaboració d'informes (arrelament, renovació, habitatge, etc)
- Servei d'intermediació Enllaç
- Espai Jove (Serveis Socials)
- Formació, sensibilització i activitats
- Suport al teixit associatiu
- Diversitat religiosa
- Consell Municipal d'interculturalitat i migracions
- Mundialet intercultural de futbol de Manresa
- Contactes i enllaços d'interès

La pàgina web municipal és una bona eina i font informativa sobre els recursos, serveis i les activitats que es duen a terme a la ciutat i des de cada àmbit municipal. En moltes ocasions és la primera aproximació que es te del Programa (estudiants, altres tècnics, ciutadans, etc)

Materials d'informació, suport i acollida:

Des de fa anys, el Programa d'Acollida ha anat editant materials impresos en diferents idiomes que tenen com a funció principal apropar informació d'interès sobre la societat, punts d'informació, serveis, etc.

Els materials disponibles son els següents:

- **Petita Guia del Nou ciutadà:**

L'any 2003 es va començar a editar la primera guia d'informació i acollida (Guia del Nou ciutadà) versions català-castellà, i català-àrab, i que només s'ha continuat donant de forma puntual com a suport a certes xerrades, ja que la informació més actualitzada s'obté de l'anomenada Petita Guia del Nou Ciutadà començada a editar el 2006-2007, i reeditada posteriorment (la darrera reedició va ser el 2011, amb el suport de la Diputació dins la línia de subvencions anuals). La Petita Guia és impresa en edició bilingüe català: xinès mandarí, romanès, castellà, àrab-darija, anglès i francès, quedant coberta d'aquesta forma una bona part de les llengües principals majoritàries d'origen de la població immigrada.

La Petita Guia te com a continguts els següents aspectes: resum geogràfic, social i històric, l'Ajuntament, serveis informatius bàsics, participació, formació i treball, educació, habitatge i convivència veïnal, sanitat, serveis socials, etc.

- **Políptic cursos de català i alfabetització:** material editat l'any 2008 en diferents idiomes (català- castellà/àrab/xinès/romanès/anglès i francès) que difon els diferents serveis existents a la ciutat. Es lliura a la població que s'empadrona.

- **Díptic servei intermediació: Enllaç:** de difusió d'aquest servei, reeditat el 2014

- **Plànol-Guia de Manresa:**

Nou recurs elaborat i editat al llarg del 2015. Dona resposta a una necessitat detectada des de diferents serveis (Agent Acollida, Coordinador Programa, Espai Jove, C. Roja, etc...) de disposar d'un plànol guia, fàcil d'emprar i portar (plegat mesura: 8 x 11 cm), que centri i localitzi els principals recursos i serveis de la ciutat d'interès per a una persona immigrada nouvinguda a Manresa.

Aprofitant les visites a algunes ciutats portades a terme per dissenyar els cursos d'Acollida, es va veure algun model interessant que podria servir-nos com a inspiració.

El Plànol Guia s'anomena "*Manresa a prop. Informació d'interès per a nouvinguts*", i és un desplegable, on localitzem sobre el plànol recursos classificats per:

- Ajuntament-Punts informatius
- Transports i comunicacions
- Informacions específiques d'estrangeria i tramitacions
- Informació d'habitatge
- Treball i Seguretat Social
- Formació lingüística
- Associacions i Participació
- Seguretat, justícia i tramitacions policials i d'estrangeria
- Atenció sanitària
- Estudis universitaris a Manresa
- Escolarització
- Si ets jove...
- Equipaments esportius
- Equipaments culturals
- Reciclatge

Es lliura a tota persona nouvinguda a Manresa, així com a alguns serveis o cursos formatius.

ACTIVITATS 2015:

SENSIBILITZACIÓ:

Com ve sent habitual, des del programa es porten a terme tot un seguit d'activitats en el terreny de la sensibilització social en el tema migratori i intercultural per tal d'aproximar a la població diversos aspectes de la diversitat i facilitar la convivència des d'una vessant intercultural. Part d'aquestes activitats es fan de forma directa, i altres son co-organitzades amb altres entitats o administracions, i finalment hi ha aquelles on es dona suport d'una o altra forma.

Les actuacions principals aquest any han estat:

IV^o Festa Intercultural de Manresa: Dissabte 18 de juliol de 2015

La festa intercultural de Manresa és una activitat lúdico-festiva i de convivència ciutadana des d'una opció intercultural, que sorgeix per un seguit de motius:

- A) Per una banda vol donar resposta a la necessitat de mostrar al conjunt de la ciutat la diversitat cultural existent en forma d'una activitat oberta al conjunt de la ciutadania, que permeti aproximar-se als col·lectius de nou ciutadans, a les seves expressions d'art, música i tradicions, tot compartint una jornada en un espai públic
- B) Per altra banda calia donar resposta i ordenar l'interès dels col·lectius i associacions d'immigrats per celebrar diverses festivitats pròpies d'una forma oberta.

Al llarg de diversos anys, s'havien fet diverses mostres i festes per països (Senegal, Equador, Guinea, Colòmbia, Bolívia) o bé agrupant països (Àfrica i Llatinoamèrica).

La necessitat de fer-ho viable a nivell econòmic i plantejar-ho d'una forma més estructurada i amb contingut, l'any 2012 es va optar per organitzar una única activitat des de l'Ajuntament amb el nom de Festa Intercultural de Manresa, on sumar algunes entitats de la ciutat de major arrelament, per tal d'oferir una panoràmica més completa de la diversitat.

Igualment cal ressaltar que durant força anys es va estar celebrant una Festa intercultural a la Plaça Catalunya, organitzada per l'Associació de veïns d'aquell bari, amb el suport municipal. Quant fa quatre anys es va deixar de fer, es va tenir un motiu més per intentar organitzar-ne una adreçada al conjunt de la ciutat, i més, quant moltes de les entitats de nouvinguts participaven en aquella.

L'any 2015 ha estat el quart en fer aquesta activitat de convivència a la plaça Sant Domènec, on s'ha continuat incloent (per tercer any) -a banda de les diferents associacions de nouvinguts- dues entitats culturals de la ciutat, ampliant el ventall de la diversitat i la participació. Com altres anys, i degut al gran volum d'entitats amb qui ja hi ha un compromís estable de col·laboració, no ha estat possible ni es veu gaire viable anar augmentant el conjunt de participants.

Les associacions que hi participen amb activitat musical i de danses tradicionals son 9, canviant alguna respecte l'any anterior:

- Assoc. Cultural argentina de Manresa
- Assoc. d'Equatorians de Manresa
- Assoc. boliviana de Manresa 6 d'Agost
- Assoc. Africana de Solidaritat
- Assoc. cultural Oodua d'Espanya (nigerians)
- Assoc. de Ghanesos del Bages
- Assoc. Amics del Senegal del Bages
- Colla castellera Tirallongues de Manresa
- Tabalers de Xàldiga

A banda d'aquestes entitats, que participen amb espectacle, participen:

- Assoc. cultural islàmica del Bages (que ja havia participat en altres activitats similars, com ara la Festa intercultural de la plaça Catalunya) Posant parada de mostra i degustació de productes magrebins
- Assoc. de residents de Muyuka de Catalunya (camerunesos)
- Assoc. de colombians residents al Bages
- S'ha convidat per segona vegada al Banc de Sang i Teixits per tal d'instal·lar el seu autobús a la plaça (s'ha donat unes 80 donacions, fet que s'ha valorat molt positivament)

Respecte les actuacions, aquestes son portades a terme per les entitats, i es distribueixen matí i tarda-vespre (el gran gruix d'activitats).

L'ordre de els actuacions es sortegen, si bé, es té en compte aquells casos que per motius diversos tenen alguna dificultat i se'ls deixa triar l'horari millor. Respecte els espectacles, es procura que les actuacions musicals i de dansa siguin portades a terme per membres de les mateixes entitats i/o gent de Manresa i comarca, ja que moltes associacions tenen els seus propis grups de dansa o música tradicional que es troben i assagen al llarg de l'any (sobretot a la Casa Flors Sirera).

Com a element important, cal valorar l'aportació duta a terme pel presentador i relator de l'acte (Jorge Pulido), persona colombiana resident a Manresa, que fa anys col·labora tant a la Festa com al Mundialet de futbol.

Un element important és la difusió. Com l'any anterior es va fer comunicat de premsa i difusió al conjunt dels mitjans de la ciutat, així com difusió a través de cartells als carrers i comerços. Amb tot, la principal eina de difusió son els propis participants, i el fet de fer-se al centre de la ciutat i un dissabte cosa que fa que diversos centenars de persones passin al llarg de tot el dia i la nit, fent de l'espai un autèntic lloc de trobada intercultural i de convivència.

Any rere any millorem temes d'infraestructura, coordinació, etc. Per la organització de la festa, es contracten l'equip de so i llum, material divers (taules, cadires i carpes), WC portàtils, els espectacles musicals i de dansa, ambulància, etc. A banda de la reserva de la plaça, el Kursaal ens cedeix la Sala Sant Domènec per fer servir com canviador, guarda de vestuari, etc. A Protecció Civil es passa tota la informació de les activitats, i ens cedeixen extintors d'incendis com a prevenció. També hi ha traspàs informatiu a la Policia local.

Les actuacions de cada entitat s'han concretat en la següent programació:

- 12:00 h Inauguració del matí
- 12'10h- 13'00 h: Assoc. africana de Solidaritat (Camerunesos)
- Descans fins la tarda. Es mantenen les parades amb degustació i venda de productes
- 16'50 h Inauguració de la tarda
- 17h-17'45 h: Mostra dels Tabalers de Xàldiga (convidats per primera vegada)
- 17'55h- 18'40h Assoc. boliviana de Manresa 6 d'agost (mostra de balls tradicionals de Bolívia)
- 18'50 h-19'35h.Colla castellera Tirallongues
- 19'45h-20'30h. Assoc. de ghanesos del Bages (mostra de danses i percussió de Ghana)
- 20'40h-21'20 h Assoc. cultural argentina de Manresa (mostra de tangos i milongas).
- 21'30h-22'15 h. Assoc. d'Equatorians de Manresa (mostra de balls tradicionals de diferents regions de l'Equador)
- 22'25h-23'10 h. Assoc.d'amics del Senegal del Bages (mostra de percussió i balls del Senegal)
- 23'20h-00'05 h. Assoc.Cultural Oodua d'Espanya (ètnia ioruba de Nigèria). Balls i música iorubes.

Com altres anys, la valoració que hem de fer de l'activitat és molt positiva tant pel que respecte al conjunt de les actuacions, com a l'organització, instal·lacions i equipaments contractats, i col·laboracions de tots els grups alhora de fer la festa. Al llarg del dia van passar molta gent que baixa al centre al llarg del dissabte, els moments de màxima audiència son entre 18h i 20-21 h, però també entre 22h i 24 h aprofitant que a les parades venen productes.

**TALLER: Xerrades informatives de prevenció del racisme i al xenofòbia:
“ Enfoquem millor! Estereotips i prejudicis en l'arrel del racisme i la xenofòbia” .**

Des del Programa d'Acollida es té com un dels àmbits d'actuació la prevenció del racismes i al xenofòbia en el terreny de la sensibilització i formació ciutadana i professional. Dins aquesta línia de treball es va pensar una estratègia per tal d'arribar als centres educatius i al seu alumnat facilitant la reflexió al voltant del paper dels prejudicis i estereotips en la consolidació d'actituds i mentalitats racistes i xenòfobes.

L'any 2012, la idea de portar a terme uns tallers als centres educatius, va ser comentada i oferta a la Oficina Jove del Bages (anteriorment anomenat: Saps k?), que és qui adreça les seves activitats al centres públics de secundària, i es va començar uns tallers a final del curs 2011-2012. En aquell moment- i fins l'actual curs 2015-16- la Oficina Jove no incloïa les escoles concertades en la seva oferta, i per aquets motiu era des del Programa d'Acollida que s'oferia via carta la possibilitat d'incloure's-hi.

Al llarg d'aquests anys, diversos s'ha pogut anar a diversos centres, tant públics com concertats, i a cursos de 3r i 4 d'ESO: diferent uns tallers diferents a cadascú d'aquest nivells. Les aules tenen un a cabuda d'entre 28-30 alumnes. Es té elaborat uns materials a través de power points fets des d'Acollida, on hi ha una part més teòrica o reflexiva i una altra més pràctica.

Degut a l'elevada demanda existent, i la necessitat de posar en marxa el nou programa de cursos derivats del Decret d'Acollida, a partir del curs 2015-2016 es prioritza els tercers, i es deixa de fer els 4ts.

L'any 2015 (cursos 2104-15 // 2015-16) es fan tallers als següents centres educatius:

- De gener a juny 2015: La Salle (3r A, B, i C) // Guillem Catà (3r A, B, C) // Cal Gravat (3r A, B i 4 A, B i C) // Pius Font i Quer (3r A, B, C i D)
- Els del curs 2015-16, comencen el gener del 16

La valoració dels centres, professorat i alumnat és positiva. La majoria dels centres repeteixen el taller, si bé altres no ho han demanat mai i no hi hem pogut arribar.

Un món de sopes (IIª Mostra):

Dins la campanya contra el malbaratament alimentari, i dins una activitat compartida entre Cooperació , Medi ambient i el Programa d'Acollida, es planteja portar a terme per segon any consecutiu una activitat pensada fa temps amb l'antiga Comissió de barris per la interculturalitat i que fa anys es porta a terme a Nou Barris (Barcelona): fer una presentació de la diversitat a través d'una mostra de sopes de països del món en presència a la nostra ciutat.

Es contacta amb un seguit d'entitats, per tal de que hi hagi una representació diversa i es convida: Associació d'equatorians de Manresa; Marroc (Assoc. de dones al Noor), Camerun (L'Assoc. africana de Solidaritat), Senegal (Assoc. de dones senegaleses del Bages) , La dona assentada SCP (com a cooperativa Mengem Bages de consum i proximitat) ; i la Botiga de comerç Just (Assoc. Josep M. Conill) que ofereix tas de cafè i xocolata per tal de difondre el comerç just a la ciutat. Cada entitat va preparar la seva sopa, i es va elaborar un receptari a partir de els receptes aportades per cadascú.

La Fira va tenir lloc el dissabte 28 de novembre a la tarda (de 17h a 20h) a la Plaça Sant Domènec. L'Ajuntament va aportar la infraestructura i es van fer uns contractes per les despeses a cada entitat participant (50 eur).

Es va dur a terme una votació a partir dels tasts de sopes. La gent que volia provar les sopes, comprava un tiquet (2Eur) i podia fer el tast, finalment, i de forma voluntària feia la votació de la

millor: (Van votar 33 p, moltes menys que l'any anterior): la guanyadora va ser la sopa senegalesa.

La valoració és positiva, tot i l'escassetat de votacions i gent que va participar directament, altra cosa els que van passar per l'activitat, van demanar informació, etc. En principi es va pensar que era molt millor fer l'activitat per la tarda, i no pas pel matí com l'any anterior, però tampoc s'ha plasmat en una major participació. Cal dir que les activitats paral·leles que es van dur a terme (especialment festa infantil) potser van restar protagonisme, o possibilitat de difusió a la mostra de sopes del món. Per un altre any, caldria accentuar més la vessant comunicativa

Com altres activitats de caire intercultural, es facilita l'apropament i la coneixença mútua, en aquets cas a través de la gastronomia. Cal plantejar la possibilitat de continuar aquesta experiència en propers anys modificant allò que no hagi funcionat.

XIIè Mundialet intercultural de Futbol i ONG Diapo

L'any 2015 s'ha celebrat el XIIè Mundialet intercultural de Manresa, organitzat per la ONG Diapo amb la col·laboració d'altres persones i entitats, així com el suport de l'Ajuntament de Manresa (Esports i Acollida).

En origen, la celebració d'un torneig de futbol durant l'estiu en format Mundialet, va sorgir de l'Associació d'amics del Senegal del Bages, però el principal impulsor, ahir i avui és el president de la ONG Diapo, que ha aconseguit articular un grup de persones i sumar esforços per tal d'aconseguir una activitat esportiva i de convivència intercultural única i molt valuosa a la ciutat.

La organització del Mundialet ha anat millorant i avançant al llarg dels anys, fins el moment present, que ja hi ha establert un seguit de responsables i voluntariat, divisió de funcions, estipulació de reunions preparatives abans i de seguiment mentre es duu a terme, normes escrites i fitxes de jugadors, assegurances, seguiment econòmic despeses/ingressos, etc, tot coordinat pel responsable de la ONG Diapo.

Per altra banda, el fet d'haver anat ampliant el torneig (des de l'inicial de la categoria absoluta que segueix sent el principal) afegint al de veterans, femení, i el conjunt dels menors (infantil, aleví, benjamí, cadet), aquests darrers aprofitant la existència durant l'any de l'Escola de futbol Diapo, ha fet que augmenti la complexitat en tots els aspectes, però també la participació tant d'equips i jugadors (enguany ha pogut uns 450 jugadors), com de responsables, col·laboradors, i públic en general.

A nivell de finançament, el Mundialet té un autofinançament pels aspectes fonamentals a partir de les aportacions de cada jugador/equip, aportacions voluntàries dels espectadors, celebració d'alguna rifa, etc. Des del Programa d'Acollida es cobreix la meitat de la despesa dels arbitratges (700 eur) i part dels trofeus (medalles), i des d'Esports, s'aporta la cessió de les instal·lacions esportives i personal, així com part dels trofeus, a banda de la subvenció anual que dona pel conjunt d'activitats de l'Escola de futbol Diapo.

A llarg del període de preparació i de realització del Mundialet, es dona una coordinació molt estreta entre Ajuntament i Diapo per tot el tema de fer els quadres dels tornejos, concreció d'horaris, material necessari (fitxes, còpies, etc), difusió (roda de premsa abans de la inauguració), etc.

El Mundialet té lloc cada estiu, durant un mes i mig. Enguany va començar el **dissabte 20 de juny** i ha acabat el **dissabte 25 de juliol** (categoria absoluta i veterans), i **diumenge 26** (cadets, infantils, alevins, benjamins), i es porta a terme al camp de gespa del Congost.

Enguany, la categoria absoluta ha tingut **8 equips**, menor que altres anys, per tal de quadrar millor el calendari. Aquests són:

- Grup A: Paraguai- Bolívia- Marroc- Colòmbia
- Grup B: Senegal- Argentina- Espanya-Ecuador

A banda del torneig principal, té lloc un seguit de **tornejos de futbol 7**:

- Infantil, benjamí, alevins i cadets,
- Veterans (aquest amb 8 equips: A) Marroc, Ecuador, Argentina i Colòmbia B) Bolívia, Paraguai, Catalunya i Mèxic),
- Femení (amb 4 equips: Bolívia, Ecuador, Paraguai i Uruguai)

Tant la inauguració, com a cloenda del torneig, suposa un moment central del Mundialet, tant pel públic que mobilitza, com per la organització de la mateixa (que inclou desfilada dels equips i algunes actuacions musicals o de danses tradicionals. A remarcar la tasca duta a terme pel relator-locutor que de forma voluntària està present tots els dies de durada del Mundialet). Des de fa anys, es dona presència d'autoritats municipals (alcalde i/o regidors), així com altres representants d'entitats esportives o culturals. Aquesta presència és important i molt valorada des de la organització

La participació de públic al llarg de tot el torneig és molt important, aconseguint una mobilització molt significativa evidenciant la importància de l'activitat esportiva entre la població nouvinguda, però també autòctona, ja que aquesta ha augmentat amb la participació de nens-nois en els nivells alevins- infantils i cadet, ja que acostava pares-mares i altres familiars als partits.

La difusió als mitjans de comunicació també es valora important. Es porta a terme una roda de premsa de presentació i la difusió dels partits entre els mitjans. Aconseguint que surti a premsa i mitjans audiovisuals, els resultats dels partits, imatges, etc. Si bé normalment la difusió és comarcal, també surt alguna nota de premsa en àmbit català, cosa que ajuda a donar a conèixer aquesta activitat com a bona pràctica.

Els diferents campionats de Mundialet han donat els següents vencedors:

ANYS	CAMPIÓ
2004	Senegal
2005	Catalunya
2006	Guinea Conakry
2007	Senegal
2008	Guinea Conakry
2009	Marroc
2010	Espanya
2011	Senegal
2012	Argentina
2013	Paraguai
2014	Paraguai
2015	Bolivia

La resta de tornejos el formarien:

Veterans (8 jornades de competició): A) Paraguai/ Xile/ Argentina/ Hondures B) Bolívia/ Equador/ Catalunya/ Colòmbia	Cadets (5 jornades de competició): Bolívia / Brasil/ Catalunya/ Diapo / Equador/ Mèxic
Infantil (6 jornades de competició): Gàmbia / Holanda/ Argentina/ Diapo / Mèxic/ Bèlgica	Alevins (6 jornades de competició i 2 grups): A)Gàmbia/Brasil/ Catalunya/ Argentina B)Guinea C. / Diapo/ Holanda/ Alemanya

Xerrada a l'escola Puigberenguer:

De la immigració a la diversitat. La globalització a casa

Des de l'AMPA de l'Escola Puigberenguer es va convidar al Programa d'Acollida a fer una xerrada sobre la immigració i la diversitat dins el marc de la festa o matinal d'intercanvi, que es fa cada any al centre. Al llarg de la primera meitat de l'any ens vàrem trobar en dues ocasions amb els organitzadors per tal de concretar els seus interessos, el públic a qui ens adreçaríem, etc

L'activitat va tenir lloc el dissabte 6 de juny (matí). La xerrada va voler presentar el gran canvi ocorregut a la societat i a Manresa les darreres dècades com a fruit de la immigració comunitària i extra-comunitària, posant en valor el paper de la convivència intercultural. A la xerrada van venir unes 15 p, la majoria d'origen immigrant. Aquest és un factor que no valorem de forma positiva, ja que el col·lectiu immigrant és minoritari al centre, i en canvi molts pocs pares i mares autòctons van venir a la xerrada. Igualment a ressaltar que no hi havia la direcció o professorat implicat.

Festa tradicional andalusí-magrebí de Shaddá i princesa:

Es tracta d'una celebració tradicional d'arrels andalusines que es celebra- sobretot- al nord del Marroc, on les nenes es vesteixen de forma tradicional (amb dos tipologies diferents de vestuari, d'aquí el nom : vestides estil Shaddà o estil princesa), i representa per la família (sobretot les mares i germanes) un festa, on es fan fotografies, berenar, etc.

Aquesta celebració es fa per primera vegada a Manresa, i l'organitza una associació creada a mitjans de 2013: Assoc. de dons Al Noor de Manresa, que entre altres activitats porta a terme classes d'àrab per a infants a l'Assoc. de veïns del barri Antic, i d'anglès al C. C. Selves i Carner. Des del Programa d'Acollida es dona suport a la elaboració del programa, la difusió de l'activitat i invitacions, etc.

La festa té lloc el dissabte 30 de maig tarda-vespre a la Casa Flors Sirera i hi acudeixen un centenar de persones: els nens i nenes que hi participen porten a terme representacions teatrals, mostra de vestuaris tradicional, cants, etc. S'hi conviden representants de l'Ajuntament (regidora d'acollida i tècnic municipal), i d'entitats diverses de la ciutat.

És una festa amb molt ressò entre la comunitat magrebina i una primera experiència a la ciutat.

Xerrada sobre els talles de prejudicis i estereotips “Enfoquem millor”, a estudiants de la FUB:

Per segon any consecutiu, des de la Casa Flors Sirera se'ns conviden a explicar a estudiants de magisteri de la FUB en què consisteix el taller que fem de prevenció del racisme i la xenofòbia (Enfoquem millor!) als centres educatius de Manresa (a 3r ESO). Té lloc el dijous 25 de juny a la tarda. Es comparteix la xerrada amb Espai Jove. Hi ha uns 25 alumnes.

Valoració xerrada sobre diversitat religiosa i Islam:

Des del CAE se'ns demana la possibilitat de tractar amb monitors/res de menjador de centres educatius (els que depenen del CAE) el tema de la diversitat religiosa i com això afecta en tems d'alimentació, especialment en relació a l'Islam i el menjar halal, ja que es dona cert malestar i incomprensió sobre el tema. La reunió valorativa té lloc el dilluns 21 de setembre. Es planteja la possibilitat de fer una trobada, tenir abans temes d'interès que expressin els monitors, i poder tractar-los dins la trobada. Posteriorment i durant l'octubre i novembre es reprèn el contacte, però finalment- i des del CAE- no es valora possible fer la reunió i xerrada acordada, la qual cosa ens sembla una llàstima i la pèrdua d'una oportunitat per aprofundir en el coneixement mutu i donar resposta a inquietuds.

Valoració global de les activitats interculturals:

Des del Programa d'Acollida es considera com una línia fonamental d'intervenció l'abordatge de la diversitat cultural i d'origen, per tal de promoure l'apropament i la sensibilització social de la població, el foment de la interculturalitat com a opció social de convivència, per tal d'aconseguir una societat cohesionada, plural i respectuosa amb la diferència i les causes que l'afavoreixen.

Aquelles activitats organitzades ja sigui pels propis grups de població immigrada o del conjunt de la ciutadania, o bé coorganitzats amb l'Ajuntament i que fomentin el treball en xarxa, són un element molt important a tenir en compte.

Cal facilitar per una banda la pròpia expressió cultural i cohesió interna grupal de col·lectius nousvinguts per la importància que té aquest factor, facilitant espais de trobada (com ve portant a terme la Casa Flors Sirera o equipaments cívics), i per altra banda l'apropament i obertura de les entitats ciutadanes (món veïnal, cultural, cívica, etc) als nous col·lectius de veïns, aprofitant activitats com el Mundialet, la Festa Intercultural, etc.

També cal ressaltar el treball orientat a grups diària, com ara els joves (tallers oferits als instituts), i totes aquelles actuacions en el terreny de la lluita contra el desconeixement, el prejudici i el racisme (com ara la islamofòbia) per la seva repercussió molt negativa en la convivència i en l'aposta per una societat cohesionada.

És de remarcar la importància d'anar treballant per aconseguir la unificació d'esforços en diverses activitats (esportives, festives, etc), i alhora fomentar bones experiències de treball conjunt amb les entitats autòctones.

També cal continuar treballant perquè elements culturals i /o festius estiguin complementats amb altres de reflexius, per tal d'aprofundir en les causes del fet migratori i les arrels de la desigualtat. Caldria aconseguir que la visibilitat de la diversitat es fes més evident a nivell ciutadà davant programacions culturals de ciutat, o com ara la Festa Major, o altres de similars amb important repercussió ciutadana.

ALTRES ACTIVITATS del PROGRAMA:

Cursos formatius derivats de la llei i decret d'Acollida de Catalunya:

El novembre de 2015 es va aprovar el Decret d'Acollida (en concret : "**Dels serveis d'acollida de les persones immigrades i de les retornades a Catalunya**"). Amb aquest decret es concreta el circuit que poden fer les persones immigrades per tal d'obtenir el Certificat d'Acollida al país, i alhora especifica continguts, certificacions, qui és el responsable de dur-ho a terme al territori, etc. es tracta d'un servei que els ajuntaments han d'oferir als seus ciutadans nousvinguts, i no és obligatori a fer, sinó voluntari.

Al llarg de l'any 2015, el Programa d'acollida ha hagut d'organitzar i estructurar com portar a terme la oferta i difusió d'aquests cursos, així com dotar-los de contingut, especialment el Mòdul C, que és el que es duu a terme directament des del Programa i s'ha hagut de preparar amb tot el material i contingut.

La Generalitat ofereix material de difusió, i dona el llistat dels continguts que s'hauria de poder tractar, o si més no, elements fonamentals a tenir en compte. Hi ha uns materials visuals en formats DVD per si es volen fer servir com a reforç, però no hi ha un material elaborat per fer les sessions i mòduls.

Per tal d'aprofundir en com es porta a terme a altres llocs, es faran visites a diferents ciutats: Igualada (16 de febrer), Vic (20 de febrer) i Sabadell (25 de febrer), on porten terme experiències prèvies abans de la concreció del Decret, i per tant poden aportar reflexions de coses que funcionen i altres que cal tenir en compte i variar.

També es tracta el tema a diferents reunions de coordinadors de la Catalunya Central –Direcc. Gral Immigració.

Es dedicarà una part important de temps a elaborar els power points del mòdul C (Coneixement societat i marc jurídic) i preparar calendaris de cursos.

El primer curs del mòdul B (Món laboral) que tindrà lloc el mes de novembre al CIO contractat al CITE-CCOO (els dies: 17, 18 i 19 de novembre, amb un total de 15 hores, i l'assistència de 17 persones inscrites a través del CIO i Acollida, que valoren com a positiu el curs), el cost del mateix es cobreix amb un fons extraordinari de la Generalitat, inclòs al Contracte programa d'Acollida com addenda.

Referent a la formació, hi trobem 3 tipus de mòduls:

- **Mòdul A : Competències lingüístiques bàsiques en llengua catalana (A1) i castellana (A2) (cursos de 90 h/cadascú).** En el cas dels cursos de català, els certifica el CNL, si bé es permet que altres centres homologats, puguin dur a terme els cursos; en el cas de Manresa, hi trobaríem el Centre de formació d'adults (Escola d'adults). Pel que respecta als cursos de castellà, haurien d'estar certificats a nivell oficial. Existeixen uns models d'examen -que s'assigna al Programa d'Acollida municipal la seva realització- per tal de demostrar el coneixement i domini lingüístic.
- **Mòdul B: Coneixements laborals (curs mínim de 15 h).** Els continguts d'aquest curs, estan orientats a presentar els elements clau en relació als drets i deures com a treballador, el paper dels sindicats, comprensió d'un full de salari, recerca d'ocupació, etc. A Manresa, aquest curs es fa de forma coordinada amb el CIO (Centre d'iniciatives per l'Ocupació- Ajuntament de Manresa) i CITE-CCOO
- **Mòdul C: Coneixement de la societat catalana i del seu marc jurídic (curs mínim de 15h).** En el cas de Manresa és ofert des del mateix Programa d'Acollida de l'Ajuntament que ha elaborat els materials (power points, fotocòpies, etc) tenint en compte el temari que la Generalitat proposa com a contingut a treballar, te una durada

de 16 h repartit en classes de 2h/cadascuna. Els continguts mínims marcats per la Generalitat serien: Els trets fonamentals-geogràfics, històrics, culturals, socials i sociolingüístics- de Catalunya //El sistema polític i administratiu; l'associacionisme i participació ciutadana // Drets i deures fonamentals //Els serveis públics i els drets i deures en l'àmbit local. Al qual cal afegir elements concrets dels municipi o comarca on es desenvolupi el curs.

El Decret concreta respecte els beneficiaris d'aquest circuit el següent:

Titulars: Estrangers immigrants // Sol·licitants d'asil o protecció // Refugiats i apàtrides// Retornats. Majors de 16 anys (edat escolaritat obligatòria)

- **A partir del 21 de novembre de 2014**, poden accedir-hi totes les persones empadronades en un municipi del país (per tant, sense importar l'antiguitat de la residència)
- A partir del **14 de juny de 2016**, poden inscriure's abans que es compleixi un any d'haver-se empadronat a un municipi de Catalunya (per tant es limitaria l'accés a aquesta circumstància d'antiguitat del padró per tal d'obtenir el certificat oficial de la Generalitat)

El Decret concreta que entre la inscripció per obtenir el Certificat d'Acollida i la certificació corresponent feta per la Generalitat, no podran transcórrer més de 2 anys.

Circuit: Per accedir als cursos i certificat d'Acollida, cal fer una sol·licitud a l'Ajuntament a través d'una instància; a partir d'aquí es cita a la persona des del Programa d'Acollida, i s'ajuda a emplenar una sol·licitud oficial de la Generalitat, que des del Programa s'ha d'enviar a la Generalitat a través del programa EACAT.

Les persones poden ser informades des de l'acollida municipal (Agent d'Acollida situat a la Oficina d'atenció al ciutadà), des del mateix Programa (Ctra de Vic 16), punts informatius i de suport (CITE, Bages per tothom), els Serveis Socials, entitats diverses amb qui es treballi (Caritas, Creu Roja, Federació d'assoc. de veïns, centres de culte: com ara les mesquites, altres entitats de nouvinguts, Consell Municipal d'Interculturalitat, etc)

Certificació:

Si es compleixen els requisits d'accés i es vol tirar endavant amb la oferta que s'inclou des del Decret d'Acollida i el municipi, s'anirà obtenint un certificat per cada mòdul fet (B i C) i de llengua (català i castellà), i havent acabat, s'obtidria el certificat d'acollida de la Generalitat.

Si per contra, es volen fer cursos solts (Mòdul B i/o C, però sense completar amb el coneixement lingüístic), s'obtidrien els certificats pels cursos fets.

Els certificats dels Mòduls B i C els emet l'Ajuntament (amb la signatura del Secretari), el certificat final d'acollida a Catalunya els prepara l'Ajuntament, el remet a la Generalitat i aquest el fa arribar a l'interessat.

Persones interessades:

- En general, persona immigrada, fins juny 2016 no es limita el temps de residència, però a partir de juny, podrà portar com a màxim 1 any d'empadronament al país
- Altres persones interessades, que potser no complirien el requisit de temps de residència, però poden voler fer els mòduls B i/o C: per interès personal, per necessitar certificats per renovar permisos o fer l'arrelament, per trobar-se en situació d'atur, prestació RMI, etc i convenir-li tenir certificats, etc.

Programació cursos:

A banda del curs pilot del mòdul B (Món laboral) portat a terme el novembre, es programa de cara a Gener i Març del 2016 dos edicions del Mòdul C. Abans d'acabar l'any es te tancat els inscrits al curs de Gener, havent fet una difusió especial a Serveis Socials municipals, Caritas, Bages per tothom, CITE, etc. que deriven persones interessades, que cal entrevistar i filtrar, ja que algunes poden tenir altres interessos, o bé canviar les situacions de disponibilitat previstes en les derivacions

Dificultats previstes:

- Amb el canvi i limitació de l'accés que es produirà a partir de meitats de 2016, molta gent interessada a poder accedir al conjunt del circuit no ho podrà fer, i per tant, estarà limitada a fer mòduls solts (B i/o C) i obtenir el certificat oportú, ja que l'emet l'Ajuntament (no la Generalitat). Encara que la norma aclareixi que si bé no es podrà portar més d'un any al país però es tindrà 2 anys per completar el circuit, això no és temps suficient per a molta gent que té limitacions o un desconeixement i/o domini important idiomàtic (català i/o castellà), i per tant no podrà fer els mòduls B i C degut a que són complexes en el seu contingut i no és assumible plantejar traduccions amb diferents idiomes i fer viable el desenvolupament del curs
- El Decret especifica la necessitat de tenir un coneixement i domini (nivell A2) del castellà, però en canvi ens trobem a Manresa amb una manca de recursos públics que ofereixin castellà per adults. Els únics recursos són privats (acadèmies d'idiomes) o bé d'alguna entitat (Sant Egidí) amb escassa oferta i sense vacants.
- S'ha d'aprofundir els circuits de derivació cap als cursos d'Acollida, ja que hi ha diversos serveis i punts informatius o d'atenció que no deriven a ningú.

Atenció a estudiants // investigadors:

Al llarg de l'any s'atenen diversos estudiants (secundària, graus formatius o batxillerat) que fan treballs al voltant del tema de la immigració, o bé persones del món universitari que fan alguna mena d'investigació en la matèria.

El mes de juny s'atenen uns estudiants francesos que venen a conèixer projectes d'atenció a joves en origen en la immigració (Espai Jove)

També el mes de juny (dia 25), i per tercer any, es presenta la experiència dels tallers contra prejudicis i racisme (Enfoquem millor!) a estudiants de la FUB que fan una visita a Flors Sirera, i on també s'exposa el treball que duen a terme Espai Jove.

Grups de treball:

Generalitat (Direcció Gral d'Immigració):

Al llarg de l'any es porten a terme diverses trobades i contactes amb la coordinadora de la Direcc. Gral d'Immigració de la Generalitat i els diferents tècnics dels municipis o comarques de la Catalunya Central. A les trobades es tracten diverses novetats en relació a aspectes de legislació, normatives, subvencions, etc. A vegades les trobades tenen una primera part més de formació i una segona més tècnica. S'acostumen a fer al Casal Cívic de la Mion, si bé, n'hi ha altres que es fan a altres llocs del territori (p. ex Vic).

Enguany s'han fet reunions: Gener (dia 16); Març (dia 16); Maig (dia 22); Octubre (dia 2) i Novembre (dia 4).

Diputació de Barcelona: Enguany, les reunions o contactes, han estat molt centrats en la organització de xerrades a barris vinculats amb el projecte d'intermediació Enllaç (Concretat en les dades del projecte), si bé també ha tingut lloc una visita a Manresa de caps de Diputació (12 de febrer) a valorar la subvenció que atorguen al Programa. Altres contactes han estat telefònics.

Grup de treball: Comissió de llengua. Depenent del Consell Municipal d'Interculturalitat i Migracions. Es tracta del grup creat en origen per facilitar una millor coordinació entre tots els agents de la ciutat que fan cursos de llengua: hi participen Caritas, CNL, Escola Adults, Federació Assoc Veïns i el Programa d'Acollida. Enguany es fa una reunió el 22 de juny, de valoració, i de preparació de la Matinal formativa (que té lloc el divendres 30 d'octubre)

Atenció Individual i estudiants:

Com es ve comentant a les memòries, l'atenció i assessorament individual no formen part de les activitats pròpies del programa, si bé en donen alguns casos per diverses circumstàncies. D'entrada ens centrem a atendre persones vinculades a entitats i associacions. Enguany i de

forma extraordinària s'atén un grup d'estudiants francesos que venen per conèixer el treball amb joves immigrants a través Espai Jove.

Apropament d'informació a persones nouvingudes: xerrades adreçades a col·lectius i grups.

Cada any acordem amb entitats i recursos de la ciutat que treballen el suport i formació de la població immigrada fer algunes xerrades informatives sobre diversos elements de la societat manresana i del país, serveis d'especial importància, diversos punts sobre formació, educació, convivència veïnal, etc. S'havien fet xerrades a Creu Roja (fa anys) i durant molt de temps a Caritas, amb el Projecte Ateninser, però enguany no es duen a terme.

Es disposa d'un material (power point) on a través edificis i imatges de Manresa es fa un repàs a la seva història, recursos, etc.

Enguany s'ha col·laborat en els següents grups:

- **Xerrada grup de l projecte "Entre tothom":**
Se'ns demana fer una xerrada al grup d'usuaris de Serveis Socials inclosos amb el projecte de l'Entre Tothom. Te lloc el **10 d'abril**, a la sala de formació del SIAD. El grup està format per **15 p., 14 d'origen estranger i algun autòcton**. La xerrada és sobre història de Manresa i recursos de la ciutat. La valoració que es va fer de la mateixa és positiva
- **Xerrada grup de noies d'Espai Jove:**
Des del projecte Espai Jove es va demanar fer una xerrada sobre la història de Manresa i els seus recursos a un grup de noies incloses en el projecte d'Agents Socials. Es fa el dia 3 de novembre, al matí, al local del SIAD. Hi ha 11 noies de diferents orígens (Magreb, Llatinoamèrica). Es valora molt positiva la xerrada.

Cursos de llengua (Diversos nivells) :

Cursos d'alfabetització adreçats a població nouvinguda (Federació Associacions de veïns de Manresa):

Antecedents:

Dins el col·lectiu d'origen estranger hi ha un grup molt significatiu amb problemàtica d'alfabetització, cosa que impedeix el seu accés normalitzat a recursos formatius reglats om és el Consorci de Normalització Lingüística, o bé certs nivells formatius del Centre de formació d'adults (Escola d'adults). Aquest darrer recurs, en el cas de Manresa, porta a terme cursos d'alfabetització, però son insuficients pel conjunt de persones amb aquest tipus de necessitat.

Dins aquest col·lectiu necessitat d'alfabetització, hi ha una gran diversitat de característiques, entre els quals, grups majoritàriament dones, d'origen magrebí, algunes amb força temps de residència, altres amb menys, que tenen dificultats en accedir en un primer moment a certs recursos, i presenten una major possibilitat de reeixir si s'ofereix un recurs pont temporal proper al seu barri de residència. És per aquest motiu que des de fa anys, l'Ajuntament te establerta col·laboració amb la Federació d'Associacions de veïns de la ciutat, per tal d'oferir cursos d'alfabetització als barris, i d'aquesta forma arribar a un sector concret de població immigrada. Al llarg dels anys aquest recurs ha anat variant i modificant-se sobretot per la necessitat de re adequar recursos municipals

L'ajuntament finança 2 cursos diferents de català-alfabetització, un a través de fons propis (2.754 Eur) i un altre a través de la Generalitat (3.750 Eur) inclosos dins el contracte Programa anual i emmarcat en el Decret d'Acollida.

Les dades del curs fet amb fons propis son les següents:

Període i horaris: De març a desembre. Classes d'una hora i mitja a les tardes (depenent del grup varia l'horari)

Barris: **Cal Gravat** (divendres, de 15:15 a 19:45 h)// **Barri Antic** (dimarts, de 17:30 a 19 h) // **Plaça Catalunya-Saldes** (dimarts de 19h a 20:30h)

Característiques de l'alumnat: Totes son dones. Un total de 42 p. Orígens: Marroc (41); Equador (1). Edats: Joves (15-29): 1 Adults (30 i +): 41

Grups per barris: Cal Gravat (12), totes del Marroc menys una de l'Equador // Barri Antic (13), totes del Marroc // Plaça Catalunya (17), totes del Marroc

Dades dels cursos, inclosos amb el Contracte Programa de la Generalitat (derivat del Decret d'Acollida):

Període i horaris:

Dels mesos de Setembre a Desembre de 2015. Classes d'una hora i mitja de durada (matins o tardes segons el grup, en horari escolar en alguns grups amb mares amb nens sense suport familiar, i en altres horaris si aquest tema està resolt.

Barris:

Sagrada Família (Dimarts de 9:30 a 11:00) // **Pare Ignasi Puig-El Xup** (Dimecres de 15:30 a 17:00) // **Cots-Guix-Pujada Roja** (Dimecres de 18:00 a 19:30) // **Valldaura** (Dijous de 18:00 a 19:30) // **Barri Antic** (Divendres de 9:30 a 11:00 i Dijous de 17:30 a 19:00) // **Carretera Santpedor** (Dimecres 19:00 a 20:30) // **Plaça Catalunya** (Dijous de 19:00 a 20:30)

Característiques alumnat: Total: 76 p acabant el curs (90 inscrits)

Gènere: En tots els grups menys un, trobem **dones** (65 dones), per **11 homes**

Origen: **Marroc** (68); **Romania** (1); **Xile** (1); **Ghana**(1); **Brasil** (1); **Rep Dominicana**(1); **Índia** (3)

Edats: **Dones:** Joves (15-29): 9 Adults (30 i +):56

Homes: Joves (15-29):1 Adults (30 i +): 10

Grups per barris:

Sagrada Família: 13 p, totes dones, del Marroc // **Pare Ignasi Puig-El Xup:** 11, totes dones, del Marroc // **Cots-Guix-Pujada Roja:** 4 dones, 1 romanesa, 3 marroquines // **Valldaura:** 8p, totes dones, 7 marroquines i una xilena // **Barri Antic Grup A:** 5 p, homes, 2 del Marroc, 2 de la Índia i un de la Rep Dominicana // **Carretera Santpedor:** 4 homes del Marroc, 6 p, dones, del Marroc, 1 dona de Ghana, 1 home del Brasil i 1 dona de la Índia // **Barri Antic- Grup B:** 10 p, dones, totes del Marroc // **Plaça Catalunya:** 12 p, 11 dones i un home. Tots del Marroc.

Valoració global:

Cal valorar com a molt positiu portar a terme aquests cursos d'alfabetització als barris de la ciutat. Hi ha una bona acollida i es dona resposta a la necessitat d'oferir un recurs proper a la gent i que serveix moltes vegades, com pont per una posterior derivació a altres recursos oficials i reglats de la ciutat, amb tot i ha grups molts formats i que responen també a una necessitat de crear espais de trobada entre dones, i que per aquest mateix motiu es fa difícil passar a un altre recurs. Continua sent una necessitat continuar amb aquest servei.

Cursos extraordinaris de català inicial, adreçats a població immigrada (CNL Montserrat - Cursos de 45 h)

Degut a la necessitat de donar resposta a la demanda de cursos de català, i ampliar la oferta existent, fa anys que l'Ajuntament de Manresa fa un conveni anual amb el CNL per tal de portar a terme cursos extraordinaris adreçats a població immigrada. Fins l'any 2013 l'Ajuntament només feia front al 35% del cost, la resta anava a càrrec de la Generalitat, però es va deixar de cobrir) El cost total dels dos cursos és de **5.550 Eur**.

En concret els dos cursos portats a terme han estat de 45 h de durada, nivell Bàsic2 i Bàsic 3. Respecte Bàsic 2: s'han inscrit 22 alumnes i s'han examinat 17. Els alumnes provenen de : Marroc (6) , Equador (2), Ucraïna (2), Regne Unit (2), Hondures i Letònia (1 cadascú), resta Espanya (3: Madrid i Andalusia). Referent al Bàsic 3, s'ha inscrit 31 p, i han assistit amb regularitat 23 (75% assistència). Els seus orígens son: Marroc(4), Ucraïna (3), Brasil(3), Mèxic i Colòmbia (2 cadascú), Països Baixos, Rússia, Croàcia, Armènia, Ghana, Xina, Índia, Indonèsia, Uruguai, Equador, Bolívia, Hondures, Perú, Argentina i Xile (1 cadascú), i de resta d'Espanya (2: P. Basc i Madrid)

Enguany no disposem encara de les dades concretes dels dos cursos (alumnat, orígens ,etc)

Curs de reforç de català adreçat a alumnat d'Aules d'Acollida (del Programa d'Acollida).

Des de fa 7 anys s'aprofita l'inici de les vacances escolars per tal d'oferir un reforç de català a alumnat de secundària nouvingut ja sigui acabat d'arribar o de més temps de residència amb especials dificultats o retard d'aprenentatge. En origen es va iniciar només per alumnat d'aules

d'acollida, però poc a poc s'ha anat ampliant a alumnes de més temps d'estada davant les dificultats d'aprenentatge que s'allarguen en el temps, així com per la reducció d'aules d'acollida. Continua arribant alumnat d'origen estranger, tant directament de països d'origen (per re agrupaments familiars), que serien els més mancats de coneixements lingüístics, com per moviment intern des d'altres poblacions.

El curs de reforç s'ofereix a centres educatius de la ciutat, de secundària, tant públics com concertats, així com a altres serveis que poden derivar casos:

- El propi Ajuntament: Serveis Socials (seguiments socials, especialment Espai Jove) i Educació-OME (especialment aquells alumnes que arriben al final de curs, alguns dels quals no s'escolaritzen fins setembre). En el cas de l'OME ens trobem alguns casos que arriben el mateix juny-juliol i que se'ns deriven en aquell mateix moment.
- Caritas // Creu Roja (Joves Nucli Antic)// CNL, etc.
- En alguns casos han vingut alguns pares de formes directe demanant poder inscriure al seu fill/a, o bé porten a algun germà al principi de les classes (en aquest cas també s'acostuma acceptar alumne que fa primària i es veu adequada la seva assistència)

La preparació del curs -tot i ser una activitat que només dura un mes- implica tot un seguit de tasques i dedicació significatives: traspassar la informació als centres; recollir les demandes; fer els grups; tenir tota la informació (edats, adreces, etc); obtenir els permisos paterns-materns; fotocòpies de documents personals; fer els contractes amb els dos professors; fer els certificats finals, fotocòpies dels materials per l'aula (fitxes i material didàctic) i repesca d'alumnes que fallen els primers dies o al llarg del temps de durada del curs, al final es torna valoració als centres que han derivat nois-es

Referent al finançament del curs, quart any s'ha pogut incloure dins la subvenció de la Diputació - Àrea d'Igualtat i Ciutadania El cost de la contractació puja 1.234'57 Eur per professor (sou brut)

Es fan dos grups d'alumnes a dos espais diferents: Espai Joan Amades (algun any s'ha fet al Casal Escodines) i al Centre Cívic Selves i Carner per tal d'abastar el conjunt del territori i que el desplaçament des del seu domicili no sigui tant gran.

Les classes es fan de dilluns a divendres, de 10h a 12 h, des de la darrera setmana de juny a la penúltima de juliol (del 25 de juny al 24 de juliol).

Es contracta dos professors, un per cada grup. Al finalitzar el curs es fa un lliurament de diploma als participants que l'entrega la regidora d'Acollida, i es retorna informació-valoració als centres educatius o altres serveis que han derivats alumnes.

En concret s'han inscrit **42 alumnes**, i han acudit regularment **36 alumnes** provinents de **5** centres escolars (Fedac-Dominiques, Joviat, Oms i de Prat, Guillem Catà, Cal Gravat) a banda de la Oficina d'escolaritat (OME) i Espai Jove (Serveis Socials).

Algun altre centre va inscriure alumnes però al final o bé no van venir o els van donar de baixa. Els alumnes són originaris de 14 països (Xina, Marroc, Venezuela, Senegal, Índia, Gàmbia, Guinea Conakry, Uruguai, Hondures, Ucraïna, Pakistan, Romania i Colòmbia)

La valoració del curs, igual que altres anys, és molt positiva tant per part de l'alumnat com el professorat dels IES-Centres concertats, així com els professors contractats i el mateix tècnic d'Acollida. Igualment es valora molt important aprofundir en recursos de reforç no lingüístic, sinó de matèries, molt a secundària, degut al retard que porten molts alumnes nous, incapaços de posar-se en un nivell mitjà del grup-classe sense reforç.

A partir de l'alumnat que es va tenint cada any, ha sorgit la idea, i la possibilitat financera per dur-ho a terme, de provar com a prova pilot un reforç durant l'any, però centrat en alfabetització i lecto-escriptura, centrat en alumnes acabats d'arribar i que tinguin una especial dificultat durant el primer any: sobretot qui vingui de països amb altres idiomes i/o alfabet (Xina, Índia, Pakistan, Marroc, etc) o bé hagin estat poc escolaritzats al país d'origen. S'aprofita el curs per fer una pre-selecció de candidats.

Cursos d'alfabetització i lecto-escriptura (del Programa d'Acollida):

Tal i com comentàvem en el punt anterior, derivat de la realitat que hem anat veient els darrers anys en els cursos d'estiu, hem cregut necessari donar resposta a la manca de suports en el terreny de l'alfabetització i la lecto-escritura d'alumnes nouvinguts de països on no tenen llengües llatines a l'escola, o bé, tot i tenir-les, les aprenen en cursos més avançats (cas de l'anglès, francès, etc a països africans, asiàtics, etc). El curs de reforç està oberta a primària (cursos més avançats) i secundària, i es planteja com recurs pont i de reforç inicial (primer curs). La capacitat seria per entre 10-15 p màxim (depenent dels nivells que es tinguin). Com a materials a utilitzar, el professor dona per fotocopiar fitxes segons el nivell de l'alumne.

En primer lloc en contacta amb part de l'alumnat que ha fet el curs de l'estiu, i posteriorment en lliga amb la OME (Ensenyament) i l'Agent d'Acollida que els alumnes que arriben a la ciutat amb un perfil de possible interès se'ls hi comenti, i posteriorment el tècnic d'acollida es posa en contacte amb la família. Com que per tal d'evitar des escolaritzacions, l'Agent d'Acollida fa arribar un llistat d'alumnes en edat escolar empadronats (cada dos mesos). També es passa informació a Serveis Socials municipals (Espai Jove).

Si la família i l'alumne accepten, es fa signar un document de permís patern/matern, especificant si venen del país d'origen o de moviment interior, aquesta base informativa ajuda a repassar possibles candidats.

Es contracta un professor per dos dies a la setmana (dimarts i dijous) en horari: 17:30h // 19 :00 h. El lloc on es fan les classes és a una aula del CIO (Centre Iniciatives per a l'Ocupació)

Al llarg del curs es dona una coordinació setmanal entre professor i tècnic d'Acollida per veure el seguiment dels nois-es, si hi ha absents injustificats es contacta amb la família, o bé amb els educadors si fos un cas de seguiment.

De setembre a desembre hi ha alguns alumnes que comencen i deixen el curs, i altres que s'incorporen.

Els alumnes que a final d'any hi van de forma regular son **13**

Per orígens trobem: Marroc (6); Xina (3); Rússia(2), Gàmbia(1), Pakistan (1). Per edats , els més petits tenen 8 anys, i els més grans 15. N'hi ha que han acabat d'arribar, i altres que fa mesos que son aquí. Amb alguns el professor s'entén amb anglès, i altres hi ha un germà o amic que ajuda (cas de xinesos)

DIVERSITAT RELIGIOSA: Normalització del fet religiós cultural musulmà i altres

Des de l'inici del Programa es te establert com un dels apartats d'intervenció, l'atenció i suport a la diversitat religiosa fruit de la immigració per tal d'afavorir la seva presència normalitzada dins la societat, tot facilitat l'apropament, i el fre als prejudicis i temors.

Aquest apartat respon a la necessitat de normalitzar l'existència i l'expressió religiosa que s'ha establert amb la vinguda de població estrangera, i es planteja fer un treball d'interacció entre la societat d'acollida i la immigració sense centrar-se tant en el diàleg inter-religiós, sinó la convivència i l'apropament intercultural quotidià.

Les intervencions en aquest camp a nivell d'administració municipal s'emmarquen dins la no confessionalitat de l'estat i les administracions públiques, que per altra banda implica el reconeixement i col·laboració amb les entitats religioses presents al territori.

Existeix a Manresa des de fa anys un grup de diàleg interreligiós que porta a terme diverses iniciatives i trobades al llarg de l'any. En el seu grup hi ha presència de diverses religions noves presents a Manresa fa més o menys temps, algunes d'elles arribades amb la immigració. En concret, la comunitat musulmana hi ha vingut participant des de fa anys.

Per tal de tenir en compte els elements de desavantatge que tenen en moltes ocasions les comunitats religioses immigrades cal fer la distinció entre fidels i practicants nouvinguts d'una religió que s'integren en la xarxa pre-existent (esglésies catòliques i algunes d' evangèliques), les quals tenen cobertes les necessitats d'espais de trobada i certa normalització en la percepció social, d'altres religions sense arrels al país, o amb característiques diferenciades-que presenten una important dificultat en tot un seguit de punts:

- Ser acceptades sense prejudicis, evitant una marginalitat o exclusió

- Tenir i disposar d'una situació en peu d'igualtat a nivell de centres de culte (dignificació dels espais)
- Reconeixement públic, estructura de funcionament estable, cobertura de recursos econòmics, encaix i treball amb l'entorn social, etc.

Aquesta seria la situació de les comunitats musulmanes, que disposen a Manresa de dues mesquites i un espai d'enterrament dins el cementiri municipal (molt poc utilitzat), o de certes esglésies africanes i alguna llatinoamericana que s'han assentat entre nosaltres al llarg dels darrers anys, la majoria pentecostal.

A nivell d'església ortodoxa, la comunitat romanesa, ha aconseguit disposar d'un espai en un primer moment a l'església d'un convent (Caputxines) i posteriorment a l'església de les Germanets (Ordre de Sant Joan de Déu)

Es segueix pendent de com s'aplicarà el decret aprovat pel Parlament de Catalunya de desplegament de nous centres de culte (20 de juliol 2010) que pretén homogeneïtzar a nivell català els requisits d'obertura de centres de culte, procurar certes garanties de disposició d'espais en els plans urbanístics, etc.

A nivell ciutadà en general, es dona una desinformació molt important sobre aquestes situacions, i alhora una molt extensa actitud de rebuig –arribant a una autèntica islamofòbia– davant de l'Islam.

Activitats relacionades amb la mesquita Al Fath - Assoc. cultural islàmica del Bages i la mesquita Mossab Ibn Homair o alguna altra entitat:

El programa d'Acollida manté una relació estable d'anys de durada, amb les comunitats musulmanes de la ciutat que serien: la mesquita Al Fath- o mesquita nova- i l'Associació cultural islàmica del Bages (per la vessant cultural i cívica), i la mesquita Mzab Ibn Omair- mesquita antiga- i l'Assoc. islàmica cultural de Manresa (amb la mateixa funció social i cívica que l'anterior).

Al llarg d'aquest any s'ha donat suport a tot un seguit d'aspectes concrets:

- A principis any veiem el responsable de la formació de l'Assoc. islàmica cultural de Manresa (C/Sèquia) a qui donem suport de cara a la presentació de la memòria anual de les activitats de cursos d'àrab per a nens i joves que es venen fent al Casal Escodines (explicat a un punt a part)
El mateix es fa respecte un altre grup, el de l'Assoc. Diàleg i participació, que duu a terme les classes d'àrab al C. C. Selves i Caner
- Reunió amb les professores de llengua àrab de la mesquita El Fath: el dissabte 16 de març tenim una reunió informativa i de canvi d'impressions amb les 5 professores i el president de la comunitat, per tal de conèixer més a prop la seva activitat i tractar temes relacionats amb la difusió del servei a l'exterior, amb la possibilitat de convidar a les escoles de Manresa, departament d'ensenyament, etc
- L'assoc. pel desenvolupament del Tivaouane (Senegal) va organitzar la festivitat del Maulid (o festa del Profeta Muhammad) el dissabte 11 d'abril. Van fer servir la Casa Flors Sirera durant el dia, i de cara ala tarda-vespre l'Espai Joan Amades. Es va fer una visita al matí (amb la regidora) i al vespre al Joan Amades.
- El 17 de juliol te lloc el final del Ramadà, i la regidora i el tècnic fan una visita als dos llocs on la comunitat islàmica porta a terme la celebració: a la mesquita El Fath i al Palau Firal (llogat per l'ocasió i al llarg del mes, des de fa uns anys, com espai de pregària degut a la manca d'espai de la mesquita del C/ Sèquia)
- El 24 de setembre te lloc la celebració de la festa del sacrifici o Ait Al Adha, i per tercer any les tres comunitats (les dues de Manresa i la de St Joan) organitzen la recollida de carn de xai sacrificada segons el ritual halal a l'Escorxador de Mafrica. La regidor ai el tècnic fan una visita al lloc.

Classes d'Àrab:

L'aprenentatge de la llengua àrab és un tema que interessa i preocupa molt a famílies d'origen magrebí, i per tant hi ha una forta demanda estable al llarg dels anys . Molts fills nascuts aquí o bé arribats a certa edat, poden parlar la llengua, amb més o menys domini, però –en canvi– tenen moltes dificultats o un desconeixement absolut en el terreny de l'escriptura.

L'interès per no perdre la llengua àrab pot ser tant degut a que sigui la llengua familiar (altra part de la població pot tenir com a llengua el Tamazigh i les seves variants) i per ser la llengua considerada sagrada, al ser la de la revelació de l'Alcorà, i alhora comuna a altres països musulmans (també tot i les variants existents)

És per aquets motiu que des de fa anys hi ha hagut un interès en donar resposta a aquesta necessitat. Les mesquites son un lloc on poder porta a terme classes, en el cas de disposar d'espais adequats i professorat, fent-se una distinció entre aprenentatge de llengua i d'altres temàtiques religioses (com l'Alcorà).

Tot i la oferta quer puguin fer les mesquites, segueix havent-hi molta demanda no coberta, ja sigui per capacitat, per dies i horari d'oferta, per iniciativa d'altres entitats, etc. Aquesta és la situació que trobem a Manresa de fa anys: s'ensenya llengua àrab a la Mesquita Al Fath als locals propis, la Mesquita Mossab Ibn Omair –Assoc. islàmica cultural de Manresa no disposa d'espais i les fa al Casal Escodines cedits per aquest motiu; l'Assoc. Diàleg i Participació fa classes al C. Cívic Selves i Carner; Arbre de Vida a la Casa Flors Sirera; Assoc. de dones Al Noor a l'Assoc. de veïns del barri antic (i classes d'anglès al C. C Selves i Carner); una assoc.de dones marroquines al barri del Xup, una professora a l'Assoc. de veïns de Ctra de Santpedor, etc.

L'Assoc. Diàleg i Participació:

Aquesta entitat ve portant a terme des de fa anys classes d'àrab adreçades a infants de famílies magrebines de la ciutat degut a la forta demanda d'aquestes per l'aprenentatge dels seus fills (d'edats compreses entre 5 i 16 anys) . Aquestes famílies viuen sobretot a la zona de la Plaça Catalunya / barri Valldaura, per la qual cosa les classes es porten a terme al Centre Cívic Selves i Carner, amb variacions de dies enguany degut a que aquest espai està tancat els matins, i s'ha mirat de que dissabtes no es facin activitats.

Les classes s'han desenvolupat de la següent manera:

Dies i horaris:

- Dilluns (de 18h-21'00 h: 2 grups en 2 aules)
- Dimecres (18h-21'00 h : 2 grups en 2 aules)
- Divendres (de 18-21'00 h: 2 grups en 2 aules)

Grups segons el nivell de coneixement:

- **Bàsic 1 (inicial):** Degut a que el grup és molt nombrós, s'ha de dividir. 1 grup el **dilluns**, de 18h-19'30h i un altre de 19'30 a 21h i els mateixos alumnes, repeteixen classe el **dimecres**: un grup de 18 a 19'30 i un altre de 19'30 a 21 h (19'30h-21h) . Amb **29 alumnes** de total. De 6 a 7/8 anys
 - **Bàsic 2 (aprofundiment):** 1grup. El **dimecres** (19'30- 21h) i el **divendres** (18 a 19'30h). Amb un total de **16 alumnes**. De 8 a 9 -10 anys
 - **Bàsic 3.** 1 grup, el **dimecres** (18h-19'30h), amb un total de **19 alumnes**. D'edats entre 9 i 11 anys, i **divendres**, de 19:20 a 21 h
 - **Bàsic 4:** 1 grup (d'entre 10 fins els 15 anys). Els **dilluns** de 18-21 h (amb pausa). Amb un total de **17 alumnes**
 - **Bàsic 5:** Els alumnes que ja han passat el Bàsic 4. És el segon any que es fa. De 12-16 anys. Els **divendres**, de 18-21'00 h (també amb pausa). Amb un total de **12 alumnes**
- Total: 93 alumnes** (any 2014: 98 alumnes)

Professorat: Comptem amb la col·laboració de **4 professors, 2 homes i 2 dona**, es compta amb un substitut per quant cal.

Material utilitzat. Utilitzen els llibres de l'Editorial Granada éditions (Literatura àrab) 1-2 3, 4 i 5 segons els nivells de l'alumnat.

L'Assoc. islàmica cultural de Manresa

Aquesta entitat també ve portant a terme classes d'àrab per a infants i joves de 5 a 16 anys des de fa anys. Van començar al Centre Cívic Joan Amades, i d'allí ha passat al Casal Escodines. En aquest recurs hi van infants i joves de diferents llocs de la ciutat

Les dades principals de la seva memòria anual son les següents:

Dies i horaris: Divendres de 18-21 h i Dissabtes , de 16 a 20 h
Amb disposició de **3 aules**

Grups segons el nivell de coneixement:

Bàsic 1	1 grup, de 18-19:30/16-18:00 h. amb 25 alumnes
Primer	1 grup, de 18-19:30/16-18:00 h. amb 20 alumnes
Segon	1 grup , de 18-19:30/16-18:00 h amb 20 alumnes
Tercer	1 grup, de 19:30-21:00/18:00-20:00. Amb 20 alumnes
Primer Bàsic 1	1 grup de 19:30-21:00/18:00-20:00 amb 20 alumnes .
	1 grup de 19:30-21:00/18:00-20:00 amb 25 alumnes
	Total: 130 alumnes (com l'any anterior) .

Professorat: Comptem amb la col·laboració de **5 professors**. 1 fa també les tasques de coordinador

S'utilitza com a material llibres i fitxes diverses per l'aprenentatge de la llengua àrab

Altres confessions:

Es te diversos contactes amb representants de 4 esglésies evangèliques (sobretot formada per llatinoamericans) per diferents tràmits legals i consultes sobre espais, documentació, etc

SUPORT A ENTITATS I FOMENT DE LA CONVIVÈNCIA:

El programa d'Acollida te com a un dels seus objectius facilitar la participació en igualtat de condicions de la població nouvinguda en el conjunt de la xarxa social i comunitària de la ciutat, tant a nivell personal com d'entitats, per la qual cosa convé crear espais de trobada, de compartir interessos, i flexibilitzar estructures existents per tal d'encabir a una nova població.

Cal remarcar la importància de l'associacionisme sorgit amb la immigració, la necessitat d'autoorganització, donar-se suport mutu davant certes necessitats, interessos compartits, etc vinculat tant a població originària d'un país com d'una regió (aquest darrer punt s'ha anat ampliant els darrers anys, amb l'increment d'associacions regionals especialment del Senegal, Camerun, Guinea, etc , mantenir tradicions culturals pròpies : folklore, festivitats assenyalades religioses o comunitàries), i interaccionar amb la resta d'associacions de Manresa.

La crisi econòmica també s'ha fet sentir en aquest tema, ja que hi ha comunitats que han vist marxar part de la seva gent, a vegades els més compromesos amb les entitats.

Moltes entitats porten a terme activitats pels seus col·lectius, que a vegades passen a fer-se visibles o a compartir-se amb la resta de la ciutat (p.ex grups de dansa), però altres fan o bé una tasca de suport social (recollida de fons davant algun difunt i necessitat d'enterrament i repatriació), o bé cobreix altres necessitats (grup de dones, classes de llengua àrab, activitats infantils, esportives, etc). Algunes d'elles es porten a terme a espais municipals : Casa Flors Sirera, Casal Escodines, C. Cívic Selves i Carner, o bé entitats de la ciutat : classes a associacions de veïns, etc

Les associacions porten a terme un seguit d'activitats d'interès, algunes de les quals estarien emmarcades en els següents punts:

- Diversos grups de dansa tradicional (associacions de bolivians, equatorians i Nigerians-loruba i Camerun-Assoc. Africana de Solidaritat i Muyuka), que participen en diverses activitats festives
- Classes d'àrab per a infants i joves (Entitats d'immigrats procedents del Marroc, i altres dins alguns barris de la ciutat, com ara al Xup, barri Antic, Ctra de Santpedor)
- Grup de dones dins l'Assoc. d'Amics del Senegal que es troben mensualment a la C. Flors Sirera

- Activitats esportives, sobretot futbol (equatorians, bolivians, marroquins, senegalesos, etc.), amb diverses iniciatives: Mundialet de futbol (juliol-agost); tornejos al llarg de l'any; grup infantil (entrenament); voleibol (sobretot equatorians); etc. la majoria de grups d'homes però també hi ha campionat femení amb grup de llatinoamericanes (bolivianes i equatorianes)
- Activitats culturals, de ball i social (Assoc. cultural argentina), etc.
- Actuacions de suport en moment com defunció de membres de l'entitat (repatriació cadàver, ajudes puntuals familiars), creació de xarxes econòmiques "tontin" d'ajuda (dones senegaleses o marroquines) ; etc.
- Participació en espais d'intercanvi, mostra cultural, etc.

El fet de que des del Programa es doni suport a la organització i funcionament d'associacions de nouvinguts, seguiria aquesta línia de treball i tindria dos objectius:

- Facilitar la inter relació i treball en xarxa amb la resta de la societat manresana per tal de promoure ponts de coneixement i afavorir la convivència intercultural
- Promoure la seva auto organització, treball de suports variats adreçat als seus socis i persones que s'hi adrecin, autovaloració de les seves tradicions i arrels culturals, etc tenint en compte la importància del treball que poden portar a nivell de suport mutu

Al llarg dels anys de funcionament del Programa hem vist un gran increment d'entitats d'immigrants al registre d'entitats (Registre de dret i entitats jurídiques de Barcelona, i el Registre d'entitats i associacions de Manresa), amb diferents graus de vida activa i participació ciutadana, en els moments actuals amb la forta crisi econòmica existent, es dona una menor organització de les entitats (alguna gent ha marxat o hi son temporalment), i menor nivell d'activitats internes o externes, per motius similars (crisi, falta de gent, problemes econòmics etc).

Atenció i suport:

Es tenen comptabilitzades unes **47** entitats, de les quals **37** se sap que continuen vigents i amb cert nivell d'activitat. Algunes de les entitats tenen un caire més religiós que cultural (esglésies evangèliques africana i llatinoamericana; o bé islàmica, però amb caire social) Per orígens -i de les vigents- trobaríem: Àfrica subsahariana (**18**: Senegal, Guinea, Nigèria, Camerun, Ghana); Àfrica-Magrib (**8**), Llatinoamèrica (**10**: Argentina, Equador, Bolívia, Colòmbia, Varis); Europa Est (1:Romania); D'associacions de dones consten **6**: **1** senegalesa, **2** llatinoamericana, i **3** marroquines.

- **Com a noves**, enguany s'han ajudat a constituir les següents entitats (**3**):

L'Assoc. de Herico en Espanya (Guinea Conakry); Assoc. ABIEL (llatinoamericans); Assoc. Paloma Blanca (Marroc).

- **Com a renovacions de juntes directives, registre municipal, consultes diverses de l'entitat, realització d'activitats, etc**, s'han atès (unes **20**): Africana de Solidaritat ; Dones Noor; Boliviana; Equatoriana; Senegalesa-ASEB; ONG Diapo; Gimol Bamtare, Medina Toul Houda; Herico; Ghana; Cita con la vida; Guineans; Desenvolupament del Tivaouane; Regió de Mamou; Oodua; Colombians; Dones del Xup; Diamke Makam; Dones del Senegal-ADOSEB; Nigerians; Diàleg i Participació; les dues assoc. culturals islàmiques; dues vinculades a comunitats evangèliques; Assoc. Cultural Argentina; etc.

Altres actuacions:

- El mes de maig es va atendre des de Serveis Socials i Acollida, amb la regidora, a una representació (unes 10 persones) i un advocat d'una Plataforma de Terrassa, en relació al tema de la regularització de persones irregulars (sense permisos de residència). Es pretenia aconseguir els permisos, sense caldre presentar una oferta de treball tal i com estableix la legislació d'estrangeria. Davant el que vàrem considerar com una desinformació sobre els requisits i la manca de competència municipal en el tema, es va voler remarcar el paper com ajuntament, i que si –amb tot el parlat- es volia

presentant instàncies individuals a l'Ajuntament, no hi havia cap impediment, ja que tot ciutadà pot adreçar-se via instància sense problema, altra cosa, és que es pugui resoldre la situació plantejada.

Es va considerar que s'estava traspassant una informació errònia als immigrants irregulars, potser amb la voluntat d'afegir més gent a la campanya que s'estava duent a terme des de la Plataforma, i d'aquí el nostre interès a aclarir alguns aspectes.

- S'havia plantejat de cara al 2015 que caldria fer molts tràmits amb les entitats de cara a la nova legislació en matèria fiscal, que obligava a presentar declaracions d'ingressos anuals de forma molt generalitzada. Per aquest motiu es va fer una reunió informativa a través de Participació- CAE a finals d'any 2014. Finalment, el govern modifica la normativa i la majoria d'entitats (amb algunes ja s'havia pres contacte) no hauran de fer cap nou tràmit.

Espais de trobada:

- a) **Associacions:** Moltes de les entitats necessiten espais per fer les seves reunions periòdiques, o bé portar a terme algunes activitats (assajos grups dansa, reunions de dones, classes, etc) i al no ser possible portar-les a terme a pisos (pel volum), ni disposen de locals llogats (per motiu econòmic) ens demanen espais disponibles. A llarg dels anys, s'ha arribat a uns acords amb Cooperació per tal de fer us de la Casa Flors Sirera, on es pot fer reserva de sales, i disposa d'una infraestructura molt bona. Alhora serveix per vincular l'entitat amb la Casa, afavorir la seva participació en certes activitats (portes obertes, tallers, etc). Hi ha entitats que fan un ús molt més habitual (p. ex. classe d'àrab, classes d'anglès, i associacions que tenen un major funcionament intern) i altres de forma molt esporàdica. Altres associacions fan activitats a altres llocs, com ara el Centre Cívic Selves i Carner (Assoc. Diàleg i Participació) o el Casal de les Escodines (Assoc. islàmica cultural)

Continua havent entitats que es troben en algun pis, o fins i tot en algun local parroquial (algunes vinculades amb esglésies evangèliques africanes). Fins fa tres anys feien servir la Sala Sant Domènec per organitzar activitats festives (com ara recollida de fons per alguna activitat, celebracions tradicionals, etc), però des del Kursaal s'ha deixat de llogar a entitats i privats, donant-se un buit i no s'han trobat alternatives dins la ciutat.

b) Necessitat espais familiars:

Seguint amb el darrer comentari, hi ha tot un seguit d'activitats familiars amb una important vessant comunitària (com ara batejos o presentació de nounats, casaments, etc) que no poden fer-se en espais com restaurants locals, ja que ni la gastronomia ni –moltes vegades- el volum de gent (ja que s'acostuma a convidar població no estrictament familiar) fa impossible acudir-hi. Només hi ha un petit restaurant bolivià que cobreix una part de la demanda, per a la resta- al desaparèixer la Sala Sant Domènec- no te una alternativa possible dins Manresa. No es poden cedir locals municipals per celebracions privades (ni que sigui pagant i amb la perspectiva grupal de què hem parlat). S'ha mirat si es podia derivar algú a un espai antic restaurant- del Serrat del Castellnou, que l'Ajuntament lloga a particulars a un preu assequible, però la distància, i el fet d'haver d'agafar cotxe fa desdir a la gent.

ANÀLISI DEMOGRÀFICA:

Des de l'any 2001 amb l'establiment del programa i dues vegades a l'any (juny i desembre) , es ve portant a terme el buidat i l'anàlisi del padró referent a l'evolució del fet migratori a la ciutat.

El coneixement de l'evolució demogràfica és bàsica per tal de poder programar i actuar, així com per fer comparatives amb la situació a nivell català i espanyol. Aquestes dades fan referència al padró provisional, a manca de l'aprovació definitiva de l'INE (Instituto nacional de estadística) la qual acostuma a emprar dades d'un any enrere.

A banda dels processos d'altres i baixes normals, una de les vies d'actualització dels residents estrangers a la ciutat es deriven de l'aplicació de la normativa d'estrangeria que obliga a tot immigrant sense permisos de residència o que encara no tingui el permís de llarga durada (de 5

anys) a re-empadronar-se cada dos anys, per la qual cosa se'ls envia una notificació i se'ls deixa un marge per presentar-se al padró.

Les dades elaborades es difonen a nivell intern (membres dels grups municipals, comissió programes transversals, tècnics d' àmbits concrets, als cursos de formació, etc.) i exterior (membres consell municipal, professionals, premsa, etc). Les dades també es penguen a la web municipal.

Des de l'inici de la recollida de dades, s'acostuma a donar una situació de semblança entre els principals països d'origen de la immigració a la ciutat i la resta del país (el cas de Barcelona ciutat és un xic diferent), així com l'evolució de creixement o frenada (com es dona actualment). El pro mig català sol ser un parell de punts inferior al de la ciutat (**13'7 %** a Catalunya-IDESCAT 2015 i **15'73%** a Manresa-Padró Juny 2015).

A nivell comarcal podem constatar que el **Bages** és una comarca mitja-baixa (**10'25%-IDESCAT 2015**) referent al percentatge migratori del conjunt de comarques del país.

Després de més d'una dècada de creixement econòmic, amb l'arribada d'importants fluxos de població immigrada, s'arriba al període on estem actualment de crisi econòmica i canvi de tendència migratòria iniciada a partir del 2008, amb pèrdua de població.

En concret es dona una frenada i una pèrdua en l'arribada de població que ve directament dels països d'origen i una gran mobilitat interna (dins Catalunya i Espanya) a la recerca d'oportunitats, suports familiars o d'amistats, etc. Amb les dades obtingudes de la població atesa per l'**Agent d'Acollida** al llarg de l'any trobem les següents dades d'interès: del total de població atesa (627), **535** ho son de nous empadronaments, i d'aquests, arriben per moviment intern dins Espanya **430**: el **68'58%** del total. La gent que ve directament de l'estranger (**197**) suposa el 31'41% (2014:29'65%). Altres persones farien desplaçaments permanents o temporals cap a la resta d'Europa-UE, o bé el retorn cap a països d'origen, emmascarat en part amb l'obtenció de nacionalitat espanyola que fa que una part de la minva de presència de certs col·lectius tingui amb això una explicació significativa

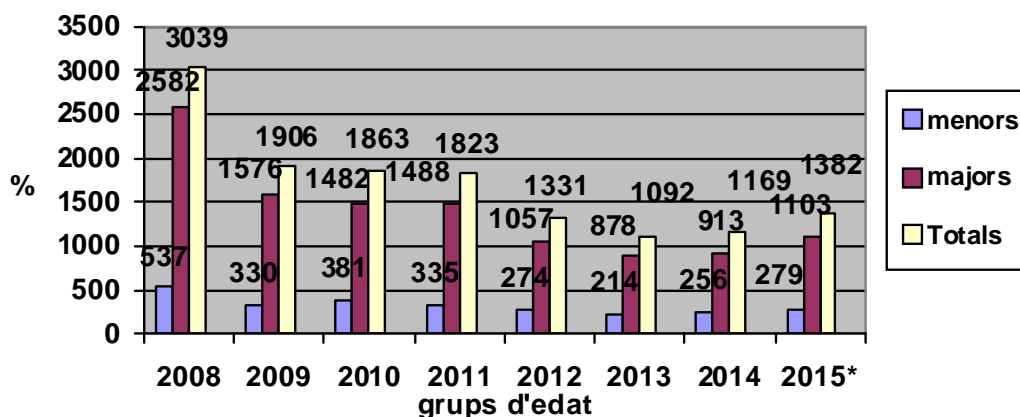
Amb dades de 30 de juny de 2015 (no disposem de les de desembre), fem una comparativa anual referent a juny del 14, per tal de veure l'evolució:

- La ciutat guanya un total de **+70 hab hab** (passa dels 75.218 hab del juny/14 als 75.288 hab de juny/15).
- A nivell migratori, la ciutat te la presència de població de **103 països** (A Catalunya , de 160 - IDESCAT 2015)
- La immigració suma el juny del 2015 un total de **11.846 hb**. Que comparant-ho amb el VI/14 suposa un descens de **-273 p** El percentatge de població immigrada és de **15'73%**
- Arribades a la ciutat 2015 (majors i menors d'edat):

MESOS 2015	MENORS	MAJORS	Total
Gener Febrer 15	24 + 21= 45	75+ 76 = 151	196
Març Abril 15	13 + 23 =36	81 + 93 =174	210
Maig Juny 15	19+21= 40	84+102=186	226
Juliol Agost 15	19 + 22= 41	82 + 85= 167	208
Setembre Octubre 15	42+31= 73	122+124= 246	319
Novembre Desembre 15	20 + 24= 44	97 + 82 = 179	223
Totals GEN-DES	279 (+23 / 2014)	1.103 (+190 /2014)	1.382 (+213/2014)

(*Les dades son tretes dels recomptes bimensuals que tenim i que fem servir per l'enviament de cartes de benvinguda. Enguany encara no disposem de les dades del padró a 31/12 /2015)

Comparativa 2008-2015 : % Immigració -piràmide d'edats



- Podem veure el descens produït els darrers anys en l'arribada de població immigrada estrangera a la ciutat (dels **3.039** del **2008** fins els **1.169** del **2014**, tot i un lleuger increment des del 2013)
- Per orígens:
 - 1- Marroc:** és el primer país emissor d'immigració a Manresa. A VI/15 hi ha **5.417** hab de nacionalitat marroquina (VI /14: 5.572 hab): **-124 hab** de pèrdua. Representa el **45'72%** del total d'estrangers de Manresa i el **7'19%** de la població de la ciutat.
 - 2- Romania** es manté com a segon país emissor, amb **1.417 hab** i no te variació respecte juny 2014.
 - 3- Xina**, el tercer contingent de població immigrada, amb un total de **613 hab.** perdent **-1 p** des de juny 2014
 - 4- Senegal** Es situa en **506 p.** guanyant **-10 p** des de juny 14. Com a tret característic manté l'important desequilibri percentual home-dona com a dada d'interès.
 - 5- Equador**, El país amb una major pèrdua de població al llarg dels darrers anys. Amb **277 p** el juny del 15, perdent **-46 hab** des de juny 14. A destacar que és el segon país amb més % de nacionalització (adquisició nacionalitat espanyola en comparació amb els que mantenen la equatoriana): representen el **192'41%** (**533 p** l'han adquirida)
Els següents països, serien: **Bolívia**, amb **287 p** (que també perd població, en aquest cas **-36 hab**); **Polònia**, amb **251 p** que perd **-30**, Colòmbia, amb **178 p**, perd **-28**, etc.

A nivell de la **distribució de la població immigrada per barris**, passem a detallar les dades principals dels barris amb major percentatge. Com a barris i en comparació amb juny/14:

- 1 barri amb el 32'09 % (-2'39% respecte juny de 2014.):**
El **Barri Antic** ve perdent població , en xifres absolutes i com població immigrada fa temps, també va disminuint el percentatge migratori en cada recompte (en aquets cas **-145 imm** respecte juny 2014) i referent el total de població **-137 p.**
- 2 barris amb més del 20% :**
Vic-Remei amb el **21'50%**, experimenta un descens de **-0'50%** i **-45 p imm** . El barri perd **-52 veïns** com a total.
Valldaura, amb el **20'40 %** de població immigrada, amb un descens de **-0'7%** i **-38 imm**, per **-16 hab** com a total de barri.
- 4 barris amb més del 15%:**
Escodines , amb el **19'66%**, i un descens de **-2'28%** i **-152 imm** sobre un descens total de població de **-136hab**

Plaça Catalunya-Saldes te el **16'91%** de població immigrada, te una pèrdua de **-82 p. immigrades (-1'41%)**. El barri te una pèrdua d'habitants de **-31 p.**

Passeig i Rodalies, amb **16'10%** d'immigració, un descens de **-0'25%** i **-14p.** El barri perd **-2 p** com a total.

Poble Nou, segueix sent un dels pocs barris on creix la població. Te el **15'04%** d'immigració, amb un augment de **+48 p** i el **+0'45%**, sobre un augment total d'habitants de **+135p.**

- **5 barris entre 11-15%:**

Mion-Puigberenguer, amb el **14'17%**, i un descens **-30 p** immigrades i **-0'58%**, sobre una pèrdua total d'habitants de **-18p.**

Sagrada Família, amb el **14'58%** de població immigrada, guanya **+22 p** immigrades i **+0'19%**, sobre un augment total de població de **+60 hab.**

La Font dels Capellans, amb el **12'45%**, disminueix **-9 p** immigrades i **-0'18%**, sobre un descens de **-38 p** de total del barri

P. I Puig-el Xup amb el **12'37%** de població immigrada, perd **-17 p** immigrades i **-1'38%**, el total del barri disminueix en **-32 p.**

Ctra. de Santpedor, també un dels barris on creix la població. Te l'**11'11%** d'immigració, augmentant **+52 p** immigrades i **+0'29%**. El barri augmenta en **+132p.**

- **6 inferiors a 11%:**

Sant Pau, un dels barris amb major pèrdua percentual, amb el **9'35%** d'immigració, perd **-15 p** immigrades i el **2'72%**. A nivell de barri, la població disminueix en **-16 p.**

Guix-Pujada Roja amb el **8'59%** d'immigració, **-0'41%**, i **-3 p.** imm, sobre un total de pèrdua de població de **-4p.**

Viladordis, amb el **7'84%** d'immigració, disminueix en **-0'12%** i sense variació numèrica, sobre un total de pèrdua del barri de **-17 p.**

Farreres-Comtals-Oller-Suanya, amb **6'16%** d'immigració, perd **-10 p** i **-0'91%**. El barri perd un total de **-13 p.**

Balconada, el segon barri amb menor pes migratori a la ciutat, amb el **4'42% d'imm**, guanya el **+0'55%** i **+11** immigrants. El barri perd **-6 hab**

Cal Gravat, el barri amb menor presència migratòria de la ciutat, amb el **2'46%** d'imm, perd el **-0'49%** i **-8 imm.** El barri manté el total de població

CONVENIS 2015 (Subv. Nominatives).

Com altres anys, i seguint un dels objectius del Programa d'Acollida pel que respecte a facilitar informació i atenció específica a la població immigrada en temes legals o d'informació d'especial interès, es renoven 2 convenis a través de subvencions nominatives amb les entitats: CITE (CCOO per temes legals i de documentació, situats a la seva seu de l'edifici dels sindicats, i amb l'ONG local Bages per a tothom per a un punt d'informació i derivació situat a un espai dins la Casa Flors Sirera.

Ambdós serveis es valoren com a molt necessaris per tal de donar resposta a unes necessitats específiques de la població estrangera i com a recurs pont –si és el cas- cap a serveis normalitzats, cal també fer notar que s'informa a població autòctona en diverses circumstàncies (empreses, dubtes legals, etc).

El total dedicat a aquests convenis suposa per enguany **13.500 eur** (Igual que l'any 2014) Distribuït de la següent forma:

- CITE (CCOO): **9.000 eur** (mateixa quantitat que 2014)
- Bages per a tothom: **4.500 eur** (mateixa quantitat que 2014)

Servei d'assessorament i atenció legal en estrangeria - CITE (CCOO) (Resum Memòria):

Els acords de l'Ajuntament amb aquesta entitat es venen donant des de 1992, existint igualment acords amb la Diputació de Barcelona, que cobreix el 50% del cost de l'atenció de

forma directa amb CITE. El Programa d'Acollida i el CITE tenen establert un conveni-subvenció nominativa anual per un import de **9.000 eur**.

Tot i ser un servei de la ciutat també atén persones d'altres municipis de la comarca, dins les funcions de capitalitat.

La seu a Manresa es troba situada a l'edifici sindical: Passeig Pere III, 62. Els dies i horari d'atenció son : Dilluns, de 9 a 13h i Dimecres, de 16 a 19h. La resta d'horari és de treball intern i gestió (Divendres).

- **Total usuaris: 435. Homes : 162 (37%) , Dones : 273 (63%)** [Evolució diversos anys anteriors: 2014: 372. Homes:140. 38% // Dones:232. 62% // 2013: 356- Homes: 146- 41% // Dones: 210 - 59% // 2012: 503 // 2011: 375 Homes: 142 / 38% // Dones: 233/ 62%]
- **Total visites: 646. Homes:219 (34%) //Dones: 427 (66%), amb l'1'44% visites per usuari de pro mig** [Evolució anys anteriors: 2014: 579 (1'56% de mitjana) Homes: 215. 37% // Dones: 364. 63% // 2013: 579 .1'63%de mitjana per persona. Homes: 146- 41% // Dones: 210-59% // 2012: 864]
- **Total Consultes: 944** (Evolució anys anteriors: 2014:721 // 2013: 785 // 2012: 1.136 // 2011: 695)

Principals temàtiques de consultes:

Renovac. Autoritz. Residència: **243, el 25'7%** [2014: 70, el 9'7% //2013: 68- 9% // 2012: 119- 10'5%]

Arrelament social: **155, el 16'4% del total** [2014: 144, el 20% // 2013: 171 – 22% // 2012: 312- 27'5%]

Re agrupament familiar:**112, el 11'9%** [2014: 54, el 7'5% // 2013: 52- 7% //2012: 91- 8%]

Renovació autorització treball: **109, el 11'5% del total** [2014: 189, que suposa el 26'2% (2013: 235 – 30% (2012: 306 – 26'9%)

Targetes comunitàries: **68, el 7'2% del total** [2014:122, el 16'9% // 2013: 73- 9% 2012: 106- 9'3%]

Modific. Autoritz. Residència : **63, el 6'7% del total** [2014: **19, el 2'6%** // 2013: 30 – 4% //2012: 41- 3'6%]

Nacionalitat: **59, el 6'3%** [2014: 34, el 4'7 % (2013: 38 -5% (2012: 20- 1'8%)]

Autorització treball i residència: **29, el 3'1% del total.**

Altres: **32** (2014:15)

Visat: **20** (2014:6)

Autorització residència: **12** (2014:39)

Penals-Policials:**11** (2014:6)

Països d'origen principals (percentatge i gènere majoritari):

Marroc: **142, el 32'6%** [2014: 86, 23'1%

// 2013: 82 23% //2012: 98 ,19'5%]

Bolívia:**57, el 13'1%** [2014: 57 , 15'3%// 2013:73 20'5% // 2012:116 , 32'1%]

Senegal: **28, el 6'4%** [2014:30, 8'1%]

Equador: **26, 6%** [2014:19, 5'1%]

Ucraïna:24, 5'5% [2014:15, 4%]

Hondures: **16, el 3'7%** [2014: **29, 7'8%**// 2013: 13 3'7%// 2012: 30 6%]

Colòmbia:**16, el 3'7%** [2014: 11, 3% (2013: 15 , 4'2%//2012: 25 5%]

Nigèria: **13, el 3%** [2014:9, 2'4%]

Brasil:**12, 2'8%**[2014:9, 2'4%]

Població de residència (principals):

Manresa:**331, 76'1%** [2014:342 , 72'3% 77 2013: 276 casos, 77'52% // 2012: 396 casos - 78'7% del total]

St. Joan Vilatorrada: **21, 4'8%** [2014:27 ,5'7% //2013: 17 casos, 4'77% // 2012: 26 casos - 5'2%]

Artés: **12, 2'8%** [2014:9, 1'9%]

St Vicenç de C : **12, 2'8%** [2014:13, 2'7% //2013: 9 casos- 2'5% // 2012: 14 casos - 2'8%]

Sallent: **7, 1'6%** [2014:8, 2'15%, 2013:6, 1'7%]

Cardona, Sant Fruitós i Berga: **11 , 2'3%**

Altres: **34, el 7'8%**

Edat:

-16 anys: 3, el 0'7% [2014: 1, 0'3% //2013 =] // **16-17 anys:**2, el 0'5 % [2014:cap // 2013=] // de **18 a 31 anys:**110, 25'3% [2014: 98- 27'5% // 2013=] // de **32 a 51 anys:**270, 62'1% [2014: 232 , 62'4% // 2013: 218 – 61'2%] // de **52 a 65 anys** : 47, 10'8% [2014: 37, 9'9% // 2013: 36- 10'1%] // **+65 anys:** 3, 0'7%[2014: 4 , 1'1 % // 2013: 3- 0'8%]

Estat civil:

Casats 191, 43'9% [2014:171, 46% // 2013: 43'3%] ; **Parella de fet:** 19, 4'4% [2014: 17, 4'6% // 2013: 2'5%]; **Divorciats:** 28, 6'4% [2014: 22, 5'9% // 2013: 4'8%]; **Separats:** 17, 3'9% [2014: 17 , 4'6% // 2013: 3'4%]; **Solters:** 170, 39'1% [2014: 137, 36'8% // 2013: 43'3%] ; **Vidus:**10, 2'3% [2014: 7, 1'9% // 2013: 2'8%]

Nivell d'estudis:

Dones: Analfabetisme 0'9% (2014:0'5 % // 2013:1%)// Estudis bàsics 44%(2014: 54% //2013:50%) // Estudis mitjans 12% (2014: 5'1 % // 2013: 6%) // Estudis superiors 3'5% (2014: 1'6% // 2013:0) // Professionals 2'5% (2014: 0'8%// 2013: 2%)

Homes: Analfabetisme 0'7% (2014: 0'3 // 2013: 0%) // Estudis bàsics 26'3%(2014: 33'6% //2013. 35%) // Estudis mitjans 7'1%(2014: 1'6 %// 2013: 4%) // Estudis superiors 1'2% (2014: 0'5% //2013: 1%) // Estudis professionals: 1'8% (2014:1'1%)

Coneixement lingüístic:

Català:

No l'entén (Dones: 20'5%, 2014: 20'7 % ; 2013: 20% // Homes: 10'8%, 2014: 12'6% ; 2013: 15%)

Només l'entén (Dones:34%, 2014: 33'6%; 2013: 33% // Homes: 19'1%, 2014: 20'7 % , 2013: 22%)

El parla (Dones: 3'7%, 2014: 1'6% ; 2013: 2% // Homes: 2'1%, 2014: 0'8 % ; 2013: 1%)

El llegeix - l'escriu (Dones: 4'6%; 2014: 4'5 % ; 2013: 4% // Homes: 5'3%, 2014: 3'5%; 2013: 3%)

Castellà: No l'entén (Dones:4'4%, 2014: 2'4% ; 2013: 5%// Homes: 1'8%, 2014: 0'8%; 2013: 1%)

Només l'entén (Dones: 2'8%, 2014: 2'7% ; 2013: 5% // Homes:1'8%, 2014: 0'8% ; 2013: 2%)

El parla (Dones: 8'3%, 2014: 2'7%; 2013: 4% // Homes: 5'5%, 2014:2'4% ; 2013: 5%) //

El llegeix-l'escriu (Dones: 47'4%, 2014: 54'6 % ; 2013: 21% //Homes: 28%, 2014: 54'6% ; 2013: 57%)

Situació legal:

No tenen autorització: 143 casos, el 32'9% (2014:108 casos, el 29% //2013: 104 casos - 29% // 2012: 155 casos , 30'8%)

Per orígens: Marroc (37'8%); Hondures (7'7%); Bolívia (5'6%); Senegal (4'9%); Equador (4'9%)

Tenen autorització: 292 casos, el 67'1% (2014: 264, el 71 % // 2013: 252 casos ,71% // 2012: 348 casos , 69'2%)

Per orígens: Marroc (30'1%); Bolívia (17'1%); Senegal (7'2%); Ucraïna (6'8%); Equador (6'5%)

Situació laboral:

Treballen : **228 p , 53'4%** (2014: 194 p , el 52'2% del total //2013: 199 p ; 56% // 2012: 304 p - 60'4%)

Principals països: Marroc: 49, 21'5% // Bolívia:42, 18'4%// Ucraïna:17, 7'5%// Senegal: 16, 7%

No treballen: **199, el 46'6%** (2014: 178 p , el 47'8% del total (2013: 157 casos - 44 %; 2012: 199 p - 39'6%)

Principals països: Marroc:94, 47'2% // Equador: 18, 9%// Bolívia: 17, 8'5%// Senegal: 13, 6'5%

Treball regular: **97 p, el 54'5%** (2014: 112 p. , el 57'7% // 2013: 102 p- 50% // 2012: 1376 casos - 45'1%). Gènere: Dones: 36% // Homes: 18'5% // Orígens prals: Bolívia (23'7%), Marroc (18'6%), Senegal (10'3%)

Treball irregular: 81 p, el 45'5% (2014: 82 p, el 42'3% // 2013: 100 p – 49'5% // 2012: 167 casos - 54'9%) Gènere: Dones: 30'3% // Homes: 152% // Orígens prals: Marroc (23'5%), Bolívia (14'8%), Hondures (9'9%)

Sectors principals:

Servei domèstic: 118 p, 51'8% , dels quals 108 dones i 10 homes [2014:107 p, el 55'2% del total , dels quals 99 dones, 92'52%]

Indústria: 39 p, 17'1%, dels quals, 31 homes i 8 dones [2014: 25 p, el 12'9% del total, el 84% dels quals homes]

Altres serveis: 27 p, l'11'8%, dels quals 19 dones i 8 homes [2014: 23 p, l'11'9 % del total, dels quals el 56'52% son dones]

Hosteleria: 14 p, el 6'1%, dels quals **10 dones** [2014: 22p, l'11'3% del total , el 54'54% son dones]

Treball irregular-principals:

Servei domèstic: 60 p (60'6%) // Indústria i altres serveis: 8p (8'1%) //Hosteleria:6 p (6'1%)// Agricultura : 4 p (4%)

Habitatge:

Viu amb amics: 52 p, el 12% [2014: 72 p, 46% del total 2013: 19'4% //2012: 20'3%]

Viu amb la família: 312 , 71'7% [2014: 259 p, el 69'6 % del total // 2013: 64'9% // 2012: 67'4%]

Viu sol: 42 p, 9'7% [2014: 15 p, el 4% del total // 2013: 5'6% // 2012: 4'6%]

Altre situació: 29 p, 6'7% [2014:25 p, el 6'7% del total // 2013: 10'1% // 2012: 7'8%]

Conclusió:

Com a valoració global veiem que hi ha hagut un increment tant de població atesa com de total de visites respecte l'any anterior. Referent la població atesa hi ha +63p del total de 435 del 2015 i 372 del 2014, i referent al total de visites: +67, sobre el total de 646 el 2015 i 579 el 2014. Per orígens trobem Marroc, Bolívia, Senegal i Equador com els principals

Per gènere hi ha molta més proporció de dones ateses : 66%, que homes, fet que ja es donava anys enrere.

Per lloc de residència, Manresa és el majoritari (76'1%), distribuïnt-se el 23'9% entre altres poblacions de la comarca , complint-se la funció de capitalitat de la ciutat.

Les temàtiques més importants ateses son les renovacions de residència (25'7%), l'arrelament (16'4%), re agrupaments familiars (11'9%),renovac. de treball (11'5%) i targetes comunitàries (7'2%).

Per situació legal, la majoria estan en situació regular (67'1%) disminuint -3'9% respecte el 2014; treballen el 53'4%, una mica més que l'any anterior (dels quals, el 54'5% de forma regular, també amb increment referent el 2014)

El servei de CITE compleix des de fa anys un buit de necessitat d'orientació i tramitació legal en estrangeria molt important a la ciutat, tenint en compte la situació de precarietat econòmica de molta gent, la falta de llocs de confiança on adreçar-se, la mancança de poder adquisitiu, etc.

Servei d'Informació i atenció general: BAGES PER A TOTHOM (Punt d'Informació). Resum de la memoria anual.

El Punt d'Informació de Bages per tothom es va iniciar l'any 1994 a través d'un conveni anual (Subvenció nominativa) amb l'Ajuntament El local on es porta a terme el punt informatiu és municipal i durant molts anys ha estat situat al c/ Jaume I, 10, bxs, si bé al llarg de l'any 2015 s'ha donat un canvi de seu motivat pels problemes que plantejava l'antic local, passant a la Casa Flors Sirera (C/Saleses 10).

Al llarg del 2015 l'horari d'atenció al públic ha estat: Dimarts, d'11 a 13 h i dijous: de 15-17 h , i l'import total del conveni 4.500 eur.

Les tasques que es porta a terme son sobretot d'informació, assessorament i orientació a persones novingudes estrangeres, o de més temps de residència, sobre els serveis i recursos de Manresa i la comarca, donant-se una tasca important de coordinació i derivació externa. Una de les feines que més ha crescut els darrers anys son de suport administratiu (omplir sol·licituds, impresos, instàncies, etc). degut a les limitacions de comprensió de moltes

persones i els múltiples tràmits administratius que han de fer (sobretot vinculats a la legislació d'estrangeria, però també altres en qualsevol camp de l'administració)

El servei disposa d'un programa informàtic que permet fer les consultes de l'estat dels expedients d'estrangeria de la Subdelegació del Govern . També cal veure el servei com a un suport a la Oficina d'atenció ciutadana municipal (OAC) i a la figura de l'Agent d'Acollida que hi podem trobar; un element a valorar és la col·laboració entre una ONG (BxT) i l'administració municipal.

També es dona informació a la població autòctona sobre qualsevol tema relacionat amb la immigració.

Total usuaris: 627 p (2014: 265; 2013: 867), dels quals **156 son nous** (2014: 66 nous // 2013: 112 nous // 2012: 1.020 // 2011: 985 // 2010: 1.184), dels quals, Homes: **37'95%** (2014: 51'54% // 2013: 63%) i Dones **62'04%** (2014:48'46 % // 2013: 37%)

Total consultes: 1.045 (2014:586 // 2013: 1.861 // 2012: 1.994 // 2011: 1.860 // 2010: 1.675).

Situació administrativa: 79'10% (2014: 85'49%) regulars; **20'89%** (2014:14'50% irregulars)

Situació laboral: Treballen **41'94%** (2014:50% //2013: 36% // 2012: 42%) // Busquen feina **46'25%** (2014: 34% //2013: 48% //2012: 50%) // // No treballen **9'25%** (2014: 14% //2013: 15%// 2012: 6%) // Estudiants **2'5%** (2014:2% //2013: 1%) // baixa: 0%

Nacionalitats prals : Marroc : 254 (2014:124 // 2013: 407 // 2012: 306 // 2011: 370//2010: 609)
Senegal: 86 (2014:18 // 2013:97 // 2012: 75 // 2011: 91 //2010:102); **Bolívia: 45** (2014:27 // 2013: 62 // 2012: 53 // 2011: 43 //2010: 71) //; **pròpia Espanya (i comunitaris): 45** (2014: **18** (2013:32 // 2012: 32 // 2011: 27 // 2010: 23); **Xina: 25** (2014: 10 // 2013: 29 // 2012: 23 // 2011: 27 //2010:24); **Ucraïna: 31** (2014: 11 // 2013: 17 // 2012: 11 // 2011: 18 // 2010: 11).

Grups d'edat: Adults: 90'5% // Menors de 18: 1% // Menors de 25: 6% // Majors de 65 anys: 2'5

Demandes/ consulta: Basat en demandes , no usuaris.

Consultes generals **20%** (2013: 21% // 2012: 16% //2011: 24% // 2010: 40%)

Consultes estrangeria **80%** (2013: 79% // 2012: 84% // 2011: 76% // 2010: 60%)

- **C. Estrangeria : 923** (2014: 467 // 2013: 1.500 // 2012: 1.674 // 2011: 1.422 //2010: 1.273)
Residència llarga durada:**237** (2014:87 // 2013: 99 // 2012: 66 // 2011: 71) ; Renovació residència o resid i treball: **235** (2014:227 (2013: 445 // 2012: 320 // 2011: 192); Arrelament social: **157** (2014:58 //2013: 212 // 2012: 436 // 2011:198) ; Re agrupament familiar: **62** (2014: 38 // 2013: 66 // 2012: 82 // 2011: 83) ; Inform. nacionalitat espanyola:**35** (2014: 16 // 2013: 73 //2012: 40 // 2011:47) ; Comunitaris:**71** (2014: **14** //2013: 78) ;Menors nascuts a Espanya: **12** ; Modificació de targeta:**11** (2014:2 //2013: 4 // 2012: 88 // 2011:76)
- **C. Genèriques: 122** (2014: 120 // 2013: 361 // 2012: 320)
Altres: **58**; Impresos: **35** (2014:42 // 2013: 101// 2012: 44); Habitatge:**15** (2014:17 //2013: 27) ; Ajuts: **10** (2014: 23 // 2013: 120// 2012: 26) ; Laboral : 2(2015: 5 // 2013: 54// 2012: 50) ; Formació: **2** (2015: **3** // 2013: 15// 2012: 18)

Derivacions: 131 (2015: 169 //2013: 354 // 2012: 434) que representa el 20'89% (2014: 28'8%). A Administracions: 33; a Entitats: 38 ; a la PAHC: 15; a Sindicats:14; a Col·legi d'advocats: 12; a l'Ajuntament: 8; a CITE: 4; a Privats: 2

PROJECTES I SERVEIS MUNICIPALS:

A continuació passem a detallar alguns serveis propis de l'Ajuntament directament vinculats amb l'atenció a la població immigrada.

ESPAI JOVE (Serveis Socials)

Presentació:

Espai Jove, servei municipal d'atenció a joves en la immigració, és un projecte socio educatiu depenent dels Serveis Socials municipals, sorgit l'any 2000 a partir del diagnòstic dut a terme pel Programa d'Immigració, i va funcionar fins el 2006 com a conveni entre l'Ajuntament i Caritas arxiprestal. A partir del 2006 el projecte passa a dependre en exclusivitat dels Serveis Socials municipals al no renovar Caritas la seva col·laboració.

Es troben ubicats al C/Canal 6, 1r . L'horari d'atenció és dilluns, dimecres i dijous de 12h a 19:15h i dimarts de 12h a 14 h (resta hores concertades)Hi ha dues educadores socials, una d'elles en jornada parcial.

Com altres anys, incloem un resum de la seva memòria per l'interès en la difusió de la seva important tasca socio educativa en aquets col·lectiu de població jove d'origen immigrat

Espai Jove és un servei clau a nivell preventiu dins el grup d'edat a que s'adreça, i que dona cobertura a tot un seguit de dificultats i situacions específiques dels joves sorgits de la immigració estrangera (de 12 a 25 anys), que de no existir veurien encara més limitats el seu accés a molts recursos, serveis i suports personals i comunitaris.

Dades principals: Diferenciem les persones ateses a l'acollida, i el total d'usuaris

Total d'acollides: 107 (2014: 87)

Gènere acollides: Homes(60%); Dones (40%)

Edat Acollides: Majors edat (62%) // Menors (38%)

Acollides per país procedència (principals): Marroc (60%, Igual que l'any anterior); Centre Amèrica (10%, augmentant +6%); Europa Est (9%); Sud Amèrica (9%)

Acollides-Zones de la ciutat(principals). Ponent (30%); Centre(28%); Nord (22%)

Total persones ateses: 244 (2014:250)

Gènere persones ateses: Homes (64%); dones (35%)

Edat persones ateses: Majors edat(77%); menors (23%).

Per procedència-principals: Marroc (68%); Sud Amèrica (10%); Àfrica Subsah. (7%); Centre Amèrica (6%); Europa-Est (5%)

Total entrevistes portades a terme: 863, amb una mitjana de 3'5 per persona.

Origen: Marroc (67%) // Àfrica Subs (10%) // Àsia (10%) // Sud Amèrica (9%) // Europa Est (8%) // Centre Amèrica (2%) // Resta Europa (1%)

Nº Total d'entrevistes: 1.330 (mitjana: 5'3 per persona)

Visites a domicili: 16

Acompanyament a recursos: 56

Altres activitats:

- **Projecte + 16 anys** : Projecte sorgit l'any 2009 de la necessitat de treballar en les edats compreses entre 16 i 23 anys, joves en situació irregular, finalització de l'edat d'estudis obligatòria, altes d'ex-tutelats per la DGAIA, etc
Hi ha col·laborat diversos plans d'ocupació i alumnes en pràctiques d'animació sociocultural. Com activitats dutes a terme: esport (Pujolet): 16 joves; classes de català: 5 joves; activitats lúdiques a la Kampana: 5 jove; taller teatre social: 5 joves. Gairebé tothom son nois, de 16 a 24 anys i de diversos orígens , si bé, la majoria del Marroc. A partir de novembre s'assumeix el grup des de La Kampana a través d'una voluntària europea amb un grup estable de 5 p
- **Acompanya'm**: Projecte iniciat el 2015 dirigit fonamentalment a joves ex-tutelats (+18 anys) mancats de familiars i relacions, pretén que tinguin una persona referent, que hagi passat per una selecció i formació, amb seguiment posterior, i que puguin fer activitats de forma conjunta .Al llarg de l'any s'han organitzat 4 parelles

- **Curs d'Agents Socials:** Curs adreçat a noies que ni treballen ni estudien, amb poca vida social fora de casa. L'objectiu és ajudar a empoderar-se i relacionar-se a través de formació, treball en grup, visites i pràctiques (a través diverses col·laboracions). Han fet tot el procés un total de 9 noies.

Altres tasques:

Detecció i informes menors no acompanyats: enguany 3
Elaboració d'informes d'arrelament social (3) i integració social (6)
Desempament-Menors amb suport de família extensa: 5 informes al SAIA
Seguiments casos judicials i internats a centres penitenciaris (4)
Seguiment Rendes Mínimes Inserció (RMI): 13 casos (11 antics ex-menors no acompanyats)
Medi obert (2 tardes entre setmana es dediquen a aquesta activitat, sobretot a zona centre)
Referents de Serveis Socials a La Kampana (reunions mensuals)
Coodinacions exteriors, reunions internes, etc

ENLLAÇ. Intermediació i Treball comunitari.

Projecte dependent del Programa d'Acollida, iniciat l'abril del 2006 a través una subvenció -com a projecte pilot- del Ministerio de Trabajo y Asuntos Sociales, Secretaria de Estado para la Inmigración y la Emigración. L'any 2013 s'inclou dins els projectes subvencionats per la Diputació de Barcelona (suposa el 30% de la despesa:14.250 Eur) i s'entra a formar part dels grups de treball i supervisió; la Direcció Gral per a la Immigració de la Generalitat, també subvenciona una part del total (20%: 9.700 eur).

El fet d'entrar a formar part dels projectes de mediació de la Diputació, va suposar un seguit de canvis i tasques noves, com ara introduir alguns canvis en la recollida de dades per tal d'homogeneïtzar-se amb les fitxes que es demanen, fer fitxes trimestrals de la feina feta segons un model estàndard, reunions de supervisió mensuals, grup de cercles, etc. Totes aquestes tasques estan vinculades al conveni anual.

Tot i que ENLLAÇ disposa d'una memòria anual pròpia, incloem un resum del projecte i les seves dades principals dins la memòria del Programa d'Acollida tant per facilitar la difusió de la seva tasca professional, com per remarcar el lligam amb el Programa.

Personal:

El projecte es va iniciar amb 2 educadors socials a mitja jornada, i des de juny del 2007 és portat per una única Educadora Social en dedicació exclusiva, amb la coordinació i seguiment del tècnic responsable del Programa d'Acollida municipal. Es porten a terme coordinacions setmanals, on es passa revista als casos atesos, reunions de coordinació efectuades, orientació general del projecte, etc.

Formació: Al llarg de l'any es porta a terme diversos cursos formatius personals: Gestió emocional en l'atenció a la ciutadania (16 h) // Jornada d'Inclusió social (5h) // Treball amb comunitats de veïns (20h) // Tallers Mòdul C i Mòdul A del Decret d'Acollida (3h).

Horari i ubicació:

El servei es troba ubicat als Infants, dins l'Àrea de Programes. L'horari d'atenció és el següent: Dilluns i dimecres de 11:30h a 18 h, dimarts, dijous i divendres, de 9h a 14h.

El servei pretén aconseguir els següents objectius:

- Millorar i afavorir la convivència ciutadana, la prevenció, l'atenció i la resolució de conflictes derivats de la interacció comunitària, l'exclusió, la diversitat cultural i d'origen.

I com a objectius específics:

- Promoure i consolidar polítiques transversals municipals que afavoreixin la prevenció i resolució de conflictes amb la ciutadania, a través de la dotació d'un equip d'intermediació i intervenció comunitària especialitzat en la informació, prevenció i resolució davant de conflictes socials.

- Afavorir canvis positius en la percepció i la vivència de conflictes i situacions relacionades amb la quotidianitat de les relacions interpersonals i comunitàries, amb especial incidència en les situacions sorgides de la interacció entre la població immigrant nouvinguda i assentada en els últims temps a la ciutat.
- Millorar els processos d'adaptació, acomodació i interacció dels immigrants en la nova societat d'acollida. Facilitar la inclusió social dels immigrants amb una equiparació de possibilitats i recursos respecte la població catalana autòctona.

El projecte, a banda de la seva tasca i objectius detallats, és una bona eina per aprofundir la transversalitat interna municipal i el treball en xarxa ciutadana. Davant les múltiples situacions sobre les que s'actua, es dona la necessitat de cercar col·laboracions i informacions a molts àmbits, aquest apartat suposa una dedicació significativa i molt important per a l'abordatge dels casos i la seva resolució, derivació, etc.

Les coordinacions es donen en 2 àmbits:

A nivell municipal: Policia local (especialment amb proximitat) , Oficina d'Informació al Ciutadà (OAC) Salut, Urbanisme, Serveis Socials i Medi Ambient, etc.

A nivell extern: Món veïnal; Cambra propietat; Mossos d'esquadra (Proximitat); Caps de Salut, Administradors de Finques, etc

Les principals dades numèriques dels casos atesos son:

Total casos: S'ha intervingut en un total de **108 casos**, des dels quals **96 son nous i 12** provenen de l'any anterior (2014: 109 casos, dels quals, 95 nous del 2014, i 14 de seguiment del 2013 // 2013: 91 casos, dels quals 77 nous i 14 de seguiment // 2012: 109 casos, dels quals 85 són nous i 24 de seguiment de l'any anterior // 2011: 108 casos, 87 casos nous i 21 continuats de l'any anterior).

Total casos tancats al llarg de l'any: 87 (57% biparts, 43% multipart, definit segons el número de persones afectades i demandants)

Total persones ateses directament : 217 p (2014: 252 p / 2013: 343 // 2012: 360 // 2011: 370)

Total persones afectades : 1.065 p (2014: 1.350 p // Fins l'any 2013 es comptava famílies, no persones. Actualment seguint el guió de la Diputació incloem el canvi. i Total famílies (afectades): 300 (2013) // 250(2011)]

Origen demanda-Via d'entrada principal: Directament:**33%** (2014: 28% (2013: 18% // 2012: 22% // 2011: 25%); Policia local: **20%** (2014: 20% // 2013: 20% // 2012: 19% // 2011:13,79%); Oficina d'atenció ciutadana-OAC: **17%** (2014: 33% // 2013: 34% // 2012: igual // 2011: 30 %);; Associacions de veïns: **7%** (2014: 3% // 2013: 5% // 2012: 6% // 2011: 13,8%); Administradors de finques: **7%** ; Territori: **3%** (2013: 5% // 2012: igual // 5% // 2011: 3,44%) ; Serveis Socials municipals: **6%** (2014:4% // 2013:4%) ; Unitat de salut: **6%** (2014: 3%); Medi Ambient, Instància municipal, Gerència, Acció Social i Medi Ambient: **1%** cadascú.

Demandes/Tipologia de conflicte: Convivència veïnal: **88%** (2014: 86% // 2013: 67% // 2012: 79%; // 2011: 78,1%); Ús d'espais públics:**8%** (2014: 7%) // Activitats econòmiques: **1%** (2014: 6%)// Incompliment ordenances: **1%** (2014: 1%)// Alimentadors d'animals, associatius i activitats econòmiques: **1%** cadascú.

Apartat de Convivència veïnal-tancats: Sorolls: **29%** (2014:30% // 2013: 40% // 2012: 41% // 2011:37,5%); Dificultat de relació: **30%** (2014:23%) // Neteja –higiene: **8%** (2014:14% // Gestió comunitat: **16%** (2014:9%) // Humitats: **1%** (2014:8%) // Ús espais comuns:**8%** (2014: 5%) //Altres: **8%** (2014:3%)

Intervencions realitzades:

Gestions i documentació: **33%** (2015: 45% // 2013: 41% // 2012: 51% // 2011: 50%); Entrevistes amb les parts: **20%** (2014:28% // 2013: 18% // 2012: 15% // 2011:16%);

Coordinació amb àrees de l'Ajuntament: **24% (250 coord)** (2014: 11% //2013: 18% // 2012: 13% // 2011: 16%) ; Observació directa (visites als llocs): **15%** (2014:9%/2013: 14% // 2012: 12% // 2011:9%); i Coordinació amb altres entitats: **8% (80 coord)** (2014: 7% //2013: 9% // 2012: igual // 2011:9%)

Perfil usuaris- Origen (del total de 217 p): Autòctons: 73 % (2014: 71% // 2013: 64 % // 2012: 60% // 2011: 71%); Estrangers: **27%** (2014:29 %), dels quals: Magreb:**25%** (2014:26% //2013: 30% // 2012: 21%% // 2011: 17%); Llatinoamèrica:**1%** (2014: 2% //2013: 2% // 2012: 6% // 2011: 3,37%); Xina: **1%**

Coordinacions referent als casos:

Per a l'any 2015 s'han portat a terme un total de **170 coordinacions internes, amb 15 àrees municipals** (2014: **190**-amb un total de 17 àrees municipals) i **80 externes, amb 14 serveis o recursos externs** (2014:140 -amb un total de 13 serveis/entitats // 2013: 197 coordinacions internes, amb 17 àrees-tècnics diferents municipals i a nivell extern 103, amb 13 entitats-serveis // l'any 2012 es van comptabilitzar 180 coordinacions internes, amb 17 àrees-tècnics diferents i a nivell extern 90, amb 13 entitats-serveis).

Casos tancats: Sobre el total de **87 casos**.

Tancats amb acords (acords verbals):20%

Tancats sense acords:3%

Gestió-facilitació (no es tracta de mediació en sentit estricte, però si entrevistes i contactes): 50% (43 casos)

Derivats a altres serveis: 10%

Gestionats conjuntament amb altres serveis municipals: 17%

Actuacions transversals d'ENLLAÇ amb altres àrees de l'Ajuntament:

1.Accions formatives adreçades a col·lectius: Es col·labora amb el projecte "Entre tothom" de Serveis Socials, a través d'una xerrada informativa sobre el servei i la mediació adreçada a usuaris dels Serveis Socials, que va tenir lloc el 13 de març, amb un total de 14 p.

2.Accions de difusió i sensibilització: L'any 2014 s va optar per començar a fer unes xerrades informatives a diferents barris de la ciutat, iniciant-se amb aquells que tenen una tipologia constructiva similar (barris d'ADIGSA, blocs d'habitatges) que permetés convidar a les juntes d'escala i tractar temes relacionats amb la convivència veïnal i la seva organització, així com la difusió del servei Enllaç. Una primera part consistiria en xerrades dutes a terme per la mediatra del servei, i una segona, tractant més temes organitzatius i legals, convidant uns especialistes acordats amb la Diputació de Barcelona que es programa de cara al 2016. A final del 2014 es va fer la primera xerrada al Xup (amb assistència de 27 p, representant a 47 comunitats)

El 14 d'octubre es duu a terme la xerrada al barri de la Balconada, amb assistència de 35 p representants de diverses juntes d'escala (en total 54 comunitats)

El 21 d'octubre es fa la xerrada a la Font des Capellans, amb assistència de 42 p (representant a 40 comunitats)

3.Unitat de Salut:

S'ha continuat donant suport a la unitat de Salut per tal d'aplicar al comerç de Manresa la normativa comunitària sobre les condicions sanitàries dels mateixos (autorització sanitària per activitats d'establiments de comerç minorista: autocontrols), en els casos de comerciants d'origen estranger amb majors dificultats de comprensió. Es va començar amb carnisseries, fruiteries, i actualment restaurants i bar en aquells casos de comerciants d'origen estranger que han d'aportar la seva documentació i una memòria descriptiva de l'activitat. S'han atès un total de 7 establiments (2 entrevistes directes, a afegir els contactes telefònics i la elaboració documental) (any 2014: 5 establiments)

4. Informació a comerços: Es continua amb la línia de treball d'apropar informació sobre horaris comercials i altres temes d'interès i convivència amb els comerciants d'origen nouvingut de la ciutat.

Agent d'Acollida- Oficina d'atenció al ciutadà (OAC):

Antecedents:

Servei d'acollida a la població nouvinguda iniciat el darrer trimestre del 2008 dins la Convocatòria de subvencions de l'aleshores Secretaria per a la Immigració de la Generalitat (avui, Direcció Gral), i que s'ha anat renovant fins el moment actual degut a la seva significació dins la política d'acollida municipal.

L'Agent d'acollida, o informador, és una figura contemplada dins la Llei i Decret d'Acollida de Catalunya. Porta a terme funcions d'informació, derivació i suport als nous ciutadans d'origen estranger empadronats a la ciutat, els retornats, re agrupaments familiars, etc.

Situat a la Oficina d'atenció al ciutadà (OAC), inaugurada el 2009 amb la forma actual, va començar el 2008 a la oficina del padró. La figura de l'Agent d'acollida suposa la concreció d'una de les vessants del propi programa d'Acollida: la transversalitat interna municipal i de treball en xarxa exterior. Així mateix cal fer esment de la tasca de seguiment i coordinació portada a terme pel coordinador del Programa d'Acollida

Professionals i horaris:

El professional que l'Ajuntament dedica a aquesta funció prové de Recursos Humans, i per tal de portar a terme la tasca d'agent d'acollida va haver de demanar excedència interna de la seva plaça. Està contractat com a funcionari interí a jornada completa, i com a coneixements especialitzats parla l'àrab clàssic, el dialectal marroquí, el tamazigh i el francès

L'horari d'atenció son tots els matins i una tarda (dimecres) a la mateix oficina de l'OAC (Oficina d'atenció al Ciutadà- Plaça Major 1, bxs).

A tenir en compte per enguany, que degut a una baixa laboral es va estar entre 2 i 3 mesos sense poder donar el servei d'una forma similar a la que es ve oferint (només una part va ser assumida per altres informadors)

Formació duta a terme al llarg del 2015:

-Taller Mòdul C- Coneixement de la societat catalana i el seu marc jurídic (2h/durada)

Funcions i Objectius:

Nous empadronats:

El circuit d'atenció suposa que un cop la persona acaba el tràmit d'empadronament, passa a ser atès per l'Agent d'Acollida municipal, el qual, a banda d'informacions bàsiques de la societat i coneixement de recursos fonamentals, lliura la Petita Guia del nou ciutadà (edicions bilingües), el políptic de cursos de català, un plànol-guia de Manresa (nova edició 2015), etc.

Segons les situacions de cadascú accentua un tipus o altre d'informació i/o derivació (ex. escolaritat fills, targetes sanitàries, cursos de català adults, serveis laborals, etc). En ocasions aquesta entrevista te continuïtat posterior depenent de les situacions personals i familiars.

Reempadronaments:

Derivat de la Llei d'Estrangeria, la població immigrada estrangera que no te el permís permanent o bé està només amb passaport, han de portar a terme el re empadronament cada dos anys. L'agent d'Acollida participa en aquest procés i veu les persones que tenen aquesta situació.

Re agrupadors, re agrupament familiar/Informes d'habitatge:

A banda de la feina pròpia d'Agent d'acollida com atenció als nouvinguts arribats a la ciutat, dona hores per les sol·licituds dels Informes d'Habitatge quant algú vol fer el re agrupament familiar. D'aquesta forma veu la persona en la fase preparatòria del procés i el pot informar de coses a tenir en compte. Igualment atindrà les persones reagrupades al moment d'arribar i venir al servei d'empadronament, on informará dels serveis i realitat social bàsica imprescindible.

L'Agent d'Acollida també rep la sol·licitud i controla la documentació de cara als informes de Serveis Socials (renovació, arrelament, etc).

Coordinacions:

L'Agent d'Acollida emmarca la seva tasca dins la Oficina d'atenció al ciutadà-OAC, i forma part de l'equip de personal i tècnic del mateix, participant en les seves reunions de treball, coordinació, traspàs informatiu, etc. Igualment, manté una coordinació estable amb el Coordinador del Programa d'Acollida municipal, amb qui porta a terme traspàs informatiu, prioritització d'objectius i tasques (compartides amb el cap de la OAC), col·laboració en reunions externes, xerrades, cursos de Mòdul B i C d'Acollida, etc.

Cursos Acollida:

Des del moment que es comença a dur a terme cursos (Mòdul B i C) del Decret d'Acollida, hi participa i col·labora: informació i selecció alumnes, suport al ponent del curs, explicació certes parts, suport de traducció, etc.

Altres tasques:

Així mateix porta a terme altres tasques:

- Elaboració d'un llistat mensual dels menors estrangers en edat escolar arribats a la ciutat, per tal que des d'Ensenyament controlin si han estat matriculats a escoles de la ciutat. Aquesta tasca preventiva es va valorar com a necessària al detectar-se algun cas de des escolarització de menors reagrupats.
- Consultes de gent d'origen estranger de més estada al país amb dificultats diverses i que precisen derivació o assessorament.
- Coordinacions amb altres tècnics de l'Ajuntament i externs per motius de l'atenció a usuaris del servei
- Suport i orientació a documentació i tràmits, etc
- Com altres tasques que surten de la seva funció pròpia d'agent d'acollida trobem el suport que ve donant des del principi en els registres de sortida de documentació municipal, lliuraments de notificacions i certificats, etc. Abans també portava a terme registres d'entrada, en aquests moments no ho faria. Aquesta feina de suport administratiu li suposa un aprox. 30% del seu temps.

Valoració:

El servei donat per part de l'Agent d'Acollida és considerat de molta importància tant per part dels diversos tècnics de la Oficina d'Atenció al Ciutadà, com per les persones nouvingudes que s'hi adrecen (nou empadronats, re agrupats , re empadronats, etc), o bé altres de més temps d'estada però amb dificultats concretes que requereixen un suport. És una peça clau dins el Programa d'Acollida Municipal, així com de la pròpia Oficina d'atenció al Ciutadà. la OAC , valorant-se molt necessària la seva continuïtat

La realitat migratòria caracteritzada per una forta mobilitat de la població, i de la encara significativa arribada des dels països d'origen (31'4% del total, molts d'ells per re agrupament), així com la seva tasca de suport en els cursos formatius (Mòdul B i C del decret d'Acollida a Catalunya), fa imprescindible comptar amb aquest professional, sent una aposta i prioritat clara per Manresa.

A tenir en compte a l'hora de valorar el número total de persones ateses, que l'A. d'A. va estar de baixa dos mesos i això ha fet baixar el número total de persones ateses

Dades numèriques 2015:

Total població atesa: 627 p. Homes: 52'95% // Dones: 45'93 % (2014: 918 // 2013: 891)

Edats: Infants: 77 (12'28%) // Joves: 192 (30'62%) // Adults: 358 (57'09%)

Per Nacionalitat (les 10 principals sobre 50 de total):

Marroc : 269 (42'90% del total)	Pakistan : 26 (4'14%)
(Marroc 2014: 49'23%)	Ucraïna: 20 (3'19%)
Romania: 54 (28'61%)	Hondures : 16 (2'55%)
Xina : 48 (7'65%)	Índia: 12 (1'91%);

Senegal : 29 (34'62%)

Equador i Itàlia: 9 cadascú (1'43%)

A banda d'aquets volum de persones , ha atès per a consultes puntuals un total d'unes **1.800 p** d'origen estranger al llarg de l'any per diversos motius, fet que suposa una part molt significativa de la seva feina

Arribada:

Directament de l'Estranger : 197p: el **31'41%** del total. (2014: 29'65%)

Moviment interior (430 p, el **68'58%** del total.

El moviment interior dins Espanya que ve de fora de Catalunya suposa **73 p**, la resta **359 p** i el 83'1% ve de: Barcelona 301, Girona 23, Lleida 20, Tarragona 15

Altres Autonomies d'origen (principals):

Andalusia (17)// Com. Valenciana (10) // Madrid (9)// Balears (7) // Aragó (6) // Castella-Lleó (6)

Situació legal:

Amb passaport (**215p**); Permís de residència amb dret a treball (**97**); Permís permanent(**163**); amb Permís de residència (**29**) ; Permís comunitari(**103**); en tràmit (**3**); amb nacionalitat espanyola (**4**)

Motiu arribada:

Nou empadronament (**535: 85'32%**); Re empadronament (82:13'07%); Informació (3)

Re agrupaments familiars:

Total: **75 casos** (11'96% del total)

Qui reagrada: Marit (25); Fills (14); Pare (16); Mare (13); Esposa (2)

Treball:

Aturat (147); no treballa (172); assalariat eventual (117); estudiant (93); assalariat fixe (42); pensionista (35); treballador autònom (11); treball submergit(2); indefinit (8); treball submergit (2).

Estudis:

Primària-EGB (213); Batxillerat-ESO (148); Sense estudis (44); Batxillerat superior (47); Diplomatura-grau mig (15); Formació profess. 1r grau (8); Formació profess. 2n grau (17); Llicenciatura-doctorat (42); sense concretar (8); menors (84).

Comprensió català:

No l'entén (337: 53'74%); L'entén (179: el 28'54%); el parla (103: 16'42%); sense concretar (8)

Comprensió castellà:

El parla (389:62'04%); No l'entén (155:24'72%); l'entén (75: 11'96%); no concretat (8)

Problemàtiques (poden ser vàries alhora):

Idioma (458: 73'04%); Legal (219: 34'92%); Treball (186: 29'6%), Salut (544: 86'76%); Educació (74: 11'8%); Suport tràmits (13: 2'07%); Formació (36: 5'74%); Serveis Socials (53: 8'45%); Lleure/cultura (1); Habitatge (2); Altres (2)

Derivacions:

Internes (propi ajuntament): CIO (servei ocupació: 211, 33'65%); Educació (73, 11'64%); Serveis Socials (53, 8'45%); Llicències (6, 0'95%); Cultura (1)

Externes: Llengua (449, 71'61%); ; Delegació govern (147, 23'44%), CITE (131, 20'89%); Bages x tothom (131, 20'89%); Policia (86, 13'7%); Educació (6, 0'95%); Jutjats (4, 0'63%); Assoc. de veïns (1); Seguretat Social (2); Seguretat Social (2)

Documentacions lliurades:

Guies nou ciutadà (497); tríptic llengua (464); Plànols ciutat (446)

Benvinguda Nous Empadronats Estrangers (Cartes de benvinguda):

Aquest servei informatiu i d'acollida es va iniciar l'any 2004, amb l'objecte de fer una atenció personalitzada als nous empadronats d'origen estranger que arribaven a Manresa. Es va posar el nom de : "Manresa, a prop i teva. Benvinguda i acolliment" pretenent informar als nouvinguts d'aspectes generals de la societat, així com de serveis i recursos d'especial interès.

En un primer moment es citava- de forma voluntària- a la gent mensualment a una reunió a la sala de sessions, però posteriorment es va decidir fer-ho cada dos mesos per tal d'assegurar un mínim de presència dels convocats.

En el moment de tenir l'Agent d'Acollida situat a la Oficina d'atenció al ciutadà (OAC) i per on passen tots els nous empadronats (servei del padró) , es va valorar innecessari mantenir el projecte com s'estava duent a terme per tal d'evitar duplicitat, ja que la gent era atesa de forma individual, i potser no calia convocar de nou les persones un vespre a l'Ajuntament.

El què es manté fins a l'actualitat és l'enviament d'una carta de benvinguda signada per la regidora d'Acollida. Cada dos mesos es demana al servei del padró els llistats dels nous ciutadans d'origen estranger arribats a la ciutat majors d'edat. La carta enviada, està escrita en català i acompanyada d'una traducció amb un dels següents idiomes: castellà, rus, xinès mandarí, polonès, anglès, francès, àrab i romanès. Les cartes s'envien el gener, març, maig, juliol, setembre i novembre

CONSELL MUNICIPAL INTERCULTURALITAT I MIGRACIONS // COMISSIÓ DE LLENGUA:

Consell Municipal (CMIM)

Aquest Consell municipal de participació, va sorgir a finals de l'any 2004 com hereu de la Taula de la immigració , grup de treball i representació pioner a la ciutat en matèria migratòria. El Consell va ser creat per tal de promocionar un organisme de participació, debat, informació i treball al voltant del fet migratori i la diversitat cultural i social que se'n deriva a la ciutat de Manresa.

Un dels encàrrecs del Consell és informar de les polítiques municipals en matèria d'immigració i del programa d'Acollida.

Al Consell podem trobar tant representació tècnica (de serveis públics com ara salut o ensenyament) com cívica (d'entitats socials diverses ja sigui que treballen en la temàtica, o bé els propis col·lectius immigrants i les seves associacions), i política (representants dels grups municipals). Es tracta per tant d'un consell on es barregen representants tècnics, socials i polítics, això per una banda pot dificultar- a vegades- trobar un equilibri en les prioritats a tractar, però per altra banda, suposa un major enriquiment mutu, de perspectives, de facilitar l'intercanvi, així com de donar veu a les associacions de nouvinguts, i posar-les en contacte amb els representants de serveis, administracions o altres entitats que treballen al territori.

A banda de les temàtiques principals tractades, també s'aprofita per passar revista a les principals intervencions de cada part participant, nous projectes, aprofundir el coneixement mutu i afavorir les coordinacions, així com posar sobre la taula les inquietuds i diagnòstic de la realitat, i també serveix per conèixer noves entitats que s'hagin creat i volen ser presents al Consell.

Formen part del consell els següents organismes, entitats i associacions:

President

La regidora delegada de Cohesió Social (que ho és d'Igualtat)

Vocals

Un/a representant de cada grup municipal: Convergència-CDC, ERC, Ciutadans, P.S.C , Comitès unitat Popular-Poble actiu-CUP, Democràcia Municipal-DM

Un/a representant dels següents organismes o administracions públiques:

- Servei Català de la Salut (SCS)-CAT Salut
- Centre de formació d'adults "Jacint Carrió"

- Centre de Normalització lingüística "Montserrat"
- Departament d'Educació (Servei educatiu integrat del Bages-ELIC)
- Policia-Mossos d'Esquadra

Un/a representant de cadascuna de les següents Entitats Ciutadanes:

- Associació Intercultural Bages per a Tothom
- Associació Cultural argentina de Manresa
- Associació Arbre de vida
- Assoc. boliviana de Manresa 6 d'agost
- Associació Cultural islàmica del Bages
- Assoc. islàmica cultural de Manresa
- Assoc. Amics del Senegal del Bages
- Assoc. d'Equatorians de Manresa
- Assoc. de colombians residents al Bages
- Associació Diàleg i Participació
- Assoc. de Dianke Makam
- Assoc. de Ghanesos del Bages
- Asoc. de Kedougou Senegal de Catalunya
- Assoc. Cultural Oodua d'Espanya
- Assoc. Africana de Solidaritat
- Creu Roja de Manresa
- Càritas arxiprestal de Manresa
- Col·legi Oficial de Treballadors Socials
- CITE (Centre d'Informació de Treballadors Estrangers)
- Comissions Obreres -CCOO
- Federació d'Associacions de Veïns de Manresa
- Òmnium Cultural (Quedem)

I com a Secretari: El coordinador del programa d'Acollida

Convidat com especialista: una Educadora Social del projecte Espai Jove (S. Socials). A vegades pot venir algun tècnic com expert per explicar la seva activitat (Ex. Agent acollida; Educ. Social projecte intermediació Enllaç, etc)

Convidats: altres associacions d'immigrants creades de fa poc i pendents de demanar la seva participació al Consell

Es darrers anys, es venen duent a terme 2 reunions a l'any, molt centrades en el traspàs informatiu tant per part de l'Ajuntament, com per part de les entitats/serveis representats. En concret l'any 2015, s'ha fet reunió el dimarts 14 d'abril i el dimecres 2 de desembre, aquesta darrera després de les eleccions municipals, i per tant, amb els nous representants polítics.

Comissió de Llengua:

Derivat del Consell Municipal, existeix des del març de 2004 la **Comissió de Llengua i Formació**, format per aquells serveis i entitats que treballen l'ensenyament del català, el coneixement de l'entorn amb aproximació lingüística, alfabetització, etc.

Els últims anys i degut a la situació general de crisi, retallades en les despeses, prioritització per part d'entitats d'altres línies de treball, etc hem vist com la representació al grup de treball s'ha reduït molt (baixa de Creu Roja i el Consell Comarcal), aquest fet fa minvar la necessitat de coordinació, ja que existeixen canals establerts entre els dos grans ofertors de cursos oficials: CNL i Escola d'adults.

Amb tot, es continua veient necessari alguna mena de treball en xarxa (existeix ja establerta entre el CNL i l'Escola d'adults) i que pugui oferir-se formació específica, coneixement i intercanvi de materials, etc.

La comissió té com a objectius principals els següents:

- Afavorir la coordinació de l'oferta de català a Manresa (i comarca), donant cobertura a les necessitats existents i preveure la demanda futura.
- Ajudar a l'intercanvi i treball, coordinacions, derivacions d'alumnes, i el treball en xarxa de tots els implicats per tal de millorar l'eficiència i eficàcia de l'oferta
- Afavorir coneixement d'experiències i materials de treball

Per tal de facilitar la coordinació i un millor coneixement de la feina de cadascú, es disposa d'una Pàgina web interna on les diferents parts que formen part de la comissió actualitzen les places disponibles, els calendaris de matriculació, nou material pedagògic, etc. www.lasequia.cat/taulaimm/

Com a Jornada formativa i d'intercanvi,enguany es va organitzar una matinal el divendres 30 d'octubre al Centre Cultural El Casino, de 9'30-13'30 h. amb el nom de: Matinal formativa i d'intercanvi d'experiències d'aprenentatge de català per a nouvinguts-2015.

Enguany, a banda de portar algun expert en una temàtica d'interès, es va voler posar en valor el treball fet en l'alfabetització d'adults buscant tant entre recursos públics (el cas de l'Escola d'adults de Sant Joan de Vilatorrada, amb una llarga experiència en la matèria), com entre voluntariat (els casos de la Mion-Casal Cívic i els Centres de cultura popular, entitat de llarguíssima trajectòria, la qual pot aportar la visió de llarga durada).

En concret, la matinal tracta els següents punts:

- Ponència: Introducció a la programació neurolingüística-PNL, a càrrec de Filipo Pereira Standen, professor, llicenciat en educació, trainer en PNL, màster en coaching i lideratge personal, codirector Grupo Transcurso
- Taula rodona: experiències i reflexions al voltant de l'alfabetització, on van ser convidats: per l'assoc. de veïns de Mion-Puigberenguer, dos professors-voluntaris, i la responsable del Casal Cívic.
- Pidgin: llengua franca. *Cameroon pidgin english*. Un exemple a l'Àfrica occidental equatorial, a càrrec de Bàbara Akayi Leke, presidenta de l'Assoc. africana de Solidaritat.

Es va donar un total de **39 inscrits**, i van assistir **35 p**, vinculades als diferents serveis i recursos on es porten a terme classes de llengua per a població immigrada (de CNL, Escola Adults de Manresa i Sant Joan, Caritas, alguns professionals del camp social o altres tècnics).

La valoració, com altres vegades, ha estat positiva, amb molts inscrits i participants. Els diferents ponents també van mostrar-se satisfets.

ALTRES ELEMENTS VINCULATS A IMMIGRACIÓ:

- **Serveis Socials:**
1) PROPOSTA D'INFORMES D'ARRELAMENT i RENOVACIÓ: A partir de la legislació d'estrangeria, el reglament, i les competències atribuïdes, s'encarrega als S. Socials d'atenció primària la realització de la proposta d' **Informes d'Arrelament**, i a partir de l'any 2011 també els de **renovació de residència temporal**. Aquest servei es comença a finals de l'any 2005 i continua fins el dia d'avui. L'informe d'Arrelament el necessita la persona que porti 3 anys continuats al país amb certificat del padró municipal, i compleixi tot un seguit d'altres requisits (oferta de treball per un any; no tenir família directa, etc).

A partir de l'any 2011 es dona alguns canvis en l'emissió de l'informe a partir dels acords Estat-Generalitat: els ajuntaments -per delegació de la comunitat autònoma- porten a terme una proposta d'informe, que han de fer arribar a la Generalitat, la qual és l'encarregada d'emetre l'informe definitiu que fa arribar a la Subdelegació de govern i al propi interessat.

L'informe s'adjunta a tota la resta de documentació, i és la subdelegació de govern qui ha de fer les comprovacions oportunes per tots els requisits, en cap cas correspondria al municipi. Des de que la persona sol·licita l'informe als ajuntaments, es te un termini d'un mes per emetre la proposta i enviar-la a Barcelona. A partir de que la proposta està enviada a la Generalitat, l'usuari pot aconseguir un resguard d'enviament, el qual pot adjuntar a la seva documentació i iniciar els tràmits, evitant que aquests estiguin paralitzats.

En relació als informes de Renovació de residència temporal, cal recordar que no és obligatori adjuntar a la documentació, sinó complementari en el cas de mancar alguns dels requisits exigits, i on s'ha de fer constar elements com cursos portats a terme, nivell d'idioma, activitats socials, etc.

A Manresa, el primer informe (Arrelament), que és on més demanda hi ha, s'elabora per diferents professionals dels Serveis Socials, si bé està centralitzat en un tècnic la posterior emissió, signatura de la regidora, etc. El segon informe (Renovació), de molta menor demanda, i que és el segon any que es porta a terme, segueix el mateix circuit que l'anterior.

A nivell numèric no disposem de les dades dels dos darrers anys

- **Habitatge:**

La elaboració dels Informes d'Habitatge (en el cas dels municipis parlem de Proposta d'Informe, ja que l'informe final l'emet la Generalitat) també està vinculat a la legislació d'estrangeria, i a l'igual que l'elaboració dels informes socials, no implica cap mena de subvenció externa per dur-lo a terme, per la qual cosa l'Ajuntament cobra una petita taxa per la seva elaboració (30 eur). Aquest servei es va iniciar l'octubre del 2005, i ha continuat fins enguany. Hi ha dos motius pels quals s'ha de sol·licitar un informe d'habitatge:

- Voler portar la família directe (re agrupament) al país de residència del re agrupador
- Haver canviat de pis des de que es va fer el re agrupament, i alhora de renovar els permisos, es requereix constatar que el nou habitatge també compleix els requisits d'habitabilitat.

La proposta d'informe és portat a terme per un arquitecte tècnic (que dedica un pro mig de 3h/setmanals) i que fa les entrevistes i un altre que fa les visites a domicili per comprovar l'estat del mateix.

L'atenció al públic es fa dimarts a la tarda a la Oficina d'atenció al Ciutadà (OAC). El fet de portar a terme els informes implica un treball important de dedicació alhora de preparar l'expedient, treure les dades urbanístiques i del padró, repassar els certificats i documents aportats (rebut de subministrament, contracte, cèdula d'habitabilitat, etc) i la elaboració de la proposta d'informe final, i l'emissió a Barcelona.

L'Agent d'Acollida - situat a la Oficina d'atenció al ciutadà- rep la demanda de l'usuari/a i dona hora per la tècnica, així mateix rep consultes sobre l'estat dels expedients al llarg del seu procediment.

L'informe d'habitatge és un dels requisits demanats pel Reglament d'Estrangeria per tal de portar a terme la Re agrupació Familiar i justificar que es disposa d'un pis òptim per viure-hi. La resta de requisits demanats, van lligats a altres temes : anys de residència del reagrupant, activitat laboral i recursos econòmics, re agrupació limitada a certs familiars directes (cònjuge, fills menors d'edat), antecedents penals, etc.

La tècnica municipal ha de fer visita a domicili, i disposar de la documentació de l'habitatge (contracte, subministraments i factures...) així com l'empadronament-convivència.

Un cop la Proposta d'Informe és elaborada per l'Ajuntament, s'envia per internet a la Direcc. Gral d'Immigració, i és aquest l'encarregada d'emetre l'informe, enviant còpia al sol·licitant i ajuntament, així com a la Subdelegació de Govern.

Des del moment que els ajuntaments envien la proposta a Barcelona (hauria de ser dins un termini d'un mes) l'usuari pot demanar un resguard positiu, i amb això pot acudir a un notari perquè emeti un informe d'habitatge, així no cal esperar el final del procediment.

Es valora de gran importància oferir aquest servei tant per la proximitat de l'Ajuntament al ciutadà, com per conèixer millor la realitat municipal, però caldria una major dotació de recursos humans i materials.

Total de sol·licituds: **181** (2014: 101)

Dels quals:

Total Informes Idoneïtat – Re agrupament: 116 (2014: 79// 2013: 92)

Idoneïtat – Re agrupament desfavorable: 9 (2014:6)

Idoneïtat – Re agrupament no tramitat:2

Idoneïtat – Re agrupament error registre:1

Total Informes Re novació: 65 (2014:20// 2013: 47)

Renovació favorables: 51 (2014:18)

Renovació desfavorables: 13 (2014:2)

Renovació denegat: 1

Per situació familiar (per ambdós tipus d'informes):

Renovacions:

Home ha reagrupat esposa: 16

Home ha reagrupat esposa i fill/s: 25

Pare ha reagrupat fill/s: 11

Dona ha reagrupat espòs: 4

Mare ha reagrupat fill/s: 9

Per orígens:

Marroc :37 // Xina: 7// Índia: 4 // Senegal: 3 // Guinea: 3 //Gambia: 2// Nigèria: 2 //

Ucraïna, Ghana, Bolívia, Xile, Venezuela, Rep Dom, Hondures: 1 cadascú

Re agrupaments familiars-Idoneïtat:

Home reagrupa esposa: 34

Home reagrupa esposa i fill/s: 24

Pare reagrupa fill/s: 21

Home reagrupa mare: 1

Home reagrupa pare: 1

Dona reagrupa marit: 15

Dona reagrupa marit i fill/s: 1

Dona reagrupa fill/s: 17

Dona reagrupa pare: 1

Dona reagrupa net: 1

Per orígens:

Marroc: 52 // Xina:11 // Senegal: 9 // Índia: 5 // Guinea: 5 // Perú:4 // Bolívia:4 //

Pakistan: 3 // Ucraïna: 3 // Nigèria: 3 // Colòmbia, Equador: Venezuela, Ghana, Geòrgia, Argentina: 2 cadascú // Camerun, Nigèria, Gàmbia, Ucraïna i Moldàvia: 1 cadascú

- **Premsa, comunicació:**

Es considera molt important la difusió a través dels mitjans de comunicació, de la tasca duta a terme des del programa, o en relació a la temàtica migratòria i de la diversitat, així com serveis específics com ara l'Agent d'Acollida i el servei d'intermediació Enllaç, cursos de reforç, seminaris de formació, Festa Intercultural, etc o bé activitats que es dona suport (ex. Mundialet intercultural)

En alguna ocasió es traspasa la informació a través de rodes de premsa davant actuacions significatives (Mundialet) , altres a través nota de premsa preparada.

Dins la vessant informativa, també cal destacar aspectes com la difusió de les dades demogràfiques (cada mig any), projectes concrets (memòria de l'Agent Acollida i Enllaç), o activitats programades (xerrades, cursos de reforç d'estiu, seminaris, etc).

A vegades costa arribar als mitjans, i en alguna ocasió només s'ha pogut traspasar la informació a través de notes de premsa a la web municipal.

PRIORITATS PER A 2016

Línies d'actuació:

Com a prioritat, donar continuïtat a aquells serveis bàsics que segueixen requerint la seva vigència, com ara:

- Punt d'assessorament d'estrangeria (CITE): Servei especialitzat en estrangeria i en totes les tramitacions, imprescindible per a molta població.
- Punt informatius i de suport (Bages per tothom) : Cal remarcar que és un servei complementari amb el CITE (li pot evitar llistes d'espera per temes que no requereixen la especialització d'aquest) i donar suport a emplenar molts tràmits.
- Agent d'Acollida (OAC): Servei vinculat a la Llei d'Acollida de Catalunya i garantit amb el finançament de la Generalitat, inclòs dins el Pacte de Ciutat, i punt d'entrada de les persones nouvingudes a la ciutat.
- Servei d'intermediació Enllaç (Acollida). Inclòs des de fa dos anys dins els serveis en conveni amb la Diputació de Barcelona, fet que dona garanties en una part del seu finançament. També inclòs dins el Pacte de Ciutat
- Oferta de cursos de català : 2 a través del CNL: com a curs extraordinari degut a la necessitat d'ampliar oferta; D'alfabetització d'adults a través de la Federació d'Assoc. de veïns; Cursos de reforç d'estiu adreçats a alumnes de secundària; i cursos de lecto escriptura i alfabetització adreçats a alumnat nouvingut
- Altres serveis, alguns municipals com Espai Jove (Serveis Socials), també inclòs al Pacte de Ciutat, i d'especial rellevància a nivell preventiu en joves immigrants o fills d'aquests i altres en conveni extern com JNA –Creu Roja (Serveis Socials) .

O be línies de treball claus del programa i intervencions que es van duent a terme al llarg de l'any:

- Tot allò que faciliti el treball d'apropament i convivència ciutadana (Festa intercultural de Manresa, xerrades i taules rodones, treball associatiu, intermediació i tallers veïnals etc)
- Anar fent seguiment de la situació al voltant dels refugiats de la guerra de Síria i Iraq, i la previsió d'arribada de població al centre d'acollida depenent de Sant Joan de Déu (i que gestionaria Creu Roja). Participar en les coordinacions transversals i en xarxa de la ciutat en la matèria, i participar en temes de sensibilització ciutadana.
- Aplicació del Decret d'Acollida i els cursos de 16 h de coneixement del país i entorn (Mòdul C), i de Drets i deures laborals (Mòdul B: el primer curs ja es va duu a terme el mes de novembre). Garantir la oferta dels cursos de català i castellà també previstos a la Llei i Decret.
- També com a novetat, difusió dels canvis en la obtenció de la nacionalitat espanyola, i els requisits obligatoris d'examen de Coneixements constitucionals i socials (CCSE), i de llengua (nivell A2)
- Sensibilització i lluita contra el racisme i la xenofòbia (Tallers oferts a centres de secundària). Es te programat durant l'any continuar amb diversos centres de secundària les xerrades sobre prejudicis, estereotips, racisme i xenofòbia, centrant-nos en els tercers d'ESO.
- Suport a associacionisme i vinculació a la ciutat (Activitats esportives, en especial l'Escola de futbol Diapo, el Mundialet Intercultural, vinculació d'entitats amb la Casa Flors Sirera i món veïnal, treball amb Centres de culte, en especial la comunitat musulmana, etc)