

**MEMÒRIA**  
**PROGRAMA D'ACOLLIDA**  
UNITAT DE PROGRAMES

**ANY 2014**

**Amb el suport:**

**GENERALITAT de CATALUNYA**

**Depart. de Benestar i Família**  
**Direcció Gral d'Immigració.**

**DIPUTACIÓ DE BARCELONA**

**Servei de polítiques d'acció comunitària**  
**i participació ciutadana**



<b>ÍNDEX</b>	1-2
Introducció. Dependència- Ubicació i Personal	3
Pressupost i Subvencions 2013	3-4
Objectius // Línies del programa	4-8
<b>ACTIVITATS 2014</b>	
Sensibilització (Festa Interc.; xerrades, Mundialet, etc)	8-14
Altres activitats del Programa	
Cursos de reforç de català	14-15
Iniciatives de formació/sensibilització	15-17
Formació pròpia // Alumne Pràctiques	
Atenció estudiants estudiosos investigadors	
Grups de treball	17-18
Apropament d'informació persones novingudes	18
Caritas	
Entre tothom	
Cursos alfabetització (Federació d'Assoc. de veïns)	19
Cursos extraordinaris (CNL)	20
Diversitat religiosa	20-24
Introducció	
M. Al Fath	
M. Mosaab ibn Umaïr	
Sacrifici Halal	
Classes àrab	
Altres confessions	
Pàgina web-	
Materials d'informació	25
Suport a entitats i foment convivència	26-29
Anàlisi demogràfica	29-32
Convenis-Subv. Nominatives:	32-36
CITE	
Bages per tothom	
Projectes i serveis municipals:	36-44
Espai Jove	
Enllaç	
Agent Acollida	
Benvinguda	
Consell Municipal // Csió. Llengua	45-47
Altres elements vinculats a immigració	47-50
S. Socials- Informes	
Habitatge- Informes	
Premsa	
Transversalitat	

**Introducció:**

L'any 2014 ha estat un any de continuïtat de les línies generals del Programa -estipulades en la revisió del Pla aprovat el 2010.

Les principals línies de treball i serveis oferts a la ciutadania relacionats amb acollida, immigració, diversitat, etc s'han mantingut, destacant l'Agent d'Acollida, el servei d'intermediació i treball comunitari Enllaç, Espai Jove (Serveis Socials) Joves del Nucli Antic (Creu Roja-Serveis Socials), la formació professional, iniciatives de sensibilització social, treball de suport de les entitats d'immigrats, finançaments externs (Diputació i Generalitat), etc.

A finals d'any, s'aprova el Decret d'Acollida (Decret 150/2014, de 18 de novembre), que regula i concreta la Llei (Llei 10/2010, del 7 de maig, d'acollida de les persones immigrades i de les retornades a Catalunya), que suposarà haver de portar a terme un seguit d'actuacions als municipis i comarques del país.

La situació de crisi general i de llarga durada que estem vivint des del 2008 ençà ha afectat de moltes formes tant a la població, com les entitats, empreses, serveis i la pròpia administració i el seu finançament, etc, així com fluxos de població (caracteritzat sobre tot per la frenada d'arribada de població, increment dels moviments interiors, pèrdues de població), etc. plantejant la necessitat d'adaptacions a aquesta nova realitat

Amb tot, el Programa d'Acollida ha pogut mantenir les línies i serveis fonamentals del mateix, garantint una estructura que pugui donar resposta a part de les necessitats, i alhora panificar estratègies a més llarg termini.

**Dependència. Ubicació i Personal:**

El programa d'Acollida, situat dins la Unitat de Programes, depèn de la regidoria del mateix nom, que també ho és de Serveis Socials, Salut i Cooperació. Es troba situat a l'edifici Els Infants, Ctra de Vic, 16, 1r. (Contactes. Telèfons: 93 875 24 84 // 93 875 24 86 - E-mail: novaciutadania@ajmanresa.cat)

El programa compta amb un personal per una banda amb el Coordinador del Programa, que en el seu moment va redactar el Diagnòstic i programa (1998-2000), i que ocupa el càrrec amb funcions des del 2001, i per altra, amb una Educadora Social encarregada del Projecte Enllaç, d'intermediació i treball comunitari. Encara que no sigui de dependència directa, cal ressaltar l'estreta vinculació existent entre l'Agent d'Acollida (de la Oficina d'atenció al ciutadà-OAC) amb el coordinador del Programa d'Acollida degut a la feina que pota a terme d'acolliment de tota la població nouvinguda estrangera a la ciutat, i altres elements vinculats.

El suport administratiu és el compartit amb altres tècnics de l'àrea de Programes.

Des d'abril del 2006 depèn del programa el projecte pilot "Enllaç" d'intermediació i treball comunitari, subvencionat coma projecte pilot durant el 2006 pel Ministerio de Trabajo y Asuntos Sociales (Secretaria de Estado para la inmigración y la emigración) i que des de fa un any ha entrat a formar part dels serveis de mediació subvencionats per la Diputació de Barcelona, així mateix compta amb un altre finançament parcial de la Direcció General per a la Immigració a través de la convocatòria de subvencions adreçades a l'atenció a la diversitat. A nivell de personal, el projecte Enllaç compta amb una Educadora Social, màster en Mediació, a jornada completa des de meitats de 2007. La coordinació del projecte depèn del Tècnic d'acollida

L'horari de treball habitual del coordinador del programa, és de 7:30 a 14:45 h, si ve al llarg de l'any es venen fent activitats programades, reunions, contactes, etc. tarda i vespre. A partir de la segona meitat de l'any 2006 es va donar una ampliació horària passant a la categoria laboral JP1 que suposa 2'5h a repartir entre la setmana i al llarg de l'any.

## **Pressupost:**

El Programa compta amb unes partides pròpies per tal de portar a terme part de les seves actuacions; d'aquesta forma es pot incidir en aquells aspectes que creiem més significatius: sensibilització social, informació i suport a població nouvinguda estrangera, suport a l'associacionisme i participació dels immigrants, etc. ja sigui de forma directa o bé amb convenis exteriors, subvencions, col·laboracions, etc. Aquestes partides han tingut modificacions els darrers anys, comptant amb una menor capacitat de despesa, i per tant d'oferta de serveis i actuacions, tant pel que respecte al finançament extern, com l'intern directe.

Al tractar-se d'un programa transversal, des de diferents àmbits municipals hi ha intervencions múltiples on la població immigrada/ nouvinguda és part dels beneficiaris, o bé, s'inclou el fet de la diversitat cultural en les programacions i intervencions: Esports, Serveis Socials, Educació, Solidaritat i Cooperació, Participació Ciutadana, Cultura, Habitatge, etc

El programa es nodreix a nivell de recursos econòmics amb allò pressupostat des del mateix Ajuntament, i d'altres fonts exteriors, entre les quals i més important des del 2005 la línia de la Direcció Gral per a la immigració (Generalitat), i per altra banda la Diputació. Altres fons ja no existeixen (Ministerio// Fons europeus), la qual cosa ha suposat la pèrdua de capacitat, per exemple, d'engegar projectes innovadors, donar suport a altres existents, etc.

Les consignacions /despeses serien:

- **Partida Despeses diverses** (Activitats pròpies del programa: sensibilització social; edició material; difusió, etc): Total consignats: 19.950 Eur. (2013: 12.900 // 2012: 25.000 eur // 2011: 27.500 eur.). S'incrementa la partida respecte l'any anterior.
- **Partida Subvencions nominatives - convenis anuals.**  
Pressupostats 13.500 Eur (2013: 19.500 eur // 2012: 36.500 eur // 2011: 40.419 eur). Distribuïts de la següent forma:  
**CITE:** 9.000 eur (2013: 9.500 // 2012: 9.500 eur // 2011: 9.794 eur).  
**Bages per a tothom:** 4.500 eur (2013: 9.000 eur // 2012: 17.500 eur // 2011: 18.131 eur).
- **Consorcis.** 5.550 eur (2013: 2.087'40 eur). Per la realització de cursos extraordinaris de català a través del Consorci de Normalització Lingüística (2 cursos de 45 h.) Fins l'any 2013, només es cobria el 35%, ja que la resta anava a càrrec de la Direcc. Gral d'Immigració, a partir del 2014 el cost sencer va a càrrec de l'Ajuntament, per la qual cosa es demana fer un traspàs de la partida 226 dels diners que faltaven.

Les subvencions externes:

- **Generalitat de Catalunya- Direcció Gral per a la Immigració:**  
Per desè any, s'aprova una subvenció dins la línia d'aquesta Direcció Gral. En concret, per un import total de 40.700 eur (2013: 40.700 Eur // 2012: 40.714'9 eur // 2011: 81.429'80 eur), igual a l'any anterior. Aquesta subvenció es destina a fer front a la despesa de personal tècnic municipal: Agent d'Acollida (100%) i el projecte intermediació veïnal-Enllaç (20% aprox). En el moment de màxima concessió de subvenció s'havia atorgat uns 165.000 eur.(2009) que servien per diferents serveis i projectes en la línia transversal del Programa.
- **Diputació de Barcelona:**  
Es manté la línia de subvenció i col·laboració d'altres anys (Servei de polítiques de Diversitat i Ciutadania), si bé es demana de forma conjunta amb altres serveis municipals fent-se un repartiment a partir de l'atorgat i demanat. Se'ns aprova un total de 12.217 Eur (2013: 9.700 eur // 2012: 12.683'20 eur). Ajuda al finançament d'un seguit de serveis lingüístics i de coneixement de l'entorn (Reforç escolar de català d'estiu; curs Federació assoc. de veïns, i altres activitats com la Festa intercultural )

Des de fa anys Diputació subvenciona de forma directa , una part del servei de CITE sense passar pel municipi

## **OBJECTIUS DEL PLA (basat en document de revisió fet 2009-10):**

El Programa d'Acollida te com a document marc de referència la revisió del Pla duta a terme al llarg del 2009 i 2010 amb el suport de la Diputació de Barcelona. Aquest document exposa i marca les principals línies de treball, els objectius i actuacions previstes. Tot i els canvis d'orientació, de prioritats i intervencions al llarg de l'actual legislatura, seguim tenint en compte la inter-relació entre les actuacions dutes a terme i els objectius i línies marcades en el Pla.

### **Línia estratègica 1: Acollida**

**Objectiu operatiu 1.1.** Dotar d'informació i eines útils per millorar el coneixement dels recursos existents a Manresa relacionats amb l'acollida de persones nouvingudes (mapa de serveis i circuit d'acollida)

**Objectiu operatiu 1.2.** Establir mecanismes de suport i acompanyament a les persones nouvingudes, si s'escau, per fomentar la seva autonomia (com a acció positiva transitòria)

**Objectiu operatiu 1.3.** Potenciar el coneixement de la llengua i cultura catalanes entre la població estrangera nouvinguda

### **Línia estratègica 2: Integració social i Inclusió ciutadana**

**Objectiu operatiu 2.1.** Promoure l'accés a situacions normalitzades de les persones que es troben en situació de vulnerabilitat social

**Objectiu operatiu 2.2.** Promoure la inserció socio laboral amb especial atenció a les situacions de vulnerabilitat social i als grups de risc (determinats perfils, dones, joves...)

**Objectiu operatiu 2.3.** Promoure la igualtat d'oportunitats a través de l'educació

**Objectiu operatiu 2.4.** Potenciar iniciatives de participació de la població nouvinguda al municipi

### **Línia estratègica 3: Convivència i cohesió social**

**Objectiu operatiu 3.1.** Crear i promoure espais de diàleg, interacció i participació

**Objectiu estratègic 3.2.** Fomentar la participació i la convivència en l'espai públic i els equipaments

**Objectiu estratègic 3.3.** Fomentar la convivència en els espais comunitaris

**Objectiu estratègic 3.4.** Intervenir de manera proactiva en els conflictes

**Objectiu estratègic 3.5.** Combatre els estereotips i les actituds racistes i xenòfobes

### **Línia estratègica 4: Gestió transversal i coordinació**

**Objectiu operatiu 4.1.** Consolidar la coordinació i gestió del Pla d'Immigració i Ciutadania

**Objectiu operatiu 4.2.** Fomentar la transversalitat i el treball en xarxa en el desenvolupament del Pla d'Immigració i Ciutadania

**Objectiu operatiu 4.3.** Facilitar mecanismes de coordinació per al desenvolupament del Pla d'Immigració i Ciutadania: planificació, seguiment i avaluació de les actuacions

**Objectiu operatiu 4.4.** Facilitar la comunicació interna i externa vinculada al Pla d'Immigració i Ciutadania al fet migratori (política comunicativa i tractament en els mitjans)

#### LÍNIES D'INTERVENCIÓ DEL PROGRAMA:

Les principals línies de treball del Programa d'Acollida, emmarcats en les línies estratègiques i els objectius del Pla (revisat 2010) es podrien distribuir en els següents apartats:

- **Convenis /Subvencions nominatives.** *[Línia estrat. 1:Acollida, objectiu 2) Establir mecanismes de suport i acompanyament a les persones nouvingudes, si s'escau, per fomentar la seva autonomia i Línia estrat. 2 objectiu 1)Promoure l'accés a situacions normalitzades de les persones que es troben en situació de vulnerabilitat social]*  
Centrats amb els acords establerts amb entitats socials, per tal d'oferir serveis d'informació i assessorament en matèria d'estrangeria
  1. **Punt d'informació específic CITE** (Centre d'Informació de treballadors estrangers- CCOO), assessorament legal, suport al tràmits i derivació. Iniciat 1992. 2 dies a la setmana. Es porta a terme al local sindical del Passeig Pere III 62, bxs. Total 2014: **9.000 eur** (2013: 9.500 eur // 2012: mateixa quantitat // 2011:9.794 eur , 2010: 10.344 eur).
  2. **Punt d'informació general Associació Bages per a tothom.** Informació, suport, derivació a diferents serveis i recursos. Vigent des del 1994. Quatre dies a la setmana. Es porta a terme a un local municipal cedit a aquest efecte (C/ Jaume I, 10, bxs.). Total 2014: **4.500 eur** (2013: 9.000 eur // 2012: 17.500 eur // 2011: 18.131 eur, 2010: 19.230 eur).
  
- **Material d'informació per a nouvinguts** *[Línia estrat.1 Acollida: Objectiu 1) Dotar d'informació i eines útils per millorar el coneixement dels recursos existents a Manresa relacionats amb l'acollida de persones nouvingudes, Objectiu 2) Establir mecanismes de suport i acompanyament a les persones nouvingudes, si s'escau, per fomentar la seva autonomia i 3) Potenciar el coneixement de la llengua i cultura catalanes entre la població estrangera nouvinguda]*  
Com a eina bàsica informativa i de difusió de serveis i recursos de la societat i la ciutat es compta amb un material elaborat des del mateix ajuntament i que es lliura en diferents espais o serveis. Com a documentació més important i emprada podem trobar la Petita Guia del Nou Ciutadà; Políptics de cursos de català; el díptic informatiu del Projecte Enllaç d'intermediació veïnal i comunitària; plànol de la ciutat
  
- **Projecte de benvinguda nous empadronats estrangers i Agent d'acollida** *[Línia estrat. 1: Acollida, objectiu 2) Establir mecanismes de suport i acompanyament a les persones nouvingudes, si s'escau, per fomentar la seva autonomia i Línia estrat. 2 Integració social i Inclusió ciutadana, objectiu 1) Promoure l'accés a situacions normalitzades de les persones que es troben en situació de vulnerabilitat social ]*  
Cada dos mesos s'envia una carta signada pel regidor als nous empadronats d'origen estranger, donant-los la benvinguda a la ciutat. Fins a finals del 2009 es feia una reunió a la sala de sessions, però al tenir la figura de l'agent d'acollida a l'OAC no es va valorar necessari  
L'Agent d'acollida comença la seva funció el darrer trimestre del 2008 i continua fins l'actualitat a través de la subvenció de la Direcc. Gral. per a la Immigració, tot seguint les línies marcades per la Llei d'Acollida de Catalunya. Es troba situat a la Oficina d'atenció al ciutadà (OAC), atén a tot nouvingut estranger que s'adreça a l'empadronament, als reagrupats, i retornats. També col·labora amb els informes d'habitatge pel reagrupament i els elaborats per Serveis Socials (dona les hores i veu les famílies).
  
- **Projecte socioeducatiu Espai Jove (Serveis Socials) d'acollida** *[Línia estrat. 1: Acollida, objectiu 2) Establir mecanismes de suport i acompanyament a les persones nouvingudes, si s'escau, per fomentar la seva autonomia // Línia estrat. 2 Integració social i Inclusió ciutadana , objectiu 1) Promoure l'accés a situacions normalitzades de les persones que es troben en situació de vulnerabilitat social, objectiu 2)Promoure la inserció sociolaboral amb especial atenció a les situacions de vulnerabilitat social i grups de risc]*  
Programa educatiu i de suport adreçat a joves sorgits de la immigració de 12 a 25 anys. En origen (any 2000) i fins l'any 2006, conveni de l'Ajuntament-Serveis Social i Caritas; iniciat a partir del diagnòstic del Programa d'Immigració i Ciutadania.

Des de 2007 s'assumeix de forma íntegra per l'Ajuntament (Serveis Socials) degut a la retirada de Caritas, i l'aleshores programa d'Immigració deixa de formar part del nucli coordinador.

- **Consell Municipal d'Interculturalitat i migracions i Comissió de Llengua** . [Línia estrat. 1: Acollida, Objectiu operatiu 1.3. Potenciar el coneixement de la llengua i cultura catalanes entre la població estrangera nouvinguda // Línia estrat 2: Integració social i Inclusió ciutadana. Objectiu 2.3 Promoure la igualtat d'oportunitats a través de l'educació]  
En origen creat el 2001 en el format de Taula d'Immigració, transformat en Consell el 2005. Es tracta d'un orgue de participació i treball d'entitats i serveis que tracten el fet migratori; barreja elements tècnics i de la societat civil. Dins el Consell està creada una comissió permanent específica: de Llengua.
- **Anàlisi estadístic semestral de la Immigració a Manresa i difusió del mateix** [ Línia estrat 1: Acollida, Objectiu operatiu 1) Dotar informació i eines útils per millorar el coneixement dels recursos existents a Manresa relacionats amb l'acollida de persones nouvingudes // Línia estrat 4: Gestió transversal i coordinació. Objectiu operatiu 1.Consolidar la coordinació i gestió del Pla]  
Cada mig any (finals de juny i finals de desembre) es porta a terme l'anàlisi de les dades del padró i es traspassen a diferents àmbits interns i externs. El coneixement de la realitat i l'evolució demogràfica és un element fonamental en la planificació.
- **Suport a entitats d'immigrants i que treballen la interculturalitat.** [Línia estrat.2: Integració i Inclusió ciutadana, Objectiu operat 4) Potenciar iniciatives de participació de la població nouvinguda al municipi // Línia estrat 3: Convivència i cohesió social Objectiu1) Crear i promoure espais de diàleg, interacció i participació // Objectiu estratègic 4) Intervenir de manera proactiva en els conflictes// 5) Combatre els estereotips i les actituds racistes i xenòfobes]  
Suport a la creació, auto organització i treball en xarxa d'entitats de nouvinguts de la ciutat, procurant espais de trobada propis i/o compartits (Flors Sirera, Centre Cívic, etc) ,foment de la convivència i la interculturalitat com a valors essencials.
- **Normalització de la diversitat religiosa** [Línia estratèg.2: Integració social i inclusió ciutadana. Objectiu 4 Potenciar iniciatives de participació de la població nouvinguda al municipi // Línia estrat.3: convivència i cohesió social. Objectiu operatiu 1) Crear i promoure espais de diàleg, interacció i participació // Objectiu estratègic 4) Intervenir de manera proactiva en els conflictes// 5) Combatre els estereotips i les actituds racistes i xenòfobes]  
Fruït de la immigració i la diversitat present a les societats occidentals, i en concret a la ciutat de Manresa, es dona una varietat i visibilitat de noves formes del fet religiós. Es té en compte especialment dels rebutjos cap a les mesquites i la dificultat d'espais d'altres confessions . És fa necessari la normalització, la presència en activitats i grups de treball, el coneixement mutu, etc.
- **Programació d'informació i sensibilització social davant el fet migratori i intercultural** [Línia estratg. 3: Convivència i cohesió social Objectiu operatiu 1) Crear i promoure espais de diàleg, interacció i participació // objectiu 5) Combatre els estereotips i les actituds racistes i xenòfobes]  
Incloem el programa anual d'actes propis o de col·laboració amb altres entitats i institucions: conferències, taules rodones, exposicions, xerrades adreçades a IES, Festa Intercultural de Manresa, etc.
- **Proposta formativa/sensibilització en la diversitat.**[ Línia estrat 1: Acollida, Objectiu operatiu 1) Dotar informació i eines útils per millorar el coneixement dels recursos existents a Manresa relacionats amb l'acollida de persones nouvingudes// Línia estratg. 3: Convivència i cohesió social // objectiu 5) Combatre els estereotips i les actituds racistes i xenòfobes // Línia estratèg 4: Gestió transversal i coordinació. Objectiu operatiu 2) Fomentar la transversalitat i el treball en xarxa en el desenvolupament del Pla] Es tracta del programa formatiu adreçat a personal municipal i de col·laboració extern a demanda.
- **Apropament d'informació** als nouvinguts a través de diverses xerrades adreçades a col·lectius i grups (ex. Caritas, Serveis Socials, entitats de nouvinguts) [(Línia estrat.1 Acollida: Objectiu 1) Dotar d'informació i eines útils per millorar el coneixement dels recursos existents a Manresa relacionats amb l'acollida de persones nouvingudes, Objectiu 2) Establir mecanismes de suport i acompanyament a les persones nouvingudes, si s'escau, per fomentar la seva autonomia// (Línia estrat.2: Integració i Inclusió ciutadana, Objectiu operat 4) Potenciar iniciatives de participació de la població nouvinguda al municipi]
- **Treball en xarxa exterior a l'ajuntament:** Caritas, Creu Roja, Formació d'adults I Consorci de N. Lingüística, Associacions de veïns, entitats pròpies d'immigrants, etc. i a

nivell institucional: Diputació, Generalitat- Direcció Gral. d'Immigració. [Línia estratèg. 4: Gestió transversal i coordinació// Objectiu estratèg.2) Fomentar la transversalitat i el treball en xarxa en el desenvolupament del Pla]

- **Transversalitat.**[Línia estratèg. 4: Gestió transversal i coordinació// Objectiu estratèg.2) Fomentar la transversalitat i el treball en xarxa en el desenvolupament del Pla // Objectiu estratèg. 3) Facilitar mecanismes de coordinació per al desenvolupament del Pla // Objectiu estratèg. 4) Facilitar la comunicació interna i externa ]. La transversalitat seria la forma més eficient i eficaç d'abordar molts àmbits de treball, i també el fet migratori i la interculturalitat, tenint en compte la seva complexitat així com la seva incidència en els diferents àmbits municipals, i és des d'aquest punt de vista metodològic que cal contemplar les diferents vies d'intervenció.
- **Projecte d'Intermediació i treball comunitari "Enllaç".** [Línia estratèg. 3 Convivència i cohesió social. Objectiu estratèg.3) Fomentar la convivència en els espais comunitaris// Objectiu estratèg 4) Intervenir de manera proactiva en els conflictes]  
Projecte de prevenció i intervenció davant situacions de conflictivats veïnal i comunitària, Iniciat l'any 2005 amb una subv. Ministeri de treball i assumptes socials, des de l'any 2013 entra a formar part dels serveis subvencionats de s de la Diputació de Barcelona (50% del cost), rebent igualment un altre finançament parcial de la Direcc. Gral d'Immigració de la Generalitat.
- **Recerca de vies de finançament per projectes de suport o específics per a immigració.**[Línia estratèg. 4: Gestió transversal i coordinació// Objectiu estratèg.2) Fomentar la transversalitat i el treball en xarxa en el desenvolupament del Pla // Objectiu 3. Facilitar mecanismes de coordinació per al desenvolupament del Pla ] Sempre que ha estat possible, i cada vegada amb majors dificultats s'ha intentat aprofitar finançaments externs per tal de donar suport a línies d'intervenció en el camp objecte del programa o d'altres àmbits municipals

### **ACTIVITATS 2014:**

#### **SENSIBILITZACIÓ:**

Com ve sent habitual, des del programa es porten a terme tot un seguit d'activitats en el terreny de la sensibilització social en el tema migratori i intercultural per tal d'aproximar a la població diversos aspectes de la diversitat present a la nostra ciutat i facilitar la convivència des d'una vessant intercultural.

Part d'aquestes activitats es fan de forma directa, en format de cicles de xerrades, taules rodones, o altres tipus d'activitat; altres son co-organitzades amb altres entitats o administracions, i finalment hi ha aquelles on es dona suport d'una o altra forma.

- Campanyes de sensibilització de la població autòctona sobre la situació real de les migracions, causes i conseqüències, aportacions positives i nous reptes a afrontar
- Col·laboració amb el món veïnal per tal d'afavorir la integració dels nous ciutadans i veïns als seus respectius barris.
- Exemplificació de casos d'èxit en el procés d'integració i millora social, com element compensador de prejudicis i estereotips existents , normalitzador d'una realitat present arreu dels segments socials

#### **IIIº FESTA INTECULTURAL DE MANRESA : Dissabte 2 d'agost 2014**

La festa intercultural de Manresa és una activitat lúdico-festiva i de convivència ciutadana, que sorgeix per un seguit de motius:

- A) Per una banda vol donar resposta a la necessitat de mostrar al conjunt de la ciutat la diversitat cultural existent en forma d'una activitat oberta al conjunt de la ciutadania, que permeti aproximar-se als col·lectius de nou ciutadans, a les seves expressions d'art, música i tradicions , tot compartint una jornada en un espai públic



- B) Per altra banda calia donar resposta i ordenar l'interès dels col·lectius i associacions d'immigrants per celebrar diverses festivitats pròpies d'una forma oberta.

Al llarg de diversos anys, s'havien fet diverses mostres i festes per països (Senegal, Equador, Guinea, Colòmbia, Bolívia) o bé agrupant països (Àfrica i Llatinoamèrica).

La necessitat de fer-ho viable a nivell econòmic i plantejar-ho d'una forma més estructurada i amb contingut, l'any 2012 es va optar per organitzar una única activitat des de l'Ajuntament amb el nom de Festa Intercultural de Manresa, on sumar algunes entitats de la ciutat de major arrelament, per tal d'oferir una panoràmica més complerta de la diversitat.

Igualment cal ressaltar que durant força anys es va estar celebrant una Festa intercultural a la Plaça Catalunya, organitzada per l'Associació de veïns d'aquell bari, amb el suport municipal. Quant fa quatre anys es va deixar de fer, es va tenir un motiu més per intentar organitzar-ne una adreçada al conjunt de la ciutat, i més, quant moltes de les entitats de nousvinguts participaven en aquella.

Enguany, 2014, ha estat el tercer any en fer aquesta activitat de convivència a la plaça Sant Domènec, on s'ha continuat incloent (per segon any) -a banda de les diferents associacions de nousvinguts- dues entitats culturals de la ciutat, ampliant el ventall de la diversitat, la participació i interacció mútua. Degut al gran volum d'entitats amb qui ja hi havia un compromís no ha estat possible ni es veu gaire viable anar augmentant la representativitat

Les associacions que hi participen amb activitat musical i de danses tradicionals son 11, canviant alguna respecte l'any anterior:

- Assoc. Cultural argentina de Manresa
- Assoc. d'Equatorians de Manresa
- Assoc. boliviana de Manresa 6 d'Agost
- Assoc. Africana de Solidaritat
- Assoc. de Muyuka de Catalunya (camerunesos)
- Assoc. cultural Oodua d'Espanya (nigerians)
- Assoc. de Ghanesos del Bages
- Assoc. de colombians residents al Bages
- Assoc. Amics del Senegal del Bages
- Colla castellera Tirallongues de Manresa
- Centro Cultural de Andalucía en Manresa

A banda d'aquestes entitats, que participen amb espectacle, participen:

- Assoc. cultural islàmica del Bages (que ja havia participat en altres activitats similars, com ara la Festa intercultural de la plaça Catalunya) Posant parada de mostra i degustació de productes magrebins
- Enguany s'ha convidat per primera vegada al Banc de Sang i Teixits per tal d'instal·lar el seu autobús a la plaça (s'ha donat unes 90 donacions, fet que s'ha valorat molt positivament)

Enguany per motius d'agenda s'ha de traslladar la celebració de la festa al mes d'agost (en aquets cas, el primer dissabte). Altres anys s'havia fet entre juny i juliol.

Respecte les actuacions, aquestes son portades a terme per les entitats, i es distribueixen matí i tarda-vespre. A l'haver-hi un nombre considerable d'intervencions, s'amplia el nombre de les del matí (passen a ser tres) i d'aquesta manera queda una mica més equilibrat.

L'ordre de les actuacions es sortegen, si bé, es té en compte aquells casos que per motius diversos tenen alguna dificultat, i se'ls deixa triar l'horari millor. Respecte els espectacles, es procura que les actuacions musicals i de dansa estiguin portades a terme per membres de les mateixes entitats i/o gent de Manresa i comarca, ja que moltes associacions tenen els seus

propis grups de dansa o música tradicional que es troben i assagen al llarg de l'any (sobretot a la Casa Flors Sirera).

Com a element important, cal valorar l'aportació duta a terme pel presentador i relator de l'acte (Jorge Pulido), persona colombiana resident a Manresa, que repeteix de forma voluntària, i suposa un suport d'inestimable vàlua

Un element important és la difusió. Com l'any anterior es va fer roda de premsa amb els participants, i es va difondre als mitjans de la ciutat i de fora.

Amb tot, la principal eina de difusió són els propis participants, i el fet de fer-se al centre de la ciutat i un dissabte cosa que fa que diversos centenars de persones passin al llarg de tot el dia i la nit, fent de l'espai un autèntic lloc de trobada intercultural i de convivència.

A nivell tècnic i d'infraestructura, tot el material necessari ha estat suficient (entarimat, tendals, taules i cadires, equip de so, cessió pel Kursaal de la Sala Sant Domènec per tal de canviar-se i guardar material els grups participants, etc). S'ha notat a faltar una major dotació de lavabos públics, amb l'existent a la plaça no ha estat suficient. De cara al proper any, s'hauran de contractar portàtils. Des de Protecció Civil van deixar-nos uns extintors com a material de seguretat, i durant l'exhibició castellera es va contractar el servei d'una ambulància.

Les actuacions de cada entitat s'han concretat en la següent programació:

- 11'20h-12'15 h Inauguració
- 12'20h- 13'05 h: Assoc. Cultural Argentina (mostra de tangos i folklore argentí)
- 13'10h- 13'55 h. Assoc. de residents de Muyuka a Catalunya: Balls africans camerunesos
- Descans fins la tarda. Es mantenen les parades amb degustació i venda de productes
- 16'50 h Inauguració de la tarda
- 17h-17'45 h: Assoc. d'amics del Senegal del Bages: música amb percussió i dansa africana
- 17'55h- 18'40h Centro Cultural de Andalucía en Manresa: homenatge a Paco de Lucía (Escola de guitarra de l'associació)
- 18'50 h-19'35h. Assoc. de colombians residents al Bages: mostra de danses colombianes.
- 19'45h-20'30h. Assoc. d'equatorians de Manresa. Danses i música tradicionals equatorianes.
- 20'40h-21'20 h Exhibició castellera a càrrec de la Colla Castellera Els Tirallongues.
- 21'30h-22'15 h. Assoc. de Ghanesos del Bages: música i balls tradicionals de Ghana
- 22'25h-23'10 h. Assoc. boliviana de Manresa 6 de agosto. Mostra de balls i música boliviana
- 23'20h-00'05 h. Assoc.Cultural Oodua d'Espanya (ètnia ioruba de Nigèria). Balls i música iorubes.

La valoració global de l'activitat és molt positiva tant pel que respecte al nivell de les actuacions, com el conjunt de l'organització i col·laboracions de tots els grups alhora de fer la festa. La participació ciutadana va ser molt alta tot i fer-se a inicis d'agost, cosa que feia témer una menor assistència (el total de gent que va passar per la plaça al llarg de tota la festa és difícil de precisar, però va ser comparable a l'any anterior: potser 2000 p).L'activitat està consolidada i és important mantenir-la.

#### **TALLER: Xerrades informatives de prevenció del racisme i al xenofòbia:**

**“ Enfoquem millor! Estereotips i prejudicis en l'arrel del racisme i la xenofòbia” .**

Des del Programa d'Acollida es te com un dels àmbits d'actuació la prevenció del racismes i al xenofòbia en el terreny de la sensibilització i formació ciutadana i professional. Dins aquesta línia de treball es va pensar una estratègia per tal d'arribar als centres educatius i al seu alumnat facilitant la reflexió al voltant del paper dels prejudicis i estereotips en la consolidació d'actituds i mentalitats racistes i xenòfobes.

Aquesta activitat va estar comentada i oferta a la Oficina Jove del Bages (anteriorment anomenat: Saps k?), que és qui adreça les seves activitats al centres públics de secundària. Al no quedar inclosos els centres concertats de secundària, a partir del curs 2012-2013 se'ls hi fa una invitació o oferta directa des d'Acollida a través de carta. La reserva per part dels centres públics es fa a través d'ela Oficina Jove, la dels centres concertats a través del Programa d'Acollida. Cada aula acostuma a tenir entre 25-28 alumnes

L'activitat està pensada pels cursos de 3r i 4t d'ESO, i normalment es fa dins l'espai de tutories. La durada és de 2 hores, podent-se fer tot seguit o en dues sessions. Als tercers es fa un taller més reflexiu i de foment de l'opinió a partir d'un seguit de materials, a 4t s'aborda la temàtica des d'uns treballs en grup i participatius. Com a material es disposa de power points i material fotocopiats per entregar i treballar a la classe. Es demana que el tutor estigui present durant el taller, pensem que és una ajuda important.

L'any 2014 es fan tallers als següents centres educatius:

Durant la primera meitat de l'any 2014 es van fer tallers a: les Dominiques (3r A i B // 4t A i B); IES PIUS ( 3r A, B , C i D); IES Cal Gravat (3r A, B, i C).

La segona meitat de l'any: Ave Maria (3r) i IES Guillem Catà (4t A, B i C). Quedant lligat per inicis del 2015 a La Salle (3rs), Guillem Catà (3rs) i Cal Gravat ( 4ts).  
El total d'alumnes on s'ha arribat al llarg del any és d'entre 375-420.

La valoració dels centres, professorat i alumnat és positiva. La majoria dels centres repeteixen el taller, i aquells que havien iniciat només el de 3r ho han ampliat a 4t . Alguns instituts o escoles concertades no ho han demanat mai, tot i que la oferta es fa com a la resta.

#### **Treball d'entitats i exposició: “EL MEU BARRI”:**

Des de Cultura i Accollida es planteja dur a terme un treball d'aproximació entre les associacions que comparteixen usos del Centre Cívic Selves i Carner, en aquest cas: L'Assoc. de teatre el Teló, l'Assoc. de veïns plaça Catalunya-Saldes (que tenen la seva seu i lloc de reunió al centre), i l'Assoc. Diàleg i Participació (que duen a terme classes d'àrab a nens i joves). També es compta amb la col·laboració de l'Assoc. cultural Entorn.

La idea és portar a terme un treball comú al voltant d'un eix que es proposa i es comparteix en les reunions inicials: la idea i evolució de ciutat i barri al llarg del temps i des de diferents llocs, usos dels espais públics, i celebracions públiques i privades.

La primera part de l'activitat es duu a terme el darrer trimestre del 2013: plantejament de la idea, disseny de l'activitat , encàrrec a cada part de buscar materials i textos explicatius, etc. Concretant-se al llarg del gener del 2014 en la preparació d'una exposició a partir dels materials recollits i que se seleccionen de forma conjunta.

El resultat final és la exposició que s'inaugura el 31 de gener, i resta oberta al públic fins el 28 de febrer (de dilluns a divendres, de 16h a 21 h). L'exposició consta d'un seguit de material fotogràfic i textos literaris, recollits i ordenats per temàtiques (espais oberts, celebracions familiars, celebracions públiques, serveis públics, oficis, evolució urbanística, etc). El material recull elements visuals del propi barri i la ciutat de Manresa, però també de barris i ciutats del Marroc.

A la inauguració es preparen diferents intervencions: lectura de textos teatralitzades (El Teló), i portades a terme per infants i joves de l'Assoc. Diàleg i Participació. Així mateix es prepara un pica a pica on es comparteix diverses tradicions culinàries (magrebina i catalana). A la inauguració hi va assistir un nombre important de persones.

La valoració del treball és molt positiva, ha estat una oportunitat per compartir i donar-se a conèixer, ja que les diverses entitats no acostumen a coincidir, i tenien molt desconeixement mutu. Així mateix el fet de veure l'evolució urbanística del barri on està situat el Centre Cívic també servit per buscar semblances amb situacions de Marroc, el mateix per les celebracions familiars, etc. Es va plantejar la possibilitat de fer el mateix projecte al Casal de les Escodines.

## **UN MÓN DE SOPES:**

Dins la campanya contra el malbaratament alimentari, i dins una activitat compartida entre Cooperació i Medi ambient, des del Programa d'Acollida es planteja portar a terme una activitat pensada fa temps amb l'antiga Comissió de barris per la interculturalitat i que fa anys es porta a terme a Nou Barris (Barcelona): fer una presentació de la diversitat a través d'una mostra de sopes de països del món en presència a la nostra ciutat. Cooperació presenta la idea a Medi Ambient, i es decideix tirar-la endavant.

Es contacta amb un seguit d'entitats, per tal de que hi hagi una representació diversa i es proposa: L'Argentina (Assoc. Cultural Argentina de Manresa), Marroc (Assoc. de dones al Noor), Romania (Assoc. catalano rumana 1 de diciembre), Camerun (L'Assoc. africana de Solidaritat), Senegal (Assoc. de dones senegaleses del Bages) , Botiga de comerç Just ( Assoc. Josep M. Conill), així com Althaija-Projecte Mosaic, aprofitant que al llarg de l'any ens vàrem coordinar ja que buscaven participar de forma normalitzada en alguna activitat de ciutat, i els hi va semblar bona idea preparar una sopa i estar presents a la fira. Cada entitat va preparar la seva sopa, i es va elaborar un receptari a partir de els receptes aportades per cadascú.

La Fira va tenir lloc el dissabte 22 de novembre al matí a la Plaça Sant Domènec. L'Ajuntament va aportar la infraestructura i es van fer uns contractes per les despeses a cada entitat participant (50 eur).

Es va dur a terme una votació a partir dels tasts de sopes. La gent que volia provar les sopes, comprava un tiquet (2Eur) i podia fer el tast, finalment, i de forma voluntària feia la votació de la millor: (Van votar unes 70 p): la guanyadora va ser la Sopa de Locro argentina (de blat de moro)

La valoració és molt positiva, tant pels propis participants (entitats que preparaven els sopes), com per l'assistència de públic. Com altres activitats de caire intercultural, es facilita l'apropament i la coneixença mútua, en aquets cas a través de la gastronomia. Cal plantejar la possibilitat de continuar aquesta experiència en propers anys.

- **XIè Mundialet intercultural de Futbol i ONG Diapo**

L'any 2014 s'ha celebrat l'XIè Mundialet intercultural de Manresa, organitzat per la ONG Diapo amb la col·laboració d'altres persones i entitats , així com elm suport de l'Ajuntament de Manresa (Esports i Acollida). En origen, la celebració d'un torneig de futbol durant l'estiu en format Mundialet, va sorgir de l'Associació d'amics del Senegal del Bages, però el principal impulsor, ahir i avui és el president de la ONG Diapo, que ha aconseguit articular un grup de persones i sumar esforços per tal d'aconseguir una activitat esportiva i de convivència intercultural única i molt valuosa a la ciutat.

Al llarg dels anys s'ha vingut treballant i aprofundint tots els aspectes organitzatius i de responsabilització els equips implicats. Cada equip te un responsable i es porten a terme reunions periòdiques per organitzar el torneig, fer seguiment del funcionament, solucionar problemes que puguin sorgir, passar comptes de les despeses, etc. Aquestes reunions son de gran importància en el dia a dia del torneig. Amb els anys, ja es tenen establertes les dinàmiques de funcionament i organització, amb una major implicació per part de cada equip. A l'haver anat introduint nous tornejos dins el paraigües del Mundialet s'incrementa la complexitat de la organització i la dedicació de totes les parts implicades.

A nivell de finançament, es dona un autofinançament pels aspectes fonamentals, a partir de les aportacions de cada jugador/equip, aportacions voluntàries dels espectadors, celebració d'alguna rifa, etc. Des del Programa d'Acollida es cobreix la meitat de la despesa dels arbitratges (847 eur) i part dels trofeus (medalles: 284 eur ), des d'Esports, s'aporta la cessió de les instal·lacions esportives i personal, així com part dels trofeus.

Els darrers anys, s'ha anat ampliant, des de la categoria absoluta inicial, afegint-s'hi futbol femení, de veterans, alevins, cadets i infantils. Aquest tres darrers nivells, venen vehiculats pel treball que es fa durant l'any a l'Escola de futbol DIAPO, que es troben entre setmana al

Congost i agrupa molts nens (gairebé un centenar) per formar-los en el futbol, una part juguen a campionats comarcals, i altres es deriven un cop tenen una formació adequada a equips de la ciutat. Diapo, en aquest cas, promoure l'esport entre un sector d'infants que d'altra forma no entrarien en el circuit dels equips de Manresa. Al Mundialet, en els equips que participen a les categories infantils-juvenils hi ha una barreja molt significativa de nens i nois de diferents orígens i autòctons, ja que s'aprofiten els contacte si tornejos on es participa com a Diapo durant l'any per convidar jugadors.

El Mundialet te lloc cada estiu, durant un mes i mig. Enguany va començar el **dissabte 28 de juny i ha acabat el dissabte 9 d'agost**, i es porta a terme al camp de gespa del Congost. Es manté la participació de **12 equips** de la categoria absoluta, en representació de països que tenen presència a la ciutat, variant alguns d'ells respecte l'any anterior. Argentina, Bolívia, Catalunya, Colòmbia, Equador, Gàmbia, Marroc, Mèxic, Paraguai, Senegal, Uruguai i Xile. A banda del torneig principal, te lloc un seguit de **tornejos de futbol 7**: infantil, alevins i cadets, i veterans, aquest any no s'ha pogut portar a terme el femení per manca d'equips suficients.

Tant la inauguració, com a cloenda del torneig, suposa un moment central del Mundialet, tant pel públic que mobilitza, com per la organització de la mateixa (que inclou desfilada dels equips i algunes actuacions musicals o de danses tradicionals. A remarcar la tasca duta a terme pel relator-locutor que de forma voluntària està present tots els dies de durada del Mundialet). Des de fa anys, es dona presència d'autoritats municipals (alcalde i/o regidors), així com altres representants d'entitats esportives o culturals. Aquesta presència és important i molt valorada des de la organització

La participació de públic al llarg de tot el torneig és molt important, aconseguint una mobilització molt significativa evidenciant la importància de l'activitat esportiva entre la població nouvinguda, però també autòctona, ja que aquesta ha augmentat amb la participació de nens-nois en els nivells alevins- infantils i cadet, ja que acostia pares-mares i altres familiars als partits.

La difusió als mitjans de comunicació també es valora important. Es porta a terme una roda de premsa de presentació i la difusió dels partits entre els mitjans. Aconseguint que surti a premsa i mitjans audiovisuals, els resultats dels partits, imatges, etc. Si bé normalment la difusió és comarcal, també surt alguna nota de premsa en àmbit català, cosa que ajuda a donar a conèixer aquesta activitat com a bona pràctica.

Els diferents campionats de Mundialet han donat els següents vencedors:

ANYS	CAMPIÓ
2004	Senegal
2005	Catalunya
2006	Guinea Conakry
2007	Senegal
2008	Guinea Conakry
2009	Marroc
2010	Espanya
2011	Senegal
2012	Argentina
2013	Paraguai
2014	Paraguai

Els emparellaments i equips participants d'enguany d'ela categoria absoluta han estat els següents:

- Grup A: Paraguai- Bolívia- Uruguai
- Grup B: Gàmbia- Equador- Xile
- Grup C: Marroc- Mèxic- Colòmbia
- Grup D: Catalunya- Argentina-Senegal

La resta de tornejos el formarien:

**Veterans** (amb 8 jornades de competició):

- A) Paraguai/ Xile/ Argentina/ Hondures
- B) Bolívia/ Equador/ Catalunya/ Colòmbia

**Cadets** (amb 5 jornades de competició):

Bolívia / Brasil/ Catalunya/ Diapo / Equador/ Mèxic

**Infantil** (amb 6 jornades de competició):

Gàmbia / Holanda/ Argentina/ Diapo / Mèxic/ Bèlgica.

**Alevins** (amb 6 jornades de competició i dos grups):

- A)Gàmbia/Brasil/ Catalunya/ Argentina
- B) Guinea Conakry / Diapo/ Holanda/ Alemanya

### **Valoració global de les activitats interculturals:**

Des del Programa d'Acollida es considera com una línia fonamental d'intervenció l'abordatge de la diversitat cultural i d'origen, per tal de promoure l'apropament i la sensibilització social de la població, el foment de la interculturalitat com a opció social de convivència, per tal d'aconseguir una societat cohesionada, plural i respectuosa amb la diferència i les causes que l'afavoreixen.

Aquelles activitats organitzades ja sigui pels propis grups de població immigrada o del conjunt de la ciutadania, o bé coorganitzats amb l'Ajuntament i que fomentin el treball en xarxa, son un element molt important a tenir en compte.

Cal facilitar per una banda la pròpia expressió cultural i cohesió interna grupal de col·lectius nousvinguts per la importància que té aquest factor, facilitant espais de trobada ( com be portant a terme la Casa Flors Sirera o equipaments cívics), i per altra banda l'apropament i obertura de les entitats ciutadanes (món veïnal, cultural, cívic, etc) als nous col·lectius de veïns.

Les dificultats econòmiques, de finançament per portar a terme certes activitats, sumades a les d'organització interna de certs grups, i les que dificulten la integració a la xarxa pre-existent, o bé faltes d'interessos en certs sectors per promoure aquests objectius i línies de treball , son elements, tots ells a tenir en compte i procurar superar.

És de remarcar la importància d'anar treballant per aconseguir la unificació d'esforços en diverses activitats (esportives, festives, etc), i alhora fomentar bones experiències de treball conjunt amb les entitats autòctones.

També cal continuar treballant perquè elements culturals i /o festius estiguin complementats amb altres de reflexius, per tal d'aprofundir en les causes del fet migratori i les arrels de la desigualtat.

### **ALTRES ACTIVITATS del PROGRAMA:**

#### **CURS DE REFORÇ DE CATALÀ adreçat a alumnat d'Aules d'Acollida.**

Des de fa 6 anys s'aprofita l'inici de les vacances escolars per tal d'oferir un reforç de català a alumnat de secundària nousvingut ja sigui acabat d'arribar o de més temps de residència amb especials dificultats o retard d'aprenentatge. En origen es va iniciar només per alumnat d'aules d'acollida, però poc a poc s'ha anat ampliant a alumnes de més temps d'estada, davant les dificultats d'aprenentatge que s'allarguen en el temps. Amb tot, continua arribant alumnat d'origen estranger , tant directament de països d'origen (per reagrupaments familiars), que serien els més mancats de coneixements lingüístics, com per moviment intern des d'altres poblacions.

S'ofereix a centres educatius de secundària, públics i concertats, de la ciutat de Manresa, així com a altres serveis :

- El propi Ajuntament: Serveis Socials (seguiments socials) i Educació-OME (especialment aquells alumnes que arriben al final de curs, alguns dels quals no s' escolaritzen fins setembre). En el cas de l'OME ens trobem alguns casos que arriben el mateix juny-juliol i que se'ns deriven en aquell mateix moment.
- Caritas // Creu Roja (Joves Nucli Antic)// CNL, etc.
- En alguns casos han vingut alguns pares de formes directe demanant poder inscriure al seu fill/a, o bé porten a algun germà al principi de les classes (en aquest cas també s'acostuma acceptar alumant que fa primària i es veu adequada la seva assistència)

La preparació del curs -tot i ser una activitat de curta durada- implica tot un seguit de tasques i dedicació significatives: traspasar la informació als centres; recollir les demandes; fer els grups; tenir tota la informació (edats, adreces, etc); obtenir els permisos paterno-materns; fotocòpies de documents personals; fer els contractes amb els dos professors; fer els certificats finals, fotocòpies dels materials per l'aula ( fitxes i material didàctic) i repesca d'alumnes que fallen els primers dies (moment clau per intentar no perdre'ls)  
De cara al finançament del mateix, enguany i per tercer any s'ha pogut incloure dins la subvenció de la Diputació - Àrea d'Igualtat i Ciutadania El cost de la contractació puja 1.265'82 Eur per professor

Es fan dos grups d'alumnes a dos espais diferents : Espai Joan Amades i Centre Cívic Selves i Carner per tal d'abastar el conjunt del territori i que el desplaçament des del seu domicili no sigui tant gran.

Les classes es fan de dilluns a divendres, de 10h a 12 h, des de la darrera setmana de juny a la penúltima de juliol (del 25 de juny al 25 de juliol).

Es contracta dos professors, un per cada grup. Al finalitzar el curs es fa un lliurament de diploma als participants que l'entrega la regidora d'Acollida, i es retorna informació-valoració als centres educatius o altres serveis que han derivats alumnes.

En concret han acudit regularment **32 alumnes** provinents de **16 països diferents** i de **10 centres educatius** (Joviat, Peguera, Cal Gravat, Pius, Ave Maria, Guillem Catà, Oms i de Prat, i de primària: Itaca, Serra i Húnter i la Font, en aquest cas germans d'altres alumnes o casos concrets on han vingut els pares a parlar) a banda d'altres derivats directament de Serveis Socials (S. S. d'atenció primària) i Ensenyament (OME: Oficina Municipal d'Escolarització).

Per orígens destaquen: Marroc (8), Xina (8) i altres provinents de Brasil, Colòmbia, Nepal, Pakistan, Guinea Conakry, Senegal, Uzbekistan, Rússia, Índia, Romania, Perú, Ucraïna i la pròpia Espanya (com a curiositat d'enguany, una alumna que ve d'Andalusia, i abans d'escolaritzar-se els setembre ve al curs).

La valoració final segueix sent positiva tant per part de l'alumnat com el professorat dels IES-Centres concertats. Es continua constatant la manca de suports d'aquesta mena, tant al llarg del curs com durant el temps de vacances, període que es podria aprofitar tant en aspectes lúdics (El projecte Joves del Nucli Antic-Creu Roja ho fa en l'aspecte esportiu-lúdic), com preventius i de reforç. Igualment es valora molt important aprofundir en recursos de reforç no lingüístic, sinó de matèries, molt a secundària, degut al retard que porten molts alumnes nous, incapaços de posar-se en un nivell mitjà del grup-classe sense reforç.

### **Iniciatives de formació/ sensibilització professional.**

#### **Curs de Formació:**

- **Formació interna municipal :**

Al llarg dels anys s'ha fet en diverses edicions el curs de formació interna adreçada a personal municipal **Eines de treball davant la immigració i la interculturalitat**, de 16 h de durada i que aborda diversos aspectes de la immigració, interculturalitat, recursos i serveis, abordatge de la diversitat, etc. que s'ha anat actualitzant al llarg dels anys. Enguany no s'ha portat a terme ja que no s'ha concretat des de Recursos Humans cap grup.

Pensem que el curs segueix sent un bon recurs d'apropament a la immigració i al coneixement de la diversitat, d'interès especialment per tècnics municipals, tant d'atenció al públic, com d'execució, planificació, etc de programes.

- **Formació i informació en matèria d'estrangeria:**

Dins el conveni anual entre el CITE i el Programa d'Acollida municipal, i a banda del servei d'informació i atenció que es porta a terme dos dies per setmana des de fa anys, es contempla la possibilitat de dur a terme altres tipus de serveis com formació, assessorament, etc. Al llarg dels anys s'han vingut portant a terme xerrades formatives tant adreçades a professionals/tècnics com a usuaris, davant canvis normatius, aspectes claus a tenir en compte, etc.

**Matinal formativa sobre mobilitat laboral europea. Aspectes que cal tenir en compte si es vol marxar a treballar a la UE:**

Aquesta matinal es porta a terme el dimarts 16 de desembre, de 9:30 a 11:30, al Centre Cultural El Casino, i la porta a terme la mateixa informadora-assessora del CITE (Eva Giner).

La temàtica és d'interès especialment per aquells tècnics que atenen població que planteja la possibilitat de marxar a treballar a Europa, en aquests casos cal tenir clares tot un seguit d'informacions, tràmits, etc.

El total d'inscrits son **13**, i **9** els que acudeixen a la formació, provinents del CIO, Serveis Socials, Escola d'adults, etc. El fet de fer-se a final d'any pot haver dificultat l'assistència de certes persones.

La valoració que es fa del curs és molt positiva, i es fan moltes preguntes per aclarir aspectes pràctics.

- **Taller-Seminari: Diversitat i convivència. Estratègies d'actuació.**

Des del Programa D'Acollida es va demanar a la Diputació de Barcelona-Gerència de serveis d'Igualtat i Ciutadania, com a suport tècnic (convocatòria de subvencions 2014) poder fer alguna intervenció en la línia de convivència a la ciutat.

En inici i durant uns mesos, la idea era fer una intervenció en el món veïnal (especialment associacions de veïns) tal i com s'havia fet fa tres anys també amb el suport de la Diputació, i poder incloure tècnics de barri (PDC) i municipals vinculats. Es demanava aprofundir aspectes de relacions entre veïns, organització de les escales, posant un accent concret -però transversal -en la diversitat d'origen, emmarcat en l'arribada de nous veïns. Després de tenir avançada la proposta se'ns va plantejar prioritzar el nivell tècnic, i deixar l'altre aspecte per més endavant.

Així doncs, es va concretar un seminari de tres dies, adreçat a tècnics municipals i podent convidar alguns d'externs, per treballar un diagnòstic de la situació de convivència a la ciutat, aportant línies de treball a prioritzar.

El seminari va tenir lloc a la sala de formació de Recursos Humans, els dies: **21 de maig** (de 9 a 13 h), **l'11 de juny** (també de 9 a 13 h), i les conclusions finals el dia **2 d juliol** (de 10 a 12 h). Com a ponent va venir una tècnica contractada per la Diputació. Com a participants van venir regularment **16 p** de diferents àmbits municipals (Oficina atenció ciutadana; Joventut, Comerç, CIO-Ocupació, Informadors socials, Agent d'Acollida, Coord. Programa Acollida, tècnic a Enllaç, Cal de S. Socials, Sanitat i Programes, i com a entitats externes: Caritas, tècnic veïnal, Bages per tothom.

Va analitzar-se l'impacte dels rumors i els prejudicis en la convivència, especialment davant el fet migratori, la situació de la convivència en espais públics (places, carrers), i en els barris, i el paper de l'administració en l'abordatge d'aquestes situacions, aportant els aspectes de més dificultat d'abordatge i altres àmbits on seria important intervenir. Es van fer treballs en grup i debat general.

La valoració global va ser mitjanament positiva, trobant a faltar una major concreció tant en els plantejaments fets com en l'apartat conclusiu, però es va valorar la possibilitat de poder posar



en comú els punts de vista i el treball de cada àmbit municipal, ja que costa fer un treball transversal i reflexiu.

Com a participants, es va trobar a faltar gent de Serveis Socials, i de la Policia local ( la única persona inscrita no va poder venir).

#### **Formació pròpia (tècnic-coordinador):**

- Diversitat i convivència: Estratègies d'actuació (Diputació de Barcelona): 10h
- Protecció de dades per a personal que tracti dades de caràcter personal: 6 h
- Matinal formativa i d'intercanvi d'experiències d'aprenentatge de català per a nous nadius-2014: 4h /durada (Programa d'Acollida)
- Transformació de la família en processos migratoris (Assoc. Atlàntida): 10 h
- Jornada Política local de mediació comunitària. Reptes de la vida en comú (Diputació de Barcelona): 1 de desembre (9 a 14h)

#### **ALUMNE DE PRÀCTIQUES:**

De Gener a Juny/juliol s'ha tingut un alumne de pràctiques del Postgrau interuniversitari en immigració (UAB). Se'ns va demanar estar un temps al Programa d'Acollida i poder passar per diferents serveis relacionats amb la immigració i diversitat (el propi Programa, Enllaç-Mediació, Espai Jove-Serveis Socials, i l'Agent d'Acollida-OAC).

El total d'hores a fer era de 120h. Els dies acordats : Dilluns i dimecres de 10 a 12'30h, si bé s'ha donat flexibilitat per tal de que pogués estar present a activitats, reunions, entrevistes, etc fora d'aquets horari.

La valoració per part de l'alumne és molt positiva, ja que ha aconseguit tenir una visió àmplia de la realitat migratòria a la ciutat, i del treball que es ve duent a terme.

#### **ATENCIÓ A ESTUDIANTS // ESTUDIOSOS-INVESTIGADORS:**

Al llarg de l'any s'atenen diversos estudiants (secundària , graus formatius o batxillerat) que fan treballs al voltant del tema de la immigració, o bé persones del món universitari que fan alguna mena d'investigació en la matèria.

L'any 2014 s'ha atès a un grup de joves de diversos països europeus que van fer una visita a l'Ajuntament i tractaven el fet migratori (6 de febrer).

Des de l'IES de St Vicenç de Castellet, se'ns va demanar fer una visita a la mesquita Al Fath, per tal de tractar el tema de la diversitat religiosa. Es va acompanyar i fer visita guiada a tres grups el dia 8 d'abril, amb una valoració molt positiva.

També es va atendre a un alumne de periodisme que feia un treball sobre immigració a Maresa (3 de gener), un de magisteri, que feia un estudi sobre la immigració a Manresa (dia 19 de juny), una noia de 1r batxillerat de l'IES Lacetània (8 d'agost), i a dos alumnes de l'IES de St. Fruitós- estudis Francòfons

Finalment, es va atendre un investigador europeu derivat per la Direcció Gral d'afers religiosos que fa un estudi sobre la situació de la diversitat religiosa a Catalunya. (se l'atén el 9 de desembre)

#### **Grups de treball:**

##### **Generalitat** (Direcció Gral d'Immigració):

Venim portant a terme reunions trimestrals amb la referent territorial, reunions on hi ha els diferents responsables dels programes d'acollida d'Osona, Solsonès, Anoia i Bages, per tractar temes relacionats amb el programa, subvencions, normatives, etc. Les reunions es fan a Manresa al Casal Cívic de la Mion. Així mateix hi ha contactes personals amb la referent territorial per traspàs informatiu o novetats.

**Diputació de Barcelona:** Enguany s'han fet unes 5 reunions per tal de preparar l'activitat del seminari adreçat a tècnics municipals per abordar la convivència ciutadana. Així mateix se'ns convida a formar part d'un grup de treball, però es concreta de cara al 2015.

**Grup de treball: Comissió de llengua.** Depenent del Consell Municipal d'Interculturalitat i Migracions. Enguany no hi ha hagut reunions amb totes les parts, sinó únicament amb el CNL, per tal de preparar la jornada formativa i d'intercanvi que es ven fent cada any.

#### **Atenció Individual:**

Com es ve comentant a les memòries, l'atenció i assessorament individual no formen part de les activitats pròpies del programa, si bé en donen alguns casos puntuals. D'entrada ens centrem a atendre persones vinculades a entitats i associacions. En certs casos cal una derivació a altres serveis (S. Socials, Caritas, etc)

#### **APROPAMENT D'INFORMACIÓ A PERSONES NOUVINGUDES: XERRADES ADREÇADES ALS COL·LECTIUS I GRUPS.**

Cada any acordem amb entitats i recursos de la ciutat que treballen el suport i formació de la població immigrada fer algunes xerrades informatives sobre diversos elements de la societat manresana i del país, serveis d'especial importància, diversos punts sobre formació, educació, convivència veïnal, etc. En algunes entitats ja es te establerta aquesta col·laboració d'un any per l'altre (Caritas).

El perfil de la població a qui s'adrecen els cursos oferts ha variat una mica des de que es deixa de fer amb el grup de dones de la Ludoteca (tenien un perfil diferent a les d'Ateninser): acostumen a ser irregulars (per això estan al projecte), de diversos orígens nacionals, amb fils a càrrec, de diferent temps d'estada a la ciutat, un major coneixement i domini lingüístic, situació econòmica molt precària.

Es disposa d'un material (power point) on a través edificis i imatges de Manresa es fa un repàs a la seva història, recursos, etc.

Enguany s'ha col·laborat en els següents grups:

- **Caritas Arxiprestal:**

Aquesta entitat ve treballant des de fa anys la temàtica migratòria, amb un accent especial en la vessant formativa i de promoció personal, portant a terme cursos de llengua, i altres de promoció i formació personal, de gènere, etc. Dins els darrers cal remarcar-ne uns adreçats al col·lectiu femení de cara a la seva inserció laboral (ATENINSER), i un per a grup d'homes on treballen aspectes de restauració i agricultura.

Enguany només s'ha pogut concretar una xerrada informativa des d'Acollida, adreçada al grup de dones d'Ateninser. Es tracta una aproximació a la ciutat de Manresa des del punt de vista històric a partir de material fotogràfic i plànols. Te lloc el **dimarts 27 de maig**, i hi assisteixen **11 dones** (Marroc, Senegal, Guinea C, Nigèria). La valoració i participació o és positiva.

- **Xerrada grup de l projecte "Entre tothom":**

Se'ns demana fer una xerrada al grup d'usuaris de Serveis Socials inclosos amb el projecte de l'Entre Tothom. Te lloc el **31 de març**, a la sala de formació del SIAD. El grup està format per **17 p.**, **14 d'origen estranger i 3 autòctones**. Es fa una xerrada informativa sobre el mateix tema que el grup de Caritas- Ateninser (Aproximació a Manresa i recursos). La valoració és positiva, tot i que hi havia gent amb dificultats de comprensió idiomàtica.

## **CURSOS D'ALFABETITZACIÓ ADREÇATS A POBLACIÓ NOUINGUDA PORTATS A TERME DES DE DIFERENTS ASSOCIACIONS DE VEÏNS DE MANRESA**

Des de fa anys, la Federació d'Associacions de veïns, amb acord i suport econòmic de l'Ajuntament de Manresa (amb fons de la Diputació de Barcelona), ve oferint cursos d'alfabetització inicial de català a població nouvinguda a diferents barris de la ciutat. Per l'any 2014 l'import ha pujat 1.912 Eur (limitat per temes d'aprovació de pressupostos)

Tot i que la prioritat o la gran part de la població que s'adreça a aquest recurs és immigrant, també es dona el cas d'alguns inscrits autòctons amb especials dificultats (sobretot en alguns barris).

La necessitat de fer reforç a l'alfabetització ha estat i segueix sent una constatació expressada per diferents serveis i recursos d'aprenentatge de la llengua de la ciutat (CNL, Escola Adults, etc) agrupats en el grup de treball de llengua dependent del Consell Municipal d'Interculturalitat i Migracions. Encara que l'Escola d'adults sigui el recurs oficial d'alfabetització, moltes vegades calen més places de les disponibles, o bé, donar resposta fora dels terminis normals d'inscripció

El fet d'haver optat perquè els cursos es fessin als barris pretén ajudar a apropar el recurs a la població, i alhora donar a conèixer el món de les entitats veïnals a la població nouvinguda, afavorir la participació, la comunicació i la convivència intercultural.

Un dels objectius és que aquells alumnes amb majors capacitats puguin ser derivats als serveis existents a la ciutat i que fan cursos reglats (CNL i Escola d'adults), un cop hagin fet el curs introductor als barris.

Tot i que el normal és que els cursos tinguin una durada al llarg de l'any, enguany i degut a la tardança en poder aprovar els pressupostos, només s'han pogut oferir el darrer trimestre de l'any.

Ahora de triar els barris on es porten a terme els cursos, es procura garantir un mínim d'inscrits, i si decés, s'agrupa diversos barris per proximitat. Al final del curs es donen certificats d'assistència als alumnes que hagin assistit un mínim de 70% de les sessions. Enguany la regidora ha anat a entregar diplomes a un dels grups, al de Cal Gravat.

En total els grups i barris on s'han dut a terme les classes son 5 ( l'any anterior van ser 4), amb un total d'alumnat fixe de **mitjana de 46** ( 2013: 36), i **inscrits 81** (2013:46) ,el que dona una assistència regular de **57%** (2013: 80'43%). El període de realització dels cursos ha estat: de setembre a desembre

En concret els grups que s'han fet han estat els següents:

- Assoc. veïns Ctra de Santpedor: Dimarts (19h a 20:30 h), inscrites 8 p, i assistència regular de 4 p.
- Assoc. veïns Plaça Catalunya: els Dijous de 19 h a 20:30 h. Inscrites 23 p, hi acudeixen regularment 20 p
- Assoc. veïns Cots- Guix –Pda. Roja: els Dimecres, de 17 a 18:30 h. Inscrites 8 p, hi acudeixen regularment 7 p.
- Assoc. veïns Barri Antic. : els Dimarts, de 17:30 h a 19:00 h. Inscrites 15 p, hi assisteixen 6p.
- Assoc. de veïns Sagrada Família: els Dimarts, de 10 a 11:30 h. Inscrites 5 p, hi acudeixen 1 p (s'agrupa amb un altre grup)
- Assoc. de veïns de Cal Gravat: els Divendres, de 15:15 a 16:45 h. Inscrites 10 p, hi acudeixen 8 p.
- Assoc. de veïns Valldaura: els Dijous, de 10 a 11:30, estaven inscrites 12p, però s'ha d'anul·lar per problemes interns

## **CURSOS EXTRAORDINARIS DE CATALÀ INICIAL, ADREÇATS A POBLACIÓ IMMIGRADA I PORTATS A TERME PEL CNL MONTSERRAT DE MANRESA (Cursos de 45 h)**

Degut a la necessitat de donar resposta a la demanda de cursos de català, i ampliar la oferta existent, fa anys que l'Ajuntament de Manresa fa un conveni anual amb el CNL per tal de portar a terme cursos extraordinaris adreçats a població immigrada. Fins l'any 2013 l'Ajuntament només feia front al 35% del cost, però la Generalitat (Direcció General d'Immigració) ha deixat de subvencionar-los, i si els volíem mantenir calia fer front a la despesa sencera fent un canvi en la distribució de les partides (el cost total dels dos cursos és de 5.550 Eur)

En concret els dos cursos portats a terme han estat de 45 h de durada, nivell Bàsic1 i Bàsic 2

- El de **Bàsic 1**, ha tingut una inscripció de **21 alumnes**, originaris de diversos països : Marroc:5, Hondures, Bolívia, Venezuela, Colòmbia, Paraguai, Brasil, Ucraïna, Bulgària, Armènia, G. Bretanya, Guinea Equatorial, Gàmbia, Paquistàn, Mèxic, tots ells amb una persona cadascú i la pròpia Espanya (Astúries i País Basc): 2. S'ha portat a terme al C. Cívic Selves i Carner, dimarts i dijous (11:30h-13:30h) del **25 de setembre a l'11 de desembre**.
- El de **Bàsic 2**, ha tingut una inscripció de **16 alumnes** originaris de diversos països: Marroc:4, Venezuela:2, Malàisia, Rep. Dominicana, Argentina, Ucraïna, Colòmbia Senegal i Romania: un alumne cadascú, i de la resta d'Espanya (Madrid) . S'ha portat a terme al C. Cívic Selves i Carner, de les 11:15 h-13:15 h, del **24 de setembre al 15 de desembre**.

### **Diversitat religiosa: Normalització del fet religiós cultural musulmà i d'altres confessions**

Des de l'inici del Programa es té establert com un dels apartats d'intervenció, l'atenció i suport a la diversitat religiosa fruit de la immigració per tal d'afavorir la seva presència normalitzada dins la societat, tot facilitat l'apropament, i el fre als prejudicis i temors.

Aquest apartat respon a la necessitat de normalitzar l'existència i l'expressió religiosa que s'ha establert amb la vinguda de població estrangera, i es planteja fer un treball d'interacció entre la societat d'acollida i la immigració sense centrar-se tant en el diàleg inter-religiós, sinó la convivència i l'apropament intercultural quotidià.

Les intervencions en aquest camp a nivell d'administració municipal s'emmarquen dins la no confessionalitat de l'estat i les administracions públiques, que per altra banda implica el reconeixement i col·laboració amb les entitats religioses presents al territori.

Existeix a Manresa des de fa anys un grup de diàleg interreligiós que porta a terme diverses iniciatives i trobades al llarg de l'any. En el seu grup hi ha presència de diverses religions noves presents a Manresa fa més o menys temps, algunes d'elles arribades amb la immigració. En concret, la comunitat musulmana hi ha vingut participant des de fa anys.

Per tal de tenir en compte els elements de desavantatge que tenen en moltes ocasions les comunitats religioses immigrades cal fer la distinció entre fidels i practicants nous d'una religió que s'integren en la xarxa pre-existent (esglésies catòliques i algunes d'evangèliques), les quals tenen cobertes les necessitats d'espais de trobada i certa normalització en la percepció social, d'altres religions sense arrels al país, o amb característiques diferenciades-que presenten una important dificultat en tot un seguit de punts:

- Ser acceptades sense prejudicis, evitant una marginalitat o exclusió
- Tenir i disposar d'una situació en peu d'igualtat a nivell de centres de culte (dignificació dels espais)
- Reconeixement públic, estructura de funcionament estable, cobertura de recursos econòmics, encaix i treball amb l'entorn social, etc.

Aquesta seria la situació de les comunitats musulmanes, que disposen a Manresa de dues mesquites i un espai d'enterrament dins el cementiri municipal (molt poc utilitzat), o de certes

esglésies africanes i alguna llatinoamericana que s'han assentat entre nosaltres al llarg dels darrers anys, la majoria pentecostal.

A nivell d'església ortodoxa, la comunitat romanesa, ha aconseguit disposar d'un espai en un primer moment a l'església d'un convent (Caputxines) i posteriorment a l'església de les Germanets (Ordre de Sant Joan de Déu)

Es segueix pendent de com s'aplicarà el decret aprovat pel Parlament de Catalunya de desplegament de nous centres de culte (20 de juliol 2010) que pretén homogeneïtzar a nivell català els requisits d'obertura de centres de culte, procurar certes garanties de disposició d'espais en els plans urbanístics, etc.

A nivell ciutadà en general, es dona una desinformació molt important sobre aquestes situacions, i alhora una molt extensa actitud de rebuig –arribant a una autèntica islamofòbia davant de l'Islam.

#### **Activitats relacionades amb la mesquita Al Fath - Assoc. cultural islàmica del Bages:**

El programa d'Acollida manté una relació estable d'anys de durada, amb les comunitats musulmanes de la ciutat que serien: la mesquita Al Fath- o mesquita nova- i l'Associació cultural islàmica del Bages (per la vessant cultural i cívica), i la mesquita Mzab Ibn Omair- mesquita antiga- i l'Assoc. islàmica cultural de Manresa (amb la mateixa funció social i cívica que l'anterior).

Al llarg d'aquest any s'ha donat suport a tot un seguit d'aspectes concrets:

- Jornada de portes obertes: el **dissabte 15 de febrer** (matí:11 h i fins la tarda: 18:30 h) te lloc com cada any la jornada de portes obertes al barri i a al ciutat. El matí hi ha visites oficials d'autoritats o representants (Consolat Marroc, Generalitat: amb el Director Gral Afers Religiosos, el propi Ajuntament, Mossos, etc). A l'acabar es fa un dinar popular a l'aire lliure (plaça del Salt) amb la intenció d'oferir un àpat tradicional a tothom qui vulgui anar-hi, en especial la gent del barri (hi ha unes **70 p**, molts membres de la comunitat, i altres persones que venen expressament o s'apunten al passar pel lloc). S'esperava que el Director Gral d'afers religiosos es quedés al dinar, però finalment va a una altra invitació que li fan el mateix dia.

A la tarda es fa una taula rodona per abordar diversos aspectes de l'Islam i la relació amb la societat. En total hi acudeixen **un centenar de persones**, la majoria membres de la comunitat musulmana i altres ciutadans de Manresa o membres d'entitats diverses convidades (Assoc. de veïns barri antic, parròquia de la Seu, Ajuntament, etc) . Com en altres ocasions hi ha dificultat en arribar a la població, d'aquí la idea de fer un dinar al carrer, que –com experiència- seria bo repetir.

- Visita centre escolar IES Sant Vicenç (comentat en l'apartat atenció a estudiants-estudiosos, pp.17)
- Ramadà- Ruptura de dejuni- Festa del Sacrifici: com altres anys, tant una mesquita com altre, celebren el mes sagrat del ramadà (El Fath a la seva seu, i Mosaab Ibn Omair al Palau Firal. La festa del xai o del sacrifici, es celebra també en dos llocs diferents: la mesquita Al Fath, i el pavelló del Congost

#### **Mesquita Mossab Ibn Omair:**

- Del 16 al 21 de juny te lloc un seguit de xerrades i activitats organitzades pel grup de dones de la mesquita amb el suport de l'UCIDECAT i la Fundació Pluralismo y Convivència. Com a acte de cloenda, el 21 de juny te lloc una Jornada anomenada "Reptes de ser dona". Amb la ponència d'Atika Lmallouki, llicenciada en estudis islàmics i productora i presentadora de programes sobre la família musulmana en un canal de ràdio de Washington; Malika el Bouanani, assessora al Fòrum Azzahra de la dona marroquina i membre fundador de l'Associació Mundial d'Organitzacions

Islàmiques de Dones; i Latifa el Hassani, directora de comunicació de la Fundació Nous Catalans i sotsdirectora del programa de ràdio Els nous catalans.

- Es fan els tràmits del canvi de la Junta directiva tant de la mesquita, com de l'Associació cultural ( finals d'any)

#### **Sacrifici Halal - Visita a l'escorxador Mafrica:** (16 de maig i reunions posteriors) :

En continuïtat amb el procés iniciat l'any anterior, es continuen els contactes i l'acord final entre les comunitats islàmiques de Manresa (Al Fath i Mosaab Ibn Omaïr) i de St Joan de Vilatorrada (Mesquita Iqra) i l'escorxador Mafrica, amb el suport del Programa d'Acollida , per tal d'aconseguir un lloc més que ofereixi a la comunitat islàmica xai sacrificat seguint la normativa halal durant la celebració de la festes del sacrifici o *Eid- Al- Adha*

Des de fa anys, els musulmans de la ciutat, i en aquest cas a través de les dues mesquites, havien expressat dificultats per tal de complir amb els seus preceptes religiosos el dia de la celebració de la festa del Sacrifici (coneguda també com Festa del Xai o *Eid-al-Adha // Eid-al-Kabir*) alhora d'adquirir xai sacrificat ritualment . Tot i que la via més normal per adquirir el xai - que cada família ha de tenir- és comprar-ho a la botiga, hi ha altres persones que van directament a l'escorxador (on es sacrifica per la via normal i es ven directament a les persones que ho sol·licitat de forma prèvia, amb un cost menor que la botiga), però hi ha una minoria que fa el sacrifici pel seu compte de forma no oficial (a cases de pagès, al camp, etc). Les raons son de tipus ritual, ja que per un sector de població, la carn adquirida a la botiga no garanteix ser *halal* i sacrificada com cal (per anar bé ha de ser el cap de casa qui fa el sacrifici). En tot cas, el que no es pot plantejar com a viable son altres propostes que se'ns feia: escorxador mòbil, llogar una nau on fer els sacrificis, etc

Cada any hi ha campanyes informatives sobre la festivitat i les normes sanitàries a nivell de la Generalitat, seguiment del tema pels Mossos d'esquadra, per l'àmbit de Salut de l'Ajuntament, etc A partir de la demana feta a la regidora de trobar solucions, l'any 2013 es va fer una visita conjunta entre Sanitat i Acollida al gran escorxador proper de la ciutat que és Mafrica, al no tenir Manresa escorxador municipal, per veure quin procés duen a terme, com gestionen el tema *halal*, veure possibilitats per oferir a la comunitat musulmana, etc.

Es van plantejar diverses possibilitats i es varen traspasar a les dues comunitats islàmiques de la ciutat per si volen arribar a cap entesa , acord, o fer-ne difusió entre els seus fidels :

- 1) Seguir fent compra individual directe a l'escorxador com ve fent molta gent, amb factura personal, que eviti requisites de la carn o ser acusat d'haver-los sacrificat pe lliure
- 2) Introduir una persona de la comunitat –com ara l'Imam- alhora de fer el sacrifici per tal de garantir un ritual més estricte
- 3) Fer una compra de ramats privats i adreçar-los a l'escorxador a través del seu propietari, així es pot comprovar l'estat de l'animal quant és viu (requisit necessari per a molts) i abaratir el cost, ja que l'anima es paga al propietari del ramat i a l'escorxador només es paga el sacrifici.

Es va redactar un document traduït a l'àrab i es va traspasar a les dues juntes directives quedant pendent veure com arribar a acords dins les comunitats . L'any 2014 es reprèn el tema que estava sobre la taula sense decidir.

Es van fer diverses reunions amb MAFICA i representants de les comunitats de Manresa i de St Joan (s'hi va afegir al veure des d'Acollida el seu interès en aprofitar possibles acords) i el tècnic d'Acollida que acompanya el procés.

El 16 de maig es fa la primera reunió exposant la oferta que fa Mafrica i els interessos de les comunitats, que continuarà amb successives trobades (dia 30 es fa proposta de preus, 5 i 12 de juny, 10 de juliol) l'escorxador te interès en treballar i obtenir el segell Halal que havia tingut fa anys, i que va deixar per dificultats i rendiment. Poden garantir la presència d'algun representant dins la sala d'escorxador (poden ser varis fent torns al llarg del matí, però amb un límit), es marca la xifra de 350 xais com a capacitat màxima (es podria ampliar si acceptessin xai sacrificat un altre dia, cosa que no és el cas), representants de les comunitats podran supervisar algun dia el ramat comprat i que Mafrica engreixa un temps abans, etc.

S'acorda tirar endavant, a un preu acceptat per tothom, i les comunitats organitzen la difusió, la recollida de reserves i pre-pagament, el lliurament de llistes, la organització pel dia del sacrifici (dissabte dia 4 d'octubre), etc. El resultat i avaluació final de tot plegat és molt positiva per part de les comunitats. S'ha aconseguit tenir un recurs més a Manresa, a afegir als que ja existien.

### **Classes d'àrab:**

- Diverses iniciatives a la ciutat ofereixen cursos de llengua àrab adreçats a infants i joves nous nats. Hi ha una demanda molt important per part dels pares/mares per tal que els seus fills no perdin aquesta llengua materna i la aprenguin d'una forma reglada i feta a través professionals (ni que siguin voluntaris).

La majoria són famílies d'origen marroquí, que tant poden ser de llengua materna àrab com amazigh (bereber).

Normalment els dos centres religiosos musulmans (C/Sèquia i C/de la Cova) ofereixen classes d'àrab diferenciant-ho de l'escola alcorànica, és a dir, una cosa seria l'aprenentatge de la llengua i altra –feta a les mesquites i a la família- dels continguts religiosos musulmans a l'estil de la catequesi de les parròquies.

L'Assoc. islàmica Cultural de Manresa (C/ Sèquia) i l'Assoc. Diàleg i Participació venen oferint classes d'àrab des de fa anys i passem a detallar-ne les característiques més avall

Algunes altres iniciatives es fan a nivell privat o bé a través d'associacions de veïns, mostrant-nos la demanda existent i la necessitat d'oferir espais per fer-ho possible.

Respecte al total d'alumnes atesos des de les dues entitats que ens demanen espais:

#### **L'Assoc. Diàleg i Participació:**

Aquesta entitat ve portant a terme des de fa anys classes d'àrab adreçades a infants de famílies magrebines de la ciutat degut a la forta demanda d'aquestes per l'aprenentatge dels seus fills (d'edats compreses entre 5 i 16 anys) . Aquestes famílies viuen sobretot a la zona de la Plaça Catalunya / barri Valldaura, per la qual cosa les classes es porten a terme al Centre Cívic Selves i Carner, amb variacions de dies enguany degut a que aquest espai està tancat els matins, i s'ha mirat de que dissabtes no es facin activitats.

Les classes s'han desenvolupat de la següent manera:

Dies i horaris:

- Dilluns (de 18h-20'30 h: 2 grups en 2 aules)
- Dimecres (18h-20'30 h : 2 grups en 2 aules)
- Divendres (de 18-20 h: 2 grups en 2 aules)

Grups segons el nivell de coneixement:

- **Bàsic 1 (inicial):** 1 grup, el **dilluns** (18h-20'30h) i 1 grup el **dimecres** (18h-20'30h) Amb **30 alumnes** de total. De 6 a 7/8 anys
- **Bàsic 2 (aprofundiment):** 1grup. Els **dilluns** (18h-20'30h). Amb un total de **20 alumnes**. De 8 a 9 -10 anys
- **Bàsic 3.** 1 grup, el **dimecres** (18h-20'30h), amb un total de **20 alumnes**. D'edats entre 9 i 11 anys
- **Bàsic 4:** 1 grup (d'entre 10 fins els 15 anys). Els **divendres** de 18-20'30 h. Amb un total de **20 alumnes**
- **Bàsic 5:** Grup nou, els alumnes que ja han passat el Bàsic 4. De 12-16 **alumnes** anys. Els **divendres**, de 18-20'30 h. Amb un total de **8**

**Total: 98 alumnes** (no tots els alumnes tenen continuïtat al llarg del curs) 2013: 74 alumnes // 2012: 87 l'any anterior

**Professorat:** Comptem amb la col·laboració de **4 professors, 2 homes i 2 dona**, es compta amb un substitut per quant cal.

### L'Assoc. islàmica cultural de Manresa

Aquesta entitat també ve portant a terme classes d'àrab per a infants i joves de 5 a 16 anys des de fa anys. Van començar al Centre Cívic Joan Amades, i d'allí ha passat al Casal Escodines. En aquest recurs hi van infants i joves de diferents llocs de la ciutat

Les dades principals de la seva memòria anual son les següents:

Les classes s'han desenvolupat de la següent manera:

Dies i horaris: Divendres de 18-21 h i Dissabtes, de 16 a 20 h

Amb disposició de **3 aules**.

Grups segons el nivell de coneixement:

<b>Bàsic 1</b>	1 grup, de 18-19:30/16-18:00 h. amb 20 alumnes
<b>Bàsic 2</b>	1 grup, de 18-19:30/16-18:00 h. amb 30 alumnes
<b>Segon</b>	1 grup, de 18-19:30/16-18:00 h amb 20 alumnes
<b>Tercer</b>	1 grup, de 19:30-21:00/18:00-20:00. Amb 30 alumnes
<b>Primer</b>	1 grup de 19:30-21:00/18:00-20:00 amb 20 alumnes.
<b>Bàsic 2</b>	1 grup de 19:30-21:00/18:00-20:00 amb 20 alumnes

**Total: 140 alumnes (com l'any 2013 // 2012: 128)**

**Professorat:** Comptem amb la col·laboració de **5 professors**. 1 fa també les tasques de coordinador

### **Altres confessions:**

- De cara a la programació del **Manresa 2022**, se'ns convida a la presentació del projecte i visita a la Cova, el 17 de maig
- **Des de la parròquia de la Seu**, i dins l'interès mostrat per establir algun contacte amb al comunitat islàmica, s'ha estat present a les Portes Obertes de la mesquita Al Fath i al dinar popular que ha tingut lloc a la plaça del Salt.
- **La comunitat ortodoxa romanesa**, establerta des de fa uns tres anys a Manresa amb el nom de Sta. Teodora de la Silha, ha estat celebrant les seves activitats de culte a l'església de les germanes caputxines (C/ Talamanca) a partir dels contacte i acords entre el programa i la comunitat al seu moment. S'han continuat les gestions amb l'arxiprestat de Manresa i el Casal de l'església per veure si seria possible aconseguir algun espai complementari i/o alternatiu a l'actual. Aprofitant enguany el tancament de les Germanetes dels Pobres de Manresa i la venda dels seus edificis a St Joan de Déu, s'ha aconseguit que a través del Casal de l'església es demani cedir l'ús de l'església del convent de les Germanetes a la comunitat ortodoxa, cosa que els hi facilitarà molt les activitats i la seva continuïtat a la ciutat. Tenir a Manresa aquesta comunitat organitzada és important tenint en compte l'important volum de romaneses existents, i que l'església és gairebé l'únic elements propi, organitzat i distintiu.

Davant la celebració de la nit de Pasqua (vetlla) i degut al gran volum de persones que hi acudeixen, se'ls ha continuat cedint l'església de Crist Rei, la qual va tenir un ple absolut, mostra de la importància d'aquesta data pel conjunt de la comunitat romanesa de Manresa i comarca.

Aquest any la regidora i el tècnic han estat presents a la Vetlla Pasqual (nit del 19 al 20 d'abril), convidats per la comunitat

- **Esglésies evangèliques:** S'ha continuat atenent alguns casos d'esglésies evangèliques portades sobretot per població d'origen llatinoamericà, ja sigui per tràmits amb el registre d'entitats religioses de Madrid, o bé el d'associacions de Barcelona (algunes existeixen sota el paraigua d'entitat cultural), i també dos casos per manca de locals adequats (un llatinoamericà i un nigerià). En concret s'han atès: La Iglesia pentecostal unida de Europa (de cara al registre d'entitats municipals, com delegació a



la ciutat) // Misión apostòlica la Antorcha encendida (per informació) // Mujer hoy, mujer mañana (fundada el desembre, vinculada a una església evangèlica)

Una de les dificultats que tenen és aconseguir disposar d'espais adequats, degut a les limitacions econòmiques, així com els requisits vinculats a la legislació com a locals de pública concurrència. Igualment, la important dispersió de branques, llengües d'ús, etc fa complicat unir esforços.. Es continua constatant la manca d'espais d'usos polivalents on es pogués incloure aquestes activitats, evitant aquesta precarietat i usos de pisos o similars que poden suposar un problema amb el veïnat.

### **Pàgina Web Municipal:**

L'any 2014 s'ha fet una nova web general per l'Ajuntament, i s'ha hagut de modificar tot el contingut seguint unes normes comunes. Acollida-Nova Ciutadania te un apartat propi com l'anterior Web, dins Serveis Municipals. Als diversos apartats s'hi adjunten alguns documents d'interès (memòries, dades demografia, antecedents, adreces, etc).

Els apartats son:

- Presentació i antecedents

Serveis:

- Agent d'Acollida
- Guia del nou ciutadà i material informatiu
- Serveis informatius externalitzats (CITE i Bages per tothom)
- Elaboració d'informes ( arrelament, renovació, habitatge, etc)
- Servei d'intermediació Enllaç
- Espai Jove (Serveis Socials)
- Formació, sensibilització i activitats
- Suport al teixit associatiu
- Diversitat religiosa
- Consell Municipal d'interculturalitat i migracions
- Mundialet intercultural de futbol de Manresa
- Contactes i enllaços d'interès

La pàgina web municipal és una bona eina i font informativa sobre els recursos, serveis i les activitats que es duen a terme a la ciutat i des de cada àmbit municipal. En moltes ocasions és la primera aproximació que es te del Programa (estudiants, altres tècnics, ciutadans, etc)

### **Materials d'informació, suport i acollida:**

Des de fa anys, el Programa d'Acollida ha anat editant materials impresos en diferents idiomes que tenen com a funció principal apropar informació d'interès sobre la societat, punts d'informació, serveis, etc. Amb la situació econòmica actual, es veu difícil ampliar el material informatiu si requereix un disseny i edició específica.

L'any 2003 es va començar a editar la primera guia d'informació i acollida (Guia del Nou ciutadà) versions català-castellà, i català-àrab, i que només s'ha continuat donant de forma puntual com a suport a certes xerrades, ja que la informació més actualitzada s'obté de l'anomenada Petita Guia del Nou Ciutadà començada a editar el 2006-2007, i reeditada posteriorment (la darrera reedició va ser el 2011, amb el suport de la Diputació dins la línia de subvencions anuals). La Petita Guia és impresa en edició bilingüe català: xinès mandarí, romanès, castellà, àrab-darija, anglès i francès, quedant coberta d'aquesta forma una bona part de les llengües principals majoritàries d'origen de la població immigrada.

La Petita Guia te com a continguts els següents aspectes: resum geogràfic, social i històric, l'Ajuntament, serveis informatius bàsics, participació, formació i treball, educació, habitatge i convivència veïnal, sanitat, serveis socials, etc.

A partir de setembre del 2008 i fins l'actualitat, amb la figura de l'Agent d'Acollida a l'oficina d'atenció al ciutadà (OAC), es lliura la petita guia a tots els nous empadronats d'origen estranger que s'atenen des de la mateix oficina d'atenció al ciutadà (OAC). També s'hi adjunta un plànol de la ciutat (part central ampliat) on s'assenyalen els principals recursos i serveis, i un políptic de cursos de català a la ciutat. Aquest políptic va sorgir com a demanda de la Comissió

de llengua, i està editat en català, castellà, àrab, xinès, francès, anglès i romanès. Es dona a tots els nous empadronats, i a reunions informatives a diversos llocs (Caritas, AAVV; etc). També se n'ha fet distribució a punts informatius diversos de la ciutat. L'objectiu és fer una bona difusió de la oferta i millorar la coordinació i derivació dels usuaris. L'any 2014, l'Agent d'Acollida ha lliurat un total de **691 guies**, **653 tríptics** de cursos de català i **619 plànols** de la ciutat als nouvinguts.

També es compta amb el díptic del servei Enllaç, d'intermediació veïnal i treball comunitari, específic d'aquest servei, i que se'n fa distribució a diversos serveis, punts informatius, associacions veïnals, etc. L'any 2014 s'ha **reeditat el díptic d'Enllaç**( un total de **2.000**)

### **Suport a entitats i foment de la convivència:**

El programa d'Acollida té com a un dels seus objectius facilitar la participació en igualtat de condicions de la població nouvinguda en el conjunt de la xarxa social i comunitària de la ciutat, tant a nivell personal com d'entitats, per la qual cosa convé crear espais de trobada, de compartir interessos, i flexibilitzar estructures existents per tal d'encabir a una nova població.

Cal remarcar la importància de l'associacionisme sorgit amb la immigració, sorgit de la necessitat d'autoorganització, donar-se suport mutu davant certes necessitats, interessos compartits, etc vinculat tant a població originària d'un país com d'una regió (aquest darrer punt s'ha anat ampliant els darrers anys, amb l'increment d'associacions regionals especialment del Senegal, Camerun, Guinea, etc , mantenir tradicions culturals pròpies : folklore, festivitats assenyalades religioses o comunitàries), i interaccionar amb la resta d'associacions de Manresa.

En referència a activitats internes, cal remarcar el suport mutu i el què això implica (davant situacions concretes de crisi personal i familiar, defuncions, accidents, amb recaptés de diner o altre ajuda); la informació general sobre diversos aspectes que pot oferir l'entitat als seus membres o gent que no en forma part; i grups específics que puguin existir dins seu com ara de dones, per la realització d'activitats culturals : grups de dansa folklòrica, sobretot entre població d'origen africà i llatinoamericà; organització de cursos de llengua (àrab per adults o infants i joves, demanda molt present entre el col·lectiu magrebí, i que a vegades podem canalitzar cedint espais on fer-ho, ja sigui a Flors Sirera, C. Cívica Selves i Carner o Casal Escodines), etc

Les associacions porten a terme un seguit d'activitats d'interès, algunes de les quals estarien emmarcades en els següents punts:

- Diversos grups de dansa tradicional (associacions de bolivians, equatorians i Nigerians-loruba i Camerun-Assoc. Africana de Solidaritat i Muyuka), que participen en diverses activitats festives
- Classes d'àrab per a infants i joves (Entitats d'immigrants procedents del Marroc, i altres dins alguns barris de la ciutat, com ara al Xup)
- Grup de dones dins l'Assoc. d'Amics del Senegal que es troben mensualment a la C. Flors Sirera
- Activitats esportives, sobretot futbol (equatorians, bolivians, marroquins, senegalesos, etc.), amb diverses iniciatives: Mundialet de futbol (juliol-agost); tornejos al llarg de l'any; grup infantil (entrenament); voleibol (sobretot equatorians); etc. la majoria de grups d'homes però també hi ha campionat femení amb grup de llatinoamericanes (bolivianes i equatorianes)
- Activitats culturals, de ball i social (Assoc. cultural argentina), etc.
- Actuacions de suport en moment com defunció de membres de l'entitat (repatriació cadàver, ajudes puntuals familiars), creació de xarxes econòmiques "tontin" d'ajuda (dones senegaleses o marroquines) ; etc.
- Participació en espais d'intercanvi, mostra cultural, etc.

El fet de que des del Programa es doni suport a la organització i funcionament d'associacions de nouvinguts, seguiria aquesta línia de treball i tindria dos objectius:

- Facilitar la inter relació i treball en xarxa amb la resta de la societat manresana per tal de promoure ponts de coneixement i afavorir la convivència intercultural
- Promoure la seva auto organització, treball de suports varis adreçat als seus socis i persones que s'hi adrecin, autovaloració de les seves tradicions i arrels culturals, etc tenint en compte la importància del treball que poden portar a nivell de suport mutu

Al llarg dels anys de funcionament del Programa hem vist un gran increment d'entitats d'immigrats al registre d'entitats (Registre de dret i entitats jurídiques de Barcelona, i el Registre d'entitats i associacions de Manresa), amb diferents graus de vida activa i participació ciutadana, en els moments actuals amb la forta crisi econòmica existent, es dona una menor organització de les entitats (alguna gent ha marxat o hi son temporalment), i menor nivell d'activitats internes o externes, per motius similars (crisi, falta de gent, problemes econòmics etc).

#### **Atenció i suport:**

Es tenen comptabilitzades unes **44** entitats, de les quals **36** se sap que continuen vigents i amb cert nivell d'activitat, **8** es creu que no han renovat juntes o estan mancades d'activitat de cap mena. Alguna de les entitats tenen un caire més religiós que cultural (esglésies evangèliques africana i llatinoamericana; o bé islàmica)

Per orígens -i de les vigents- trobaríem: Àfrica subsahariana (**19**: Senegal, Guinea, Nigèria, Camerun, Ghana); Àfrica-Magrib (**7**), Llatinoamèrica (**9**: Argentina, Equador, Bolívia, Colòmbia, Varis); Àsia (1: Pakistan); Europa Est (1: Romania); Diverses: 3; De dones consten 4: 1 senegalesa, 1 llatinoamericana, i 2 marroquines.

- **Com a noves**, enguany s'han ajudat a constituir les següents entitats (**6**):

L'Assoc. de Herico en Espanya (Guinea C); Assoc. de dones Noor de Manresa (Marroc), Assoc. de dones marroquines del Xup (Marroc); Mujer hoy , mujer mañana (llatinoamericana); Assoc. africana de Solidaritat (Camerun i Nigèria); Iglesia pentecostal unida de Europa.

- **Com a renovacions de juntes directives, registre municipal**, etc, s'han atès (**10**):

L'Assoc. Diàleg i Participació (Junta); Assoc. cultural Oodua de España (Junta); Assoc. d'equatorians residents a Manresa (Junta); Assoc. boliviana de Manresa 6 de agosto (Junta); Assoc. Kedougou Senegal de Catalunya (Junta); Assoc. islàmica cultural de Manresa-Mesquita Mossab ibn Omair (Junta); Assoc. de dones senegaleses del Bages (registre municipal); Assoc. per al desenvolupament del Tivaouane (registre municipal); Assoc. de Dianke Makam (Junta); Assoc. de dones Noor de Manresa (inscripció municipal)

- **I com a consultes diverses** (**15**):

Assoc. d'equatorians de Manresa; Assoc. Moviment Panafricà; Assoc. Madina Toul Houda de Gounasse; Assoc. d'equatorians residents a Manresa; Assoc. Diapo; Assoc. de residents de Muyuka; Església Misión apostòlica la antorcha encendida; Assoc. Nigeriana de Catalunya; Mesquita Al Fath- Assoc. cultural islàmica del Bages; Assoc. Plein de vie; Assoc. de colombians residents al Bages; Assoc. de Ghanesos del Bages; Assoc. Diàleg i Participació; Assoc.catalano rumana 1 de diciembre; Assoc. Cultural argentina de Manresa; Assoc. de guineans de Manresa

#### **Activitats de presentació i difusió d'Associacions:**

Enguany s'han portat a terme dues activitats per tal de donar conèixer associacions de nousvinguts, i que alhora han servit per convidar residents a altres poblacions de Catalunya i la resta d'Espanya.

En concret:

- **Associació de residents de Madina Toul Houda de Gounasse (Senegal):**

Associació creada el 2012 i que agrupa població originària d'aquesta regió del sud-est senegalès. El dissabte 20 de setembre t lloc la presentació d'aquesta entitat a la ciutat . L'activitat es fa a Flors Sirera al llarg del matí i tarda. Es programa un conjunt d'activitats, amb benvinguda per part de la regidora d'Acollida i Cooperació, una mostra

musical tradicional, i la presentació de l'entitat, de la ciutat i regió de Madina Toul Houda a través d'un power point preparat per l'ocasió. S'acaba amb un refrigeri. La resta de temps és una trobada amb els convidats membres de l'associació i altres residents a Catalunya, altres zones d'Espanya i alguns que venen de fora de país. Per preparar aquest activitat te lloc diverses reunions amb Acollida, i se'ls ajuda a elaborar el material de presentació, cartes d'invitació, etc. Hi acudeixen **70 persones** , unes 8 p autòctones (d'algunes associacions de ciutat)

- **Assoc. de residents de Muyuka a Catalunya:**

Entitat creada el 2010 i que agrupa persones originàries d'una regió de Camerún. El dissabte 24 de maig, te lloc la Festa nacional del Camerun, i per l'ocasió fan una activitat de presentació, invitació d'autoritats, i residents a Manresa, la resta de Catalunya i Espanya. Aquesta festa també te lloc a la Casa Flors Sirera. Es convida a la regidora d'Acollida i Cooperació durant la tarda. Hi acudeixen unes **60 p.**

### **L'Esport:**

L'esport és una de les activitats grupals més significatives de moltes associacions i grups no formals. La zona del Congost és l'espai més utilitzat, i al llarg dels anys s'hi ha anat canalitzant activitats organitzades, procurant que existeixi una certa estructura organitzativa, referents i responsables, distribució d'espais i horaris a través calendaris, etc.

Encara que hi hagi activitat al llarg de l'any, hi ha períodes de punta com ara primavera-tardor i tot l'estiu. Al no existir altres tipus de lleure accessible (sobretot a nivell econòmic), l'esport i tot el que l'envolta supleix aquesta necessitat i ajuda a cohesionar els grups. Al llarg dels darrers anys s'ha vist minvar la pressió sobre l'espai, com per exemple, menor organització de tornejos, o bé, menys equips alhora de fer-ne. Hi ha gent que ha marxat de la ciutat i això es veu en aquest tema. Per contra, altres grups, al no tenir feina, utilitzen més freqüentment alguns espais (p. ex Volei).

Existeix coordinació assídua entre Esports i Acollida en la coordinació i tracte amb les diferents associacions, reserva d'espais, facilitar fer instàncies, atenció a dificultats que puguin sorgir, etc

Al llarg de l'any es porta a terme un seguit de campionats organitzats per diverses entitats: durant la tardor, de futbol 7, i a final d'hivern-primavera. A banda d'aquests més establerts, de tant en tant es fan alguns partits o tornejos d'un o dos dies. Al llarg del maig te lloc el preparatori del Mundialet, i tot seguit el Mundialet de futbol (enguany ha estat la XI<sup>a</sup> edició, del 28 de juny al 9 d'agost )

A banda del futbol, hi ha voleibol, sobretot de gent originària sobretot de l'Equador (es juga de dijous a diumenge, i també hi ha un referent de contacte i responsabilitat que ha facilitat el bon funcionament)

La ONG Diapo ha continuat endavant amb la seva escola de futbol pre benjamí, infantil i aleví de futbol, coordinant-se amb altres entitats de nouvinguts, a banda del Centre d'Esports Manresa, aportant voluntaris que fan d'entrenadors als nens/nenes (comentat al punt específic) i jugant alguns d'ells els dissabtes en tornejos comarcals a través del Consell Esportiu. Alguns dels nens els tiba el Centre d'esports o algun equip de barri, i per contra altres que no poden anar-hi per tema econòmic o bé nivell van a Diapo con recurs que posa totes les facilitats. S'han donat contactes de presentació amb els Joves del Nucli Antic per tal de facilitar que nens puguin combinar els dos recursos, o bé muntar algun torneig entre ells.

### **Danses tradicionals:**

Com hem detallat anteriorment, els grups de dansa, alguns més informals i altres més estables, suposa una important activitat i recurs d'algunes de les entitats amb qui treballem. Gràcies a això se'ns ofereix la possibilitat de conèixer un apartat molt important de les cultures d'origen i per altra suposa una activitat grupal mot significativa pels seus membres. La vinculació en activitats interculturals de la ciutat és un element important, a destacar de forma especial la participació a la Festa Intercultural.

### **Festivitats i espais:**

La situació en la que ens trobàvem anys enrere d'un excés de demanda d'espais, suports, etc per a portar a terme certes festes (sobretot les nacionals i d'independència, però també algunes culturals-religioses) es va poder reconduir amb la organització de la Festa intercultural de Manresa. Amb tot, segueixen donant-se festes vinculades a altres dates (dia de la mare, acomiadament d'algun membre significatiu, algunes festes familiars que es converteixen en comunitàries).

Hi ha un seguit d'activitats de tipus festiu que no es poden donar resposta amb els recursos municipals ja que no es pot plantejar dur-les a terme ni a centres cívics, ni a espais esportius (p. ex familiars-comunitaris). Durant uns anys, s'han estat canalitzant cap a espais de lloguer - fonamentalment la Sala Sant Domènec O Mestre Blanch- si bé, a la segona meitat de l'any es deixa de llogar a entitats explicant que no és compatible amb altres activitats que s'hi fan, cosa que suposa una pèrdua no reemplaçable per cap altra recurs disponible dins al ciutat. Per altres situacions, amb menor assistència de gent, han sorgit alguns recursos privats a locals llogats com a restaurants o lleure ( p. ex-. llatinoamericans)

Davant certes dates festives significatives de tipus religió (Ramadà, Festa sacrifici) es canalitza via Palau Firal (lloguer) o bé poliesportiu (Pabelló nou Congost). Aquest punt s'explica més en l'apartat religió.

### **Espais de trobada:**

- a) **Associacions:** Moltes de les entitats necessiten espais per fer les seves reunions periòdiques, o bé portar a terme algunes activitats ( assajos grups dansa, reunions de dones, classes, etc) i al no ser possible portar-les a terme a pisos (pel volum), ni disposen de locals llogats (per motiu econòmic) ens demanen espais disponibles. A llarg dels anys, s'ha arribat a uns acords amb Cooperació per tal de fer us de la Casa Flors Sirera, on es pot fer reserva de sales, i disposa d'una infraestructura molt bona. Alhora serveix per vincular l'entitat amb la Casa, afavorir la seva participació en certes activitats ( portes obertes, tallers, etc). Hi ha entitats que fan un ús molt més habitual (p. ex. classe d'àrab, classes d'anglès, i associacions que tenen un major funcionament intern) i altres de forma molt esporàdica. Altres associacions fan activitats a altres llocs, com ara el Centre Cívic Selves i Carner (Assoc. Diàleg i Participació) o el Casal de les Escodines (Assoc. islàmica cultural)

Continua havent entitats que es troben en algun pis, o fins i tot en algun local parroquial (algunes vinculades amb esglésies evangèliques africanes). Alguna activitat també es du a terme en espais diferents com hem comentat anteriorment (la sala Sant Domènec-Mestre Blanch, depenent del Kursaal, que deixa de funcionar per aquest servei al llarg de l'any)

No existeix dins la ciutat altres espais de trobada com les descrites, i continua sent una necessitat no coberta.

- b) **Necessitat espais familiars:**

Com anem fent les darreres memòries caldria disposar en catàleg de locals on famílies immigrades puguin dur a terme activitats pròpies i comunitàries (una part de les festes tenen caràcter grupal de tots els membres residents aquí i serveix de motiu de reforç comunitari): casaments, presentació de nadons al grup, etc. ja que degut a les característiques pròpies de les festivitats, no es poden portar a terme a restaurants normals (tot i la novetat del restaurant bolivià que ho facilita en part, i d'una iniciativa no reexida d'espai familiar), o a altres espais per l'estil.

Al no poder-se cedir locals municipals per celebracions privades (ni que sigui pagant i amb la perspectiva grupal de què hem parlat), s'utilitzava en ocasions la Sala Sant-Domènec-Mestre Blanch (depenent del Kursaal)

### **Altres:**

Diverses entitats van mostra interès en disposar d'algun dels horts urbans, per tal de que servís de suport alimentari a persones amb necessitats econòmiques, i alhora d'espai formatiu i d'entreteniment. Fins el moment present no s'ha aconseguit donar resposta a aquesta demanda, i l'espai previst a prop de Flors Sirera serà gestionat per l'Assoc de veïns i es prioritzarà gent del barri.

## **Anàlisi Demogràfica:**

Des de l'any 2001 amb l'establiment del programa i dues vegades a l'any (juny i desembre) , es ve portant a terme el buidat i l'anàlisi del padró referent a l'evolució del fet migratori a la ciutat.

El coneixement de l'evolució demogràfica és bàsica per tal de poder programar i actuar, així com per fer comparatives amb la situació a nivell català i espanyol. Aquestes dades fan referència al padró provisional, a manca de l'aprovació definitiva de l'INE (Institut nacional de estadística) la qual acostuma a emprar dades d'un any enrere.

A banda dels processos d'altres i baixes normals, una de les vies d'actualització dels residents estrangers a la ciutat es deriven de l'aplicació de la normativa d'estrangeria que obliga a tot immigrant sense permisos de residència o que encara no tingui el permís de llarga durada (de 5 anys) a re-empadronar-se cada dos anys, per la qual cosa se'ls envia una notificació i se'ls deixa un marge per presentar-se al padró.

Les dades elaborades es difonen a nivell intern (membres dels grups municipals, comissió programes transversals, tècnics d' àmbits concrets, als cursos de formació, etc.) i exterior (membres consell municipal, professionals, premsa, etc). Les dades també es penjen a la web municipal.

Des de l'inici de la recollida de dades, s'acostuma a donar una situació de semblança entre els principals països d'origen de la immigració a la ciutat i la resta del país (el cas de Barcelona ciutat és un xic diferent), així com l'evolució de creixement o frenada (com es dona actualment). El promig català sol ser un parell de punts inferior al de la ciutat (**14'5 %** a Catalunya i **16'05%** a Manresa).

A nivell comarcal podem constatar que el **Bages** és una comarca mitja-baixa (**10'9%**) referent al percentatge migratori del conjunt de comarques del país.

Després de més d'una dècada de creixement econòmic, arribada de molt importants fluxos de població immigrada, amb rejueniment i creixement de població, s'arriba al període on estem actualment de crisi econòmica i canvi de tendència migratòria iniciada a partir del 2008.

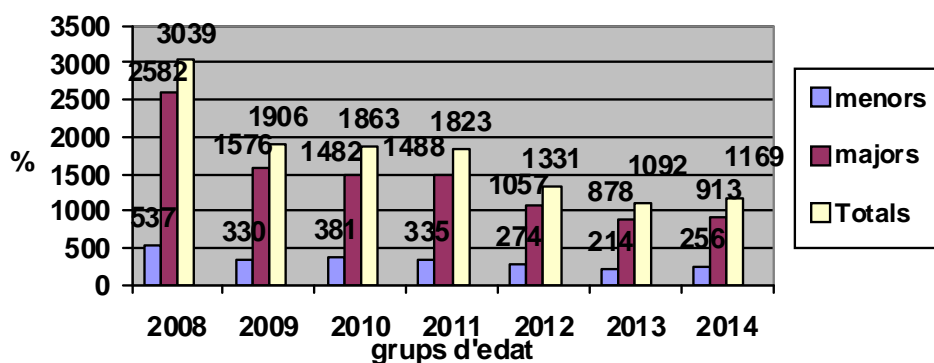
En concret es dona una frenada i una pèrdua en l'arribada de població que ve directament dels països d'origen i una gran mobilitat interna (dins Catalunya i Espanya) a la recerca d'oportunitats, suports familiars o d'amistats, etc. Amb les dades obtingudes de la població atesa per l'**Agent d'Acollida** al llarg de l'any trobem les següents dades d'interès: del total de població atesa (918), **789** ho son de nous empadronaments, i d'aquests, arriben per moviment intern dins Espanya **555**: el **70'34%** del total. La gent que ve directament de l'estranger (**234**) suposa el **29'65%** (+0'92% en comparació a l'any passat). Altres persones farien desplaçaments permanents o temporals cap a la resta d'Europa-UE, o bé el retorn cap a països d'origen, emmascarat en part amb l'obtenció de nacionalitat espanyola que fa que una part de la minva de presència de certs col·lectius tingui amb això una explicació significativa

A partir de els dades del 31/XII, fem una comparativa anual per tal de veure l'evolució del 2014 en perspectiva.

- La ciutat perd un total de **-723 hab** (passa dels 75.990 hab del desembre del 2013 als 75.267 hab a finals d'any). Si ens centrem en el darrer mig any es guanyarien **+49 p** (per tant, la pèrdua s'ha concentrat a la 1<sup>a</sup> meitat d'any)
- A nivell migratori, la ciutat te la presència de població de **104 països**.
- La immigració suma el desembre del 2014 un total de **12.084 hb**. Que comparant-ho amb el XII-13 suposa un descens de **-828 p**, dels quals al llarg del darrer mig any només ha perdut: **-35** (es confirma la concentració de pèrdua poblacional la 1<sup>a</sup> meitat d'any) El percentatge de població immigrada és de **16'05%**
- Arribades a la ciutat 2014 i comparativa:

MESOS 2014	MENORS	MAJORS	Total
Gener Febrer 2014	25 + 13= 38	71+ 66 = 137	175
Març Abril 2014	24 + 17 =41	98 + 68 =166	207
Maig Juny 2014	11+13= 24	61+74=135	159
Juliol Agost 2014	28 + 17= 45	55 + 70= 125	170
Setembre Octubre 2014	48+29= 77	109+98= 207	284
Novembre Desembre 2014	17 + 14= 31	81 + 62 = 143	174
<b>Totals GENER DESEMBRE</b>	<b>256</b>	<b>913</b>	<b>1.169</b>

### Comparativa 2008-2014 : % Immigració -piràmide d'edats



- Podem veure el descens produït els darrers anys en l'arribada de població immigrada estrangera a la ciutat (dels **3.039** del **2008** fins els **1.169** del **2014**, tot i un lleuger increment des del 2013)
- Per orígens:
  - 1- **Marroc**: és el primer país emissor d'immigració a Manresa. A XII/2014 hi ha **5.541** ciutadans/nes de nacionalitat marroquina, el XII/13 eren 5.541 p. , donant-se un descens interanual de **-287 p.** La població d'origen marroquí representen el **45'85%**. A nivell del percentatge total de població de la ciutat, suposen el **7'36 %**.
  - 2- **Romania** es manté com a segon país emissor, amb **1.404 p** i te un descens de **-110 hab.** a nivell anual
  - 3- **Xina**, el tercer contingent de població immigrada, amb un total de **622 p.** perdent **-13 p** al llarg de l'any
  - 4- **Senegal** Es situa en **509 p.** perdent **-19 p** al llarg de l'any. Com a tret característic manté l'important desequilibri percentual home-dona com a dada d'interès.
  - 5- **Equador**, El país amb una major pèrdua de població al llarg dels darrers anys Al llarg de l'any ha perdut **-48 p**, quedant-se en **308 p.** Des de l'any 2006 ( moment que va arribar al seu màxim de població:786 p, ha perdut -478). Amb tot, és el segon país que majors nacionalitzacions ha registrat –després de Marroc- i això compensaria bona part del descens(**523 p** consten al padró nascudes al l'Equador i amb nacionalitat espanyola)

Els següents països, serien: **Bolívia** (que també perd població, en aquest cas -47 hab); **Polònia**, que perd-90; **Colòmbia** (perd -72 hab); etc.

A nivell de la **distribució de la població immigrada per barris**, passem a detallar les dades principals dels barris amb major percentatge. Com a barris i per grups de %:

- **1 barri amb el 33'27 % (-3'33% respecte desembre de 2013.)** :  
El **Barri Antic** ve perdent població , en xifres absolutes i com població immigrada fa temps, també va disminuint el percentatge migratori en cada recompte (en aquets cas **-227 imm** per **-237** com a total de barri)
- **3 barris amb més del 20% :**  
**Vic-Remei** amb el **21'88%**, experimenta un descens de **-1'66%** i **-116 p imm** . El barri perd **-81 veïns** com a total.  
**Valldaura**, amb el **20'93 %** de població immigrada, amb un descens de **-0'95%** i **-73 imm**, per **-78 hab** com a total de barri.  
**Escodines** , amb el **20'11%**, i un descens de **-2'28%** i **-152 imm** sobre un descens total de població de **-136hab**
- **3 barris amb més del 15%:**  
**Plaça Catalunya-Saldes** te el **17'14%** de població immigrada, te una pèrdua de **-73 p. immigrades (-0'9%)**. El barri te una pèrdua d'habitants de **-47 p**.  
**Passeig i Rodalies**, amb **16'38%** d'immigració, un descens de **-0'22%** i **-18p**. El barri perd **-34 p** com a total.  
**Poble Nou**, un dels pocs barris on creix la població. Te el **15'3%** d'immigració, amb un augment de **+59 p** i el **+0'67%**, sobre un augment total d'habitants de **+124p**.
- **5 barris entre 11-15%:**  
**Mion-Puigberenguer**, amb el **14'29%**, i un descens **-55 p** i **-1'46%**, sobre una pèrdua total d'habitants de **-22 p**.  
**Ctra. de Santpedor**, amb l'**11'05%** d'immigració, disminueix **-23 p** i **-0'13%** . El barri disminueix en **-55p**.  
**Sagrada Família**, amb el **14'71%** de població immigrada, perd **-39 p** i **-0'46%**, , sobre una pèrdua total de població de **-36 hab**.  
**P. I Puig-el Xup** amb el **13'03%** de població immigrada, perd **-25 p** i **-1'81%**, el total del barri disminueix en **-56 p**.  
**La Font dels Capellans** , amb el **12'50%**, disminueix **-7 p** immigrades i **-0'3%**, sobre un increment de **+25 p** de total del barri
- **6 inferiors a 11%:**  
**Sant Pau** , amb el **10'53%** d'immigració, perd **-21 p** immigrades i el **3'64%** . A nivell de barri, la població disminueix en **-24 p**.  
**Guix-Pujada Roja** amb el **9'42%** d'immigració , **+0'64%**, i **+4 p. imm**, sobre un total de pèrdua de població de **-2 p**.  
**Viladordis**, amb el **8'59%** d'immigració, disminueix en **-0'31%** i **-3 imm**, sobre un total d'increment del barri de **+4 p**.  
**Farreres-Comtals-Oller-Suanya**, amb **6'36%** d'immigració, perd **-12 p** i **-1%**. El barri perd un total de **-29 p**.  
**Balconada**, el segon barri amb menor pes migratori a la ciutat, amb el **4'12% d'imm** , te una pèrdua percentual de **-1'36%** i **-24** immigrats. El barri perd **-26 hab**  
**Cal Gravat** , el barri amb menor presència migratòria de la ciutat, amb el **3'09%** d'imm, perd el **-0'28%** i **-5 imm**. El barri perd un total de població de **-13 p**.

#### **CONVENIS 2014 (Subv. Nominatives).**

L'any 2014, seguint amb les orientacions generals del Programa pel que respecte a facilitar informació i atenció específica a la població immigrada- sigui nouvinguda o de més temps de residència- en temes legals o d'informació d'especial interès, es van acordar 2 convenis a través de subvencions nominatives amb les entitats : CITE (CCOO per temes legals i de



documentació, situats a la seva seu de l'edifici dels sindicats, i amb l'ONG local Bages per a tothom per a un punt d'informació i derivació situat a un local municipal del c/ Jaume I.

Ambdós serveis es valoren com a molt necessaris per tal de donar resposta a unes necessitats específiques de la població estrangera i com a recurs pont –si és el cas- cap a serveis normalitzats, cal també fer notar que s'informa a població autòctona en diverses circumstàncies (empreses, dubtes legals, etc).

El total dedicat a aquests convenis suposa per enguany **13.500 eur** (2013: 18.500 eur // 2012: 33.500 eur ) Distribuït de la següent forma:

- CITE (CCOO):**9.000 eur** (2013 : 9.500 eur)
- Bages per a tothom: **4.500 eur** (2013 : 9.000 eur)

Una representant del projecta és membre convidat al Consell Municipal d'Interculturalitat i migracions des de la seva creació.

L'Equip professional està format per dues educadores socials (una a jornada complerta i una a 21 h). A nivell d'espai, ha tingut diferents canvis ubicació al llarg dels anys, el darrer el 2013, que torna a C/ Canal nº 6, després d'haver estat a la ctra. de Vic, 16, Els Infants. Treballen en horari de matí i tarda:

- Dilluns i dimecres (de 13h a 20'15 h ) ■ Dimarts i Divendres (de 8 a 15'15h)
- Dijous (de 10'45 h a 18 h)

Les tasques principals que es porta a terme son d'atenció personal a joves d'origen en la immigració, acompanyament i derivació a serveis i recursos diversos, i projectes concrets de grup (+16, tallers, reforç escolar etc). Hi ha una important tasca derivada del suport i atenció que suposa coordinacions internes (del propi Ajuntament), supervisió, o externes.

Les dues educadores es distribueixen com a referents als diferents serveis i recursos (aules acollida, CIO, IES, Creu Roja, Joves Nucli Antic, ELIC, SAIA, etc) Des del començament del projecte es manté com a central el treball de carrer o medi obert, espai essencial on establir contactes i atendre casos concrets.

Cal assenyalar el suport voluntari de diferents persones i alumnes de pràctiques als projectes al llarg de l'any que han fet possible algunes activitats

Tot i tractar-se d'un servei de ciutat , cal remarcar que bona part de la seva tasca es ve portant a terme a la Zona Centre

#### **Resum de les principals dades d'interès:**

Visites d'acollida: **87** (2013:159 //2012: 126 // 2011: 136)

Total persones ateses (acollida + altres) : **259** (2013: 297// 2012:276)

#### **Perfil Acollida:**

**Gènere:** Homes: 53% (2013: 59% // 2012: 67%

Dones: 47% (2013: 41% (2012:48%)

**Edat:** Majors d'edat: 61 % // Menors d'edat: 39%

#### **Procedència:**

Marroc: 59% ; Sud Amèrica: 12%; Centre Amèrica: 4% Àsia:6% ; Europa Est: 13%,  
Resta Àfrica: 14%; Resta Europa: 1%. S'ha incrementat sobretot el Magreb

**Zones:** Centre (28%) ; Ponent: 30%; Llevant: 11% ; Nord: 22%

#### **Perfil Total usuaris:** Sobre el total de **259**

**Gènere:** Homes (61% ) // Dones(39%)

**Grup edat:** Major edat (78%) // Dones (22%)

## Servei d'assessorament i atenció legal en estrangeria - CITE (CCOO) (Resum Memòria):

Els acords de l'Ajuntament amb aquesta entitat es venen donant des de 1992, existint igualment acords amb la Diputació de Barcelona, que cobreix el 50% del cost de l'atenció de forma directa amb CITE. El Programa d'Acollida i el CITE tenen establert un conveni-subvenció nominativa anual per un import de 9.000 eur.

Tot i ser un servei de la ciutat també atén persones d'altres municipis de la comarca, dins les funcions de capitalitat.

La seu a Manresa es troba situada a l'edifici sindical: Passeig Pere III, 62. Els dies i horari d'atenció son : Dilluns, de 9 a 13h i Dimecres, de 17 a 20h. La resta d'horari és de treball intern i gestió.

**Total usuaris: 372. Homes:140. 38% // Dones:232. 62%** (2013: 356- Homes: 146- 41% // Dones: 210 - 59%) (2012: 503 // 2011: 375 Homes: 142 / 38% // Dones: 233/ 62%)

**Total visites: 579 (1'56% de mitjana) Homes: 215. 37% // Dones: 364. 63%** // (2013: 579 .1'63%de mitjana per persona. Homes: 146- 41% // Dones: 210-59%) (2012: 864 // 1'72 de mitjana per persona)

**Total Consultes: 721** (2013: **785** // 2012: 1.136 // 2011: 695)

### **Principals temàtiques de consultes:**

Renovació autorització treball: **189, que suposa el 26'2%** (2013: 235 – 30% (2012: 306 – 26'9%)

Arrelament social: **144, el 20%** (2013: 171 – 22% // 2012: 312- 27'5%)

Targetes comunitàries:**122, el 16'9%** ( 2013: 73- 9% (2012: 106- 9'3%)

Renovac. Autoritz. Residència: **70, el 9'7%** (2013: 68- 9% // 2012: 119- 10'5%)

Reagrupament familiar: **54, el 7'5%** (2013: 52- 7% (2012: 91- 8%)

Autoritz. de residència: **39, el 5'4 %** (2013: 47 – 6% (2012: 40- 3'5%)

Nacionalitat:**34, el 4'7 %** (2013: 38 -5% (2012: 20- 1'8%)

Modific. Autoritz. Residència : **19, el 2'6%** (2013: 30 – 4% (2012: 41- 3'6%)

Modificació autorització treball i residència: **9, l'1'2%**

Seguretat social-Canvi de règim especial: **6, el 0'8%** (2013: 23 – 3% (2012: 47 – 4'1%)

Penals-policials: **6, el 0'8%**

Altres: **15, el 2'1%**

### **Països d'origen principals (percentatge i gènere majoritari):**

Marroc: **86, 23'1%** (2013: 82 23%) (2012: 98 ,19'5%)

Bolívia: **57 , 15'3%** (2013:73 20'5%) (2012:116 , 32'1%

Senegal: **30 , 8'1%** (2013:20 5'6%) (2012:45 8'9%)

Hondures: **29, 7'8%**(2013: 13 3'7%) (2012: 30 6%)

Equador:**19 5'1%** (2013: 18 ,5'1%) (2012:22 4'4%)

Ucraïna: **15 4%** (2013 :19 5'3%) (2012:21 4'2%)

Colòmbia: **11, 3%** (2013: 15 , 4'2%) (2012: 25 5%)

Cuba:**11 , 3%** (2013: 12 , 3'4%) (2012: 15 - 3%)

Rep Domin: **11, 3%**

Brasil, Nigèria i Xile :9 , 2'4%

### **Població de residència (principals):**

Manresa: 342 (72'3%) (2013: **276 casos** - 77'52% // 2012: 396 casos - 78'7% del total)

St. Joan Vilatorrada: 27 (5'7%) (2013: 17 casos – 4'77% // 2012: 26 casos - 5'2%)

St Vicenç de C : 13 (2'7%) (2013: 9 casos- 2'5% // 2012: 14 casos - 2'8%)

Berga: 11 (2'3%)

St Fruitós: 10 (2'1%) (2013: 6 casos, l'1'7% //2012: 11 casos- 2'2%)

Navarcles i Artés : 9 (1'9%) (2013: Artés 9 casos. 1'9%)

Sallent: 8 casos ( 2013: 6, 1'7 %)

### **Edat:**

-16 anys: 1- 0'3% (2013 =) // 16-17 anys: cap (2013=) // de 18 a 31 anys:98- 27'5% (2013=) // de 32 a 51 anys: 232 – 62'4% (2013: 218 – 61'2%) // de 52 a 65 anys : 37, 9'9% (2013: 36- 10'1%) // +65 anys: 4 , 1'1 % (2013: 3- 0'8%)

**Estat civil:** Casats 171, 46% (2013: 43'3% ; Parella de fet 17, 4'6% (2013: 2'5%); Divorciats: 22, 5'9% (2013: 4'8%); Separats: 17 , 4'6% (2013: 3'4%); Solters: 137, 36'8% (2013: 43'3%) ; Vidus: 7, 1'9% (2013: 2'8%)

#### **Nivell d'estudis principals:**

**Dones:** Analfabetisme 0'5 % (2013:1%)// Estudis bàsics 54% (2013:50%) // Estudis mitjans 5'1 % (2013: 6%) // Estudis superiors 1'6% (2013:0) // Professionals 0'8%( 2013: 2%)

**Homes:** Analfabetisme 0'3 ( 2013: 0%) // Estudis bàsics 33'6% (2013. 35%) // Estudis mitjans 1'6 % (2013: 4%) // Estudis superiors 0'5% (2013: 1%) // Estudis professionals: 1'1%

#### **Coneixement lingüístic:**

**Català:** No l'entén (Dones: 20'7 % ; 2013: 20% // Homes: 12'6% ; 2013: 15%) // Només l'entén (Dones: 33'6%; 2013: 33% // Homes: 20'7 % , 2013: 22% ) // El parla ( Dones: 1'6% ; 2013: 2% // Homes: 0'8 % ; 2013: 1%) // El llegeix - l'escriu (Dones: 4'5 % ; 2013: 4% // Homes: 3'5%; 2013: 3%)

**Castellà:** No l'entén (Dones: 2'4% ; 2013: 5%// Homes: 0'8%; 2013: 1%) // Només l'entén (Dones: 2'7% ; 2013: 5% // Homes: 0'8% ; 2013: 2%) // El parla ( Dones: 2'7%; 2013: 4% // Homes: 2'4% ; 2013: 5%) // El llegeix-l'escriu ( Dones: 54'6 % ; 2013: 21% //Homes: 54'6% ; 2013: 57% )

#### **Situació legal:**

**No tenen autorització:**108 casos, el 29% ( 2013: 104 casos - 29% // 2012: 155 casos - 30'8% )

Per orígens: Marroc (23'1%); Hondures (13%); Senegal (9'3%); Bolívia (8'3%); Equador (5'6%)

**Tenen autorització:** 264, el 71 % (2013: 252 casos – 71% // 2012: 348 casos - 69'2%)

Per orígens: Marroc (23'9%); Bolívia (18'2%); Senegal (7'6%); Hondures (6'1%); Equador (5'3%).

#### **Situació laboral:**

**Treballen :** 194 p , el 52'2% del total (2013: 199 p ; 56% // 2012: 304 p - 60'4%)

**Principal:** Bolívia : 23'2%

**No treballen:** 178 p , el 47'8% del total (2013: 157 casos - 44 %; 2012: 199 p - 39'6%)

**Principal:** Marroc: 33'1 % (2013: 36%)

**Treball regular:** 112 p. , el 57'7% (2013: 102 p- 50% // 2012: 1376 casos - 45'1%)

Gènere: Dones: 57% // Homes: 59% // Orígens prals: Bolívia (28'6%), Marroc (15'2%)

**Treball irregular:** 82 p, el 42'3% (2013: 100 p – 49'5% // 2012: 167 casos - 54'9%)

Gènere: Dones: 43% // Homes: 41% // Orígens prals: Bolívia (15'9% ), Marroc (14'6%), Hondures (13'4%)

#### **Sectors principals:**

**Servei domèstic:** 107 p, el 55'2% del total , dels quals 99 dones, 92'52% (2013: 105 p -52% del total de les quals 97 dones - 92% )

**Indústria:** 25 p, el 12'9% del total, el 84% dels quals homes (28 p, 13'9% del total - 79% dels quals son homes, i 5% irregular )

**Altres serveis:** 23 p, l'11'9 % del total, dels quals el 56'52% son dones (25 p, 12'4%, del qual 64% son dones, i el 9% del total son irregulars)

**Hosteleria:** 22p, l'11'3% del total , el 54'54% son dones (2013: 19 p -9'4% del total, i el 7% irregular)

#### **Habitatge:**

**Viu amb amics:** 72 p, el 46% del total (2013: 19'4% //2012: 20'3% )

**Viu amb la família:** 259 p, el 69'6 % del total (2013: 64'9% // 2012: 67'4%)

**Viu sol:** 15 p, el 4% del total (2013: 5'6% // 2012: 4'6% )

**Altre situació:** 25 p, el 6'7% del total (2013: 10'1% // 2012: 7'8%)

#### **Conclusió:**

Com a valoració global veiem que hi ha hagut un lleuger increment de població atesa comparada amb l'any anterior (372 p, per 356 el 2013), tot i que en perspectiva d'anys enrere

ha disminuït. El total de visites s'ha mantingut estable (579) i les consultes baixa una mica de l'any anterior (721 per 785 ). Per orígens trobem Marroc, Bolívia, Senegal i Hondures com els principals

Per gènere hi ha molta més proporció de dones ateses (62%), fet que ja es donava anys enrere. Les temàtiques més importants ateses son les renovacions (26'2%), l'arrelament (20%) i les targetes comunitàries (16'9%). Per situació legal, la majoria estan en situació regular (71%), i treballen el 52'2% ( dels quals, el 42'3% sens contracte regular)

La situació de crisi econòmica, amb la precarietat de la situació econòmica, les dificultats per renovar els permisos, situacions vinculades a temes familiars (canvis de situació, permís europeu), etc serien les principals situacions ateses i necessitats de suport.

El servei compleix un buit de necessitat d'orientació i tramitació legal en estrangeria molt important a la ciutat, tenint en compte la situació de precarietat econòmica de molta gent, la falta de llocs de confiança on adreçar-se, etc.

### **Servei d'Informació i atenció general: BAGES PER A TOTHOM (Punt d'Informació). Resum de la memoria anual.**

El Punt d'Informació de Bages per Tothom es va iniciar l'any 1994 a través d'un conveni anual (Subvenció nominativa) amb l'Ajuntament El local on es porta a terme el punt informatiu és municipal i està situat al c/ Jaume I, 10, bxs i es cedeix cada any a aquests efectes.

Al llarg del 2014 l'horari d'atenció al públic ha estat: Dimarts i divendres: de 17-19 h, horari reduït en relació a l'any anterior, tant degut a la reducció de l'import del conveni que ha pujat 4.500 eur. (que implica reducció del servei), com per la situació pressupostària municipal amb l'aprovació del nou pressupost l'estiu, de forma que es triga més a tramitar el conveni i per tant l'entitat no pot disposar de pagament fraccionat durant l'any.

Les tasques que es porta a terme son sobretot d'informació, assessorament i orientació a persones novingudes estrangeres, o de més temps de residència, sobre els serveis i recursos de Manresa i la comarca, donant-se una tasca important de coordinació i derivació externa. Una de les feines que més ha crescut els darrers anys son de suport administratiu (omplir sol·licituds, impresos, instàncies, etc. degut a les limitacions de comprensió de moltes persones).

Es disposa d'un programa informàtic que permet fer les consultes de l'estat dels expedients d'estrangeria de la Subdelegació del Govern . També cal veure el servei com a un suport a la Oficina d'atenció ciutadana municipal (OAC) i a la figura de l'Agent d'Acollida que hi podem trobar; un element a valorar és la col·laboració entre una ONG (BxT) i l'administració municipal. També es dona informació a la població autòctona sobre qualsevol tema relacionat amb la immigració.

**Total usuaris: 265 p** (2013: 867), dels quals **66 nous** (2013: 112 nous // 2012: 1.020 // 2011: 985 // 2010: 1.184), dels quals, Homes **51'54%** (2013: 63%) i Dones **48'46 %** (2013: 37%)

**Total consultes: 586** (2013: 1.861 // 2012: 1.994 // 2011: 1.860 // 2010: 1.675).

**Situació administrativa: 85'49%** regulars; **14'50%** irregulars

**Situació laboral:** Treballen **50%** (2013: 36% // 2012: 42%) // Busquen feina **34%** (2013: 48% //2012: 50%) // // No treballen **14%** (2013: 15%// 2012: 6%) // Estudiants **2%** (2013: 1%) // baixa: 0%

**Nacionalitats prals :** Marroc : **124** (2013: **407** // 2012: 306 // 2011: 370//2010: 609) ; Bolívia: **27** (2013: 62 // 2012: 53 // 2011: 43 //2010: 71) // Senegal: **18** (2013:97 // 2012: 75 // 2011: 91 //2010:102); pròpia Espanya: **18** (2013:32 // 2012: 32 // 2011: 27 // 2010: 23); Xina: **10** (2013: 29 // 2012: 23 // 2011: 27 //2010:24); Ucraïna: **11** (2013: 17 // 2012: 11 // 2011: 18 // 2010: 11); Equador: **5** (2013: 31 // 012: 28 // 2011: 22 //2010: 87; Hondures: **5** (2013: 13 // 2012: 16)

**Grups d'edat: 82'84%** (entre 30-65 anys //2013: 83% // 2012: 83%) // **13'65 %** (entre 18-30 anys// 2013: 14% // 2012:15%) // **4'34%** (+65 anys // 2013: 2% // 2012:1%); menors **0'34%** (2013: 1%// 2012: igual)

#### **Demandes/ consulta:**

Consultes generals **20%** (2013: 21% // 2012: 16% //2011: 24% // 2010: 40%)

Consultes estrangeria **80%** (2013: 79% // 2012: 84% // 2011: 76% // 2010: 60%)

- **C. Estrangeria : 467** (2013: 1.500 // 2012: 1.674 // 2011: 1.422 //2010: 1.273)  
Renovació residència o resid i treball: **227** (2013: 445 // 2012: 320 // 2011: 192);  
Residència llarga durada:**87** (2013: 99 // 2012: 66 // 2011: 71) ; Inform. Arrelament social:  
**58** (2013: 212 // 2012: 436 // 2011:198) ; Inform. Reagrupament familiar: **38** (2013: 66 //  
2012: 82 // 2011: 83) ; Inform. nacionalitat espanyola:**16** (2013: 73 //2012: 40 // 2011:47) ;  
Comunitaris:**14** (2013: 78) ; Llargada durada UE: **9** (2013: 102) ; Modificació de targeta:**2**  
(2013: 4 // 2012: 88 // 2011:76) ; Duplicats de resolucions: **1** (2013: 3// 2012: 116 //  
2011:81)
- **C. Genèriques: 120** (2013: 361 // 2012: 320)  
Impresos: **42** (2013: 101// 2012: 44); Habitatge:**17** (2013: 27); Tràmits : **30** (2013: 44 //  
2012: 182) ; Ajuts: **23** (2013: 120// 2012: 26) ; Laboral : **5** (2013: 54// 2012: 50) ;  
Formació: **3** (2013: 15// 2012: 18)

**Derivacions: 169** (2013: 354 // 2012: 434) que representa el 28'8%. A Administracions: 45; a l'Ajuntament: 24; a CITE: 23 ; a Col·legi d'advocats: 15; a Entitats: 35 ; a la PAHC: 21; a Privats: 6

#### **Projectes i serveis municipals:**

A continuació passem a detallar alguns serveis propis de l'Ajuntament directament vinculats amb l'atenció a la població immigrada.

#### **ESPAI JOVE (Serveis Socials)**

##### **Presentació:**

L'Equip tècnic de Serveis Socials d'atenció a joves en la Immigració- Espai Jove és un projecte socio educatiu depenent de Serveis Socials municipals, sorgit en origen i fins a l'any 2006 com a conveni entre l'Ajuntament i Caritas arxiprestal a partir del diagnòstic del Programa d'Immigració l'any 2000. A partir del 2006 el projecte passa a dependre en exclusivitat dels Serveis Socials municipals al no renovar Caritas la seva col·laboració. A partir del 2012 la coordinació del projecte depèn de la cap d'atenció primària

Com altres anys, incloem un resum de la seva memòria per l'interès en la difusió de la seva important tasca socio educativa en aquets col·lectiu de població jove d'origen immigrant

Espai Jove és projecte de gran transcendència a nivell preventiu, i que dona cobertura a tot un seguit de dificultats i situacions específiques dels joves sorgits de la immigració estrangera (de 12 a 25 anys), que de no existir el servei veurien encara més limitats el seu accés a molts recursos, serveis i suports personals i comunitaris.

**Origen:** Marroc (67%) // Àfrica Subs (10%) // Àsia (10%) // Sud Amèrica (9%) // Europa Est (8%) // Centre Amèrica (2%) // Resta Europa (1%)

**Nº Total d'entrevistes:** 1.330 ( mitjana: 5'3 per persona)

**Visites a domicili:** 16

**Acompanyament a recursos:** 56

#### **Altres activitats:**

- **Projecte + 16 anys i +16 Club:** Projecte sorgit l'any 2009 de la necessitat de treballar en les edats compreses entre 16 i 23 anys, amb situacions irregulars, finalització de l'edat d'estudis obligatòria, altes d'ex-tutelats per la DGAIA, etc Hi ha hagut una participació total de 21 p. Per gènere: 15 nois i 6 noies. S'ha tingut un grup

estable mensual de 10 p i de 4 a 6 amb assistència irregular. Per orígens: Marroc, Ghana, Índia i Romania.

- Projecte Re-Ciclo: Formació ocupacional destinada a joves d'entre 18 i 25 anys ex-tutelats, receptors de RMI. Es porten a terme sessions de formació i orientació ocupacional en mecànica bàsica en un taller de reparació de bicicletes (Mbici). Comença l'agost amb la selecció de les persones i la recollida de bicicletes per reparar (10 d'adults i 6 infantils). El taller va començar a meitats de setembre i s'acabà a meitats de desembre i van inscriure's 11 nois (dels quals 7 van acabar)
- Dins el projecte, s'ha portat a terme les següents activitats o tallers:
  1. Català inicial, nivell bàsic 1 (10 p) i bàsic 2 (7 p) , amb el suport del CNL. Portat a terme dos cop a la setmana durant 1 h.
  2. Jocs i dinàmiques de grup, amb la cessió de material pel CAE
  3. Autocreació d'activitats (Taller de henna, Panjabi dance, Asonto Festa, RapRif i Darbuka Rap)
  4. Manualitats
  5. Cine Fòrum amb anàlisi dels temes tractats
  6. Taller de Teatre Social (amb el suport econòmic del Programa d'Acollida per un import de 2000 eur.)
  7. Visites a recursos de la ciutat (CIO, Oficina Jove, CNL, Biblioteca, SIAD, etc)
  8. Activitats extraordinàries (de cuina, berenar fàcil, cajón...)
  9. Esport i sortides (futbol, circ, etc)

#### Altres tasques:

Detecció i informes menors no acompanyats: enguany 3

Elaboració d'informes d'arrelament social (6) i integració social (6)

Seguiments casos judicials ( treballats amb la DAM)

Seguiment Rendes Mímines Inserció (RMI): 23 casos (18 antics ex-menors no acompanyats)

### **PROJECTE ENLLAÇ. Intermediació i Treball comunitari.**

Projecte depenent del Programa d'Acollida, iniciat l'abril del 2006 mercès a la subvenció -com a projecte pilot- del Ministerio de Trabajo y Asuntos Sociales, Secretaria de Estado para la Inmigración y la Emigración. L'any 2013 s'inclou dins els projectes subvencionats per la Diputació de Barcelona (suposa el 30% de la despesa) i entra a formar part dels grups de treball i supervisió; la Direcció Gral per a la Immigració de la Generalitat, també subvenciona amb una part del total (20%).

El fet d'entrar a formar part dels projectes de mediació de la Diputació, ha suposat un seguit de canvis i tasques noves, com ara introduir alguns canvis en la recollida de dades per tal d'homogeneïtzar-se amb les fitxes que es demanen des de la mateixa, fer fitxes trimestrals de la feina feta segons un model estàndard, i tenir trobades de supervisió mensuals. Queda pendent de cara al 2015 entrar en els grups de cercles de comparació. Totes aquestes tasques estan vinculades al conveni anual.

Tot i que ENLLAÇ disposa d'una memòria anual pròpia, incloem un resum del projecte i les seves dades principals dins la memòria del Programa d'Acollida tant per facilitar la difusió de la seva tasca professional, com per remarcar el lligam amb el Programa.

El projecte es va iniciar amb 2 educadors socials a mitja jornada, i des de juny del 2007 és portat per una única Educadora Social en dedicació exclusiva, amb la coordinació i seguiment del tècnic responsable del Programa d'Acollida municipal. Es porten a terme coordinacions setmanals , on es passa revista als casos atesos, reunions de coordinació efectuades, orientació general del projecte, etc.

El servei es troba ubicat als Infants, dins l'Àrea de Programes. L'horari d'atenció és el següent: Dilluns i dimecres de 11h a 14 h i de 16 h a 18 h ; dimarts, dijous i divendres, de 9h a 14h..

El servei pretén aconseguir els següents objectius:

- Millorar i afavorir la convivència ciutadana, la prevenció, l'atenció i la resolució de conflictes derivats de la interacció comunitària, del fet migratori, l'exclusió, la diversitat cultural i d'origen.

I com a objectius específics:

- Promoure i consolidar polítiques transversals municipals que afavoreixin la prevenció i resolució de conflictes amb la ciutadania, a través de la dotació d'un equip d'intermediació i intervenció comunitària especialitzat en la informació, prevenció i resolució davant de conflictes socials.
- Afavorir canvis positius en la percepció i la vivència de conflictes i situacions relacionades amb la quotidianitat de les relacions interpersonals i comunitàries, amb especial incidència en les situacions sorgides de la interacció entre la població immigrant nouvinguda i assentada en els últims temps a la ciutat.
- Millorar els processos d'adaptació, acomodació i interacció dels immigrants en la nova societat d'acollida. Facilitar la inclusió social dels immigrants amb una equiparació de possibilitats i recursos respecte la població catalana autòctona.

El projecte, a banda de la seva tasca i objectius detallats, és una bona eina per aprofundir la transversalitat interna municipal i el treball en xarxa ciutadana. Davant les múltiples situacions sobre les que s'actua, es dona la necessitat de cercar col·laboracions i informacions a molts àmbits, aquest apartat suposa una dedicació significativa i molt important per a l'abordatge dels casos i la seva resolució, derivació, etc.

Les coordinacions es donen en 2 àmbits:

A nivell municipal: Policia local (especialment amb proximitat) , Oficina d'Informació al Ciutadà (OAC) Salut, Urbanisme, Serveis Socials i Medi Ambient, etc.

A nivell extern: Món veïnal- era molt significatiu el treball dut a terme conjuntament amb el punt de mediació de les Escodines que s'acaba a meitat d'any; Cambra propietat; Mossos d'esquadra ( Proximitat); Caps de Salut, Administradors de Finques, etc

Les principals dades numèriques dels casos atesos son:

**Total casos**: S'ha intervingut en un total de **109 casos**, dels quals, **95 nous** del 2014, i **14** de seguiment del 2013. (2013: 91 casos, dels quals 77 nous i 14 de seguiment // 2012: 109 casos, dels quals 85 són nous i 24 de seguiment de l'any anterior // 2011: 108 casos, 87 casos nous i 21 continuats de l'any anterior).

**Total persones ateses directament : 252 p** (2013: 343// 2012: 360 // 2011: 370)

**Total persones afectades : 1.350 p** [Fins l'any 2013 es comptava famílies, no persones. Actualment seguint el guió de la Diputació incloem el canvi. i Total famílies (afectades): 300 (2013)// 250(2011)]

**Origen demanda-Via d'entrada principal**: Oficina d'atenció ciutadana-OAC: **33%** (2013: 34% // 2012: igual // 2011: 30 %); Policia local: **20%** (2013: 20% // 2012: 19% // 2011:13,79%); Directament: **28%** (2013: 18% // 2012: 22%// 2011: 25%); Associacions de veïns: **3%**( 2013: 5% // 2012: 6% // 2011: 13.8%); Territori: **3%** (2013: 5% // 2012: igual // 5% // 2011: 3,44%) ; Serveis Socials municipals: **4%** (2013:4%) ; Unitat de salut: **3%**; Mossos d'esquadra: **2%** (2013: 3% // 2012: 4%// 2011:1%)

**Demandes**: Convivència veïnal: **86%** (2013: 67% // 2012: 79%; // 2011: 78,1%); Ús d'espais públics: **7%**// Activitats econòmiques: **6%** // Incompliment ordenances: **1%** // **Apartat de Convivència veïnal**: Sorolls: **30%** (2013: 40% // 2012: 41%// 2011:37,5%); Dificultat de relació: **23%** // Neteja –higiene: **14%** // Gestió comunitat: **9%** // Humitats: **8%** // Ús espais comuns: **5%** // Olor: **4%**// Antenes: **3%** // Altres: **3%** // Animals domèstics: **1%**

### **Intervencions realitzades:**

Gestions i documentació: **45%** (2013: 41% // 2012: 51% // 2011: 50%); Entrevistes amb les parts: **28%** (2013: 18% // 2012: 15% // 2011:16%); Coordinació amb àrees de l'Ajuntament: **11%** (2013: 18% // 2012: 13% // 2011: 16%) ; Observació directa ( visites als llocs): **9%** (2013: 14% // 2012: 12% // 2011:9%); i Coordinació amb altres entitats: **7%** (2013: 9% // 2012: igual // 2011:9%)

**Perfil usuaris- Origen (del total de 252 p):** Autòctons: **71%** (2013: 64 % // 2012: 60% // 2011: 71%); Estrangers: **29 %** , dels quals: Magreb: **26%** (2013: 30% // 2012: 21%% // 2011: 17%); Llatinoamèrica: **2%** (2013: 2% // 2012: 6% // 2011: 3,37%); Est europeu: 1% (2013: 1% // 2012: 2,% // 2011:4,63%)

### **Coordinacions:**

Per a l'any 2014 s'han portat a terme un total de **190 coordinacions internes** (amb un total de 17 àrees municipals) i **140 externes** (amb un total de 13 serveis/entitats). (2013: 197 coordinacions internes, amb 17 àrees-tècnics diferents municipals i a nivell extern 103, amb 13 entitats-serveis // l'any 2012 es van comptabilitzar 180 coordinacions internes, amb 17 àrees-tècnics diferents i a nivell extern 90, amb 13 entitats-serveis).

**Origen per barris (principals barris):** Valldaura: **3%** (2013: 16% // 2012: 11% // 2011: 9,19%); Plaça Catalunya-S: **10%** (2013: 3% // 2012: 14% // 2012: 9% // 2011: 6,89%); Ctra. de Santpedor: **14%** (2013: 11% // 2012: igual // 2011:10,03%); Antic : **11%** (2013: 11 % // 2012: igual // 2011: 8,04%); Passeig i rodalies: **10%** (2013: 10% // Mion-Puigberenguer: **6%** (2013: 9%) // Sagrada Família: **10%** (2013: 9% // 2012: 11% // 2011: 9,19%); Escodines: **4%** (2013: 5% // 2012: 5% // 2011: 6,89%) ; Font dels Capellans: **6%** (2013: 3% // 2012: 4% // 2011: 8,04%); Poble Nou: **7%** (2013: 3% // 2012: 6% // 2011: 3,44%); Vic-Remei: **6%** (2013: 1% // 2012: 7% // 2011: 6,89% ; P. I. Puig: **4%** (2013: 0 // 2012: 4% // 2011: 6,8%); Cal Gravat: **4%** // Sant Pau: **1%** /2013: 0 // 2012: 1%); Balconada: **2%** // Comtals - La Guia: **2%**.

### **Per zones:**

Llevant: **27%** // Centre: **26%** // Ponent: **24%** // Nord: **23%**

### **Resolució casos:**

Del total de 90 casos tancats durant l'any 2014, l'estat de resolució dels expedients és el següent:

- **68%** del total de casos s'han **tancat i resolt** (61 casos)
- **15%** del total s'han tancat **sense acord** (14 casos)
- El **8%** de casos s'han **tancat a petició** d'alguna de les parts (7 casos)
- El **9%** restant fa referència als casos que finalment s'han **derivat** a d'altres àrees de l'Ajuntament (4 casos ) i/o s'han treballat en paral·lel amb altres professionals municipals (Serveis Socials, Medi Ambient, Policia Local, Territori i Sanitat.) 4 casos més.

### **Actuacions transversals d'ENLLAÇ amb altres àrees de l'Ajuntament:**

**1.Civisme i Compromís:** De forma provisional i de cara a fer suport a un projecte, s'assumeix fins abril el seguiment i gestió de l'aplicació de les mesures alternatives (treballs en benefici de la comunitat) davant sancions derivades de la Ordenança de Civisme. Aquest projecte ha suposat fer l'entrevista, portar a terme la formació (curs de 2h), derivació als llocs on fer les activitats, coordinació de l'assistència, etc. En total s'han atès 29 p. i 2 xerrades

### **2.Unitat de Salut:**

Dins les línies de col·laboració, enguany s'ha continuat donant suport a la unitat de Salut per tal d'aplicar al comerç de Manresa la normativa comunitària sobre els condicions sanitàries dels mateixos (autorització sanitària per activitats de



comercialització de carn fresca i derivats per a establiments de comerç minorista), en aquets cas, i donant continuïtat al seguiment de les carnisseries, es va acordar donar suport en aquells casos de comerciants d'origen estranger que han d'aportar la seva documentació i una memòria descriptiva de l'activitat.

S'han atès 5 comerciants: restaurant, bar, fon de pa, fruiteria i supermercat (3 marroquins, 1 pakistanès i 1 xinès). Aprofitant aquests contactes parlem sobre el servei i donem informació sobre horaris comercials, dies festius locals.

**3. Informació a comerços:** Es continua amb la línia de treball d'apropar informació sobre horaris comercials i altres temes d'interès i convivència amb els comerciants d'origen nouvingut de la ciutat.

**4. Convivència als barris:** A nivell comunitari i de barris, es va proposar pel 2014 escollir algun barri, a poder ser algun de PDC pe tal de difondre Enllaç i analitzar situació de convivència veïnal. Per enguany es va començar al XUP ( P. Ignasi Puig), es va prendre contacte amb la tècnica del Pla de desenvolupament comunitari i l'Assoc. de veïns. La idea era fer una xerrada informativa sobre el servei de mediació als presidents i altres representants de les comunitats d'escala, i recollir propostes, dubtes, interessos, etc ja que es planteja fer una segona xerrada per part d'un tècnic especialista en organització i funcionament de comunitats (el projecte es presenta a Diputació com a suport tècnic, i també inclouria altres dos barris: La Balconada i la Font). A la xerrada informativa van venir un total de 27 p. sobre un total de 43 comunitats convocades. La valoració va ser molt positiva.

A nivell de coordinacions externes, remarcar que amb l'entrada al finançament de la Diputació, això ha implicat fer supervisions mensuals (a Barcelona), lliurement de qüestionaris trimestrals de la tasca duta a terme (i que ha suposat una actualització del programa informàtic i de la recollida de dades per la memòria), i de cara al 2015 formar part dels Cercles de comparativa amb altres municipis. Com a visites, enguany s'ha anat al Consell Comarcal i l'Ajuntament de Vic (dia 4 de març)

#### **Projecte d' Agent d'Acollida- Oficina d'atenció al ciutadà (OAC):**

Servei d'acollida a la població nouvinguda iniciat el darrer trimestre del 2008 i continuat fins avui en dia dins la Convocatòria de subvencions de la Direcció Gral per a la Immigració de la Generalitat des d'on s'assumeix el cost de personal.

L'Agent d'acollida, o informador, és una figura contemplada dins la Llei i el Decret d'Acollida de Catalunya i fa funcions d'informació, derivació i suport als nous ciutadans d'origen estranger empadronats a la ciutat.

Situat a la Oficina d'atenció al ciutadà (OAC), inaugurada el 2009 amb l'actual format, va començar el 2008 a la oficina del padró.

La figura de l'Agent d'acollida suposa la concreció d'una de les vessants del propi programa d'Acollida: la transversalitat interna municipal i de treball en xarxa exterior. Així mateix cal fer esment de la tasca de seguiment i coordinació portada a terme pel coordinador del Programa d'Acollida

Per tal de dur a terme aquesta tasca es compta amb un funcionari municipal (interí) coneixedor dels diferents serveis, i que parla l'àrab (dialectal marroquí i clàssic), tamazigh (bereber), francès i te nocions d'anglès. L'horari d'atenció son tots els matins i una tarda a la mateix oficina de l'OAC.

La cessió d'aquest personal a la Oficina d'atenció al ciutadà és temporal, no te consolidada la plaça. De cara al 2011 va haver de demanar excedència interna a l'espera de veure com queda resolta aquesta qüestió, passant de moment en interinatge (funcionari interí)..

L'Agent d'Acollida. atén en les següents situacions:

1-Vincul-lació amb el padró:

1a- Tots els nouvinguts d'origen estranger, vinguin directament del país d'origen (l'any 2014 representarien un **29'65% del total**), o de la resta de l'estat o d'algun altre país de pas. El circuit d'atenció suposa que un cop la persona acaba el tràmit d'empadronament, passa a ser atès per l'Agent d'Acollida municipal, el qual, a banda d'informacions bàsiques de la societat i coneixement de recursos fonamentals, li lliura la Petita Guia del nou ciutadà (edicions bilingües), el políptic de cursos de català, un plànol de Manresa, etc. El tipus d'atenció varia segons la necessitat del ciutadà alhora d'arribar a la ciutat (edat, situació familiar, coneixements lingüístics, etc)

1.b- Els retornats: emigrants espanyols que retornen després d'anys d'estada a un altre país (numèricament molt poc significatiu)

1.c- Immigrats que –tot i fer més temps que resideixen a la ciutat- precisen un suport especial informatiu i que es detecta des del taulell de la O.A.C o bé demanen directament el seu suport

2- A banda d'aquesta tasca, dona hora a les persones que volen fer el reagrupament i necessiten l'informe d'habitatge per tal de ser ateses per l'arquitecte tècnic, i fa un repàs de la documentació requerida. A partir d'aquesta intervenció atén personalment al reagrupador i pot tractar temes d'interès i cal preveure un cop porti la família. Cal dir que a la família, l'atén per la via normal, com a qualsevol nou empadronat. També dona hora i repassa la documentació de les persones que demanen un informe social (per renovació, arrelament, etc. segons estipula la legislació d'estrangeria), i posteriorment es deriva a S. Socials on són atesos.

3- Fa una tasca de suport i informació més enllà d'aquestes funcions marcades com Agent d'Acollida a l'atendre tot un ampli sector de població que se li adreça per temes tant diversos com: Complimentar alguna documentació que s'ha de presentar a nivell municipal o extern; Consultes sobre serveis municipals; Traduir documentació oficial que no s'entén, etc.

La majoria serien persones immigrades i sumarien unes **300 consultes mensuals**, però també atén persones autòctones que se li adrecen de forma directe degut a trobar-se de cara al públic i en un espai de primera línia. (per consultes diverses, per temàtiques relacionades amb immigració, etc)

4- Dins la Oficina (OAC), se li requereix en diverses ocasions ajudar a traduir davant dificultats d'entesa amb part de la ciutadania immigrada que no te facilitat lingüística d'expressió, o bé dubtes dels informadors relacionades amb tràmits d'estrangeria, etc. També des de l'OAE se'l requereix per consultes relacionades sobretot per temes d'activitats (comerços)

5-Igualment col·labora en el reforç de certes línies d'intervenció del pla d'Acollida on es precisa el seu suport: Revisió de llistat bimensual de nous empadronats on cal veure les persones que no ha pogut atendre de cara a l'hora d'enviar des del programa la carta de benvinguda i afegir la documentació informativa (petita guia, tríptic, etc).

Traducció a l'àrab de cartes o documents que es precisen. Vetllar i actualitzar (a nivell de l'àrab) en documents lliurats des de l'OAC, com ara: llistat d'horaris comercials que s'entrega des de l'any 2010 a tota persona que s'informa per obrir un establiment comercial. I com a resultat d'una detecció de necessitat, cada mes s'envia a Ensenyament el llistat de nous empadronats en edat escolar per tal de que es comprovi si han passat per l'OME, en el cas de que hagi estat així s'intenta contactar amb la família, si sorgeixen dificultats (idioma, etc) ho faria l'agent d'acollida

6-Com altres tasques que surten de la seva funció pròpia d'agent d'acollida trobem el suport que ve donant des del principi en els registres de sortida de documentació municipal, lliuraments de notificacions i certificats, etc. Abans també portava a terme registres d'entrada, en aquests moments no ho faria. Aquesta feina de suport administratiu li suposa un aprox. 30% del seu temps.

Respecte al difusió del servei, es vetlla per traspasar –ni que sigui una vegada a l'any- les dades de la memòria, així com procurar que hi hagi informació a la pàgina web, etc.

## Formació portada a terme al llarg de l'any 2014 per l'A. d'Acollida:

- Diversitat i convivència: Estratègies d'actuació: 10h
- El treball en equip en els equips de treball: 16 h
- Protecció de dades per a personal que tracti dades de caràcter personal: 6 h

## DADES NUMÈRIQUES 2014:

**Total població atesa: 918** (2013: 891 p // 2012: 1.005 p) Gènere: 53'37% homes // 46'5% dones

### Edats:

Infants: **156** (17%) // Joves: **301** (32'78%) // Adults: **460** (50'10%).

### Per Nacionalitat (les principals sobre 60 de total):

- Marroc : **452**, el **49'23%** del total
- Xina : 69
- Senegal : 30
- Pakistan : 27
- Rep Domin: 27
- Romania: 22
- Equador: 16
- Hondures: 16
- Colòmbia: 16
- Brasil i Guinea C: 14 cadascú

### Motiu arribada:

Nou empadronament: **789**, 85'9% (2013: 776, 87'09%)

Re empadronament: **114**, 12'4% (2013: 110, 12'34%)

Informació: **15** (2013:2)

**Arribada.** Directament de l'Estranger: **234 p**, el **29'65%** del total (L'Any 2013 va ser 223 p, el 28'73%)

Moviment interior: **555 p 70'34%** del total. Dins el moviment interior, el que ve de fora de Catalunya suposa **117 p** ( 2013: 101 p)

### Països d'origen prals. (des d'on venen , no la seva nacionalitat. Total 52 (2013:44):

- Espanya (mov. Intern): **684** (2013: 668 // 2012: 802)
- Marroc: **74** (2013: 58 // 2012: 56 )
- Rep Dominicana : 14 (2013: 4 // 2012: 9)
- Romania: 10 (2013: 20 // 2012:23)
- Hondures: 9 (2013:4 //2012:11)
- Xina: 5 (2013:10 // 2012: 2)
- Gran Bretanya:5 (2013: 8)
- Índia: 4 (2013: 4 //2012: 3)
- Senegal: 8 (2013:12)
- Cuba:8
- Colòmbia:7
- Pakistan: 5 (2013:11 // 2012: 8)
- Argentina:5

### Autonomies d'origen prals. (d'on venen):

- Catalunya: **566** (2013: 550 ) Barcelona: 495 // Tarragona:18 // Lleida: 27 // Girona: 26)
- Madrid:21 (2013:19)
- Com Valenciana: 21 (2013:16)
- Andalusia: 18 (2013:17)
- Aragó:14
- Extremadura:6

### Situació legal:

Amb passaport: **294p** (2013:284 p); Permís de residència amb dret a treball:**152** (2013: 170); Permís permanent:**256** (2013: 225); amb Permís de residència:**120** (2013:95) ; Permís comunitari: **85** (2013:107); en tràmit:**4** (2013: 5); amb nacionalitat espanyola: **2**

### Reagrupaments familiars:

Total: **108 casos** (2013:111 casos // 2012: 81 casos)

Qui reagrupa. Marit:**28**, 25'9% (2013: 38, 34'23%); Fills:**26**, 24% (2013: 13, 11'7%); Pare:**20**, 18'5% (2013:31, 27'9%); Mare:**17**, 15'7% (2013:13, 11'7%); Esposa:**15**, 13'8% (2013: 15, 13'5%);

#### **Treball:**

Aturat:**207** (2013:217); No treballa:**250** (2013:246); Assalariat eventual:**162** (2013: 145); Estudiant:**164** (2013: 137); Assalariat fixe:79 (2013:72); Pensionista:**28** (2013:32); Treball submergit:**9** (2013:14); Treballador autònom:**15** (2013: 21); Indefinit:**4** (2013: 7).

#### **Estudis:**

Primària-EGB: **404** (2013:418, 46'9%); Batxillerat-ESO:**218** (2013:218, 24'4%); Sense estudis:**29** (2013:73, 8'18%); Batxillerat superior:**50** (2013:47); Diplomatura-grau mig:**21** (2013: 17); Formació profess. 1r grau:**5** (2013: 3); Formació profess. 2n grau:**6** (2013: 7); Llicenciatura-doctorat:**35** (2013: 31); Sense concretar:**4** (2013: 4); Menors:**150** (2013:70)

#### **Comprensió català:**

No l'entén:**461**, **50'2%** (2013:405, 45'5%); l'Entén: **271** (2013:306, el 34'34%); el Parla:**185** (2013: 177, 19'86%); Sense concretar:**1** (2013:3)

#### **Comprensió castellà:**

El parla:**620** (2013: 599, 67'2%); No l'entén:**178** (2013: 179, 20'08%); l'Entén:**119** (2013:110, 12'34%); no concretat:**1** (2013:3)

#### **Problemàtiques:**

Idioma:**629**, **68'5%** (2013: 619, 69'47%); Legal:**289**, **31'48%** (2013: 276, 30'9%); Treball:**270**, **29'4%** (2013: 289, 32'4%), Salut:**785**, **85'5%** (2013: 412, 46'24%); Educació:**132**, **14'37%** (2013: 123, 13'8%); Suport tràmits:**33**, **3'59%** (2013: 92, 10'32%); Formació:**50**, **5'4%** (2013: 68, 7'63%); Serveis Socials:**90**, **9'8%** (2013:84, 9'42%); Lleure/cultura:**1**, **0'10%** (2013:4, 0'44%); Habitatge:**0** (2013:2, 0'22%); Altres:**1** (2013:1)

#### **Derivacions:**

##### **Internes (propri Ajuntament):**

CIO: **285**, 31% (2013: 322, 36'13%); Educació:**130**, 14'16% (2013:117, 13'13%); Serveis Socials:**93**, 10'13% (2013: 86, 9'65%); Gestió tributària:**3**, 0'32% (2013: 11, 1'23%); Llicències: **8**, 0'87% (2013:18, 2'02%); Esports:**2**, 0'21% (2013: 2, 0'22%)

##### **Externes:**

Llengua:**624**, 67'97% (2013: 610, 68'46%); Salut: **786**, 85'62%(2013: 406, 45'56%); Delegació Govern: **168**, 18'30% (2013: 162, 18'18%), CITE/AMIC: **158**, 17'21% (2013: 155, 17'39%); Bages x tothom: **159**, 17'32% (155, 17'39%); Policia: **121**, 13'18% (2013: 115, 12'9%); Educació: **11**, 1'19% (2013: 11, 1'23%); Jutjats: **13**, 1'41% (2013: 11, 1'23%); Seguretat Social:**1** (2013:1); Caritas: **1**

#### **Documentacions lliurades:**

Guies nou ciutadà: 691 (2014: 742); Tríptic llengua:653 (2014: 641); Plànols ciutat:619 (2013: 653)

#### **Benvinguda Nous Empadronats Estrangers (Cartes de benvinguda):**

Aquest servei informatiu i d'acollida es va iniciar l'any 2004, amb l'objecte de fer una atenció personalitzada als nous empadronats d'origen estranger que arribaven a Manresa. Es va posar el nom de : "Manresa, a prop i teva. Benvinguda i acolliment" prenent informar als nouvinguts d'aspectes generals de la societat, així com de serveis i recursos d'especial interès.

En un primer moment es citava- de forma voluntària- a la gent mensualment a una reunió a la sala de sessions, però posteriorment es va decidir fer-ho cada dos mesos per tal d'assegurar un mínim de presència dels convocats.

En el moment de tenir l'Agent d'Acollida situat a la Oficina d'atenció al ciutadà (OAC) i per on passen tots els nous empadronats (servei del padró) , es va valorar innecessari mantenir el projecte com s'estava duent a terme per tal d'evitar duplicitat i pèrdua d'energies, ja que la gent ja era atesa de forma individual, i potser no calia convocar de nou les persones un vespre a l'Ajuntament.

El què es manté fins a l'actualitat és l'enviament d'una carta de benvinguda signada per la regidora d'Acollida. La carta està escrita en català i acompanyada d'una traducció amb un dels següents idiomes: castellà, rus, xinès mandarí, polonès, anglès, francès, àrab i romanès. Per tal de preparar les cartes i posar-hi la documentació es compta amb el suport de l'auxiliar d'equipaments de Cooperació. Les cartes s'envien el gener, març, maig, juliol, setembre i novembre

Cada dos mesos es demana al servei del padró els llistats dels nous ciutadans d'origen estranger arribats a la ciutat majors d'edat. Es fa una comparativa de la gent atesa per l'Agent d'acollida i els que -per un o altre motiu- no ho han estat . Es pren contacte telefònic per si poden passar a veure a l'Agent d'acollida a la Oficina d'atenció al ciutadà personalment. Tota la resta de persones, ja ateses per l'Agent, reben la carta igualment.

## **Consell Municipal d'Interculturalitat i Migracions i Comissió de LLengua**

### **1) Consell Municipal**

El Consell va sorgir a finals de l'any 2004 com hereu de la Taula de la immigració , grup de treball i representació pioner a la ciutat en matèria migratòria. El Consell va ser creat per tal de promocionar un organisme de participació, debat, informació i treball al voltant del fet migratori i la diversitat cultural i social que se'n deriva a la ciutat de Manresa.

Un dels encàrrecs del Consell és informar de les polítiques municipals en matèria d'immigració i del programa d'Acollida.

Al Consell podem trobar tant representació tècnica (de serveis públics com ara salut o ensenyament) com cívica (d'entitats socials diverses), en ambdós casos en referència a serveis i recursos on la immigració i la diversitat i política (representants dels partits polítics).

Els convidats formen part d'entitats ciutadanes, associacions formades per persones immigrades i representants de serveis o recursos públics on la immigració te una especial incidència,etc. Es tracta per tant d'un consell on es barregen representants tècnics i socials o cívics, això per una banda pot dificultar- a vegades- trobar un equilibri en les prioritats a tractar, però per altra banda, suposa un major enriquiment mutu, de perspectives, de facilitar l'intercanvi, així com de donar veu a les associacions de nousvinguts, i posar-les en contacte amb els representants de serveis, administracions o altres entitats que treballen al territori.

A banda de les temàtiques principals tractades, també s'aprofita per passar revista a les principals intervencions de cada part participant, nous projectes, aprofundir el coneixement mutu i afavorir les coordinacions, així com posar sobre la taula les inquietuds i diagnòstic de la realitat, i també serveix per conèixer noves entitats que s'hagin creat i volen ser presents al Consell.

Formen part del consell els següents organismes, entitats i associacions:

President

El regidor delegat d'Acollida

Vocals

*Un/a representant de cada grup municipal:* CiU, ERC, Partit Popular (P.P), P.S.C , Plataforma per Catalunya-PxC i Comitès unitat Popular-CUP

*Un/a representant dels següents organismes o administracions públiques:*

- Servei Català de la Salut (SCS)-CAT Salut
- Centre de formació d'adults "Jacint Carrió"
- Centre de Normalització lingüística "Montserrat"
- Departament d'Educació (Servei educatiu integrat del Bages-ELIC)

- Policia-Mossos d'Esquadra

*Un/a representant de cadascuna de les següents Entitats Ciutadanes:*

- Associació Intercultural Bages per a Tothom
- Associació Cultural argentina de Manresa
- Associació Arbre de vida
- Assoc. boliviana de Manresa 6 d'agost
- Associació Cultural islàmica del Bages
- Assoc. islàmica cultural de Manresa
- Assoc. Amics del Senegal del Bages
- Assoc. d'Equatorians de Manresa
- Assoc. de colombians residents al Bages
- Associació Diàleg i Participació
- Assoc. de Dianke Makam
- Assoc. de Ghanesos del Bages
- Assoc. de Kedougou Senegal de Catalunya
- Assoc. Cultural Oodua d'Espanya
- Assoc. Vents de l'Àfrica Negra
- Assoc. Mov. Pan africà
- Creu Roja de Manresa
- Càritas arxiprestal de Manresa
- Col·legi Oficial de Treballadors Socials
- CITE (Centre d'Informació de Treballadors Estrangers)
- Comissions Obreres -CCOO
- AMIC (Associació d'Ajuda Mútua d'Immigrants de Catalunya)-Unió General de treballadors (no venen a les reunions)
- Federació d'Associacions de Veïns de Manresa
- Unió de botiguers i comerciants (UBIC)
- Òmnium Cultural (Quedem)

Secretari

El coordinador del programa d'Acollida

Convidat com especialista: una Educadora Social del projecte Espai Jove (S. Socials). A vegades pot venir algun tècnic com expert per explicar la seva activitat (Ex. Agent acollida; Educ. Social projecte intermediació Enllaç, etc)

**Convidats:** altres associacions d'immigrants creades de fa poc i pendents de demanar la seva participació al Consell

Com a norma habitual s'havia portat a terme un pro mig de 3 o 4 reunions a l'any, depenent dels anys i les temàtiques a tractar.

Els darrers anys només s'ha portat a terme una reunió anual, que serveix sobretot per informar de les polítiques i intervencions municipals, així com fer un traspàs informatiu general de les entitats i serveis membres. La reunió s'ha fet el dimarts 13 de maig (19:30/ 21:30), i ha comptat amb la participació de 19 entitats/serveis.

## 2) Comissió de Llengua:

Derivat del Consell Municipal, existeix des del març de 2004 la **Comissió de Llengua i Formació**, format per aquells serveis i entitats que treballen l'ensenyament del català, el coneixement de l'entorn amb aproximació lingüística, alfabetització, etc.

Els últims anys i degut a la situació general de crisi, retallades en les despeses, prioritització per part d'entitats d'altres línies de treball, etc hem vist com la representació al grup de treball s'ha reduït molt (s'ha donat de baixa Creu Roja, certs barris i la mateixa Federació d'Assoc de veïns poden venir o no segons tinguin el tècnic contractat, etc. El Consell Comarcal que havia vingut en origen tampoc ve degut a la poca dedicació horària del tècnic), aquest fet fa minvar la necessitat de coordinació, ja que existeixen canals establerts entre els dos grans ofertors de cursos oficials: CNL i Escola d'adults.

Amb tot, es continua veient necessari alguna mena de treball en xarxa (existeix ja establerta entre el CNL i l'Escola d'adults) i que pugui oferir-se formació específica, coneixement i intercanvi de materials, etc.

La comissió té com a objectius principals els següents:

- Afavorir la coordinació de l'oferta de català a Manresa (i comarca), donant cobertura a les necessitats existents i preveure la demanda futura.
- Ajudar a l'intercanvi i treball, coordinacions, derivacions d'alumnes, i el treball en xarxa de tots els implicats per tal de millorar l'eficiència i eficàcia de l'oferta
- Afavorir coneixement d'experiències i materials de treball

Per tal de facilitar la coordinació i un millor coneixement de la feina de cadascú, es disposa d'una Pàgina web interna on les diferents parts que formen part de la comissió actualitzen les places disponibles, els calendaris de matriculació, nou material pedagògic, etc. [www.lasequia.cat/taulaimm/](http://www.lasequia.cat/taulaimm/)

Com a Jornada formativa i d'intercanvi, enguany es va organitzar una matinal el divendres 24 d'octubre al Centre Cultural El Casino, de 9'30-13'30 h. amb el nom de: Matinal formativa i d'intercanvi d'experiències d'aprenentatge de català per a nouvinguts.

Per la organització de la matinal, ponents, etc. es dona una coordinació i treball entre el Programa d'Acollida i el Consorci de N. Lingüística.

En concret, la matinal tracta els següents punts:

- Ponència: Necessitat de la intercomprensió lingüística, a càrrec d'Enric Serra, professor del Depart. de Filologia catalana de la UAB i expert reconegut en aquesta temàtica d'abordatge de la diversitat Aproximació a la immigració romanesa, a càrrec del responsable del Programa municipal d'Acollida.
- Presentació i ús de material didàctic "Llegir per parlar, llegir per aprendre", a càrrec d'Elena Blaya, del servei de recursos lingüístics (Depart. de Política lingüística)
- Ponència: Quin valor donem a les llengües maternes en l'Educació, a càrrec de Miquel Àngel Castillo, professor Escola d'Idiomes de Manresa.

Es va donar un total de 29 inscrits, i van venir 30 p (van fallar 3, però van venir sense inscripció 4) vinculades als diferents serveis i recursos on es porten a terme classes de llengua per a població immigrada (de CNL, Escola Adults, Caritas, alguns professionals del camp social o altres tècnics ( PDC Barri Omnium, Ajuntament), etc.

La valoració, com altres vegades, ha estat positiva. Enguany, a més a més, un dels ponents ( Enric Serra) és molt conegut entre el professorat i ha vingut gent expressament per escoltar-lo.

#### **ALTRES ELEMENTS VINCULATS A IMMIGRACIÓ: DADES 2013- PENDENT DADES 2014**

- **Serveis Socials:**  
1) PROPOSTA D'INFORMES D'ARRELAMENT i RENOVACIÓ: A partir de la legislació d'estrangeria, el reglament, i les competències atribuïdes, s'encarrega als S. Socials d'atenció primària la realització de la proposta d' **Informes d'Arrelament**, i a partir de l'any 2011 també els de **renovació de residència temporal**. Aquest servei es comença a finals de l'any 2005 i continua fins el dia d'avui. L'informe d'Arrelament el necessita la persona que porti 3 anys continuats al país amb certificat del padró municipal, i compleixi tot un seguit d'altres requisits (oferta de treball per un any; no tenir família directa, etc).

A partir de l'any 2011 es dona alguns canvis en l'emissió de l'informe a partir dels acords Estat-Generalitat: els ajuntaments -per delegació de la comunitat autònoma- porten a terme una proposta d'informe, que han de fer arribar a la Generalitat, la qual és l'encarregada d'emetre l'informe definitiu que fa arribar a la Subdelegació de govern i al propi interessat.

L'informe s'adjunta a tota la resta de documentació, i és la subdelegació de govern qui ha de fer les comprovacions oportunes per tots els requisits, en cap cas correspondria al municipi. Des de que la persona sol·licita l'informe als ajuntaments, es te un termini d'un mes per emetre la proposta i enviar-la a Barcelona. A partir de que la proposta està enviada a la Generalitat, l'usuari pot aconseguir un resguard d'enviament, el qual pot adjuntar a la seva documentació i iniciar els tràmits, evitant que aquests estiguin paralitzats.

Tot i els alentiments provocats pel circuit, s'ha avançat en agilitat per tal d'evitar al màxim aturades contraproductives pel ciutadà.

En relació als informes de Renovació de residència temporal, cal recordar que no és obligatori adjuntar a la documentació, sinó complementari en el cas de mancar alguns dels requisits exigits, i on s'ha de fer constar elements com cursos portats a terme, nivell d'idioma, activitats socials, etc.

A Manresa, el primer informe (Arrelament), que és on més demanda hi ha, s'elabora per diferents professionals dels Serveis Socials, si bé està centralitzat en un tècnic la posterior emissió, signatura de la regidora, etc. El segon informe (Renovació), de molta menor demanda, i que és el segon any que es porta a terme, segueix el mateix circuit que l'anterior.

A nivell numèric l'any 2013 s'atenen els següents casos d'Arrelament:

Nº demandes: **126** (2012:173 // 2011:290 // 2010: 329 // 2009: 483 // 2008: 433).

Favorables:**103** (2012: 147 // 2011: 255// 2010: 229 //any 2009: 142 // 2008: 331).

Desfavorables: **18** (2012:17 //2011: 2 //2010: 4 // 2009: 1// 2008:21)

No s'ha fet:**5** per incompareixença (2012: 9 -per incompareixences)(2011:35 //2010: 66 //2009: 114 // 2008: 80)

Nacionalitats principals: Marroc (40%); Senegal (15'56%); Geòrgia, Xina i Hondures (4'44% cadascú); Bolívia i Ghana(3'33%); Equador, Brasil, Guinea (2'2% cadascú)

En relació als Informes de Renovació, les dades són les següents:

Total sol·licituds: **21** (2012: 18). Favorables: 18 // Desfavorables: **1** //

Incompareixença: **2** .

- **Habitatge:**

La elaboració dels Informes d'Habitatge (en el cas dels municipis parlem de Proposta d'Informe, ja que l'informe final l'emeta la Generalitat) també està vinculat a la legislació d'estrangeria, i a l'igual que l'elaboració dels informes socials, no implica cap mena de subvenció externa per dur-lo a terme, per la qual cosa l'Ajuntament cobra una petita taxa per la seva elaboració (30 eur). Aquest servei es va iniciar l'octubre del 2005, i ha continuat fins enguany. Hi ha dos motius pels quals s'ha de sol·licitar un informe d'habitatge:

- Voler portar la família directe (reagrupament) al país de residència del reagrupador
- Haver canviat de pis des de que es va fer el reagrupament, i alhora de renovar els permisos, es requereix constatar que el nou habitatge també compleix els requisits d'habitabilitat.

La proposta d'informe és portat a terme per un arquitecte tècnic (que dedica un pro mig de 3h/setmanals) i que fa les entrevistes i les visites a domicili per comprovar l'estat del mateix.

L'atenció al públic es fa dimarts a la tarda a la Oficina d'atenció al Ciutadà (OAC). El fet de portar a terme els informes implica un treball important de dedicació alhora de preparar l'expedient, treure les dades urbanístiques i del padró, repassar els certificats i documents aportats (rebutos de subministrament, contracte, cèdula d'habitabilitat, etc) i la elaboració de la proposta d'informe final, i l'emissió a Barcelona.

L'Agent d'Acollida - situat a la Oficina d'atenció al ciutadà- rep la demanda de l'usuari/a i dona hora per la tècnica, així mateix rep consultes sobre l'estat dels expedients al llarg del seu procediment.



L'informe d'habitatge és un dels requisits demanats pel Reglament d'Estrangeria per tal de portar a terme la Reagrupació Familiar i justificar que es disposa d'un pis òptim per viure-hi. La resta de requisits demanats, van lligats a altres temes : anys de residència del reagrupant, activitat laboral i recursos econòmics, reagrupació limitada a certs familiars directes (cònjuge, fills menors d'edat), antecedents penals, etc.

La tècnica municipal ha de fer visita a domicili, i disposar de la documentació de l'habitatge (contracte, subministraments i factures...) així com l'empadronament-convivència.

Un cop la Proposta d'Informe és elaborada per l'Ajuntament, s'envia per internet a la Direcc. Gral d'Immigració, i és aquest l'encarregada d'emetre l'informe, enviant còpia al sol·licitant i ajuntament, així com a la Subdelegació de Govern.

Des del moment que els ajuntaments envien la proposta a Barcelona (hauria de ser dins un termini d'un mes) l'usuari pot demanar un resguard positiu, i amb això pot acudir a un notari perquè emeti un informe d'habitatge, així no cal esperar el final del procediment.

Es valora de gran importància oferir aquest servei tant per la proximitat de l'Ajuntament al ciutadà, com per conèixer millor la realitat municipal, però caldria una major dotació de recursos humans i materials.

Podem veure com la situació de crisi i frenada en l'arribada de població ha afectat molt la sol·licitud d'informes d'habitatge, si bé els dos darrers anys es manté, en concret els de Reagrupament han passat dels **236 (2010)** als **82** actuals

Els informes de Renovació (que es porten a terme per tercer any consecutiu) pateixen una davallada : dels **47 (2013)** als **19** actuals

Al llarg del 2013 es comptabilitzen els següents **informes de Reagrupació Familiar**:

- Total Demanats : **82** (2013:92 //2012: 92 // 2011:234 //2010: 236 // 2209: 334),
- Emesos favorablement:**71**(2013:78 //2012:65 //2011:164 //2010:197 //2009:266)
- Anul·lats: **2** (2013:1// 2012:1 // 2011:6)
- Com a denegats s'han donat: **7** (2013:13//2012: 27 // 2011: 20 //2010: 26)
- Orígens: Marroc (**31**)(2013:41) // Senegal (**8**)(2013:7) // Xina (**10**)(2013:5) // Pakistan (**5**)(2013:4) // Bolívia (**6**)(2013:4) // Ghana (**2**)(2013:3) // Perú (**1**)(2013:3) // Camerun (**1**)(2013:3) // Equador (**1**) (2013:2) // Índia (**4**) (2013:2) // Paraguai(**2**) // Geòrgia (**2**)(=2013) // Ucraïna (**1**) (2013:1); ; Cuba (**1**)(=2013)// Nigèria (**1**)(=2013)// Venezuela:**2** // Armènia:**1** // Mali:**1**
- Per qui ho demana:  
Home reagrupa dona i fill/s: **14**// Home reagrupa fills:**14**// home reagrupa esposa: **22** // home reagrupa pare: **1**  
Dona reagrupa fill/s: **16** // dona reagrupa marit: **4** // Dona reagrupa marit i fill/s: **9**

Referent a la sol·licitud i emissió dels informes de Renovació que seria el tercer any a fer-se (quant hi ha canvi de domicili), les dades son les següents:

- Total Demanats: **19** (2013:47 //2012: 52 // 2011: 26 )
- Emesos favorablement: **17** (2013:37 //2012: 39 // 2011: 15)
- Denegats: **2** (2013:8 //2012:13 // 2011:3)

Per orígens dels sol·licitants d'informes (tant per renovació com per reagrupament) son els següents:

Marroc: **10** (2013:67 //2012: 71 // 2011:110 //2010: 76 // 2009:106); Xina: **6** (2013:10 //2012: 21 // 2011: 25 //2010: 27// 2009:24); Senegal:**1** (2013: 7 //2012: 11 // 2011:25

//2010: 6 / 2009:14); Bolívia: 1 (2013: 8 //2012: 10 // 2011:11 //2010: 18 // 2009:18);  
Ucraïna: 1 (2013:3); Guinea: 1 (2013: 3)

- **Prensa, comunicació:**

Es considera molt important la difusió a través dels mitjans de comunicació, de la tasca duta a terme des del programa o en relació a la temàtica migratòria i de la diversitat, així com serveis específics com ara l'Agent d'Acollida i el servei d'intermediació Enllaç, o bé activitats que es dona suport (ex. Mundialet intercultural)

En alguna ocasió es traspassa la informació a través de rodes de premsa davant actuacions significatives, altres a través de nota de premsa preparada.

Dins la vessant informativa, també cal destacar aspectes com la difusió de les dades demogràfiques (cada mig any), projectes concrets (memòria de l'Agent Acollida i Enllaç), o activitats programades (Mundialet, xerrades, cursos de reforç d'estiu, etc).

## PRIORITATS PER A 2014

### Línies d'actuació:

Durant l'any 2015 s'obre un període electoral, primer amb les eleccions municipals (maig), seguit de les autonòmiques (novembre). Les eleccions, sobretot les municipals, impliquen sempre canvis d'orientació, noves prioritats, etc. que s'hauran de definir i concretar. Amb tot, i per la primera meitat de l'any podem suposar un període de continuïtat en les intervencions que es venen duent a terme al llarg d'aquests darrers anys.

Un dels canvis principals, serà portar a terme part de les actuacions vinculades al Decret d'Acollida, sobretot en el que respecte als Cursos de coneixement d'entorn, país, legislació bàsica, ciutat i serveis, de 16 h de durada, i si es decidís, reemprendre les sessions de benvinguda amb algun nou format.

Les convocatòries de subvencions (Generalitat, Diputació), en cas de mantenir-se amb les mateixes condicions, garantiran tot un seguit de serveis i actuacions, així com la dotació pressupostària de les partides d'Acollida.

Com a prioritat, es pretén garantir aquells serveis bàsics que segueixen requerint la seva vigència com ara:

- Punt d'assessorament d'estrangeria (CITE): servei especialitzat en estrangeria imprescindible per a molta població.
- Punt informatiu i de suport (Bages per tothom): cal remarcar que és complementari amb el servei de CITE (evita llistes d'espera al primer per temes que no requereixen la especialització d'aquest)
- Agent d'Acollida (OAC): servei garantit amb el finançament de la Generalitat, inclòs dins el Pacte de Ciutat, i vinculat a la Llei d'Acollida de Catalunya
- Servei d'intermediació Enllaç (Acollida). Com a novetat cal remarcar que ja estat inclòs dins els serveis en conveni amb la Diputació de Barcelona, fet que dona garanties en una part del seu finançament, i augmenta el nivell de coordinació, formació, etc. També inclòs dins el Pacte de Ciutat
- Oferta de cursos de català (a través del CNL: com a curs extraordinari degut a la necessitat d'ampliar oferta, i cursos de reforç d'estiu adreçats a alumnes de secundària)
- Altres serveis alguns municipals com Espai Jove (Serveis Socials), també inclòs al Pacte de Ciutat, i d'espacial rellevància a nivell preventiu en joves immigrants o fills d'aquests o en conveni extern com JNA –Creu Roja (Serveis Socials).

O bé línies de treball claus del programa:

- Tot allò que faciliti el treball d'apropament i convivència ciutadana (Festa intercultural de Manresa, xerrades i taules rodones, treball associatiu, intermediació i tallers veïnals etc)
- Com a novetat: Concretar l'aplicació del Decret d'Acollida i els cursos de 15 h de coneixement del país i entorn, que s'hauran d'oferir des de l'Ajuntament i concretar altres (català, castellà, laboral)

- Sensibilització i lluita contra el racisme i la xenofòbia (Tallers oferts a centres de secundària). Es te programat durant l'any continuar amb diversos centres de secundària les xerrades sobre prejudicis, estereotips, racisme i xenofòbia.
- Suport a associacionisme i vinculació a la ciutat (Activitats esportives, en especial l'Escola de futbol Diapo, el Mundialet Intercultural, vinculació d'entitats amb la Casa Flors Sirera i món veïnal, treball amb Centres de culte, en especial la comunitat musulmana, etc)
- Seguiment i coordinació Agent Acollida , Enllaç i convenis