



Servei d' Informació i Atenció a la Dona

MEMÒRIA 2015

ÍNDEX

1. Introducció	pàg. 3
2. Àmbits de treball	pàg. 4
3. Àrea d'assessorament i atenció	
3.1. Atenció individual	pàg. 5
3.2. Intervenció grupal	pàg. 21
3.3. Protocol d'actuació	pàg. 29
3.4. Gestions alberg municipal	pàg. 33
4. Àrea d'informació i formació	
4.1. Informació de recursos i serveis	
4.1.1. Entrevistes individuals	pàg. 34
4.1.2. Sessions grupals informatives	pàg. 36
4.1.3. Pàgina web	pàg. 37
4.2. Formació a professionals	pàg. 38
5. Àrea de promoció, sensibilització i prevenció	
5.1. Accions de promoció	
5.1.1. Suport al Consell Municipal de la Dona	pàg. 39
5.1.2. Dona Activa	pàg. 40
5.1.3. Suport a les entitats de dones	
5.1.3.1. Assessorament i suport tècnic	pàg. 46
5.1.3.2. Subvencions	pàg. 47
5.1.3.3. Cessió d'espais	pàg. 47
5.2. Accions de sensibilització	
5.2.1. Campanya del 8 de març, Dia Internacional de la Dona Treballadora	pàg. 48
5.2.2. Campanya del 25 de novembre, Dia Internacional contra la Violència de Gènere	pàg. 54
5.2.3. Dia Internacional de la Salut de les Dones 2015	pàg. 60
5.3. Accions de prevenció	
5.3.1. Accions als centres de primària	
5.3.1.1. Tallers de coeducació	pàg. 62
5.3.1.2. Maleta coeducativa	pàg. 67
5.3.2. Accions als centres de secundària	
5.3.2.1. Taller de prevenció de relacions abusives	pàg. 68
5.3.2.2. Projecte Lledoners	pàg. 74
6. Cronograma de les accions del SIAD	pàg. 80
7. Formació de les professionals del Servei	pàg. 81
8. Coordinació alumnat i plans d'ocupació	pàg. 82
9. Valoració general	pàg. 84

1. INTRODUCCIÓ

Recursos humans estables

El **Servei d'Informació i Atenció a les Dones Montserrat Roig**, ubicat al carrer de la Canal núm. 6, 1r, amb el personal següent:

- Cap d'Acció Social: Eva Sisó substitueix Laura Castany per permís de maternitat. A partir del setembre ho és Montserrat Mestres, alhora cap de Serveis Socials, Sanitat i Programes.
- Informadores socials: Una informadora, Mia Perramon, té reducció de jornada des del març fins al novembre, en què deixa el servei. L'altra informadora, Anna M. Recasens, és baixa laboral des del novembre. La substitueix l'administrativa Montserrat Rubio, mitjançant un pla d'ocupació, fins al desembre.
- Psicòloga: Montse Rodó. 37,5 hores setmanals.
- Advocada: Ester Jodar. 21,26 hores (7 hores per al SIAD comarcal).
- Tècnica en gestió especialitzada: Carme Batista. 37,5 hores setmanals.

Horari d'atenció al públic del servei

L'horari d'atenció al públic durant l'any 2015 ha estat els dilluns i dijous de 9 a 14 h i de 16 a 19 h, i els dimarts, dimecres i divendres de 9 a 14 h.

2. ÀMBITS DE TREBALL

El SIAD Montserrat Roig s'organitza en tres àrees d'actuació:

1. Àrea d'assessorament i atenció

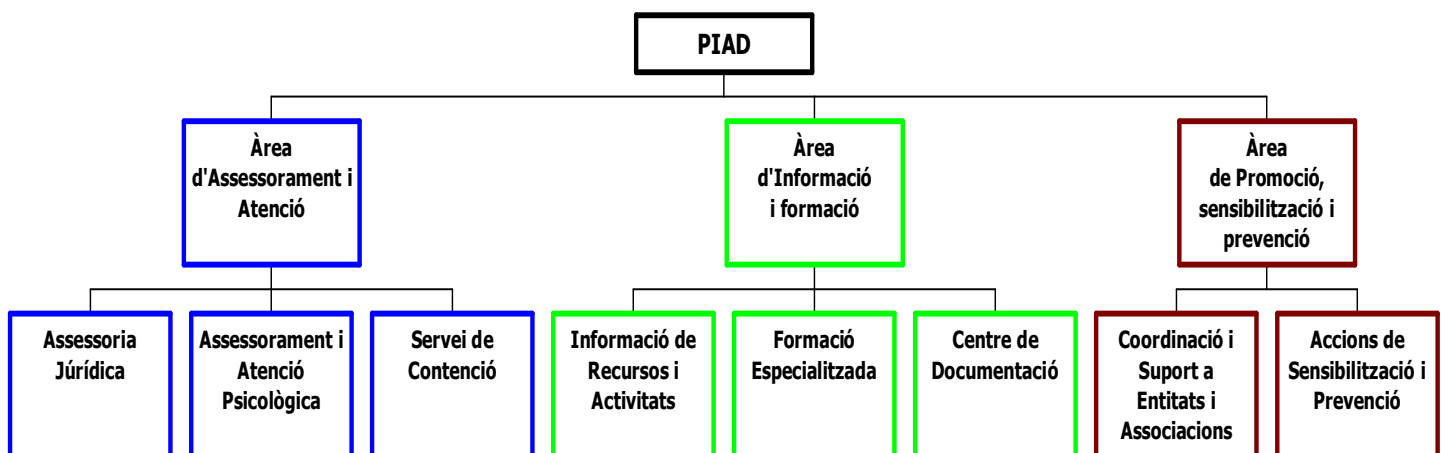
- Assessoria jurídica
- Assessorament i atenció psicològica

2. Àrea d'informació i formació

- Informació sobre recursos i activitats per a dones
- Formació especialitzada
- Centre de documentació

3. Àrea de promoció, sensibilització i prevenció

- Coordinació i suport a entitats i associacions
- Accions de sensibilització, prevenció i promoció



3. ÀREA D'ASSESSORAMENT I ATENCIÓ

Aquesta àrea està formada actualment per:

- Atenció individual, tant a nivell jurídic com psicològic.
- Projecte d'intervenció grupal.
- Gestions per a l'alberg municipal.
- Protocol d'actuació contra la violència masclista a Manresa i a la comarca del Bages.

3.1. ATENCIÓ INDIVIDUAL

L'atenció individual del servei s'adreça prioritàriament a les dones de Manresa discriminades per motius de gènere, violència masclista, assetjament sexual, desigualtats laborals, etc.

Al servei s'hi accedeix per iniciativa de la mateixa dona o bé derivada per algun servei de la xarxa. Aquest primer contacte pot ser tant personal com telefònic. En sol·licitar l'hora concertada i depenent del que expressa la dona, se li concerta entrevista amb l'advocada o la psicòloga per iniciar la intervenció.

Si la demanda és urgent i cal atendre-la en aquell moment, s'activa el Servei de contenció i l'atendrà la professional que estigui lliure, l'advocada o la psicòloga.

La dedicació d'hores setmanals d'atenció directa és de 9 hores d'assessorament legal i 20 hores d'atenció psicològica.

3.1.1. DONES ATESES 2015

Durant el 2015, s'han adreçat al servei un total de **269** dones per sol·licitar atenció individual, **160** de les quals s'han adreçat al servei per primer cop, mentre que **109** ja el coneixien per demandes anteriors (retorns).

Comparació nombre de dones ateses en els darrers quatre anys:

Dones ateses			
	1a visita	Retorns	Total
ANY 2012	203	132	335
ANY 2013	209	91	300
ANY 2014	171	105	276
ANY 2015	160	109	269

Aquest any observem un nombre similar de dones ateses respecte a l'any passat.

3.1.2. PROCEDÈNCIES

Les dones que s'han adreçat al servei han generat un total de **332** procedències, **272** de les quals són noves, mentre que **59** són temes que ja estaven oberts l'any passat. Cada procedència equival a obrir una nova intervenció, independentment de si la dona ja havia vingut abans al servei (i per tant, ja tenia expedient) o és la primera vegada que s'adreçava al SIAD. També una mateixa usuària pot obrir més d'una procedència a l'any.

La taula següent mostra el nombre de procedències noves de cada mes (primeres visites) i en fa la comparativa amb altres anys.

Comparativa mensual de primeres visites				
Mes	Any 2012	Any 2013	Any 2014	Any 2015
Gener	21	36	54	18
Febrer	29	26	25	22
Març	34	32	25	38
Abril	25	25	19	18
Maig	33	38	30	26
Juny	32	28	28	20
Juliol	37	38	29	12
Agost	1	4	0	3
Setembre	27	21	23	48
Octubre	35	17	22	22
Novembre	26	14	15	24
Desembre	31	21	32	21
Total	331	300	302	272

Aquest any destaquen el mesos de setembre i març, els períodes que registren més primeres visites. La mitjana de primeres visites al mes és de 22. Aquest any observem una petita davallada en el nombre de primeres visites respecte a l'any passat.

3.1.3. MOTIU DE CONSULTA

Per cada una de les procedències es recull el motiu pel qual les usuàries s'han adreçat inicialment al servei. Una mateixa dona pot tenir més d'un motiu de consulta.

Motiu de la consulta	2012	2013	2014	2015
Violència masclista	134	132	128	162
Violència filioparental				6
Àmbit familiar	144	130	179	159
Àmbit laboral	12	11	4	4
Àmbit social/institucional	14	6	10	11
Situació de canvi	27	21	16	14
Total	331	300	337	356

Pel que fa a la violència masclista, aquest any s'ha introduït l'ítem *violència actual*, quan encara hi ha convivència o hi ha denúncia, ordre d'allunyament o situació de perill per a la dona (70 casos), i l'ítem *violència antiga*, per quan es treballen les conseqüències del maltractament un cop finalitzada la relació i en principi la persona no incorre en situació de risc (32). Queden uns 59 casos, en què no s'han registrat aquests nous ítems.

També s'ha introduït l'ítem *violència familiar*, per casos de violència filioparental. Els casos corresponents que s'atenen des del SIAD són dones amb fills o filles adultes, de les quals reben maltractament.

Continuem observant que la violència masclista i els conflictes familiars són els motius majoritaris pels quals les dones s'adrecen al SIAD, que representen el 90% dels motius de consulta.

3.1.4. ENTREVISTES

Aquest any les entrevistes s'han distribuït de la manera següent:

Professional	Entrevistes	Contenció	Total
Advocada	165	0	165
Psicòloga	363	10	373
Total	528	10	538

Es distingeixen dos tipus d'entrevistes, les programades i les de contenció, que són les no programades.

3.1.5. PERFIL DE LES DONES ATESES

Quan s'obre l'expedient de la dona que s'ha d'atendre, es recullen les dades estadístiques per extreure'n el perfil.

Edat

Edat 2015		
Menors de 18	5	2%
Entre 18 i 25	27	10%
Entre 26 i 35	54	20%
Entre 36 i 45	98	37%
Entre 46 i 55	47	17%
Entre 56 i 65	19	7%
Majors de 65	19	7%
Total	269	100%

Aquest any la majoria d'usuàries que s'han adreçat al servei són dones d'edat situada entre la franja dels 36 als 45 anys, igual que en els darrers anys. Cal assenyalar que s'han atès 5 dones de menys de 18 anys, totes elles per una problemàtica de violència masclista greu. Aquest fet és clarament preocupant.

Nacionalitat

El volum més important d'usuàries del servei continuen tenint nacionalitat espanyola i representa el 72% del total de dones ateses, igual que l'any passat. S'han atès dones d'un total de 22 països diferents. Hi continua destacant la nacionalitat marroquina, amb un 8,5% de dones ateses en la seva totalitat, lleugerament inferior respecte a l'any passat, que es situava prop del 10%. Les usuàries procedents de l'Equador representen un 4,8% del total de dones ateses.

Si agrupem les dones per continents, veiem que 33 dones (12%) procedeixen de l'Àfrica, 29 (11%) procedeixen d'Amèrica; 11 (4%) d'Europa, i només una dona procedeix dels països asiàtics.

Nacionalitat	
Bolívia	4
Brasil	1
Colòmbia	4
Cuba	1
Equador	13
Eslovènia	1
Espanya	194
Guinea Equatorial	1
Hondures	2
Mali	1
Marroc	23
Nigèria	4

Pakistan	1
Polònia	1
República Dominicana	2
República Txeca	1
Romania	4
Rússia	3
Senegal	4
Ucraïna	1
Uruguai	1
Veneçuela	1
(En blanc)	1
Total	269

Barri

Segons podem observar a la taula, les usuàries del servei procedeixen de tots els barris de Manresa. Aquest any, el barri amb més usuàries és la Carretera de Santpedor, amb 44 usuàries (16%), igual que l'any passat, seguit del Barri Antic i Vic-Remei, amb 32 dones (12%).

Procedència per barris 2015		
Barri Antic	32	12%
Balconada	6	2%
Cal Gravat	2	1%
Ctra. Santpedor	44	16%
Disseminats	10	4%
Escodines	22	8%
Farreres-Suanya	2	1%
Font dels Capellans	8	3%
Guix- Pujada Roja	2	1%
Mion-Puigberenguer-Miralpeix	12	4%
Passeig i Rodalies	16	6%
Pl.Catalunya-Barriada Saldes	17	6%
Poble Nou	21	8%
Sagrada Família	23	9%
Sant Pau	1	0%
Valldaura	17	6%
Vic- Remei	32	12%
Viladordis	2	1%
Total	269	100%

Formació

El nivell formatiu de les dones que han acudit al servei durant el 2015 no ha variat gaire respecte del 2014. El 36% de les usuàries ateses al SIAD tenen estudis primaris. Les segueixen les usuàries que tenen estudis secundaris, que representen el 27%. D'altra banda, l' 11% han cursat estudis superiors.

Nivell formatiu 2015		
Cicle Formatiu	53	20%
Diplomatura	5	2%
Estudis primaris	96	36%
Estudis secundaris	74	27%
Llicenciatura	30	11%
Sense alfabetització	10	4%
En blanc	1	0
Total	269	100%

Situació econòmica

Aquest any hi ha hagut un increment de persones que declaren que no treballen. Representen el 32% del total i no tenen cap ingrés. També hi ha un petit descens de les persones ateses amb contracte laboral; aquest any són el 28%, respecte al 31% de l'any passat.

Es continua detectant un increment en el nombre de persones aturades i que no perceben ingressos.

Situació econòmica 2015		
Altres prestacions PIRMI	22	8%
Autònoma	5	2%
Atur	11	4%
Cobra pensió	34	13%
Contracte laboral	76	28%
Economia submergida	30	11%
Estudiant	5	2%
No treballa	85	32%
En blanc	1	0%
Total general	269	100%

3.1.6. CARACTERÍSTIQUES DE LES DEMANDES

Derivacions

La gràfica següent recull com les usuàries arriben al servei. Aquestes usuàries poden ser derivades per més d'un servei i/o ser ateses en varis moments al llarg de l'any. Per això el número d'agents derivants pot ser superior al de dones ateses.

Amb la implementació del protocol contra la violència masclista al territori, va estendre's el coneixement dels diferents serveis i van créixer les derivacions entre serveis:

Agents derivants 2015		
Iniciativa pròpia	189	57%
Serveis Socials Manresa	64	19%
Serveis Socials comarca	2	1%
Salut	31	9%
Cossos policials	30	9%
Jutjat	2	1%
Associacions	2	1%
Serveis especialitzats xarxa pública	10	3%
Serveis especialitzats xarxa privada	1	0%
Altres	1	0%
Total	332	100%

La majoria de dones que van al SIAD s'assabenta d'aquest servei per recursos propis i decideix utilitzar-lo per iniciativa pròpia. Cal dir que totes les dones que retornen al servei, es comptabilitza com a Iniciativa pròpia, i per tant, és normal que aquesta tendència sigui la més nombrosa, amb un 57%. De fet, des que es va crear el SIAD aquest n'ha estat l'accés majoritari.

Els serveis que deriven al SIAD són diversos. Els Serveis Socials del municipi continuen sent els que més deriven, amb un total de 64 casos (un 19% dels casos derivats), els Mossos d'Esquadra i els serveis de salut són també agents derivants importants, amb 31 i 30 derivacions (9%), respectivament. Els serveis de la xarxa pública (EAIA, CDIAP, SIE...), les associacions de dones i la xarxa privada de serveis també deriven algun cas. Cal esmentar, però, que els jutjats continuen derivant molt escassament.

Aquest any hi ha un lleuger augment de casos derivats envers l'any passat.

Tipologia

Enguany s'han registrat un total de **320** demandes, **140** de les quals han estat per **assessorament legal**, i **180** per **atenció psicològica**. Una mateixa dona pot ser atesa tant per una demanda psicològica com jurídica.

A continuació, veiem com es classifiquen les demandes, i els quadres amb el nombre de demandes rebudes per cada temàtica.

Assessorament legal

- **Dret de família:** Inclou assessoraments en el procés de divorci, separació, incompliment de mesures i en els processos de parella de fet.
- **Dret penal:** Comprèn els assessoraments relacionats amb violència masclista, violència domèstica, abusos sexuals, agressions i abandonament de família.
- **Dret laboral:** Inclou assessoraments relacionats amb la conciliació de la vida laboral i familiar, assetjament sexual a la feina, acomiadament discriminatori, etc.
- **Altres:** En aquest apartat s'inclouen aquelles situacions que requereixen un assessorament jurídic no classificable en les categories anteriors.

Tipologia de les demandes legals 2015				
Assessorament legal	Dret de família	Divorci	37	27%
		Incompliment de mesures	10	7%
		Processos de parella de fet	21	15%
		Separació	6	4%
	Dret penal	Abusos sexuals i agressions	1	1%
		Violència domèstica	3	2%
		Violència masclista	45	32%
		Conciliació vida laboral	2	1%
	Altres	Altres	15	11%
	TOTAL			140

De les xifres sobre la tipologia de demandes legals, cal destacar que les demandes relacionades amb el dret de família continuen sent les més significatives, ja que representen un 53% del total. Amb tot, aquesta demanda ha disminuït un 7% en relació amb l'any passat, i ha augmentat un 10% l'atenció a dones en situació de violència, que es situa en un 35%, una xifra semblant a la de memòries passades. Aquesta variació implica un augment de

les situacions de violència masclista en termes generals. Això es justifica en el fet que en demandes de crisi matrimonial, malgrat pot haver-hi una situació d'abús (violència masclista, sobretot de caràcter psicològic), a la consulta la dona posa especial èmfasi en les situacions de abús, les hagi denunciat o no. Aquesta demanda inicial de la usuària és la que recull la memòria. Es continua detectant que ha augmentat el nombre de denegacions d'ordre de protecció i d'arxiu del procediment penal

Les demandes variades, classificades com a *altres*, representen un 11%.

Es manté la demanda derivada d'incompliments de mesures acordades en processos de família, sobretot la d'impagament de pensions d'aliments per als fills/filles i també la conflictivitat en les obligacions parentals (especialment el compliment o incompliment del règim de visites). Han augmentat les consultes derivades també de situacions d'insolvència que van unides a tot el procés de trencament. En aquestes demandes es detecten situacions d'extrema vulnerabilitat (dificultats extremes per trobar feina, esgotament de prestacions...).

Atenció psicològica

- **Per conflictes familiars:** Situacions relacionades amb els conflictes dins l'entorn familiar, amb la parella (no hi ha instaurat el model relacional de la violència), amb els fills (inclou la violència filioparental), amb els pares o altres familiars.
- **Per violència masclista:** Atenció a dones que són víctimes de violència masclista. El model relacional és clarament d'abús.
- **Per agressions i abusos sexuals:** Agressió o abús per part d'una persona que no és la parella de la usuària.
- **Per situacions de canvi:** trencament de parella, incorporació laboral o pèrdua del lloc de treball, maternitat, etc, que requereixen atenció psicològica per afrontar el canvi.
- **Altres motius:** En aquest apartat s'hi inclouen situacions que per la seva naturalesa requereixen una atenció psicològica no classificable en les categories anteriors.

Tipologia de les demandes psicològiques 2015				
Atenció psicològica	Conflictes familiars 23'23%	Conflictes de parella	16	9%
		Conflictes fills dependents	14	8%
		Conflictes fills emancipats	4	2%
		Conflictes pares/familiars	8	4%

	Situacions de canvi 15%	Món laboral	1	1%
		Maternitat	6	3%
		Sentiments de soledat	4	2%
		Trencament de parella	16	9%
	Violència masclista 55'56%	Violència masclista	95	53%
		Assetjament laboral	1	1%
		Agressions i Abusos sexuals	4	2%
	Àmbit social 3'89%	Manca de recursos	7	4%
	Altres 2'22%	Altres	4	2%
			TOTAL	180

Pel que fa a les dades sobre la tipologia de demandes psicològiques, cal destacar la gran quantitat de demandes generades a conseqüència de la violència masclista. Per pal·liar-ne els efectes negatius, normalment cal un treball psicològic que implica fer diversos seguiments. Per això són molt habituals els retorns al SIAD de les persones que pateixen o que han patit aquest tipus de violència.

Aquest any hem tingut una diversificació de les demandes. En percentatges, un 56% de les demandes són sobre violència masclista, un 23% per conflictes familiars i un 15% per situacions de canvi.

Dins els conflictes familiars ha augmentat la demanda per conflictes de parella. Per tant, es detecta una certa cronificació de les relacions de parella insatisfactòries, amb manca de recursos per fer efectiu el trencament. També es mantenen les demandes per conflictes amb els pares. Aquest fet pot estar relacionat amb dones que han retornat a les famílies d'origen i amb reagrupaments familiars amb motiu de la crisi econòmica.

De les situacions de canvi, destaquen les que es produeixen pel trencament de la parella. No es tracta de parelles abusives, però en canvi s'hi detecta el patiment que tota ruptura comporta.

Així doncs, l'atenció psicològica majoritàriament es presta per violència masclista (56%) i conflictes familiars (23%), que sumen el 79% de la intervenció.

3.1.7. SEGUIMENT DELS CASOS

El seguiment dels casos el formen diferents accions, ja siguin les mateixes entrevistes com també la realització d'altres tasques relacionades amb el cas.

Aquestes tasques poden ser:

- **Assessorament legal o psicològic:** Comprèn les entrevistes amb les usuàries.
- **Derivacions internes:** Es produeixen quan un cas requereix l'atenció de l'altra professional de l'equip.
- **Coordinacions:** Inclou les consultes i actuacions coordinades amb altres professionals externs, com professionals de salut, serveis socials, representants legals, etc.
- **Contacte telefònic:** Inclou aquells contactes telefònics que es consideren rellevants per al cas.
- **Grup:** Es proposa a la usuària de participar en un grup terapèutic. Es comptabilitzen tant les candidates que acaben participant en el grup com les que no.
- **Contenció:** Són les entrevistes realitzades dins el servei de contenció, per tant, no programades.
- **Tancament:** Equival a la finalització de la intervenció. Es pot recollir el motiu del tancament.
- **Documentació:** Documentar el seguiment dels casos en el programa informàtic i realitzar informes o altres documents que calguin.

Aquest any s'han fet un total de 538 entrevistes, 165 de les quals les ha fet l'advocada del servei i 373, la psicòloga, de les quals n'hi ha 10 de contenció, o sigui per urgències no programades.

Professional	Entrevistes	Contenció	Total
Advocada	165	0	165
Psicòloga	363	10	373
Total	528	10	538

Veiem, a continuació, quina proporció d'entrevistes es dediquen a cada grup de demandes:

Entrevistes legals 2015		
Dret de família	87	53%
Dret laboral	3	2%

Dret penal	61	37%
Altres	14	8%
Total	165	100%

La major part de les entrevistes legals es dediquen a dret de família, però tal com ja hem dit més amunt, han augmentat les entrevistes en què la dona ha manifestat que hi ha violència masclista.

Tot i així, el dret de família aplega un bon grup d'entrevistes. Aquest assessorament inclou sempre una informació general de recursos en cas de violència masclista.

Continua havent-hi un tant per cent d'entrevistes amb temàtica variada, difícils de catalogar.

Entrevistes psicològiques 2015		
Conflictes familiars	77	22%
Situació de canvi	37	10%
Violència masclista	228	62%
Àmbit laboral i social	13	4%
Altres	8	2%
Total	363	100%

En canvi, en les entrevistes psicològiques, les dedicades a la violència masclista continuen sent les més nombroses.

Es confirma que la major part de les entrevistes psicològiques es dediquen a la violència, fet totalment coherent per la naturalesa d'aquesta temàtica.

S'observa que dones que segueixen un bon treball personal i tenen més recursos econòmics o laborals podrien ser capaces de tallar el cicle de violència. En aquests moments es mantenen al nucli per la incertesa d'un futur millor. Aquesta observació és tant per a les que poden optar a una feina qualificada com per a altres casos que amb la tramitació d'una RMI, per exemple, podrien prendre decisions. La dificultat de trencar les dependències econòmiques és rellevant a l'hora de decidir.

Val a dir que no hi ha un nombre d'entrevistes fixes per a cada dona, ja que això depèn de cada cas. Amb tot, hi ha unes **tendències generals de durada del seguiment**, segons la temàtica del cas, que s'especifiquen a continuació:

- **Violència masclista:** Entre 4 i 16 entrevistes, sovint combinades amb entrevistes d'assessorament jurídic (1 o 2).
Val a dir que en els casos en què es detecta situació de violència, es prioritzen els seguiments.

El treball individual es pot reforçar amb la participació de les dones als grups terapèutics per a persones que han patit o estan patint violència masclista.

- **Conflictes de parella:** Entre 2 i 6 entrevistes, sovint combinades amb entrevistes d'assessorament jurídic (1 o 2).
- **Conflictes familiars:** Entre 2 i 4 entrevistes.
- **Separacions:** Entre 2 i 8 entrevistes, depenent de l'evolució de la situació, atès que els processos legals poden incidir en l'agreujament o l'allargament de la situació. A més a més, també poden derivar en situacions de violència.
- **Malestar personal i moment de canvi:** Entre 1 i 6 entrevistes.
- **Altres:** Entre 1 o 2 entrevistes, ja que sovint impliquen derivacions cap a altres serveis.

Pel que fa a la **freqüència de les entrevistes**, aquestes poden ser setmanals, en un primer moment, sempre segons la gravetat de la situació; quinzenals, mensuals o trimestrals. La freqüència més habitual de seguiments és la mensual.

Durada habitual de les entrevistes

- Primeres visites: Una hora
- Servei d'acollida: Una hora
- Seguiments del servei psicològic: Una hora
- Seguiments derivats de la psicòloga del servei a l'advocada: 45 minuts
- Seguiments advocada i entrevistes de tancament: 30 minuts

3.1.8. VALORACIÓ

Punts forts

- Queda consolidat que el SIAD és un lloc de referència per a les dones que ja coneixen el servei.
- Som un lloc de referència per als serveis de la xarxa pública del territori.
- Oferim atenció individual de qualitat, amb un temps de dedicació a cada cas, força adequat.
- En els casos de violència, estem portant seguiments de llarga durada.
- L'existència del grup terapèutic i del GAM, per a casos de violència masclista.
- El treball en xarxa (bona relació i coneixement dels professionals de la xarxa, especialment de la pública).
- Existència del protocol d'actuació en casos de violència masclista, que es consolida amb el circuit territorial de la Catalunya Central a iniciativa de l'Ajuntament de Manresa.

- L'equip de treball del protocol de violència masclista de Manresa i el Bages és l'eix fonamental de treball quant al tractament coordinat de la violència masclista. Es coordina des del SIAD. Al cap de dos anys s'ha acabat la Guia per infants i adolescents que pateixen violència masclista de forma directa i/o indirecta. Aquesta guia ha estat presentada a la xarxa del nostre territori.
- Som referent en expertesa per altres professionals i agents en l'atenció de dones i en especial en situacions de violència masclista.

Punts febles

- El moment social de crisi fa que augmentin les dificultats per trencar amb les dependències econòmiques, fet que cronifica situacions de violència.
- Dificultats per aconseguir traductores. Aquest any volem destacar la situació de vulnerabilitat en què es troben les dones estrangeres que no dominen la nostra llengua. Des de la desaparició del servei de traducció que facilitava el Consell Comarcal hi ha una important mancança per poder donar veu a aquestes dones. A Manresa, el col·lectiu que ens ha calgut atendre més és el de dones marroquines que s'han adreçat al servei per demanar assessorament.
- La jornada a temps parcial de l'advocada impedeix el treball en equip i que participi en tot el programa del SIAD. Cal tenir en compte que de la jornada laboral de l'advocada, hi ha la cessió d'hores al Consell Comarcal per cobrir l'assessorament a les dones dels municipis del Bages.
- Reducció de la durada òptima de l'entrevista per assessorament legal d'una hora a mitja hora per usuària quan hi ha molta demanda o quan alguna setmana no hi ha hagut assessorament. La mitja hora de vegades és insuficient si es tracta d'una primera entrevista en casos de violència masclista i/o processos de família per endegar.
- Manca de sistemes en el mateix municipi per atendre altres membres de la unitat familiar que pateixin les conseqüències derivades de situacions de maltractament.

Propostes de millora

- Pensar en la possibilitat de buscar una traductora d'àrab per recórrer-hi sempre que ens calgui.
- Que a totes les primeres visites a dones que demanin atenció individual al servei se'ls pugui garantir de forma general la durada aproximada d'una hora per entrevista.
- Caldria pensar en com atendre també altres membres de la unitat familiar que pateixen les conseqüències de les situacions de maltractament, com els fills/filles.
- Recollir l'adreça electrònica de les dones ateses per fer-los arribar informació general del SIAD.

Conclusions

Des del SIAD reafirmem que l'actual situació de crisi comporta un increment del malestar en les persones, cosa que ha provocat que, a part de la demanda principal que les porta al nostre servei, ens confien altres angoixes i problemes als quals des del servei donem una resposta limitada. Ens preocupa molt la situació de les persones que es queden sense ingressos. Moltes d'elles són dones soles que s'estan recuperant d'una situació abusiva de violència masclista i moltes també tenen càrregues familiars. Quan hi ha factors estressants com no poder cobrir les necessitats bàsiques, els conflictes familiars augmenten i les conseqüències en forma de dany emocional, econòmic, social i legal són importants. Aquest context ja el vam començar a detectar el 2011, i no veiem que millori. Ara sí que podem afirmar que la problemàtica va en augment i que els recursos per a víctimes de violència masclista no augmenta, sinó tot el contrari.

El moment social de crisi fa que augmentin les dificultats per trencar amb les dependències econòmiques, cosa que cronifica situacions de violència. Podem afirmar que la problemàtica va en augment i que els recursos per a víctimes de violència masclista, no. Per altra banda, també ens preocupa que es concedeixin menys ordres de protecció i que, a més a més, l'acreditació com a víctima de violència masclista, si no va acompanyada d'una ordre de protecció i sentència, sigui insuficient per accedir a la resta de recursos de la xarxa, especialment la RAI.

Seguim detectant llindars de pobresa de persones que inicialment no havien estat casos habituals d'exclusió social (joves amb carrera sense feina, pèrdues sobtades de poder adquisitiu (atur), endeutaments greus, pèrdua de l'habitatge habitual...). Aquests factors estressants estan afectant una gran part dels casos que s'atenen des del SIAD.

Tot i que durant l'any pot haver-hi pocs casos, valorem com a molt deficient no poder oferir servei de traducció a les dones estrangeres que s'adrecen al servei. Per aixòensem que d'una forma o altra s'ha de poder donar resposta a aquesta mancança per no discriminar ningú per motius de llengua.

El nombre de persones immigrades que s'han atès aquest 2015 se situa en el 28%, una xifra una mica més baixa que la del darrer any, que es situava en el 31%. De totes formes, cal tenir en compte que a la situació de les persones immigrades cal sumar-li un altre factor estressant, la manca de xarxa social i familiar, sobretot pel que fa a les dones.

Respecte a la programació de visites, l'advocada té un temps d'espera de menys de 20 dies, mentre que l'espera per la psicòloga oscil·la entre els 7 i els 21 dies. Cal recordar que en cas de requerir atenció immediata, la usuària és atesa per la professional disponible en aquell moment.

No obstant això, i per donar cobertura a la demanda en el temps, sobretot en el cas de l'advocada, es fracciona el temps de durada òptim de l'entrevista d'una

hora a mitja hora per usuària. Aquesta durada de l'entrevista de vegades és insuficient, especialment quan es tracta d'una primera entrevista.

Cal dir que algunes de les dones amb visita programada no acaben presentant-se al servei i s'apunta a l'agenda el motiu de l'absència. Però en la majoria de casos la dona ha tornat a demanar hora; són pocs els casos que es *perden*. També s'ha posat especial atenció en els casos derivats que no han vingut a la cita programada, fent-ne el retorn corresponent al professional.

La utilització d'aquest temps *alliberat* permet portar la documentació al dia, com també redactar informes i fer altres feines administratives que sorgeixen en el dia a dia. Actualment les agendas van molt ajustades al volum de dones que s'atén. Si continua l'augment de casos caldrà valorar la necessitat d'ampliar l'horari d'atenció individual.

En resum, el perfil de la usuària atesa al servei durant el 2015 és el d'una dona entre 36 i 45 anys d'edat, de nacionalitat espanyola, que viu al barri de la Carretera de Santpedor, amb estudis primaris i que es troba sense feina. Ha conegut el servei per iniciativa pròpia, o bé, si ha estat derivada, ho han fet els serveis socials municipals o algun servei sanitari o policial. El motiu de consulta és referent al seu àmbit familiar o per violència masclista.

3.2. INTERVENCIÓ GRUPAL DE SUPORT PSICOSOCIAL PER A DONES EN SITUACIÓ DE VIOLÈNCIA MASCLISTA

3.2.1. FINALITATS I OBJECTIUS

El grup permet identificar, compartir i elaborar els processos que pateixen les dones, per contribuir a la seva recuperació i millora i potenciar els seus processos d'autonomia personal.

El treball terapèutic se centra a desenvolupar les potencialitats de la dona ajudant-la a recuperar el control de la seva vida, a augmentar la seva seguretat i a posar remei a l'impacte psicològic del maltractament.

Per assolir l'objectiu general i/o finalitat del programa de suport psicosocial, ens plantejàvem uns objectius més específics:

- Augmentar la seguretat de la dona.
- Reduir i/o eliminar les conseqüències a nivell psicològic.
- Augmentar la seva autoestima i autoconfiança.
- Aprendre i/o millorar els estils d'afrontament, de solució de problemes i de presa de decisions.
- Fomentar una comunicació i unes habilitats socials assertives.
- Modificar les creences tradicionals sobre els rols de gènere i les actituds sexistes.
- Trencar l'aïllament social i potenciar la xarxa personal de les dones.

3.2.2. METODOLOGIA

Organització

Les dones que han participat al grup terapèutic han estat prèviament ateses al servei psicològic individual d'ambdós SIAD. S'han seleccionat les participants mitjançant una entrevista individual prèvia. Es valora la idoneïtat i el moment adequat d'entrada en el grup de dones.

S'ha tingut en compte que el total d'usuàries que havien de constituir el grup havia de ser entre 5 i 15 dones. Cal considerar que el nombre de dones convocades sempre és més gran, ja que no totes les dones hi acaben assistint.

Els grups es constitueixen de forma tancada.

La direcció del grup la duen a terme les dues psicòlogues (del SIAD de Manresa i del SIAD del Consell Comarcal) amb funcions equivalents.

La metodologia utilitzada són exposicions teòriques, dinàmiques grupals, suports audiovisuals i test.

Es fa una sessió final per avaluar el funcionament del grup, tant de les sessions com de la metodologia, mitjançant un qüestionari que es lliura a les participants.

Planificació

Les 12 sessions s'estructuren en temes relacionats directament amb la comprensió del fenomen i treballats des de la perspectiva social i estructural del maltractament vers la dona:

- Presentació
- Cicle i escalada de la violència
- Tipus de maltractaments
- Relaxació
- Característiques de l'agressor
- Mites i estereotips entorn de la violència
- Família d'origen
- Fills/es
- Noves parelles
- Assessorament jurídic
- Impacte del maltractament en la salut de la dona
- Mesures de seguretat
- Autoestima
- Serveis i recursos disponibles
- Avaluació del grup terapèutic

Cada setmana es planifica la sessió següent i es valora l'anterior.

Recursos

Recursos humans

- Psicòlogues d'ambdós SIAD com a executores del projecte i dinamitzadores del grup.
- Advocada d'ambdós SIAD per fer la sessió d'assessorament legal.

Recursos fungibles

- Papers
- Bolígrafs
- Plastilina
- Llana
- Ordinador
- Projector

- Altaveus
- Mocadors de paper
- Aigua

3.2.3. GRUPS TERAPÈUTICS FETS DURANT EL 2015

Durant el 2015 s'han fet 3 grups terapèutics, tenint en compte que un grup va començar el novembre de 2014 i ha finalitzat el febrer de 2015, amb un total de 6 sessions durant aquest any. El segon grup s'ha dut a terme íntegrament durant el 2015, concretament entre abril i juny. Finalment, el tercer grup ha començat el novembre de 2015 i acabarà el febrer de 2016. Durant l'any actual se n'han fet 7 sessions.

La durada dels grups terapèutics és de 12 sessions, amb una freqüència setmanal i amb una durada d'una hora i mitja cada sessió.

Perfil de les dones participants

Municipi de procedència	Total dones
Manresa	21
Sallent	1
Santpedor	4
Sant Salvador de Guardiola	2
Sant Vicenç de Castellet	1
Cardona	2
Balsareny	1
Navàs	2
Monistrol de Montserrat	2
Sant Joan de Vilatorrada	1
Callús	2
Sant Fruitós de Bages	1
Fonollosa	1
Total	41

País d'origen	Total dones
Polònia	1

Eslovènia	1
Equador	1
Romania	2
Marroc	2
Espanya	34
Total	41

Edat	Total Dones
21 - 25 anys	3
26 - 30 anys	2
31 - 35 anys	3
36 - 40 anys	10
41 - 45 anys	3
46 - 50 anys	11
51 - 55 anys	3
56 - 60 anys	6
Total	41

Situació laboral	Total dones
En actiu	15
Economia submergida	9
Desocupada	16
Estudiant	1
Total	41

Formació	Total dones
Estudis primaris	20
Estudis secundaris	11
Estudis universitaris	10
Total	41

Fills/es		Total dones (*)
Sí	Menors d'edat	24
	Majors d'edat	19
No		3

(*) una mateixa dona pot estar inclosa en més d'una categoria d'edat dels fills

3.2.4. PARTICIPACIÓ I AVALUACIÓ

L'avaluació global dels grups terapèutics es duu a terme en finalitzar cadascun dels grups, mitjançant els ítems següents:

- Assistència
- Participació de les dones
- Grau de satisfacció
- Test - retest Escala Autoestima de Rosenberg (RSES)

Durant el grup hi ha avaluació contínua que valora l'efectivitat de les sessions, els seus continguts i les dinàmiques de grup.

Avaluació primer grup terapèutic (novembre 2014 - febrer 2015)

S'han convocat 16 dones, 13 de les quals van consolidar la seva participació. Així doncs, dues dones no van assistir i una va participar només a les primeres sessions (concretament, en tres).

- **Assistència:** El nombre més alt de participants per sessió va ser de 13, mentre que el més baix va ser de 6, amb una mitjana de 10 dones per sessió. La majoria d'elles han assistit a vuit sessions, més del 60% de total.
- **Participació:** S'han valorat molt positivament totes les aportacions que han fet cadascuna de les participants, així com la seva actitud durant les sessions grupals.
- **Grau de satisfacció:** Les dones que han assistit continuadament al grup han respòs el qüestionari d'avaluació, en què han expressat un alt nivell de satisfacció i que els ha estat útil participar-hi.
- **Test - retest Escala Autoestima de Rosenberg (RSES):** Es passa l'escala en la primera i en l'última sessió del grup terapèutic. Totes les participants han millorat la seva puntuació en l'escala.

Avaluació segon grup terapèutic (abril - juny 2015)

S'han convocat 16 dones, 12 de les quals van consolidar la seva participació. Tres dones no van assistir i una va participar a la primera sessió.

- **Assistència:** El nombre més alt de participants per sessió va ser de 12, mentre que el més baix va ser de 8, amb una mitjana de 10 dones per sessió. La majoria d'elles han assistit a vuit sessions, més del 60% de total.
- **Participació:** S'han valorat molt positivament totes les aportacions que han fet cadascuna de les participants, així com la seva actitud durant les sessions grupals.
- **Grau de satisfacció:** Les dones que han assistit de forma continuada al grup han respòs el qüestionari d'avaluació, en què han expressat un alt nivell de satisfacció i que els ha estat útil participar-hi.
- **Test - retest Escala Autoestima de Rosenberg (RSES):** Es passa l'escala en la primera i en la última sessió del grup terapèutic. Totes les participants al grup terapèutic han vist millorada la seva puntuació en l'escala.

Avaluació tercer grup terapèutic (novembre 2015 - febrer 2016)

S'han convocat 16 dones, 12 de les quals van consolidar la seva participació. Dues no van assistir i dues van assistir a les primeres sessions (concretament, tres).

Cal destacar que la participació d'aquest grup ha estat molt nombrosa en totes les sessions, amb una mitjana de 9 dones per sessió. La majoria de les dones han assistit a més del 60% de les sessions (8 sessions).

- **Assistència:** El nombre més alt de participants per sessió va ser de 14, mentre que el més baix va ser de 6.
- **Participació:** S'han valorat molt positivament totes les aportacions que han fet cadascuna de les participants, així com la seva actitud durant les sessions grupals.
- **Grau de satisfacció:** Les dones que han assistit de forma continuada al grup han respòs el qüestionari d'avaluació, en què han expressat un alt nivell de satisfacció i la impressió que els ha estat útil participar-hi.
- **Test - retest Escala Autoestima de Rosenberg (RSES):** S'aplica l'escala en la primera i en l'última sessió del grup terapèutic. Totes les participants al grup han millorat la seva puntuació en l'escala.

Valoració global dels grups terapèutics

Des del seu inici, valorem molt positivament el projecte de suport grupal a dones que pateixen o han patit situacions de violència masclista, no només per a les dones assistents al grup, sinó també per a les psicòlogues.

Valoració de les dones participants

Han avaluat la seva experiència grupal de manera individual, anònima i per escrit, i de manera conjunta amb el grup.

Quant a l'organització del grup, totes les participants creuen que el temps de duració del treball grupal es podria ampliar (és l'ítem de l'avaluació que han puntuat més baix).

En general, totes consideren que han tingut temps suficient per participar a les sessions (per expressar-hi les seves opinions, vivències, pensaments...).

Pel que fa a la seva participació, les dones manifesten que s'han sentit a gust per expressar-se.

Valoració de les psicòlogues

Les participants han aconseguit adonar-se de la complexitat de la problemàtica que han viscut i que les reaccions que ha generat en elles no són desmesurades, sinó que formen part de les conseqüències derivades de la violència masclista.

Punts forts

- Que hi hagi aquest grup de suport és un recurs més del servei.
- La cohesió del grup i les xarxes de suport que s'han creat entre les participants han estat molt positives. Ens consta, a més, que algunes han creat una xarxa relacional per oferir-se suport en situacions de crisi i mantenen contacte un cop finalitzada la teràpia. Cal destacar que aquest fet es dona en tots els grups realitzats.
- El treball d'aspectes relacionats amb la violència des de la pròpia experiència l'ha fet més proper i útil a les participants.
- La transmissió d'estratègies derivades de l'experiència de les mateixes participants ha estat molt útil.
- L'efecte mirall, sentir que altres dones han tingut vivències molt similars a les pròpies, les ajuda en els seus processos de recuperació.
- La utilització de recursos audiovisuals ajuda a entendre els conceptes treballats.
- El treball conjunt entre els dos SIAD permet un funcionament més eficaç dels grups terapèutics i la col·laboració entre serveis de forma dinàmica.
- Ha millorat la coordinació de les professionals i el temps que dediquen a preparar les sessions.

- És un projecte dinàmic, que permet incorporar-hi suggeriments, millores o altres aspectes que aporten les dones en les seves valoracions.
- Les psicòlogues dinamitzadores dels grups hem aplicat noves tècniques a partir de la pròpia formació i ampliació de coneixements en la conducció de grups terapèutics.

Punts febles

- Incompatibilitat de l'horari de les sessions amb l'horari d'algunes dones. Per això algunes candidates no han pogut entrar en el grup, i altres que sí que hi han entrat finalment han hagut d'abandonar-lo per motius de feina.
- La vinculació és molt més fàcil quan les conductores del grup ja coneixen prèviament la dona pel treball individual que quan són derivades per altres professionals de la xarxa.
- La sala on es reuneixen els grups terapèutics podria millorar, tot i considerar que són espais polivalents dels serveis.

Propostes de millora

- Continuar revisant les sessions actualitzant-ne els continguts i canviar les dinàmiques que calguin.
- Revisar els criteris de selecció de participants als grups. De cara a noves edicions ens plantejem no incloure dones que encara conviuen amb l'agressor, en les quals s'observa menys aprofitament de les sessions, i és més probable que se n'absentint. També s'hi observen diferències respecte a les dones que ja han trencat la convivència, amb la consegüent manca o dificultat d'identificació entre elles.
- Arran de l'experiència adquirida en la conducció de grups terapèutics des del 2009, les professionals ens plantejem crear un projecte similar per a altres col·lectius que hagin patit violència (fills/es del maltractament).

3.3. PROTOCOL D'ACTUACIÓ EN CASOS DE VIOLÈNCIA MASCLISTA EN L'ÀMBIT DE LA PARELLA A MANRESA I AL BAGES

3.3.1. DESCRIPCIÓ

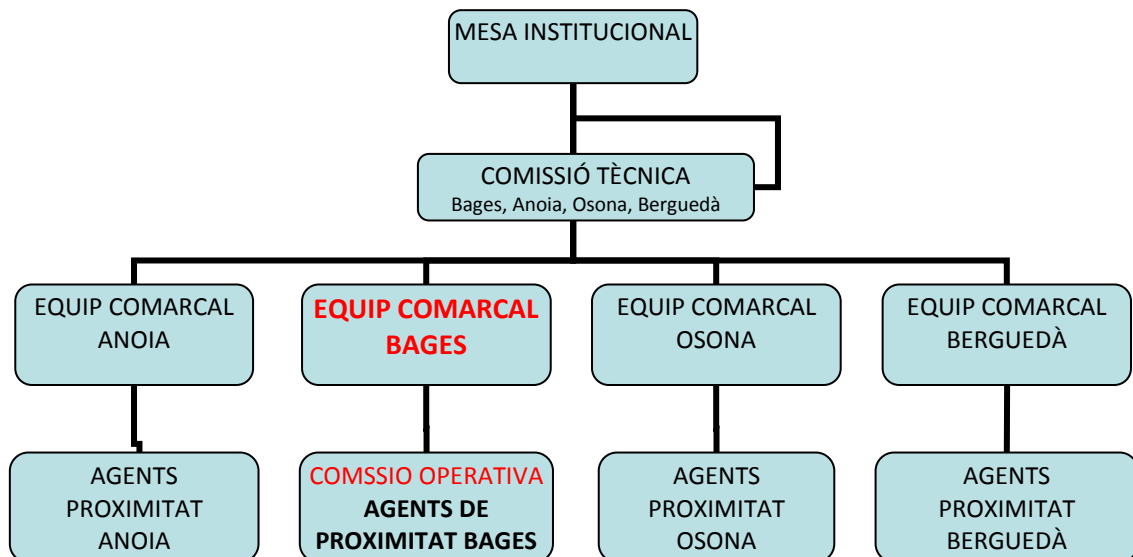
El protocol d'actuació contra la violència masclista en l'àmbit de la parella es lidera des del SIAD Montserrat Roig des de la seva creació l'any 2004. Aquest lideratge consisteix a ser referent per a la xarxa de professionals que s'ubiquen en aquest àmbit, tant per comunicar irregularitats en la xarxa com per compartir novetat i informacions relacionades.

Paral·lelament, formem part del PROTOCOL PER A L'ABORDATGE DE LA VIOLÈNCIA MASCLISTA A LES COMARQUES DE LA CATALUNYA CENTRAL (Anoia, Bages, Berguedà i Osona). Aquest circuit de la Catalunya Central recull les diferents realitats de cada territori (n'hi ha que encara estan elaborant el seu propi circuit) però serveix com a marc de referència per a les polítiques d'igualtat a la zona referenciada.

Tal com ja es va exposar a la memòria del 2014, aquesta aprovació ha motivat el canvi de nom de la comissió de seguiment i/o plenari del protocol per integrar-se en l'estructura que ha dissenyat l'Institut Català de les Dones per a la Catalunya Central. Aquest acord es va prendre el 9 de maig del 2013 en la darrera sessió de la comissió de seguiment, que va acordar per unanimitat adaptar-se al citat circuit, i passa, amb la seva composició inicial més les noves incorporacions, a anomenar-se EQUIP COMARCAL DEL BAGES.

Aquest equip està format pels mateixos membres de la comissió de seguiment i s'ha reforçat amb la incorporació de nous representants de diferents àmbits com: Justícia, EAIA, Ocupació... Manté les mateixes funcions de coordinar i fer el seguiment del circuit d'atenció a la violència en la parella. Des del seu inici, un/a representant/a polític de l'Ajuntament de Manresa i del Consell Comarcal la presideixen, a diferència dels altres equips comarcals de la Catalunya Central. L'equip comarcal es reuneix dos cops a l'any com a mínim.

L'estructura organitzativa del citat circuit és:



La persona referent del protocol de l'equip del SIAD (l'advocada del servei), programa i coordina les reunions de l'Equip Comarcal del Bages. També gestiona la comissions de treball del protocol: Comissió operativa del protocol i realitza la funció tècnica de les decisions que es prenen en aquestes reunions.

També s'encarrega de vetllar per la formació dels nous professionals de la xarxa i per l'especialització d'aquells que ja porten temps treballant en aquest àmbit.

Actualitzar el document del protocol i fer-lo més àgil també és una de les activitats que es realitzen des del SIAD Montserrat Roig de l'Ajuntament de Manresa.

3.3.2. OBJECTIUS

- Mantenir actualitzat el protocol i els documents que se'n deriven.
- Potenciar el treball conjunt de les comissions del protocol.
- Incrementar la participació i la implicació de l'estament judicial.
- Incloure la representació de tots aquells agents que configuren la detecció, tractament i recuperació de les víctimes.
- Començar a incloure els agents que treballen directament en la recuperació de l'agressor.
- Donar a conèixer la funcionalitat del protocol als nous agents de la xarxa.
- Fer més àgil la informació referenciada en el document del protocol.

3.3.3. ACTIVITATS 2015

L'activitat derivada del protocol es centra bàsicament en el resultat dels acords que pren l'Equip Comarcal del Bages. Aquesta estructura organitzativa compta, a més, amb una comissió de treball formada pels diferents professionals de la xarxa d'atenció a les dones víctimes de violència masclista, que es reuneix trimestralment. De totes les sessions se'n fa acta.

Reunions de l'Equip Comarcal del Bages

Primera reunió, amb data 24 d'abril de 2015

Hi assisteixen 13 representants institucionals per preparar les accions anuals del protocol i prenen els acords següents:

- Seguir amb el recull de dades d'atenció a dones víctimes de violència dels serveis i institucions que formen el protocol, i millorar-ne el registre.
- Aprovar l'ús del correu ymasclista@ajmanresa.cat (ús exclusiu professionals) per comunicar les incidències amb les condicions següents:
 - a) Es una adreça de correu adreçat exclusivament a professionals de la xarxa del circuit; És a dir, no en poden fer ús ni usuaris ni usuàries.
 - b) El professional de referència que fa el seguiment de la víctima comunicarà via correu electrònic la incidència, un cop ha estat resolta o no la disfunció del circuit d'atenció a les dones víctimes de violència masclista.
 - c) En cap cas la comunicació de la incidència substitueix el treball en xarxa i/o de coordinació que ha de fer el professional que fa el seguiment de la víctima.
 - d) Es un correu confidencial, objectiu i genèric.
 - e) Es pretén obtenir les dades dels casos en què el circuit no ha funcionat perquè els membres de l'equip comarcal els valorin.
- Validar el treball de la comissió operativa de l'equip comarcal amb relació a la Guia de bones pràctiques en l'acollida de dones amb fills/es víctimes de violència masclista.
- Acceptar l'esmena del protocol de la Policia Local, proposada a instàncies del Consell Comarcal, sens perjudici d'ulterior redacció, que s'aprovarà en la propera sessió.

Segona reunió, amb data 13 de novembre de 2015

Hi assisteixen 18 representants institucionals per preparar les accions anuals del protocol i prenen als acords següents:

- Validar el treball de la comissió operativa de l'equip comarcal amb relació a la Guia de bones pràctiques en l'acollida de dones amb fills/es víctimes de violència masclista. Se'n valorarà l'edició.

- La sessió és monogràfica, ja que Alicia Benito, tècnica del Consell Comarcal del Bages, exposa el contingut de la “**Guia d’acollida per a infants i adolescents víctimes de violència masclista al nucli familiar**”, com a eina a utilitzar pels/les professionals adscrits al circuit d’atenció a la violència en la parella de Manresa i el Bages.
- Es dona compte de la Jornada de presentació de la Guia, que es farà al Consell Comarcal del Bages el dia 25 de novembre de 2015 a càrrec de Raül Lizana, entorn a la violència als fills i filles.

Reunions de la comissió operativa de l’Equip Comarcal del Bages

Aquesta comissió de treball està formada majoritàriament pels/les professionals que atenen directament dones víctimes de violència masclista. També canvia de denominació per adaptar-se a la nova estructura organitzativa descrita en l’apartat anterior.

Aquest 2015 els treballs de la comissió s’han tornat a centrar bàsicament a acabar la *Guia d’acollida per a dones víctimes de violència masclista amb infants i/o adolescents*. El Consell Comarcal del Bages en lidera la redacció, i es presenta a la comissió operativa perquè l’aprovi. Es va acabar el darrer trimestre de 2015, fet que va comportar que la comissió hi fes un esforç de dedicació. Neix com un document adreçat als professionals de la xarxa que atenen dones per fer visibles la incidència i el grau d’afectació que aquesta violència ha pogut tenir en els fills/es. La participació ha continuat sent molt alta –amb un grau d’implicació molt elevat–, amb una mitjana de 16 professionals que representen tots els àmbits de la xarxa: Serveis Socials, Salut, SIE, SIAD, Ensenyament, Infància... L’objectiu de la guia és sensibilitzar, formar i recolzar la intervenció dels/les professionals a través de les tècniques, eines i pautes bàsiques per als professionals amb la finalitat de consensuar criteris en l’atenció integral de les dones víctimes de violència masclista i els seus fills i filles. Actualment està aprovada per l’Equip Comarcal, en la sessió de 13 de novembre de 2015, i es va presentar, com ja s’ha dit, al Consell Comarcal del Bages.

La comissió operativa s’ha reunit en **6 sessions**, els dies següents:

- 16 de gener de 2015
- 20 de març de 2015
- 19 de juny de 2015
- 2 d’octubre de 2015
- 13 d’octubre de 2015
- 28 d’octubre de 2015

3.4. GESTIONS PER A L'ALBERG MUNICIPAL

Justificació

L'any 2005, l'Ajuntament de Manresa va obrir l'alberg municipal de la Policia Local com a centre d'acollida residencial d'urgències per a dones víctimes de violència masclista que no disposessin de recursos propis ni de xarxa familiar.

Les dones soles o amb fills/es, víctimes de violència masclista, poden pernoctar a l'alberg dues nits com a màxim, si s'hi entra en dies laborables, i fins a tres nits els dies festius. Les treballadores socials i familiars dels Serveis Socials municipals atenen aquestes dones. Els caps de setmana, la disponibilitat d'aquestes professionals es limita a l'atenció d'urgències, però es pot activar la presència de voluntàries

Coordinació de l'alberg municipal

Durant el 2015 s'han fet des del SIAD les gestions i coordinacions necessàries per garantir el bon funcionament de les instal·lacions de l'alberg per acollir-hi víctimes de violència de gènere, com també el registre de les dones ateses.

S'hi han registrat un total de 8 dones i 9 menors, amb un total de 19 pernoctacions.

Gestions realitzades

- Coordinacions amb el servei del SAD per comprar material i aliments i per activar el servei després de l'estada d'una dona.
- Coordinació amb les diferents professionals de Serveis Socials per obtenir les dades de les dones ateses.
- Coordinacions amb la Policia Local per obtenir dades de les dones ateses i per informar sobre mancances detectades: impediment de l'accés a la treballadora familiar, reparacions i manca de materials de primera necessitat, com llençols, sabó, etc.
- Coordinació amb el cap de la brigada per assegurar que es facin les reparacions que calguin.
- Visites de seguiment i coordinació de les instal·lacions.
- Gestió i compra de material necessari: microones, roba, etc.
- Gestions amb el SSIF perquè cedeixin una cadireta per transportar nadons en el cotxe policial.
- Registre de les dones i els infants que pernocten a l'alberg.

4. ÀREA D'INFORMACIÓ I FORMACIÓ

4.1. INFORMACIÓ DE RECURSOS I SERVEIS

Descripció

La participació de les dones en la nostra societat implica que aquestes coneguin tot allò que els interessen i doni resposta a les seves inquietuds i necessitats. Alhora, per la seva autonomia i benestar, cal que coneguin quins recursos tenen al seu abast, a la seva comunitat.

D'altra banda, per aconseguir una societat més equitativa entre homes i dones, cal incorporar la perspectiva de gènere en tots els àmbits, que pot comptar amb diverses estratègies que ho facilitin. La informació especialitzada pot ser-ne una.

Amb aquesta finalitat es va crear el servei d'informació del SIAD, que el formen tres espais informatius:

- Informacions puntuals que es proporcionen telefònicament o des del taulell.
- Entrevistes individuals que fa la tècnica en gestió, per oferir informació més completa als casos que ho requereixin.
- Sessions grupals sobre temes d'igualtat adreçades a grups de dones, alumnat de secundària i altres col·lectius.
- Pàgina web municipal.

Objectius

- Informar a totes les persones interessades, tant de forma individual com grupal, sobre temes de gènere, i intentar ser un referent a la zona en aquesta temàtica.
- Informar sobre el nostre servei i les polítiques per a la igualtat de gènere a la nostra ciutat.
- Informar sobre les activitats i els recursos del SIAD.
- Informar sobre els recursos per a les dones que hi ha a la ciutat.
- Informar sobre els recursos generals per a les dones.
- Conèixer els projectes d'altres entitats o departaments que siguin útils per als diversos col·lectius de dones i, així informar-les degudament.

4.1.1. ENTREVISTES INDIVIDUALS

Persones ateses i tipus de demanda

El 2015 el servei d'informació del SIAD va dur a terme un total de **10** entrevistes informatives, totes realitzades a dones. Els principals temes sobre els quals es va informar van ser:

➤ **Temes de gènere**

Informació sobre violència de gènere, situació de les dones en àmbits concrets, com la publicitat, la salut, la maternitat, etc.

Aquestes demandes provenen majoritàriament d'estudiants de diversos nivells (treball de recerca, investigació universitària, etc.). Es van fer un total de **4 entrevistes**, totes a dones.

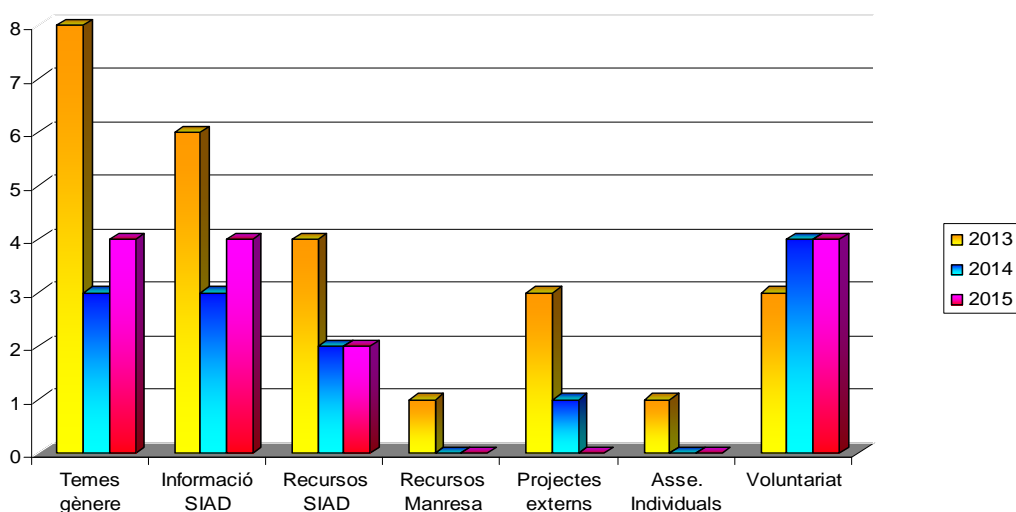
➤ **Informació sobre activitats i recursos del SIAD**

Les principals demandants van ser usuàries del centre i monitors/es que volien ampliar els seus coneixements per fer activitats, com també professionals que volien saber quin tipus d'intervenció faria el SIAD en casos individuals. Es van fer un total de **2 entrevistes**, totes dues a dones.

➤ **Voluntariat**

Per la situació de crisi actual ha augmentat el nombre de persones que volen col·laborar amb el servei de forma voluntària. Per tal de valorar les seves capacitats i disponibilitat els fem una entrevista prèvia. Això ha comportat ampliar amb aquest nou ítem la recollida de dades de les entrevistes realitzades. Aquest any s'han fet **4 entrevistes**, 3 a demanda de dones i una a un home.

Comparativa temes entrevistes individuals



S'observa un descens progressiu en totes les entrevistes informatives, que han passat de 29 el 2013, i 13 el 2014, a 10 el 2015. S'han mantingut només les entrevistes per tres conceptes: temes de gènere, les relacionades amb informació sobre el SIAD i les seves activitats, i les motivades per l'interès a dur a terme activitats voluntàries al nostre servei.

4.1.2. SESSIONS GRUPALS INFORMATIVES

Amb l'objectiu de dur a terme una tasca sensibilitzadora i preventiva, el SIAD ofereix sessions grupals en què s'informa sobre el servei i es reflexiona sobre la igualtat real entre homes i dones a la nostra societat actual. Les sessions van adreçades principalment a joves, grups de dones i altres col·lectius interessants de la ciutat.

Funcionament

La durada de les sessions és d'una hora i mitja a dues, ja que s'hi fomenta la participació, les preguntes i l'expressió de les opinions de totes les persones participants.

Per tal de fer-les més visuals i properes, es van elaborar una sèrie de diapositives en PowerPoint per acompanyar les explicacions, i també un conjunt de dinàmiques participatives. Aquestes presentacions han informat principalment sobre:

- El SIAD
- Existeix la igualtat real entre homes i dones?
- Mites erronis sobre la violència masclista

Les sessions es fan, en la majoria dels casos, a les dependències del SIAD, amb l'objectiu que les persones participants també coneguin la ubicació del servei. Però si escau, es fan en el local que l'entitat sol·licitant disposi.

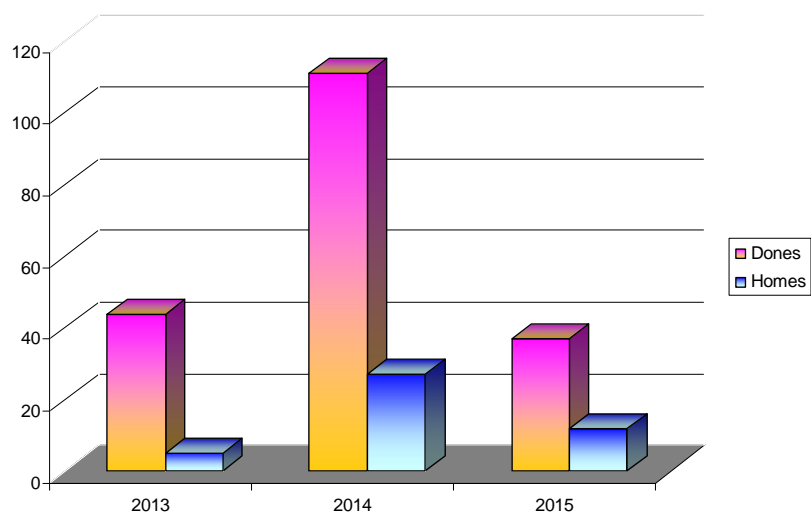
Sessions

Durant el 2015 es van fer **4 sessions grupals**, amb un total de **49 participants**, 37 dels quals eren dones i 12 homes.

Grups participants

- Entre Tothom
- AV Barri Antic- Grup de dones de català
- Espai Rubiralta
- Pla de dinamització de la Balconada (grup de joves)

Dades comparatives sessions grupals i participants



4.1.3. PAGINA WEB

Durant aquest any 2015 no s'ha fet actualització de la pàgina del Servei al web municipal.

4.2. FORMACIÓ A PROFESSIONALS

Per aconseguir una societat més equitativa entre homes i dones, cal incorporar la perspectiva de gènere en tots els àmbits, que pot comptar amb diverses estratègies que ho facilitin. La formació especialitzada n'és una i és l'element bàsic per avançar en la direcció que creiem més encertada.

Sessió “Drogues i violència masclista”

El 2015 el SIAD va convocar una **sessió sobre “Consum de drogues i violència masclista”** que van oferir professionals de l'Hospital de Sant Joan de Déu i que va organitzar l'Institut Català de les Dones. Va durar 5 hores i hi van participar **30 professionals** vinculats al **Protocol per a l'abordatge de la violència masclista de la Catalunya Central**.

Taller “Creemprenent”

L'Institut Català de les Dones va organitzar aquest taller adreçat a dones joves en procés d'engegar un projecte o que ja l'han posat en marxa. Es va dur a terme al Palau Firal, els dies 20 i 23 d'octubre de 2015, en dues sessions de 4 hores. El SIAD va col·laborar-hi difonent-lo entre les entitats de dones de Manresa i les usuàries del servei.

5. ÀREA DE PROMOCIÓ, SENSIBILITZACIÓ I PREVENCIÓ

Pel que fa a l'àrea de promoció, sensibilització i prevenció, el 2015 s'ha seguit treballant en la línia dels anys anteriors. Així, el SIAD ha treballat per consolidar projectes i difondre'ls entre la ciutadania, com les campanyes de sensibilització, de prevenció, projectes d'intervenció comunitària, suport a les entitats, etc.

Objectius

- Visualitzar el paper de les dones a la nostra ciutat.
- Sensibilitzar la ciutadania sobre les desigualtats que hi ha entre homes i dones.
- Prevenir i intervenir en les diverses situacions de desigualtat mitjançant accions compensatòries.
- Vetllar i potenciar les entitats i associacions de dones i les que treballen per la igualtat d'oportunitats entre homes i dones.

Línies de treball

- La coordinació i suport a les entitats de dones i col·lectius que treballin per a la igualtat d'oportunitats entre homes i dones.
- La realització de projectes de promoció de les dones, sensibilització i prevenció de la discriminació per raó de gènere.

5.1. ACCIONS DE PROMOCIÓ

5.1.1. SUPORT AL CONSELL MUNICIPAL DE LA DONA

El Consell Municipal de la Dona és un òrgan de participació ciutadana que es va crear l'any 1997.

L'abril del 2009 es va aprovar al Ple de la corporació la nova reorganització del Consell Municipal i l'actualització de les associacions i membres que en formen part. Aquesta nova organització implica treballar amb comissions de treball, la de sensibilització i altres que sorgeixin per a temes concrets. D'altra banda, el plenari del Consell es reuneix cada tres mesos. En el plenari es marquen les línies de treball de les comissions, les quals també poden fer propostes al plenari i exposar tot el que han anat treballant.

Composició del Consell durant el 2015

- 19 associacions
- 7 partits polítics
- 8 persones a títol personal

- Una presidenta del Consell
- Una secretària del Consell

Aquest any el **plenari del Consell Municipal de la Dona** s'ha reunit en 4 sessions:

- 10 de febrer
- 20 d'abril
- 29 de setembre
- 17 de novembre

5.1.2. DONA ACTIVA

Definició

El Servei d'Informació i Atenció a les Dones Montserrat Roig va iniciar el setembre de 2010 el programa "Dona activa", amb l'objectiu de fer del servei un centre de trobada i de relació per a les dones de la ciutat.

Aprofitant les potencialitats del nou local del servei, en què disposem d'espai per fer grups de trobada per a dones i l'oportunitat de comptar amb personal a través dels plans d'ocupació, hem organitzat diverses activitats dirigides a millorar la formació i les habilitats bàsiques de les dones en el món de les noves tecnologies i del creixement personal.

Objectius

- Donar a conèixer el SIAD Montserrat Roig a les dones de la ciutat com a centre de trobada i de relació per a les dones.
- Oferir activitats per donar un respir a l'activitat quotidiana de les dones i així millorar el seu benestar personal i les seves habilitats.

Situació econòmica actual

La situació econòmica actual ha obligat a prioritzar alguns projectes del servei i a finalitzar-ne d'altres. En el cas de "Dona activa" es va decidir mantenir només les activitats que es poguessin fer amb voluntariat.

Gràcies a la col·laboració desinteressada del monitoratge i d'uns quants plans d'ocupació es van organitzar un conjunt d'activitats que inclús van superar en quantitat les que es van fer l'any passat, i així es van mantenir i assolir els objectius del projecte.

Activitats

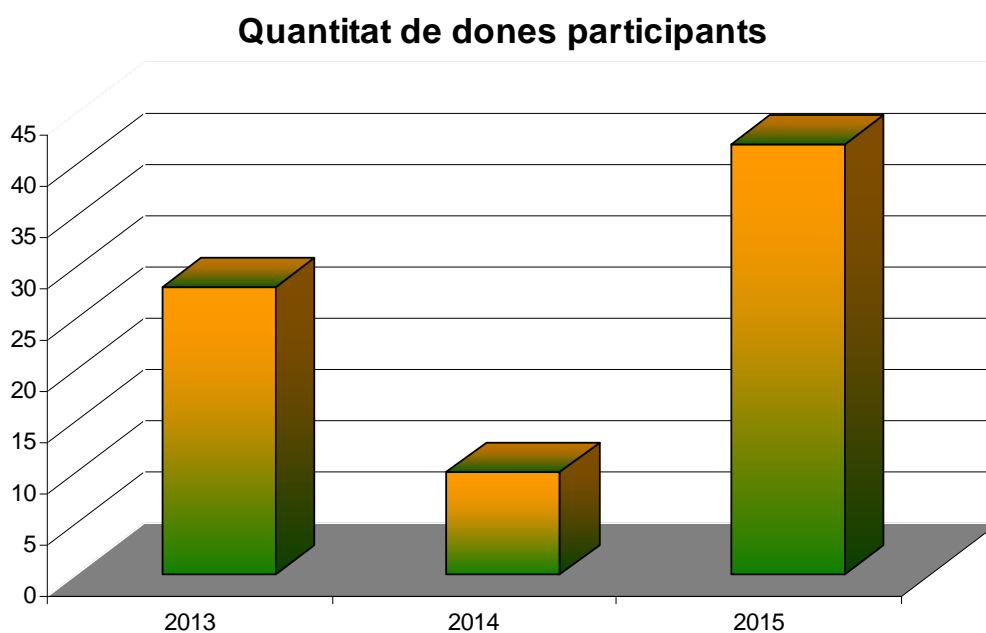
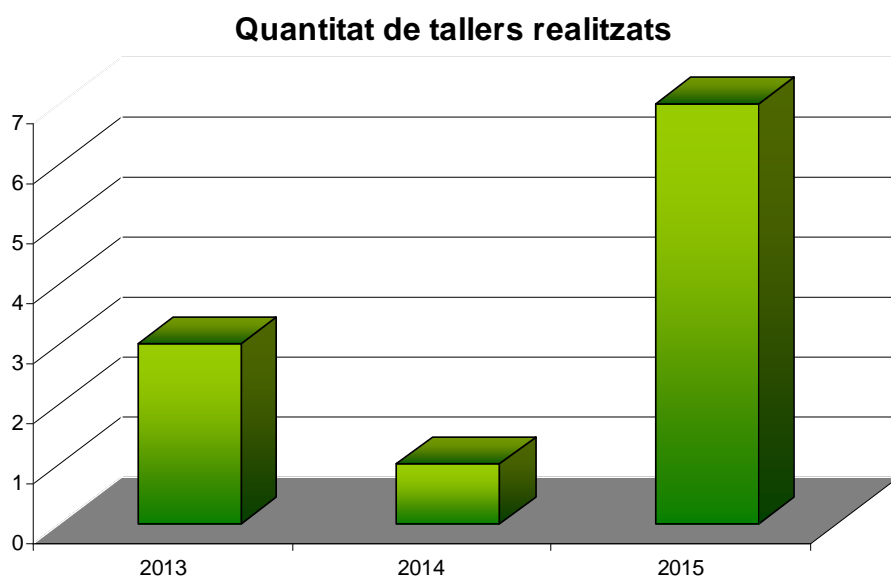
Cursos de noves tecnologies

Amb aquests cursos es pretén formar dones que mai han tocat un ordinador o que en tenen pocs coneixements, perquè adquireixin uns coneixements bàsics i la seguretat que els manca i s'inscriguin a cursos que organitzin altres departaments de l'Ajuntament o altres institucions de la ciutat adreçats a la ciutadania en general. A través d'aquests cursos treballem l'autoestima de la dona i el seu empoderament, es creen xarxes de suport...

Llistat de cursos i participació

TALLER	DATES	DIA	PARTIC	HORES
Iniciació a la informàtica (1)	del 12 de gener al 9 de març	dilluns	6	10,5
Iniciació a la informàtica (2)	del 16 de març al 25 de maig	dilluns	6	13,5
Informàtica a nivell d'usuari (1)	del 16 de gener al 27 de febrer	divendres	6	10,5
Informàtica a nivell d'usuari (2)	del 13 de març al 29 de maig	divendres	7	12
Introducció a Internet	del 23 de gener al 27 de febrer	divendres	4	9
Iniciació a la informàtica	del 19 de maig al 16 de juny	dimarts	6	5
Informàtica a nivell d'usuari	Del 15 de setembre al 20 d'octubre	dimarts	5	6

Comparativa dels tallers d'informàtica per anys



S'observa un augment significatiu tant d'hores com de participants en relació amb els anys anteriors. Aquest fet es deu a la contractació de dues persones per plans d'ocupació que van dur a terme els tallers d'informàtica.

Valoració tallers d'informàtica

Durant aquest 2015 s'han fet un total de 7 tallers d'introducció al Word i al correu electrònic, molt bàsics, ja que són els que més demanen les dones. Als

tallers hi van participar 40 dones, xifra molt superior a les 9 participants del 2014.

La valoració de les participants és molt positiva i es manté la llista d'espera per a propers tallers. Val a dir que aquesta valoració global inclou continguts, interès, professorat, materials, organització, dependències i les expectatives que havien posat en el curs.

Tallers diversos

Igual que els tallers d'informàtica, durant el 2015 es van poder mantenir els tallers de temàtica diversa gràcies als dos plans d'ocupació i a l'oferiment de persones voluntàries. Es van fer un total de 12 tallers, de manera que es van superar els 10 de 2014 i els 7 de 2013.

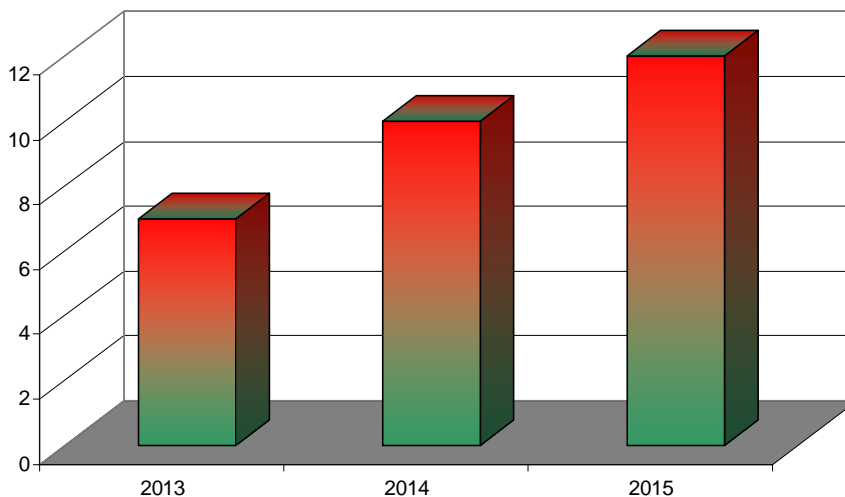
Llistat de tallers

TALLER	DATES	DIA	PARTIC.	HORES
Aprenem a estimar-nos	del 15 de gener al 28 de maig	dijous	14	28,5
Gestió de les emocions	del 25 de març al 27 de maig	dimecres	9	13,5
Alfabetització grup 1	Del 12 de gener al 25 de maig	dilluns	6	27
Alfabetització grup 2	Del 2 de març al 27 d'abril	dilluns	5	12
Dansateràpia	del 13 de gener al 16 de juny del 8 de setembre al 15 de desembre	dimarts	18	74
Manualitats autogestionat	del 15 de gener al 18 de juny del 17 setembre al 10 de desembre	dijous	10	55,5
Converses en femení	del 20 de gener al 16 de juny	dimarts	14	44
Coneix-te a través del maquillatge	del 21 de setembre al 14 de desembre	dilluns	12	32,5
Hàbits positius	del 7 d'octubre al 2 de desembre	dimecres	13	18
Taller transgeneracional	1, 8 i 22 d'octubre	dijous	18	6
loga	del 7 octubre al 16 de desembre	dimecres	14	16,5

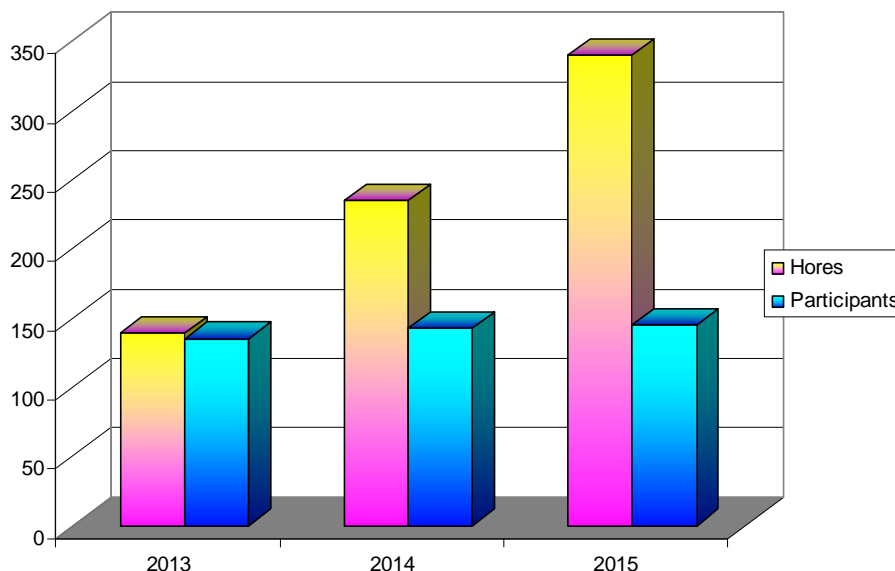
Dansateràpia mixta	del 5 octubre al 14 de desembre	dilluns	12	13
--------------------	---------------------------------	---------	----	----

Comparativa de quantitat de tallers diversos fets per anys

Quantitat de tallers diversos realitzats



Comparativa d'hores i participants en els tallers diversos per anys



Les estadístiques mostren que, malgrat no s'ha pogut contractar monitoratge el 2015, el voluntariat va fer possible que es mantingués la programació de tallers. Es van fer un total de 12 tallers, que representa un augment significatiu respecte al 2014. També ha augmentat el total de dones participants, que ha

passat de 135 a 145. Però l'augment més significatiu ha estat el total d'hores realitzades, que ha passat de 235 el 2014 a 340 el 2015. Aquest augment important es deu als tallers que van oferir algunes voluntàries durant tot l'any, com el taller de dansateràpia i el de manualitats, autogestionat per les mateixes participants.

Valoració dels tallers

S'han fet 12 tallers de temàtica diversa, que han tingut una participació total de 145 dones. La mitjana de participants en cada taller ha estat superior a 12 dones, i alguns han arribat a la xifra de 18 participants, com el taller de dansateràpia. Només els tallers d'alfabetització i el de gestió de les emocions van tenir menys de deu dones, però totes elles molt motivades.

Alguns tallers que s'han realitzat s'han mantingut durant tot el 2015 i han arribat a les 40 sessions, com el taller de manualitats autogestionat i el de dansateràpia. La resta han tingut una durada d'entre 12 i 16 hores, tret del taller transgeneracional, que va durar 6 hores.

La valoració de les participants ha estat molt positiva, segons es pot extreure dels fulls d'avaluació, i en alguns es demanava la continuïtat del taller.

Punts forts

- La resposta i la valoració positiva de les dones participants.
- La gran demanda que hi ha hagut en els tallers de noves tecnologies, que ha deixat al descobert la necessitat d'aquest tipus de formació en el col·lectiu de les dones.
- El baix cost del projecte, en què només hem de comptabilitzar les despeses de gestió i de material per a les participants.
- Les activitats de Dona Activa són un recurs molt útil per derivar-hi dones que estan en seguiment individualitzat per part de la psicòloga o d'altres serveis (Serveis Socials, ASSIR, ABS...)
- Malgrat que la situació econòmica actual no permet contractar el monitoratge, la solidaritat i la implicació de moltes persones va fer possible no només mantenir la programació de tallers, sinó també superar-la en relació amb els anys anteriors.

Punts febles

En acabar els tallers, a les dones participants els interessava que seguissin, cosa que no sempre va ser possible, ja que això depenia de la disponibilitat del voluntariat.

Propostes de millora

- Millorar l'aula d'informàtica.

- Fomentar el treball en xarxa i la solidaritat entre les entitats de dones per tal de que es puguin continuar realitzar tallers i activitats motivadores per a les dones.

5.1.3. SUPORT A LES ENTITATS DE DONES

El moviment associatiu femení de Manresa compta, actualment, amb un conjunt important d'entitats de dones. Un total de 18 grups, alguns legalitzats com a associació, altres dependents d'entitats més grans i d'altres com a grups informals.

Un objectiu important del SIAD és donar suport i assessorament a totes aquestes entitats per fomentar la participació de les dones manresanes en el teixit associatiu de la ciutat.

5.1.3.1. ASSESSORAMENT I SUPORT TÈCNIC

S'han dut a terme reunions informatives i d'assessorament amb **8 grups de dones** sobre els temes següents:

- Recursos existents
- Millores en el seu funcionament
- Procés de legalització
- Suport en la gestió i/o l'organització de l'associació
- Elaboració de material de difusió de l'entitat
- Organització d'actes
- Canvi de junta
- Memòries per la justificació de la subvenció
- Informació sobre terminis i requisits per demanar la subvenció municipal
- Tràmits diversos

Els grups amb què s'han mantingut aquestes reunions informatives han estat:

- GAM Liliu
- Nord de la Dona
- L'Olivera
- Associació de Vídues
- Dones en Acció de la Ctra. de Santpedor
- Associació de Dones Senegaleses
- Dones Solidàries del Bages
- Associació Afectades per l'Endometriosis

5.1.3.2. SUBVENCIONS

Per tal de poder continuar donant suport a les entitats de dones, s'han atorgat subvencions consignades nominativament al pressupost municipal. La dotació de la partida ha estat de 3.000 €.

L'any 2015 es van subvencionar nominativament 6 entitats

- El Nord de la Dona: 600 €
- Associació de Vídues de Manresa i comarca: 600 €
- Dones en Acció de la Ctra. Santpedor: 300 €

A la majoria d'entitats esmentades se'ls ha donat suport tècnic tant per reunir la documentació necessària per sol·licitar la subvenció, com per lliurar la justificació pertinent.

5.1.3.3. CESSIÓ D'ESP AIS

Que les dependències del Servei disposin de sala d'entitats i formació, sala de reunions i despatx d'entitats ha permès continuar donant suport a les entitats de dones, a les quals s'han cedit aquests espais per motius diversos. També se'ls ha proporcionat suport administratiu, a través de la informadora social, i suport tècnic quan ha estat necessari.

L'any 2015 s'ha cedit la sala d'entitats/formació com a seu permanent de les entitats següents:

- Associació L'Olivera (associació d'ajuda mútua i de lluita contra el càncer de mama). Tots els dilluns de 18 a 20 h
- Associació GAM Liliu m (Grup de suport a la dona maltractada). Tots els dimecres de 17 a 19h
- AMAR . Tots els dimarts de 19 a 20h.
- Associació de Vídues de Manresa i Comarca. Malgrat disposen d' un armari on tenen els seu material les activitats les realitzen en una altre local

També s'ha cedit la sala d'entitats/formació i la sala de reunions de forma puntual per fer diversos tallers per a grups de dones.

A la sala de reunions, a part dels grups que la utilitzen de manera periòdica, també s'hi han reunit diferents departaments de l'Ajuntament o ha servit com a espai per a reunions de diferents professionals de la casa.

5.2. ACCIONS DE SENSIBILIZACIÓ

5.2.1. CAMPANYA DEL 8 DE MARÇ, DIA INTERNACIONAL DE LA DONA TREBALLADORA

Descripció

Com cada any, la campanya del Dia Internacional de la Dona pretén reivindicar i fomentar la presència i la participació de les dones en la societat; com també detectar les desigualtats envers les dones, que encara es donen en molts àmbits. El 2015 s'ha centrat a reivindicar les petites històries de les dones amb el lema **“El suport entre dones davant les dificultats”**, amb l'objectiu de reconèixer i posar en valor el conjunt d'accions que les dones han dut a terme i continuen articulant per donar-se suport en moments difícils. Un suport que ha estat determinant durant tota la història, malgrat que no hagi quedat reflectit en els llibres.

Els actes que han organitzat el Consell Municipal i la Regidoria de la Dona es van centrar en aquest eix temàtic, però també es va fomentar la participació dels diversos grups i col·lectius de dones de la ciutat que van organitzar diferents actes: vocalies de dones de les associacions de veïns i veïnes, grups i associacions de dones, centres formatius, etc.

Hem de destacar també la diversitat d'actes formatius, lúdics i participatius organitzats per altres regidories i entitats de la ciutat dins d'àmbits tan diversos com cultura, joventut, educació...

Ítems quantitius amb relació a la participació

- Nombre d'actes organitzats a la ciutat: 25
- Actes del SIAD: 10
- Actes del Consell Municipal de la Dona: 2
- Total de persones participants: aproximadament 2.045. Aquesta quantitat inclou el total de persones que van visitar les diferents exposicions. Amb tot, aquest és un càlcul aproximat, ja que és una dada molt difícil de comptabilitzar pel fet de ser llocs d'accés públic. També és molt difícil desglossar la participació per sexes en tots aquests actes.
- Nombre d'entitats que van participar en els actes: 8

Ítems quantitius amb relació a la difusió

- Correus electrònics adreçats a les entitats i diferents col·lectius de la ciutat:
 - Tríptic dels actes de la campanya: 970
- Cartells de la campanya: 150
- Cartells bases concurs de microrelats: 150

- Cartells digitals específics: Activitat grupal “Dones valentes: Dones pels drets humans”.
- Roda de premsa per informar sobre la campanya.
- Informació a les agendes d'activitats dels diferents mitjans de comunicació (web municipal, l'Apuntador, etc.)



8 de març Dia Internacional de la Dona 2015

<p>DURANT EL MES DE FEBRER CONCURS DE MICRORELATS "AMB VEU DE DONA" Categories: Joves de 14 a 16, joves de 17 a 21 i persones majors de 21 anys. (Veure bases a part) Organitza: SIAD Montserrat Roig Col·labora: Centres de Secundària de Manresa, Consell Municipal de la Dona, Llibreria Parc i Kursaal</p> <p>CONCURS DE DIBUIXOS "LA IGUALTAT CÒSIA DE TOTS I TOTES" Adreçat a l'alumnat de ciclo mitjà (3º i 4º) i superior (5º i 6º) de les escoles de primària de Manresa (Veure bases a part) Organitza: SIAD Montserrat Roig Col·labora: Escoles de primària de Manresa, Consell Municipal de la Dona i Llibreria Parc i Kursaal</p> <p>DIMECRES DIA 4 DE MARÇ XERRADA "PREVENCIÓ DE LA VIOLÈNCIA MASCLISTA A TRAVÉS DE L'EXPERIÈNCIA DELS PRESOS DE LLEDONERS" Adreçat a l'alumnat de secundària Lloc: IES La Salle Hora: 9:30 h Organitza: Centre Penitenciari Lledoners, IES Plus Font i Quer i SIAD Montserrat Roig</p> <p>DIJOUS DIA 5 DE MARÇ XERRADA: 8 DE MARÇ REVISIÓ DE LA HISTÒRIA DE LES DONES A càrrec de Montserrat Badia membre del grup de Dones Solidàries del Bages Lloc: Espai Roig del Bages (C/ de la Met, 8) Hora: 18 h Organitza: Dones Solidàries del Bages</p>	<p>PROJECCIÓ D'UNA PEL·LÍCULA I COL·LOQUI A càrrec dels alumnes i professors d'ESO Lloc: Escola Mare de Déu del Pilar Dates: 5 i 6 de març Hora: d'11 a 13 h i de 15:15 h a 17:15 h Organitza: Escola Mare de Déu del Pilar</p> <p>DIVENDRES DIA 6 DE MARÇ ACTE INSTITUCIONAL "AMB VEU DE DONA" ENTREGA DE PREMIS DELS CONCURS DE MICRORELATS I DIBUIXOS AMB LA PARTICIPACIÓ D'ANNA ROYBLAND, CATEDRÀTICA DE FRANCÉS I CAP D'ESTUDI DE CHEVRIER LUIS DE PIQUISSA CONCERT MUSICAL A càrrec d'Alba Carata & Matri Riera Duo Lloc: Saló de Sessions de l'Ajuntament Hora: 18:30 h Organitza: Ajuntament de Manresa Col·labora: Consell Municipal de la Dona</p> <p>DISSABTE 7 DE MARÇ ACTE FESTIU DEL DIA DE LA DONA AMB LES ACTUACIONS DEL NORD DE LA DONA, SONIA MOYA I EL COI Jove de l'Escola de Música de Sant Joan de Vilatorrada PARTICIPACIÓ DE LA HISTORADORA LUISA FONT AMB UNA PINZELLADA SOBRE DONES ARTISTES MANRESANES Hora: 17 h Lloc: Pati del Kursaal Organitza: Consell Municipal de la Dona Col·labora: Dona Activa de Ctra. de Santpedor, Ajuntament de Manresa, Kursaal</p> <p>MUNTATGE-DOCUMENTAL "NADIA, VIVÈNCIES PERSONALS D'UNA NOVA AFRANCESSA", NARRADES INDIRECTA PER LA NADIA Hora: 21 h Lloc: Sala petita del Kursaal Organitza: Kursaal</p>	<p>DIUMENGE 8 DE MARÇ COLOCACIÓ DEL LLAC ULIA A LA FACANA DE L'AJUNTAMENT Organitza: Consell Municipal de la Dona i Ajuntament de Manresa</p> <p>EXCURSIÓ LUDICA I REINVENTIVA PER MANRESA "VUELTA CARRERA TRANQUILLES" Per més informació i participació us podeu adreçar a: donessolidariesdelbages@gmail.com Organitza: Dones Solidàries del Bages</p> <p>ART DE DONA Actuació de Alba Carata & Matri Riera Duo i Espectacle "Amb" del grup de dones amb C de Clotx Hora: 18 h Lloc: Voilà Preu entrada: 5 euros Organitza: Voilà Col·labora: Ajuntament de Manresa</p> <p>DILLUNS 9 DE MARÇ DINÀMICA DE GÈNERE: LA DONA TREBALLADORA Permanència de la dona treballadora. Es portarà a terme una dinàmica que analitza el paper de la dona al llarg de la història. Resaltant també temes d'igualtat de gènere. Lloc: Punt al pati Data: del 9 al 13 de març Hora: Hores d'obertura dels diferents IES, escoles i centres educatius de la ciutat de Manresa del projecte PIDCES Organitza: Oficina Jove del Bages</p>
---	---	---

Suport a les entitats i regidories

Hi ha hagut coordinació i s'ha donat suport tècnic a les entitats següents:

- Associacions de dones i vocalies de les AV
 - AV Cots-Guix-Pujada Roja
 - Nord de la Dona
 - Dones Solidàries del Bages
- Entitats de la ciutat
 - Teatre Kursaal
 - Cafè-concert Voilà
 - Creu Roja
- Serveis municipals
 - Consell Municipal de Solidaritat
 - Cultura
 - Oficina Jove
- Centres de secundària
 - Col·legi Mare de Déu del Pilar
 - IES Pius Font i Quer
- Escoles de primària

- Col·legi Mare de Déu del Pilar
- La Font
- Vedruna
- Sant Ignasi

Objectius de la campanya

- Sensibilitzar la població manresana sobre aquells aspectes de la nostra societat que encara queden pendents per assolir una societat paritària, especialment les relacionades amb les barreres culturals, socials i/o professionals que han de superar les dones en una societat sexista.
- Implicar-hi els diversos grups, entitats i associacions de dones de la ciutat.
- Fomentar la participació i col·laboració d'altres regidories i entitats ciutadanes.
- Arribar amb els nostres actes de sensibilització i reivindicació a col·lectius diversos: infants, joves, grups de dones i població en general.

Regidories que hi han participat

En la campanya de 2015 vam comptar amb la col·laboració de les regidories de Cultura, Cooperació i Joventut per organitzar alguns actes.

Cultura va assessorar i col·laborar en la difusió del concurs literari i cedint obsequis destinats a les persones col·laboradores de l'acte del dia 7 de març. Cooperació, en l'organització de l'activitat grupal "Dones valentes, dones pels drets humans" i l'exposició "Dones davant la guerra". Joventut, en l'exposició "Dones científiques" i la dinàmica de gènere "La dona treballadora".

La col·laboració de les tres regidories es pot valorar com a molt positiva.

També es van programar juntament amb el Centre Penitenciari Lledoners les xerrades de presos condemnats per violència masclista adreçades a l'alumnat de secundària de l'IES Pius Font i Quer i La Salle Manresa. Les xerrades formen part d'un projecte més ampli: "La prevenció de la violència masclista a traves de l'experiència".

Aquesta col·laboració també es valora molt positivament.

Participació a les activitats del SIAD i del Consell Municipal de la Dona

- **Concurs de microrelats "Amb veu de dona"**
 Categories: Joves de 14 a 16 anys, joves de 17 a 21 i més grans de 21 anys.
 Organitza: SIAD Montserrat Roig
 Col·labora: Centres de secundària de Manresa, Consell Municipal de la Dona, llibreria Parcir i Teatre Kursaal
Participació: 120 microrelats
- **Concurs de dibuix "La igualtat: cosa de tots i totes"**

Adreçat a l'alumnat de cicle mitjà (3r i 4t) i superior (5è i 6è) de les escoles de primària de Manresa.

Organitza: SIAD Montserrat Roig

Col·labora: Escoles de primària de Manresa, Consell Municipal de la Dona, llibreria Parcir i teatre Kursaal

Participació: 360 dibuixos

- **Xerrada “Prevenió de la violència masclista a través de l'experiència dels presos de Lledoners”**

Adreçat a l'alumnat de secundària

Lloc: La Salle Manresa

Dia i hora: 4 de març a les 9.30

Organitza: Centre Penitenciari Lledoners, IES Pius Font i Quer i SIAD Montserrat Roig

Participació: 120 persones

- **Acte institucional “Amb veu de dona”**

Lliurament de premis dels concursos de microrelats i dibuix

Amb la participació d'Anna Rotllan, catedràtica de francès i cap d'estudis de l'IES Lluís de Peguera

Cloenda musical a càrrec d'Alba Careta & Martí Riera Duo

Lloc: Saló de Sessions de l'Ajuntament

Dia i hora: 6 de març, a les 18.30

Organitza: Ajuntament de Manresa

Col·labora: Consell Municipal de la Dona

Participació: 180 persones (98 dones i 82 homes)

- **Acte festiu del Dia de la Dona**

Amb les actuacions del Nord de la Dona, Sònia Moya i el Cor Jove de l'Escola de Música de Sant Joan de Vilatorrada

Breu explicació sobre dones artistes manresanes, a càrrec de la historiadora Lluïsa Font

Dia i hora: Dissabte 7 de març, a les 17.00

Lloc: Pati del Kursaal

Organitza: Consell Municipal de la Dona

Col·labora: Dones en Acció de la Ctra. de Santpedor, Ajuntament de Manresa i Teatre Kursaal

Participació: 300 persones

- **Diumenge 8 de març**

Col·locació del llaç lila a la façana de l'Ajuntament

Organitza: Consell Municipal de la Dona i Ajuntament de Manresa

“Art de dona”

Actuació d'Alba Careta & Martí Riera Duo

i l'espectacle “Aire”, del grup de dones amb C de Clown

Hora: 18.00

Lloc: Cafè-concert Voilà

Preu entrada: 5 euros

Organitza: Cafè-concert Volià
Col·labora: Ajuntament de Manresa
Participació: 80 persones

- **Activitat grupal: “Dones valentes, dones pels drets humans”**
Adreçada a les entitats i grups de dones de Manresa
Lloc: Flors Sirera
Dia i hora: 12 de març, 17 hores
Organitza: Programa de Cooperació i SIAD Montserrat Roig
Col·labora: Consell Municipal de Solidaritat i Consell Municipal de la Dona
Participació: 35 dones

- **Xerrada “Prevenió de la violència masclista a través de l’experiència dels presos de Lledoners”**
Adreçada a l’alumnat de secundària
Lloc: IES Pius Font i Quer
Dia i hora: 18 de març, a les 9.30
Organitza: Centre Penitenciari Lledoners, IES Cal Gravat i SIAD Montserrat Roig
Participació: 100 persones

- **Exposició “Dones davant la guerra”**
Descripció: Impacte dels conflictes en la vida de les dones i la força de la seva resiliència per continuar endavant.
Lloc: Biblioteca del Casino, del 5 al 19 de març
Organitza: Consell Municipal de Solidaritat
Col·labora: Creu Roja

- **Exposicions al vestíbul de la Biblioteca del Casino, del 6 al 20 de març:**
 - Treballs guanyadors del concurs de microrelats “Amb veu de dona”
Organitza: SIAD Montserrat Roig
Col·labora: Consell Municipal de la Dona i Centres de secundària de Manresa

 - Dibuixos del concurs “La igualtat: cosa de tots i totes”
Organitza: SIAD Montserrat Roig
Col·labora: Consell Municipal de la Dona i escoles de primària de Manresa.

Participació: 750 persones

Valoració general de la campanya 2015

En general es valora positivament, ja que els objectius plantejats s’han assolit, però es detecta la necessitat de canviar les estratègies i el tipus d’actes

organitzats en els darrers anys, per mantenir la capacitat d'innovació i de sensibilització.

També caldria recuperar com a objectiu prioritari de la campanya la reivindicació de la situació d'igualtat entre homes i dones, vist el seu progressiu i evident retrocés.

Punts forts

- La realització, un any més, de l'acte institucional del 8 de Març en el Saló de Sessions de l'Ajuntament ha comportat més implicació política.
- S'ha arribat a col·lectius molt diversos (infància, joventut, grups de dones, població en general).
- S'ha mantingut el nivell de participació d'homes en la majoria dels actes de la campanya.
- Malgrat les retallades pressupostaries, s'ha mantingut el nivell dels actes organitzats i dels premis dels concursos.
- La implicació d'altres entitats i regidories ha permès l'organització de més activitats conjuntes.
- L'eficàcia del suport administratiu ha facilitat molt l'organització de les accions programades i la seva temporalització.
- Més implicació i autonomia de la comissió de sensibilització en l'organització de la seva activitat.
- S'ha mantingut el nivell de participació en els concursos de dibuix i microrelats.
- El suport de les persones que formen part del projecte Entre Tothom en algunes tasques.

Punts febles

- Menys actes organitzats al voltant del 8 de Març per altres entitats de la ciutat.
- Es continua detectant la necessitat de reforçar el Consell amb dones noves i joves per comptar amb una comissió més potent que aporti idees innovadores.
- S'ha detectat una qualitat més baixa dels microrelats presentats.
- Hi ha hagut una queixa per plagi en una de les obres guanyadores realitzada com a treball de classe.
- Baixa participació en l'acte de diumenge dia 8 durant el concert, malgrat que va millorar amb l'actuació del grup de clowns.
- Alguns problemes d'organització i coordinació entre les dones de la comissió.
- L'espectacle de C de Clown tenia component de gènere, però una visió menys humorística que la que s'esperava.
- Els actes organitzats tenen com a objectiu la sensibilització i la conscienciació, però els manquen més aspectes reivindicatius.

- La dona que va intervenir en l'acte institucional presentant la seva trajectòria personal va crear certa polèmica en una part del públic assistent i malestar en les dones del Consell.

Propostes de millora

- Mantenir l'estratègia de reduir, si cal, el nombre d'actes organitzats des del Consell, però augmentar-ne la implicació en els que s'organitzin.
- Intentar buscar i implicar dones més joves en el Consell i en la comissió de sensibilització per garantir el relleu generacional i l'aportació de noves idees i energies, malgrat que la seva disponibilitat sigui més reduïda.
- Treballar prèviament amb els centres educatius de primària i de secundària per assolir més participació i implicació del professorat.
- Delimitar clarament les tasques, aportacions i responsabilitats de cada part en els actes que s'organitzin conjuntament entre diferents departaments, entitats o serveis, per millorar-ne la coordinació.
- Organitzar actes amb un objectiu més reivindicatiu.
- Vista l'actual situació de retrocés de les condicions d'igualtat, detectada en els darrers anys, organitzar un acte unitari i conjunt amb totes les entitats, grups i col·lectius de la ciutat i de la comarca per generar més impacte mediàtic i reivindicatiu.

5.2.2. CAMPANYA DEL 25 DE NOVEMBRE, DIA INTERNACIONAL CONTRA LA VIOLÈNCIA DE GÈNERE

Objectius de la campanya

Els objectius de la campanya sobre el Dia Internacional contra la Violència de Gènere són:

- Sensibilitzar la població sobre aquest problema social greu.
- Treballar la prevenció, especialment entre els col·lectius més joves.
- Mostrar públicament el rebuig de la societat, tant des de les institucions públiques com des de la ciutadania.

Dades quantitatives

actes organitzats pel SIAD	4
Actes organitzats juntament amb altres entitats o serveis	7
Entitats o particulars que hi han col·laborat	9
Centres d'ensenyament secundari que hi han col·laborat	7
Participants a la campanya	2.000
Cartells distribuïts	150
Tríptics digitals distribuïts	900

Col·laboracions

El 2015 ha augmentat la xifra d'entitats i serveis que s'han afegit a l'organització d'activitats contra la violència masclista:

- Consell Municipal de la Dona
- SIAD del Consell Comarcal del Bages
- Institut Català de les Dones
- Oficina Jove
- Consell Municipal de Solidaritat
- Coordinadora Feminista del Bages i Grup d'Homes Feministes
- PDC de la Balconada
- Dones Emprendedores
- GAM Lilium
- Associació de Dones Senegaleses del Bages
- Nord de la Dona
- Coordinadora de Grups de Teatre Amateur del Bages, Berguedà i Solsonès
- Centres de secundària de Manresa
- Federació d'Associacions de Veïns de Manresa

Imatge i difusió de la campanya



Cartell

Aquest any els 150 cartells van ser suficients per fer la difusió, que es va fer mitjançant una empresa de distribució i les dones del Consell Municipal de la Dona.

Tríptic digital



El tríptic digital ha inclòs tots els actes de la campanya i es va enviar per correu electrònic.

Difusió especial

Es van difondre cartells específics per a les xerrades “Dona, l’esport t’allibera”, organitzada pel GAM Liliu, i “Mutilant somnis: l’ablació”.

Mitjans de comunicació

Es van convocar els mitjans de comunicació en una **roda de premsa** per presentar la campanya.

La repercussió real en els mitjans locals va ser la següent:

- **Canal Taronja, Manresainfo:** cobertura informativa dels actes
- **L’Apuntador i web municipal:** Recull dels actes de la campanya
- **Recull de notícies i reportatges del diari *Regió7*:**
 - 23-11-2015. “El dia contra la violència de gènere a la Catalunya central”
 - 24-11-2015. “Manresa ha atès durant aquest any un centenar de dones per violència sexista”
 - 25-11-2015. “Més de 300 persones es reuneixen a Manresa per llançar un clam contra la violència masclista”
 - 25-11-2015. “Protocol pioner al Bages per a menors víctimes de la violència masclista”
 - 26-11-2015. “Quasi la meitat de l’atenció per discriminació de dones al Bages és per violència masclista”
 - 30-11-2015. “Els actes contra la violència masclista no obliden la simbòlica encesa d’espelmes”
 - 15-12-2015. “El 38% de les dones ateses pels SIAD l’any 2014 travessaven situacions de violència masclista”

Participació als actes del SIAD i del Consell Municipal de la Dona

- **Concurs de manifestos contra la violència**
Adreçat a l’alumnat de secundària
Organitza: SIAD Montserrat Roig
Col·laboren: Instituts d’educació secundària de Manresa i Consell Municipal de la Dona
Total de manifestos presentats: 86
- **Exposició “Joves contra la violència”** del 24 de novembre al 2 de desembre
Lloc: Vestíbul de la Biblioteca del Casino

Organitza: SIAD Montserrat Roig , IES Pius Font i Quer i IES Lacetània
Total de visitants: 1.100 persones

- **25 de novembre**

Presentació de la Guia d'acollida “Infants i adolescents víctimes de violència masclista en el nucli familiar a la xarxa del Bages”

Dins dels circuits del Protocol per la violència masclista de Manresa i el Bages.

Ponència de Raül Lizana, expert en violència masclista, adreçada a professionals

Lloc: Consell Comarcal del Bages

Hora: 9.30 h

Organitza: Consell Comarcal del Bages i Ajuntament de Manresa

Total de professionals: 50 persones

Teatre “El diari de Martina”, d’Albert Cases

A càrrec d’Àngels Torrens i Pere Font

Debat posterior, adreçat a l’alumnat de batxillerat

Hora: 10 h

Lloc: Auditori de la Plana de l’Om

Organitza: SIAD Montserrat Roig i Oficina Jove del Bages

Total d’alumnat: 182 persones

Acte Institucional contra la violència de gènere.

Penjada del Ilaç blanc a la façana de l’Ajuntament.

Lloc: Plaça Major de Manresa

Hora: 12 h

Acció artística: “Teranyina”

Hi participen Elisabeth Vila, Eduardo Castresana i l’ alumnat del mòdul de Grau Superior d’Animació Sociocultural de l’IES Guillem Catà

Organitza: SIAD Montserrat Roig - Ajuntament de Manresa

Col·laboren: Centres d’educació secundària i Consell Municipal de la Dona

Total de participants: 400 persones

- **Taller jove: “Existeix la igualtat real entre nois i noies?”**

A càrrec de Carmen Batista, tècnica del SIAD de Manresa

Lloc: Ludoteca de la Balconada (locals comercials)

Dia i hora: 26 de novembre, 17 h

Organitza: PDC Balconada

Total de nois i noies: 16 persones

- **28 de novembre**

“Cremem les violències”. Acte del Consell Municipal de la Dona contra la violència masclista

Dia i hora:, de 18 a 20 h

Lloc: Crist Rei

Organitza: Consell Municipal de la Dona

Col·labora: Ajuntament de Manresa
Total de participants: 500 persones

Teatre “El diari de Martina”, d’Albert Cases

A càrrec d’Àngels Torrens i Pere Font

Hora: 21 h

Lloc: Sala Els Carlins

Entrada Lliure

Organitza: Coordinadora de grups de teatre amateur del Bages, Berguedà i Solsonès

Col·labora: SIAD

Total de participants: 80 persones

Valoració de la campanya

Punts forts

- L’alt nivell de participació en tots els actes organitzats.
- Augment significatiu d’entitats, col·lectius i serveis que han organitzat actes dins la campanya.
- La col·laboració desinteressada de moltes persones i grups que han fet possible alguns actes, com l’institucional.
- La creació pròpia i original d’una acció artística sensibilitzadora per a l’acte institucional, que va incloure la participació de joves.
- Més implicació del jovent en bona part dels actes realitzats. La implicació del professorat va fer possible el treball previ de sensibilització i prevenció a les aules, que es va reflectir en l’alt nivell de participació de l’alumnat:
 - 182 assistents al teatre fòrum “El diari de Martina”
 - 86 treballs presentats al Concurs de manifestos contra la violència masclista
 - 320 assistents a l’acte institucional
 - 8 centres participants en les activitats proposades.
 - La realització de l’acció artística “Teranyina”, a càrrec de dos joves actors i de l’alumnat del mòdul d’Animació Sociocultural del Guillem Catà. L’alumnat va formar part de l’acció, hi va proposar idees i va poder decidir al respecte.
 - La imatge que acompanya la difusió de la campanya del 2015 es va basar en les figures que va fer un alumne de l’IES Pius Font i Quer.
 - L’exposició “Joves contra la violència” la va fer l’alumnat dels IES Pius Font i Quer i Lacetània. Un cop més, va ser decisiva la implicació del professorat dels dos centres, que van saber motivar i conscienciar el seu alumnat per crear les seves peces artístiques contra la violència masclista.
- Acte “Cremem les violències”, del Consell Municipal de la Dona:
 - Acte visual i simbòlic.

- Més autonomia i capacitat organitzativa de la comissió de sensibilització per organitzar l'acte.
 - Més presència i implicació de les dones en l'adhesió del Consell a la campanya internacional "Ni una menys".
 - La col·laboració del projecte Entre Tothom, que va aportar personal al muntatge de l'acte.
 - Més visualització del Consell en els actes mitjançant una pancarta.
- Elaboració d'un resum de les dades de violència per a la premsa.
 - Bon nivell de col·laboració entre el SIAD comarcal i municipal per presentar la guia d'acollida "Infants i adolescents víctimes de violència masclista en el nucli familiar a la xarxa del Bages".
 - El tríptic que contenia els dos manifestos que es van proclamar a l'acte institucional (el dels joves i el del Consell Municipal de la Dona), i que es va repartir entre els assistents, va permetre seguir-ne la lectura i conservar-los després.

Punts febles

- La descoordinació entre els departaments de l'Ajuntament en l'autorització per utilitzar els espais públics. Això va generar que s'instal·lés una atracció infantil davant d'on es va fer l'acte "Cremem les violències", fet que li va treure visualització.
- Massa lectures de manifestos en l'acte institucional. La lectura no prevista del manifest de la Generalitat va restar protagonisme a les paraules dels joves que, com en anys passats, havien de ser les representatives de la ciutat.

Propostes de millora

- Continuar fomentant més autonomia i implicació de la comissió de sensibilització.
- Mantenir la implicació dels col·lectius més joves en l'organització de les activitats.
- Conèixer i contactar directament amb el professorat estratègic de cada centre per sensibilitzar i implicar l'alumnat i fer-li arribar directament les nostres propostes.
- Aconseguir que el manifest guanyador del concurs entre l'alumnat de secundària sigui de nou el representatiu de la ciutat de Manresa durant l'acte institucional.

Valoració global

La campanya de sensibilització contra la violència de gènere està assolint una repercussió molt important quant a la participació.

Es valoren molt positivament totes les col·laboracions d'entitats, associacions i persones que desinteressadament mostren el seu rebuig contra la violència masclista i l'augment d'activitats organitzades amb aquest objectiu.

La campanya ha assolit tots els seus objectius, sobretot mantenir el treball amb els centres educatius de secundària de la ciutat i altres col·lectius de joves. D'ells s'ha aconseguit més implicació, no només per la seva presència als actes, sinó també per organitzar-los, fet que reforça l'objectiu de la prevenció.

5.2.3. DIA INTERNACIONAL DE LA SALUT DE LES DONES 2015

La Xarxa de Salut de les Dones Llatinoamericanes i del Carib va proposar el 28 de maig com una data per a la mobilització i la reivindicació, en què la salut de les dones fos la protagonista.

Des del Servei d'Informació i Atenció a la Dona de l'Ajuntament de Manresa es van organitzar un seguit d'actes per commemorar aquesta diada i promoure la salut i la qualitat de vida de les dones.

Durant els mesos de maig i juny i es van realitzar **caminades de dones** amb l'objectiu de fomentar la salut i la interrelació entre les participants. La durada va ser d'una hora i es van fer els dilluns i dimecres, de 10 a 11 del matí.

El mateix dia 28 es va organitzar un esmorzar saludable dins el taller de creativitat que es fa tots els dijous de 9.30 a 11.30 al local del SIAD. A continuació, la psicòloga Isabel Rincón va fer la xerrada "Salut i emocions".

A la tarda, com a acte central de la diada, l'Associació d'Afectades per l'Endometriosis de Catalunya, a la seva delegació de Manresa i en col·laboració amb l'Ajuntament, va organitzar la **taula rodona "Endometriosis, la malaltia silenciosa que consumeix la dona"**. L'objectiu era donar a conèixer aquesta malaltia, que malgrat afecta entre el 10% i el 15% de les dones, encara avui és molt desconeguda per la majoria de la població femenina.

La presentació de l'acte va anar a càrrec de la regidora de Sanitat, Serveis Socials, Acollida i Cooperació, Mercè Rosich, i va comptar amb la participació del ginecòleg i obstetra Xavier Ripoll, la fisioterapeuta especialitzada en osteopatia Anna Sanchez i la terapeuta i *coach* nutricional Cristina Manyer.

Actes organitzats

Caminades saludables. Tots els dilluns i dimecres dels mesos de maig i juny de 10 a 11h. Sortida des de la pl. de Sant Domènec (davant el restaurant Las Vegas).

Participants: 15 dones

Dijous 28 de maig

- 9.30 Esmorzar saludable al SIAD, dins el taller de creativitat.

Participants: 18 dones

- 11.00 Xerrada “Salut i emocions” al SIAD, a càrrec de la psicòloga Isabel Rincón.

Participants: 23 dones

- 19.30 Taula rodona “Endometriosis, la malaltia silenciosa que consumeix la dona”, a la Sala d’actes del Casino:
 - Presentació de l’acte: Mercè Rosich, regidora de Sanitat, Serveis Socials, Acollida i Cooperació.
 - Participants: Xavier Ripoll, ginecòleg i obstetra; Anna Sanchez, fisioterapeuta especialitzada en osteopatia, i Cristina Manyer, terapeuta i *coach* nutricional.

Participants: 40 persones

5.3. ACCIONS DE PREVENCIÓ

5.3.1. ACCIONS ALS CENTRES DE PRIMÀRIA

5.3.1.1. TALLERS DE COEDUACIÓ

El SIAD Montserrat Roig inicia el projecte dels tallers de coeducació l'any 2009, que ha mantingut fins al 2015.

Descripció

Realització d'un conjunt de **tallers de coeducació** per a les escoles d'educació infantil i primària de Manresa, impulsats pel Servei d'Informació i Atenció a les Dones Montserrat Roig (SIAD).

Objectius

Objectiu principal: Potenciar el treball amb perspectiva de gènere als CEIP de Manresa.

Objectius específics

- Introduir accions concretes per treballar a tots els nivells de primària:
 - La prevenció i gestió dels comportaments i actituds discriminatòries per motius de sexe.
 - La potenciació de la cooperació i del respecte mutu.
 - La presentació de nous models d'identitat de la masculinitat i la feminitat.
- Establir una relació de suport amb als centres de primària per incrementar el treball en coeducació.
- Motivar les escoles de primària de Manresa a participar en les campanyes de sensibilització del 8 de Març i del 25 de Novembre.
- Fomentar accions concretes de prevenció de relacions abusives amb el cycle superior de primària.

Nombre de tallers i participació

Per dur a terme els tallers, el 2015 s'ha contractat una empresa especialitzada en accions per fomentar la igualtat, però el SIAD n'ha elaborat els continguts i els materials.

Tallers realitzats: 30

El total d'alumnat que ha participat en els tallers ha estat de 334, 173 nenes i 161 nens.

Escoles que han participat en el projecte el 2015:

- La Font: 4 tallers
- El Bages: 2 tallers
- La Salle Manresa: 2 tallers
- Renaixença: 4 tallers
- Muntanya del Drac: 6 tallers
- L'Espill: 4 tallers
- Oms i de Prat: 8 tallers

Continguts

Treballem la formació dels rols i estereotips de gènere a través de la socialització. Realitzem aquesta activitat amb els més petits a través del joc (colors i joguines), fent-los reflexionar sobre el perquè de la tria diferencial de joguines entre els nens i les nenes.

Al primer cicle comencem a treballar els rols domèstics i la seva repartició. Es fa debat sobre qui fa més feines domèstiques i si aquesta repartició és justa. Els incitem a que col·laborin en les tasques de casa.

Al segon cicle treballem el tema de les professions i de com tots, nens i nenes, podem desenvolupar qualsevol feina. Es crea un debat sobre aquest tema.

Al tercer cicle treballem els estereotips de gènere, ja que en aquestes edats ja els tenen molt formats. Tenen una idea molt predeterminada de com és i com s'ha de comportar un noi o una noia. Sovint aquests estereotips són sexistes i tractem d'introduir-hi esperit crític mitjançant la publicitat, els contes etc.

Oferta de tallers

Educació infantil

- Hi ha joguines de nens i de nenes?
- Contes coeducatius: *Santa Jordina*

Primer cicle

- Hi ha joguines de nens i de nenes?
- Com repartim les tasques domèstiques? Vídeo: *Una fel·liç catàstrofe*
- *El príncep Ventafocs* (audiovisual)
- De gran vull ser...

Segon cicle

- El pati és de tots i totes
- Un somni impossible? El repartiment de les tasques domèstiques.
- Poden les noies treballar de bombers i els nois d'infermers?
- *La història de l'Artur i la Clementina*
- La família es reparteix les tasques: *En una illa deserta*

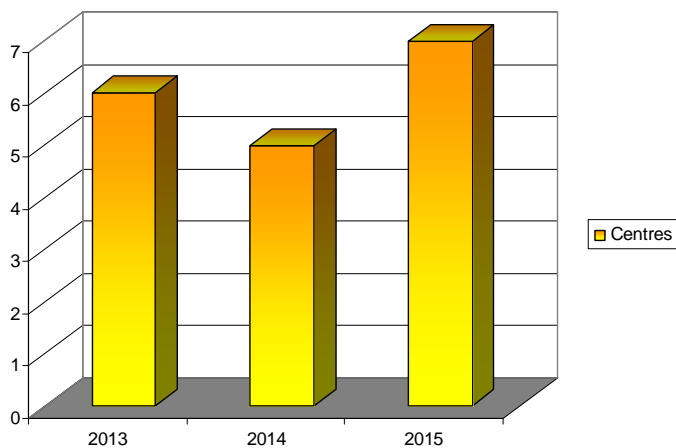
Tercer cicle

- Què ens ven la publicitat? El sexisme en els mitjans de comunicació
- Pel·lícula: *El buda que va explotar per vergonya*
- La caputxeta valenta: A mi no se'm menja ningú!

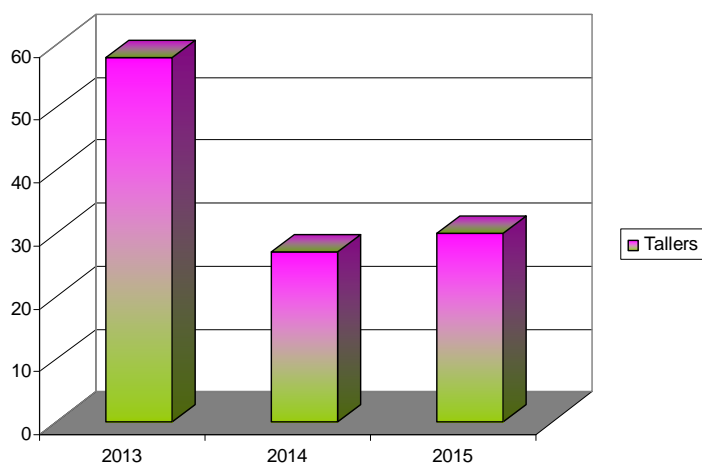
Dades comparatives per anys

Any	Tallers	Escoles	Alumnat
2013	58	8	1.510
2014	27	5	306
2015	30	7	334

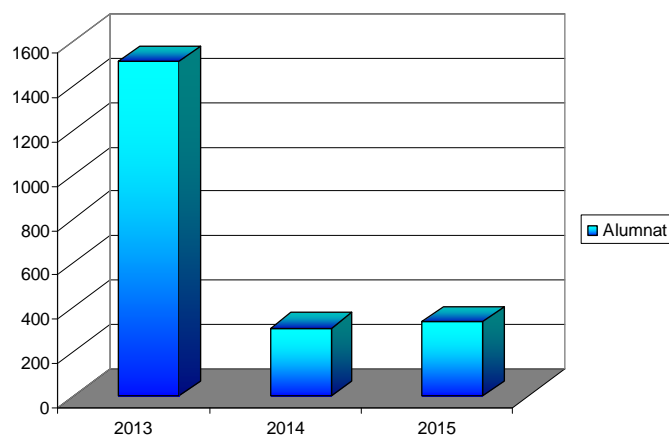
Centres



Tallers



Alumnat



Les estadístiques mostren un clar descens en el nombre de tallers en relació amb els tallers realitzats el 2013, en què es va comptar amb dues persones contractades per plans d'ocupació. Així, dels 58 de 2013 es va passar als 27 de 2014, quan només vam comptar amb una persona, també per plans d'ocupació, per fer-los. La xifra s'ha mantingut molt similar al 2015. La contractació de personal més especialitzat per donar més qualitat al projecte ha comportat tanmateix un augment molt important en el cost, cosa que va limitar l'oferta a només 30 tallers.

Per altra banda, observem com la xifra d'alumnat que ha participat en els darrers dos anys és proporcionalment més baixa que la de 2013. Això és per la incorporació en el catàleg del nou taller *El buda que va explotar per vergonya* que per la seva complexitat requereix dues sessions, de dues hores cada una. Així doncs, malgrat que comptabilitzem cada sessió d'una hora com un taller, l'alumnat és el mateix.

Millores introduïdes

Per millorar els tallers s'han introduït diferents canvis en els materials i les metodologies.

- Nou format del catàleg de tallers que es fa arribar a tots els centres de primària:
 - Presentació més visual
 - Incorporació d'un breu contingut teòric sobre la coeducació
 - Oferta de tallers per cicles
 - Objectiu i metodologia de cada taller
 - Fitxa tècnica (requisits, durada, terminis...)



TALLERS DE COEDUCACIÓ



EDUCACIÓ
INFANTIL I PRIMÀRIA
CURS 2015-2016

SIAD Montserrat Roig
Ajuntament de Manresa
Tel. 93.875.23.10



TALLERS CICLE MITJÀ

1. El pati és de tots i totes

- **Objectiu:** Treballar el pati, on sovint es donen diferències entre els jocs dels nens i les nenes i la utilització dels espais.
- **Metodologia:** Mitjançant una dinàmica, es fa una reflexió sobre els estereotips que separen els nens i les nenes a l'hora de jugar al pati.
- Es proposen, per grups, jocs i alternatives per participar tota la classe conjuntament.
- Si hi ha la possibilitat, es posen en pràctica algunes de les propostes.



2. Com repartim les tasques domèstiques?

- **Objectiu:** Reflexionar sobre el repartiment de les tasques domèstiques entre els membres d'una família.
- **Metodologia:** Mitjançant l'exemple de diferents formes d'organització familiar, es fa una dinàmica per analitzar qui fa cada tasca dins les seves llars i el temps que implica cadascuna.
- Es debat el resultat conjuntament.
- Visualització del conte "Un somni impossible".



- Canvis en les dinàmiques per incorporar models familiars més diversos.
- Incorporació a cada fitxa de les imatges miniaturitzades del PowerPoint que acompanya cada taller, per fer més entenedora la dinàmica.
- Canvis en els fulls de valoració del professorat i del monitoratge.
- Incorporació d'informació sobre la maleta coeducativa, com a recurs complementari a la tasca coeducativa.
- Revisió i reposició dels materials complementaris fets malbé (espases, disfresses, etc.).
- Organització dels materials complementaris en bosses de roba i per tallers.
- Realització dels tallers per part d'una empresa especialitzada en temes d'igualtat, cosa que garanteix més qualitat i continuïtat del projecte.

Valoració dels tallers

Valoració del professorat

La valoració realitzada pel professorat mitjançant els comentaris *in situ* i la enquesta escrita va ser molt positiva. Sobre un màxim de 10, la puntuació més baixa va ser de 8, amb una mitjana de 9 punts sobre 10.

Valoració del monitoratge

- Molt bona rebuda per part del professorat. Molts han participat activament en les activitats.
- Els continguts de les activitats són motivadors per treballar la igualtat des de ben petits de manera atractiva, dinàmica i participativa. Valorem també interessant, però, facilitar al professorat informació sobre recursos per continuar treballant la igualtat a les aules. Es va donar informació sobre la maleta coeducativa, que va tenir una bona acceptació.
- És molt important fer prevenció en edats primerenques, ja que s'estan formant els primers esquemes mentals dels rols i alhora comencen a incorporar informació no sexista i més igualitària.
- Durant la realització dels tallers es va fer evident que ja des de la infantesa els nens i nenes mostren conductes estereotipades en relació amb els rols tradicionals home/dona. Per exemple, en l'activitat de la serp, ells eren al davant i elles al darrere. Normalment qui es vestia de drac i de cavaller eren nois, encara que es digués que podien sortir tots i totes. Les nenes triaven el color rosa i els nens, el blau. En la distribució de tasques, els nenes triaven les relacionades amb la protecció, construcció o acció, i les nenes les de cura de la llar...
- Totes les dinàmiques realitzades han funcionat molt bé; s'han assolit els objectius plantejats i es valoren molt adients. Com a excepció, per la seva durada excessiva, es proposa un canvi en la metodologia del taller sobre el film *El buda que va explotar per vergonya* per reduir-ne les sessions. També s'han proposat alguns petits canvis en alguns PowerPoint per tal de fer-los més atractius.

- La valoració general és molt positiva. Els nens i nenes s'ho han passat bé i creiem que hem fet arribar el missatge del dret a la igualtat i el respecte a la diferència a través del joc, de la representació i el simbolisme.

Propostes de millora

- Continuar modificant i millorant les dinàmiques segons les valoracions del professorat i del monitoratge.
- Augmentar el nombre de tallers per cobrir totes les demandes.
- Mantenir la contractació de l'empresa especialitzada per la realització dels tallers amb l'objectiu de millorar la qualitat i continuïtat del projecte.

5.3.1.2. MALETA COEDUCATIVA

Durant el 2015 es va crear un nou recurs adreçat al professorat de primària amb l'objectiu de donar-los suport en la seva tasca coeducativa. El projecte es va fer conjuntament amb el SIAD del Consell Comarcal del Bages.

Metodologia

La maleta coeducativa conté una selecció de 45 contes i àlbums il·lustrats per treballar la coeducació, amb l'objectiu d'educar en la igualtat, superar els estereotips de gènere i assolir el tracte no sexista.

Es treballa des del rebuig a la violència masclista oferint diferents maneres de resoldre els conflictes quotidians, a través del diàleg i la comunicació i defensant la dignitat personal i el respecte a les diferents maneres d'ésser, per exemple, la diversitat sexual per prevenir la homofòbia, la diversitat familiar, noves masculinitats...

Es tracta de tres maletes itinerants, que totes les escoles de primària de la comarca podran demanar en préstec, i que contenen els **contes i àlbums il·lustrats, una guia didàctica amb propostes d'activitats i material** (fitxes, disfresses, jocs de taula...) per tractar aquests temes a les aules, com també la **guia per triar quins contes expliquem**, "El poder socialitzador dels contes".

Els contes s'estructuren en quatre àrees i s'han classificat per franges d'edat perquè es puguin utilitzar des de cycle infantil fins a cycle superior. Per a cada franja es proposen activitats diferents adaptades a l'edat dels alumnes: activitats senzilles i lúdiques per als més petits, i debats per crear opinió i compartir idees per als més grans. La maleta coeducativa vol aprofitar l'enorme potencial de la lectura per convertir-se en una eina de socialització per promoure la igualtat de gènere i el respecte; per això es presenten contes diferents dels habituals, sense estereotips i que potencien la llibertat i les actituds no violentes.

Les quatre àrees que s'hi tracten són:

1. Trenquem estereotips. 17 títols
2. Resolució de conflictes. 13 títols
3. Diversitat sexual. 14 títols
4. Noves masculinitats. 12 títols

Servei de préstec

El Centre de Recursos Pedagògics del Bages té dues maletes coeducatives a disposició de les escoles, que les poden demanar en préstec durant un mes. El SIAD del Consell Comarcal del Bages en disposa d'una altra, que és a l'abast de la ciutadania de la comarca. També és previst crear-ne una quarta que es gestionaria des del nostre servei i donaria cobertura a la demanda de col·lectius externs a Ensenyament (biblioteques veïnals, esplais, associacions de veïns, entitats de dones, etc.)

Valoració

El projecte es va posar en marxa a l'inici del curs escolar 2015-2016 i no es podrà valorar fins al juny de 2016, quan s'acabi el curs .

5.3.2. ACCIONS ALS CENTRES DE SECUNDÀRIA

5.3.2.1. TALLER DE PREVENCIÓ DE RELACIONS ABUSIVES

Descripció

El taller de prevenció de relacions abusives pretén ser un espai de prevenció i sensibilització de les violències contra les dones per a adolescents i joves, amb la finalitat de proporcionar-los eines i recursos perquè esdevinguin agents actius en la prevenció d'aquestes relacions, alhora que es promou el respecte mutu entre els sexes i la resolució no violenta dels conflictes.

Finalment, es donen adreces dels recursos de la zona relacionats amb aquesta temàtica.

Els tallers s'ofereixen als centres de secundària, per als grups de 4t d'ESO.

Objectius

- Sensibilitzar els joves sobre la violència de gènere, dotant-los d'eines per combatre-la i identificar-ne les diferents manifestacions.
- Definir i entendre el concepte de violència de gènere.
- Fer visibles els estereotips que predisposen a una relació abusiva.

- Reflexionar sobre la construcció social dels rols i estereotips de gènere, l'amor romàntic i la relació amb la violència en les relacions sexuals i/o afectives:
 - Identificar quins són els indicadors/comportaments abusius dins d'una relació asimètrica i tòxica.
- Adquirir eines per reaccionar davant de qualsevol mena d'abús amb accions concretes adreçades a prevenir tant les conductes abusadores com detectar les conductes abusives.
 - Promoure estratègies i recursos per prevenir les conductes sexistes i discriminatòries dels pares i mares cap als seus fills.
 - Fomentar actituds de respecte i de no discriminació entre sexes, és a dir, afavorir relacions igualitàries.

Metodologia

Els tallers tenen una durada de dues hores i es componen de quatre parts:

Primera part: Reflexionar sobre algunes imatges, notícies, fets, vinyetes... de l'actualitat per generar un debat en què es reestructurin algunes idees que es poden tenir sobre el gènere, dins d'un debat realista, didàctic i funcional. També es genera, en un marc més teòric, la comprensió i conscienciació sobre la violència de gènere i les múltiples causes.

Segona part: Presentació dels indicadors d'una relació abusiva, alguns dels quals s'exemplifiquen amb dinàmiques a través d'un *role playing*, en què intentem fer dos o tres exemples on hi ha abús en diferents sentits, i després tornem a fer la mateixa escena, alliberada d'abús.

Tercera part: Promoure estratègies per fomentar una adequada profilaxi si es dona una relació abusiva.

- Reestructurar algunes creences irracionals sobre el gènere.
- Habilitats socials: l'assertivitat contra l'agressivitat i la passivitat.
- Acceptació incondicional.
- Valors flexibles i constructius.

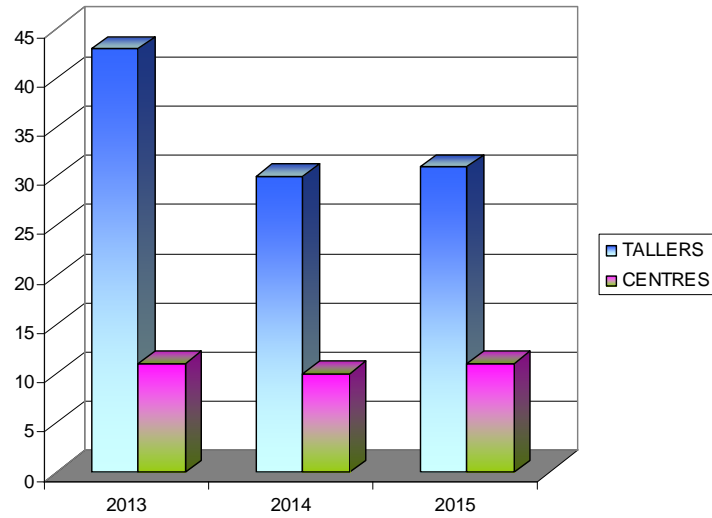
Quarta part: Posar en comú les idees bàsiques extretes del taller i dels *role-playing* per promoure la reflexió sobre la conducta futura de prevenció. Per acabar, obrir el torn de paraula per a dubtes o aclariments i facilitar informació sobre els serveis que operen en aquesta realitat.

Nombre de tallers

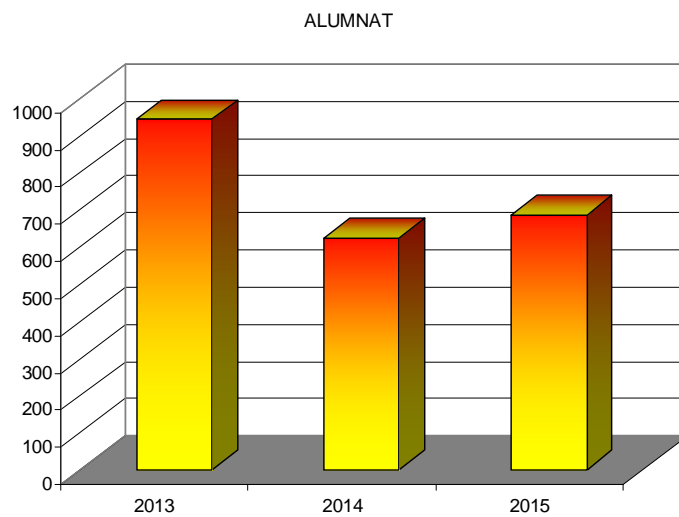
Centres que han participat	11
Tallers realitzats	31
Total d'alumnat que ha participat	686
Nois	348
Noies	338

Dades comparatives per anys

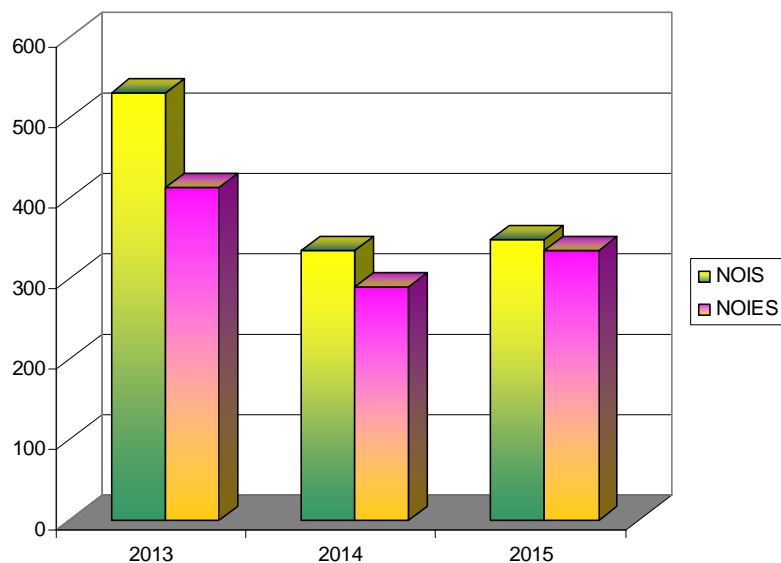
Nombre de tallers i centres que han participat



Alumnat participant



Alumnat participant per sexes



Si ho comparem, veiem que, any rere any, la demanda de tallers es manté malgrat que es detecta una disminució el 2013, en què es van fer fins a 43 tallers. Els dos anys següents les dades són molt similars: 30 el 2013, i 31, un més, el 2015. En conseqüència, també es detecta un lleuger augment de l'alumnat participant.

Millores introduïdes

Per tal de millorar el projecte durant aquest any 2015 s'hi han introduït algunes millores metodològiques:

- Presentació més visual del projecte adreçat als centres de secundària.
- Modificació de la valoració de l'alumnat per millorar la recollida d'informació concreta sobre el taller.
- Creació d'un full de valoració adreçat al professorat.

Valoració del professorat

Els tallers són molt ben valorats pel professorat, amb una puntuació mitjana de 9,2 sobre 10.

La valoració de l'alumnat, malgrat que encara no s'ha pogut fer el resum de les enquestes, en llegir-les es pot valorar que són també molt positives.

Valoració dels objectius

És molt complex fer una valoració de la incidència que tenen els tallers en la prevenció contra les conductes abusives de parella, tot i que s'intenta dotar el jovent d'eines perquè sàpiguen detectar si estan immersos en una relació d'aquest tipus.

Més enllà de l'activitat puntual del taller, s'intenta treballar els aspectes preventius amb els nois i noies durant tot l'any escolar, amb diferents accions proposades als centres educatius.

La valoració dels tallers és positiva, tant per part de l'alumnat com del professorat, i això ens indica que aconseguim captar l'atenció en un tema que no destaca per ser divertit. Creiem que, per a l'alumnat, les conductes violentes en parella són més habituals del que ens puguin semblar i trobem que molts d'ells han viscut alguna experiència en primera persona o en el seu entorn.

També detectem un interès per conèixer formes de detectar els estadis inicials de la violència i com prevenir-la.

Per altra banda, aquest últim any es constata un increment dels casos de violència masculista entre l'alumnat, fet que fa reforçar el treball coordinat entre les talleristes, el professorat, els educadors socials dels centres i les professionals del SIAD, per donar resposta i seguiment als casos detectats a les aules.

Valoració de l'equip de psicòlegs d'Àgora XXI

Aspectes que cal destacar

Durant el 2014 es va introduir la figura de l'educador social com un element més en aquests tallers de prevenció. L'objectiu era que poguessin fer de pont entre el taller de prevenció (Centre Àgora) i el SIAD, per evitar que es perdessin els casos detectats. Però durant aquest 2015 la manca de disponibilitat horària dels educadors ha fet impossible que estiguessin a els tallers. Tot i així, s'ha mantingut la coordinació amb aquests professionals per informar-los de les dues situacions abusives detectades.

Els professors han estat un element a destacar aquest curs. Bastants han intervingut en els tallers de manera indirecta (escolta activa) perquè també els va bé tenir més indicadors per detectar conductes insanes dels seus alumnes, com un canvi en el caràcter de la noia ("últimament està més trista"). Alguns ens han comentat algun cas que han detectat, o fins i tot ens han demanat què fer. Per tant, que hi sigui és positiu, dóna força al taller, perquè els i les professores puguin donar continuïtat al que fem.

Valoració general

Molts nois i noies de Manresa creuen que a dia d'avui encara existeix discriminació en funció del gènere (en el treball, en les tasques domèstiques, en la publicitat...).

Molts d'ells/es creuen que a dia d'avui hi ha gairebé la mateixa violència de gènere que fa uns anys. Manifesten que la manera d'exercir-la s'ha modificat un mica; abans era més física i avui més psicològica.

Sovint en els tallers alguns/es nois/es ens confessen, en acabar el taller, que creuen que viuen una relació abusiva o comparteixen amb nosaltres la seva vivència d'aquesta situació en el passat. També ens hem trobat algunes persones que coneixien o tenien algú en el seu entorn que havia patit una relació abusiva. Aquest apartat ens fa pensar que entre elw joves hi han relacions asimètriques i que el més probable és que això sigui una petita part reflex d'una part més gran submergida.

Creiem que molts alumnes no tenen massa clar quins són els indicadors i on posar els límits, sobretot en el tema de la gelosia i control. Amb idees molt clàssiques i distorsionades sobre la proporcionalitat directa de "com més gelosia, més amor".

Continuem detectant estereotips de gènere: Si ells lliguen, són "els putos amos"; si ho fan elles són "unes putes". En l'amor s'ha de sentir gelosia perquè si no, és una mostra d'amor feble o no és una prova d'amor, etc. "Elles són rebuscades", "ells no es ratllen", i si ho fan, "ràpidament amb la consola es curen", "que elles ensenyin és provocar".

Però també hem observat que bastants estan molt conscienciats amb el tema i tenen raonaments i creences força realistes, adaptatives i igualitàries. Tot i això, hem vist que encara alguns nois –i també alguna noia– tenen creences conservadores i distorsionades, que creuen que l'home és superior i que la dona és de la seva possessió, i que les tasques domèstiques són patrimoni de les dones, per posar-ne algun exemple.

Fent una anàlisi més a fons del que acabem de dir més amunt, constatem que, si bé hi ha alguns nois i noies que tenen una visió realment sana i realista, que les diferències entre home i dona no són motiu de discriminació sinó de respecte i acceptació en la igualtat com a persones, cauen de manera força automàtica en conductes de les quals no s'adonen (sense arribar a l'abús, però sí a ser contradictòries envers el sexisme "inofensiu"). En el taller es parla d'aquestes conductes i s'intenta donar alternatives més racionals i funcionals. Repassant la valoració que han fet els alumnes, hem observat que la majoria d'ells/es creuen que aquest tipus de tallers de prevenció són molt interessants i que la informació que els hem donat els pot ajudar a no caure en una relació abusiva.

Els tallers tenen molt bona acceptació entre els adolescents, com es pot comprovar per l'alta participació dels assistents/es i l'escolta activa que se'ls hi detecta.

Propostes de millora

- Els dos casos detectats es van posar en mans dels tutors i/o educadors socials. Malgrat que no tenim continuïtat directa, seria molt interessant fer-ne un petit seguiment mitjançant la coordinació entre els SIAD i els professionals que hi intervinguin.
- Pensem que el professorat ha de continuar sent a la realització dels tallers. Poden ser una peça clau com a agents d'igualtat i oferir una bona profilaxi, i ajudar a gestionar o a informar als educadors del centre si veuen conductes abusives en els seus alumnes.
- Els aspectes més valorats de la metodologia dels tallers, tant per part de l'alumnat com del professorat, són les dinàmiques participatives, com el joc de rol. Per tal d'arribar millor als joves, s'haurien de reduir els continguts més teòrics i crear noves dinàmiques més vivencials.
- S'haurien de modificar algunes preguntes en el nou full de valoració de l'alumnat per evitar les confusions detectades a l'hora de respondre-les.
- Durant la realització dels tallers s'ha plantejat algunes vegades la pregunta sobre què ha de fer i on pot anar un noi si també es troba en una situació d'abús per part d'una noia. Creuen que és discriminatori que ells no puguin anar a cap servei especialitzat.

5.3.3.2. PROJECTE LLEDONERS

Introducció

El Centre Penitenciari Lledoners ofereix portar a terme, juntament amb el Servei d'Informació i Atenció a la Dona, un projecte adreçat als centres educatius de secundària per sensibilitzar la població adolescent sobre la violència de gènere, mitjançant la transmissió de l'experiència directa dels presos condemnats per aquest delictes i de les víctimes.

Àmbit d'actuació

El projecte compta amb la presència física dels interns als centres educatius, que, juntament amb els professionals del centre penitenciari, exposaran quins han estat els antecedents, causes i conseqüències dels seus actes i quin és el procés de rehabilitació que estan seguint per no tornar a cometre'ls.

Posteriorment, les víctimes exposaran les seves pròpies vivències, les conseqüències de viure una experiència així, tant per a elles com per als seus

fills i filles, les seqüeles emocionals..., però també mostraran la possibilitat de recuperar-se i la seva capacitat de superació.

A qui s'adreça

El projecte s'adreça a l'alumnat que estigui cursant batxillerat.

Objectius per a l'alumnat

- Potenciar les relacions d'igualtat entre els dos sexes.
- Sensibilitzar i reconèixer les conseqüències d'una conducta masclista i les justificacions que se'n fan.
- Prevenir la problemàtica de la violència de gènere.
- Facilitar la detecció de situacions i actituds personals abusives als nois, com a possibles agressors, i a les noies com a possibles víctimes.
- Saber com actuar davant aquestes actituds masclistes.

Fases i activitats

El projecte té cinc fases:

- **Primera fase:** Les responsables del Programa de Rehabilitació de Presos condemnats per violència masclista (mòdul 4), expliquen l'experiència al professorat implicat de cada centre. Aquest **professorat fa una visita exhaustiva a la presó** per veure la vida quotidiana dels interns.
- **Segona fase:** L'alumnat, mitjançant els i les representants de cada classe, **visita el centre penitenciari** amb l'objectiu de viure en primera persona l'experiència i traspasar-la després a la resta de companys i companyes.
- **Tercera fase:** El professorat ha de **treballar a la tutoria** la violència de gènere. Proposem veure la pel·lícula *No estàs sola, Sara* i un debat posterior amb l'alumnat. S'adjunta una fitxa amb propostes per dinamitzar el debat.
- **Quarta fase:** inclou **una xerrada protagonitzada per interns** de la presó condemnats per aquest tipus de delictes, que es desplaçaran al centre educatiu. Durant dues hores explicaran com es van veure introduïts i per quines causes en l'espiral descontrolada de la violència masclista. Al final d'aquesta xerrada, l'alumnat podrà fer-los preguntes.
- **Cinquena fase:** Sessió dirigida per les tècniques del SIAD, en què es veurà **el reportatge "Lliures quan l'amor fa mal"** amb l'objectiu de treballar les conseqüències de la violència masclista en les dones, a partir de testimonis reals. També es comptarà amb la **presència d'una víctima**, que explicarà les seves vivències en primera persona i el seu propi procés de recuperació. L'alumnat podrà fer-li preguntes.

Planificació de les activitats

ACTIVITAT	DESEMB.	GENER	FEBRER	MARÇ	ABRIL
Visita presó professorat					
Visita presó alumnat					
Treball de tutoria					
Xerrada presos					
Experiència de les víctimes					

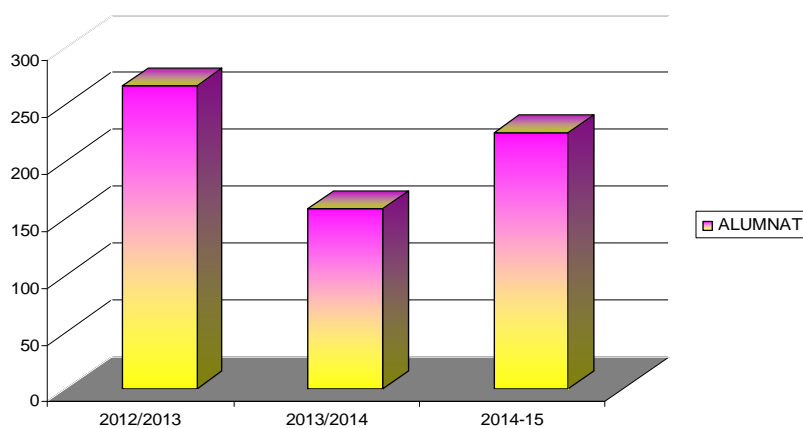
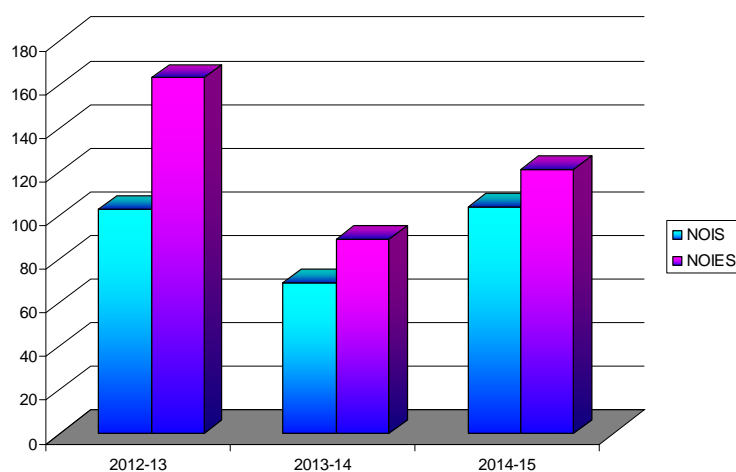
Valoració del projecte 2015

Centres participants

Durant aquest curs 2014-2015 hi han participat, com cada any, només dos centres de secundària, ja que per les característiques del projecte i les dificultats dels presos per sortir del centre no es pot oferir a més centres. Aquest curs s'ha escollit l'IES Pius Font i Quer i La Salle Manresa.

CENTRE	NOIS	NOIES	TOTAL
IES Pius Font i Quer	48	57	105
La Salle Manresa	56	64	120
Total	104	121	225

Comparativa per anys



Valoració general

Durant el curs 2014-2015 s'han incorporat al projecte noves accions que amplien i complementen els objectius inicials, dotant-lo de més capacitat sensibilitzadora i preventiva.

Amb la incorporació de la visita dels i les representants de l' alumnat a la presó es potencia la motivació i la possibilitat de conèixer en directe la vida dins el centre penitenciari.

El treball del professorat a l'aula mitjançant la pel·lícula i el debat posterior permet abordar el fenomen de la violència de gènere mitjançant la història d'una noia jove amb què l'alumnat pot identificar-se més. En el desenvolupament de la trama es representen les fases, característiques, conseqüències i sortides a la violència masclista.

L'activitat més impactant per a l'alumnat, però, continua sent la visita dels presos al propi centre. Veure'ls en persona, poder escoltar els seu testimoni de

forma propera i poder fer-los preguntes, crea una gran expectació i interès entre els joves participants.

Però amb la incorporació de la perspectiva de les víctimes el projecte adquireix l'abordatge més complet de la problemàtica. Poder oferir la visió en primera persona de les dones mitjançant un vídeo sobre experiències reals, però també amb la presència a l'aula d'una de les protagonistes, permet abordar la violència de gènere d'una manera molt més motivadora, vivencial i global. Igual que amb el testimoni dels presos, escoltar de forma directa i propera les víctimes, crea un gran interès.

Punts forts

- La incorporació de les noves activitats aporta al projecte una dimensió més completa de la problemàtica.
- Gran capacitat de sensibilització, conscienciació i identificació del projecte gràcies a les activitats vivencials de l'alumnat.
- La valoració conjunta del projecte amb el professorat, professionals de la presó i tècniques de la Dona, ha permès una perspectiva més amplia i ha fet possible noves propostes de millora.
- L'atenció que han rebut els presos i les víctimes per part dels dos centres educatius ha estat molt acurada, amb la salutació i acollida de l'equip directiu i esmorzar.
- La valoració de l'alumnat s'ha pogut fer informàticament gràcies a la gestió de la tècnica del SIAD del Consell Comarcal. Aquest sistema ha permès recollir la informació més ràpidament i pràctica.
- La valoració qualitativa feta des de l'IES Guillem Catà va sobrepassar qualsevol expectativa, ja que va aportar una opinió personal de cada alumne sobre cada una de les activitats realitzades.
- Aquesta àmplia valoració ha permès comprovar el grau de satisfacció i les opinions més qualitatives de l'alumnat:
 - El projecte aconsegueix desmitificar les imatges estereotipades de presos i víctimes que tenia prèviament l'alumnat. Així, de pensar que els presos serien homes d'aspecte perillós, actitud reptadora i poc disposats al penediment, van descobrir homes d'aspecte molt normal i actitud molt correcta que eren conscients de la seva responsabilitat en el delicte. De les víctimes, que imaginaven com dones tímides, insegures i apocades, els va sorprendre molt descobrir dones simpàtiques, obertes, fortes i amb una gran capacitat i desig de superació.
 - La desmitificació del perfil d'agressor i víctima permet prendre consciència als joves que qualsevol persona pot arribar a ser agressor o víctima. Una consciència que implica una gran tasca preventiva.

Punts febles

- Malgrat l'interès que suscita el projecte entre els centres de secundària, les dificultats dels presos per sortir del recinte penitenciari només permet en oferir-ho a dos centres per curs escolar.
- També les dificultats per accedir al centre penitenciari limiten el nombre de representants de l'alumnat per visitar-lo. Això implica haver de fer una difícil selecció entre tot l'alumnat interessat a fer la visita, que sol ser molt.

Propostes de millora

- Fer dues visites, una per a l'alumnat dels centres de comarca i una altra per a l'alumnat dels centres de Manresa. Així es facilita que hi hagi més visitants a cada visita.
- Vista la dificultat que expressen alguns centres quan han de fer el debat sobre la pel·lícula, ja que no coneixen prou bé la problemàtica de la violència de gènere, es creu interessant i necessari que les professionals del SIAD col·laborin en la realització d'aquesta activitat.

6. CRONOGRAMA DE LES ACCIONS DEL SIAD 2015

ACTIVITAT/PROJECTE	Gen	Feb	Mar	Abr	Mai	Jun	Jul	Ago	Set	Oct	Nov	Des
Atenció individualitzada												
Grup terapèutic												
Suport GAM víctimes violència												
Protocol												
Fons documental												
Suport a entitats												
Activitats d'igualtat a centres educatius												
Coordinació alumnat de pràctiques i pla ocupació												
Campanya 8 de Març												
Campanya 25 Novembre												
Campanya Dia de la Salut de les Dones												
“Dona activa”												
Tallers coeducació												
Taller prevenció relacions abusives												
Projecte Lledoners												
Entrevistes informatives												
Sessions grupals												
Coordinació gestió alberg												
Maleta coeducativa												
Participació en el Consell												

7. FORMACIÓ DE LES PROFESSIONALS DEL SERVEI

Psicòloga: Montse Rodó

- *V Jornada sobre violència de gènere*. Mútua de Terrassa Formació, març 2015.
- *Introducció a l'abordatge a la violència sexual*. Institut Català de les Dones, maig 2015, 16 hores.
- *Integració de cos, paraula i emoció en el treball grupal amb dones que han patit violència masclista*. Escola d'Estiu Diputació de Barcelona, juliol 2015, 20 hores.
- *I Trobada anual de SIAD de Catalunya*. Institut Català de les Dones, novembre de 2015, 6 hores.

Advocada: Ester Jodar

- *La incidència de la violència masclista en dones i nens*. 7 hores.
- *Aspectes bàsics de la Llei d'estrangeria*. 2 hores, Ajuntament de Manresa.

5. COORDINACIÓ ALUMNAT DE PRÀCTIQUES I PLANS D'OCUPACIÓ

El 2015 el Servei d'Informació i Atenció a la Dona va coordinar dues alumnes de pràctiques i tres plans d'ocupació.

ALUMNES DE PRÀCTIQUES

Segon d'Educació Social de la Universitat de Barcelona. Durada: 200 hores. Període: de l'1 d'octubre de 2014 al 25 de febrer de 2015.

Tasques:

- Suport als taller de coeducació als centres de primària.
- Creació i realització de la dramatització d'un poema en l'acte institucional de rebuig contra la violència de gènere.

Quart de Psicologia a la Universitat Oberta de Catalunya. Durada: 90 hores. Període: del 24 de setembre al 27 de febrer de 2015.

Tasques:

- Observadora en les entrevistes de suport psicològic.
- Observadora en les sessions grupals de víctimes de violència de gènere.
- Suport en els actes de la campanya del Dia Internacional Contra la Violència de Gènere.

PLANS D'OCUPACIÓ

Psicòloga. De novembre de 2014 a juny de 2015

Tasques:

- Taller de coeducació als centres de primària
- Tallers d'informàtica bàsica per a dones
- Taller d'autoestima
- Curs d'alfabetització per a dones marroquines
- Actualització del fons documental
- Suport administratiu

Monitor esportiu. D'abril a juny

Tasques:

- Caminades
- Activitats esportives

Mestra. D'abril a juny i de setembre a octubre

Tasques:

- Alfabetització a dones emigrants
- Taller d'informàtica
- Suport al taller de manualitat autogestionat

9. VALORACIÓ GENERAL 2015

La valoració general del servei segueix la pauta que s'utilitza en cada un dels projectes, per la qual les professionals del SIAD valoren de forma consensuada el següent:

Punts forts

- El SIAD continua sent un punt de referència per a l'atenció a les dones, especialment aquelles que han patit o pateixen situacions de violència masclista.
- És un referent per als professionals implicats en l'atenció de la violència masclista.
- També es el vertebrador de l'òrgan de participació de les polítiques de la Dona de l'Ajuntament, mantenint el 8 de març i el 25 de novembre com a eixos de sensibilització i promoció dels temes de gènere.
- El manteniment dels projectes, sobretot els adreçats als centres educatius per treballar la coeducació i prevenir les relacions abusives, malgrat la pèrdua de recursos humans i econòmics.
- Comptar amb el suport d'un pla d'ocupació, alumnat de pràctiques i voluntariat ha fet possible mantenir alguns dels projectes que no es podrien haver dut a terme per manca de recursos.
- Millora la coordinació per casos amb els companys d'altres serveis amb qui es comparteix espai.

Punts febles

- Els canvis d'informadora social han afectat el servei.
- La redefinició contínua de l'estructura organitzativa del servei, que ha passat de Serveis Socials a Igualtat, i novament a dependre de la Regidoria de la Dona.
- La manca de la figura de la coordinadora de l'equip.
- Les característiques del SIAD fan que el treball en equip sigui complicat, ja que són tres professionals (dues jornades de 37,5 hores i una de 13 hores setmanals) amb tasques molt diferents: Atenció directa a les dones i coordinació amb el circuit de professionals, que desenvolupen la psicòloga i l'advocada, i l'àrea de sensibilització, promoció i prevenció, que assumeix la tècnica de gestió.
- La jornada parcial de l'advocada dificulta que es dediqui als altres projectes i al treball en equip per millorar el SIAD.
- La psicòloga està portant un volum de casos de seguiment excessivament elevat.
- L'actual situació de crisi econòmica i la disminució dels recursos fa que es detectin situacions molt precàries que agreugen l'estat anímic de les usuàries. Això els impedeix fer un treball de recuperació personal i repercuteix negativament en les professionals.
- La manca de servei de traducció ha comportat una gran dificultat per atendre les dones que no parlen la nostra llengua.

- Compartir espai amb altres serveis fa més complicat l'ús i la disponibilitat de les sales polivalents, ja que hi ha moltes més activitats.
- També ha disminuït la garantia de confidencialitat a les dones ateses pel fet de compartir el mateix espai amb diferents serveis.
- Climatització deficient i irregular entre els espais, que comporta passar del fred a la calor.
- La ubicació del servei és valorada negativament per les usuàries, tant pel fet de compartir espai amb altres serveis, per la manca d'intimitat que això implica, com per l'accés poc concorregut, sobretot a la tarda, cosa que els crea sensació d'inseguretat.

Propostes de millora

- Caldria recuperar la figura de la coordinadora per tal de planificar i vetllar pel compliment de les línies estratègiques del servei i les seves actuacions. Alhora, possibilitaria millorar el treball d'equip.
- Prioritzar les accions preventives adreçades als col·lectius més joves de la ciutat.
- Millorar la coordinació amb tots els equips de Serveis Socials.
- Augmentar la jornada de l'advocada, amb la possibilitat que dediqui més hores a la coordinació dels circuits de violència masclista, al treball en equip i a d'altres projectes.
- Disposar d'un local propi que garanteixi un treball més qualitatiu.
- Revisar els complements de les retribucions de les professionals per tal que s'atorgui el plus de feina penosa en l'atenció directa a les usuàries.